

Mars 2010

Enquête exploitations forestières et scieries 2008

Tassement de l'activité des exploitations forestières et des scieries

En 2008 en région Pays de la Loire, la récolte de bois rond se contracte dans un marché encore porteur jusqu'en milieu d'année. Cette baisse concerne essentiellement le pin maritime, tant en bois d'œuvre qu'en bois d'industrie, alors que les feuillus se maintiennent. Parallèlement, l'activité des scieries subit la même évolution mais de façon inverse au niveau des essences puisque les résineux résistent mieux que les feuillus. L'emploi salarié dans la filière s'érode.

■ La récolte de bois marque le pas

La récolte régionale de bois estimée à 796 000 m³ de bois rond fléchit de 8 % par rapport à l'année historique 2007. Elle représente toujours 2,3 % de la récolte française dont la baisse est similaire. Cette récolte ne prend pas en compte le volume important de bois de feu issu des forêts régionales autoconsommé ou vendu par les sylviculteurs et estimé à plusieurs centaines de milliers de mètres cubes.

Le volume d'arbres abattus se répartit à raison de deux tiers de bois d'œuvre et d'un tiers de bois d'industrie.

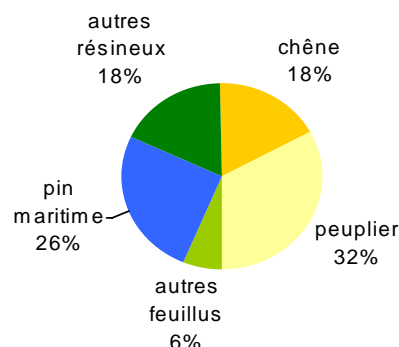
Trois essences représentent toujours près de 80 % des 540 000 m³ de **bois d'œuvre** récoltés : le peuplier (32 %), le pin maritime (26 %) et le chêne (18 %). La baisse de la récolte globale de bois d'œuvre s'explique par celle des résineux, essentiellement le pin maritime (-17 %), compensée partiellement par une légère hausse du douglas et du pin sylvestre. Le peuplier conforte sa première place tandis que le châtaignier et le hêtre diminuent. La région Pays de la Loire se distingue de l'évolution nationale par une baisse plus faible du bois d'œuvre due à la bonne tenue du marché du peuplier et du chêne. Globalement, la part des feuillus s'accroît sensiblement et passe de 52 % en 2007 à 56 % en 2008.

La récolte de **bois destiné à l'industrie et au bois énergie** s'élève à 257 000 m³. Cette baisse de 11,2 % de la récolte est imputable aux résineux (- 21 %) alors que les feuillus progressent de près de 17 %.

Un important flux de bois d'œuvre inter-régional se traduit par une « exportation » de pin maritime et de peuplier ainsi qu'une « importation » de douglas, de pin sylvestre et de hêtre. Pour le chêne, les volumes d'entrée et de sortie sont équivalents dans la région. Les trois quarts du bois d'industrie récolté sont « exportés » vers des régions parfois éloignées. Ce flux croisé entre régions, hors flux intra-régional, tant en bois d'œuvre qu'en bois d'industrie, est estimé à 250 000 m³/an. Ces volumes transportés par camions sont la conséquence de la spécialisation et de la concentration croissante des entreprises de première transformation du bois. Cette matière première circule ainsi de plus en plus.

Le peuplier représente un tiers du bois d'œuvre produit

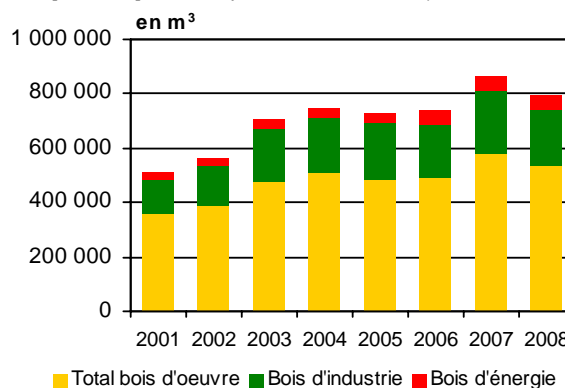
Répartition de la récolte de bois d'œuvre par essence en % du volume total en Pays de la Loire



Source : Agreste - Enquête exploitations forestières et scieries 2008

La production de bois se rapproche de son niveau d'avant 2007

Production annuelle totale de bois par les exploitations forestières dans les Pays de la Loire



Source : Agreste - Enquête exploitations forestières et scieries 2008

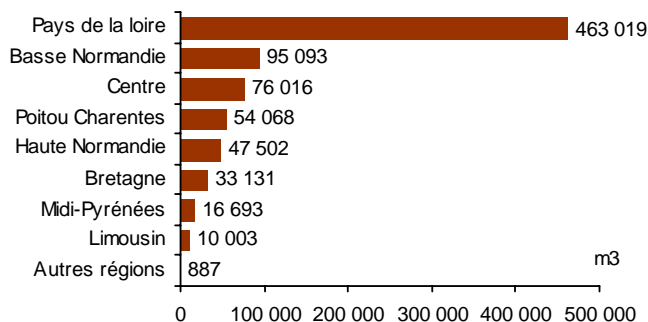
Le grand export représente un volume de près de 8 000 m³ de bois d'œuvre, principalement en chêne et hêtre vers la Chine. L'activité réduite des usines de panneaux, de papier et des autres activités industrielles à partir du second semestre 2008 entraîne une activité moindre dans l'exploitation des résineux

principalement.

La production de peuplier s'accroît car les besoins pour l'emballage léger et le contreplaqué restent vigoureux. De même, la production de chêne est tirée par la demande soutenue de bois à merrain pour la vinification.

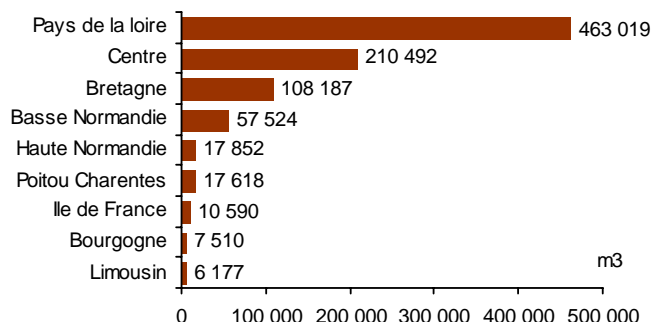
L'activité des exploitations forestières est inter-régionale

Production de bois dans les Pays de la Loire en 2008 en fonction de la région d'origine de l'exploitant forestier



Source : Agreste - Enquête exploitations forestières et scieries 2008

Origine du bois exploité par les entreprises des Pays de la Loire en 2008



Source : Agreste - Enquête exploitations forestières et scieries 2008

L'activité du sciage faiblit

La production de sciages concerne des bois de pays et des bois tropicaux. Elle s'élève à 292 000 m³ et représente désormais un peu plus de 3 % du volume national.

La production de sciage de bois de pays diminue de 6 % environ, suivant ainsi la baisse nationale. Elle atteint 226 000 m³ et reste loin du record de 250 000 m³ établi en 1990. La répartition des essences sciées diffère de la répartition nationale avec 38 % en feuillus et 62 % en conifères contre respectivement 17 % et 83 % au niveau France entière. Pour des raisons méthodologiques liées à l'enquête Scieries du Service de la statistique et de la prospective (SSP), le volume de peuplier déroulé n'est pas pris en compte dans le volume scié. Pourtant, cette production est particulièrement élevée en Pays de la Loire (environ 100 000 m³).

En baisse de 3 %, les sciages de conifères se composent de 40 % de pin maritime, 21 % de pin sylvestre, 15 % de douglas et 24 % d'autres essences.

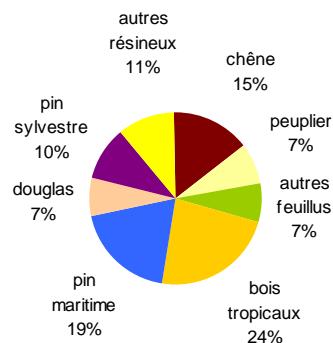
Les sciages de feuillus se réduisent plus fortement, de près de 10 %. Ils se composent de chêne pour la moitié, de peuplier pour un quart et d'autres feuillus pour le reste.

La production de produits connexes atteint 282 000 tonnes. La part du bois destiné à la trituration baisse de 17 %. En revanche, celle du bois pour d'autres utilisations notamment pour le bois énergie bondit de 37 %, confirmant ainsi le développement d'une filière bois énergie.

Le volume de sciages des bois tropicaux diminue régulièrement depuis dix ans. Avec 66 000 m³, soit 45 % du volume national, la région conforte sa première place.

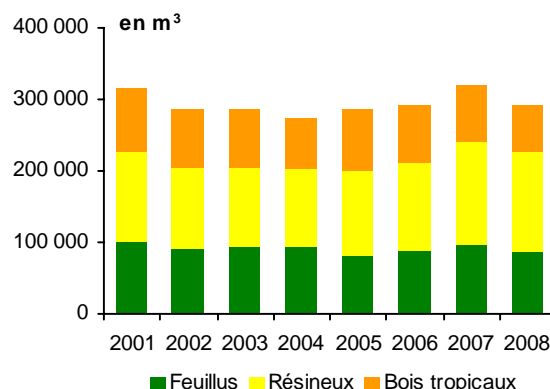
Un quart de bois tropical dans le volume scié

Répartition du volume de sciage par essence (en m³) dans les Pays de la Loire



La production des scieries retrouve son niveau de 2006

Evolution de la production annuelle de sciage en Pays de la Loire



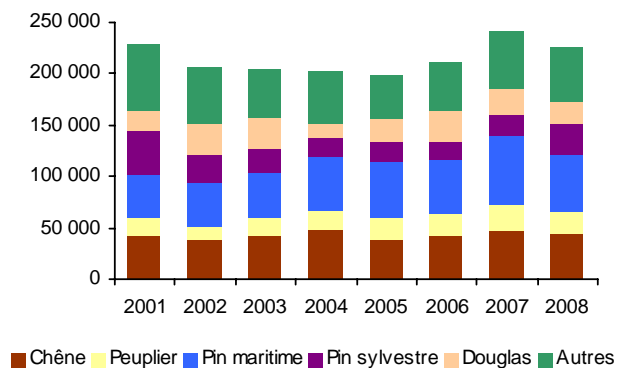
Source : Agreste - Enquête exploitations forestières et scieries 2008

Le volume de sciages séchés se maintient à un haut niveau. Il représente plus de 40 % de la production régionale, soit 122 000 m³ sur un total de 292 000 m³. Cela constitue toujours une spécificité régionale puisque ce taux avoisine 13 % au niveau national. Ainsi, 90 % des scieries de la région sont équipées de séchoirs fonctionnant à partir de chaudière bois pour 80 % du volume séché.

La circulation du sciage en région est importante car outre le flux de la production locale infra-régionale consommée sur place ou exportée, la région importe environ 350 000 m³ par an en provenance d'autres régions ou d'autres pays.

Le sciage de bois de pays dépasse les 200 000 m³

Evolution de la production de sciage par essence (hors bois exotiques)



Source : Agreste - Enquête exploitations forestières et scieries 2008

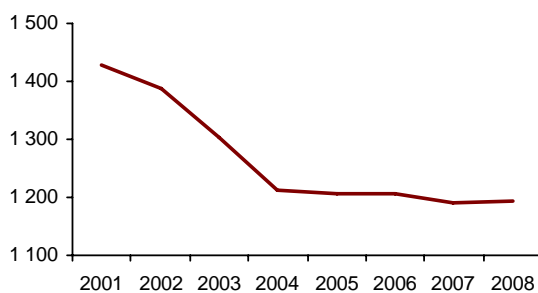
L'emploi salarié s'érode

La région Pays de la Loire compte 84 exploitations forestières et 67 entreprises de première transformation du bois. Un peu plus de 1300 salariés travaillent dans l'exploitation forestière et la première transformation du bois. Cette deuxième activité concentre 91 % de l'effectif salarié total. La légère baisse de l'effectif salarié (-1%) plus marquée dans l'exploitation forestière

en 2008 succède à une période de stabilité de l'emploi initiée en 2004. Cette baisse affecte tous les départements sauf la Vendée (+3,4 %). La Mayenne est le département le plus touché avec une perte de 13 % de son effectif devant la Sarthe (-4 %). La Loire-Atlantique et le Maine-et-Loire maintiennent leurs salariés

Légère érosion de l'effectif salarié dans les scieries

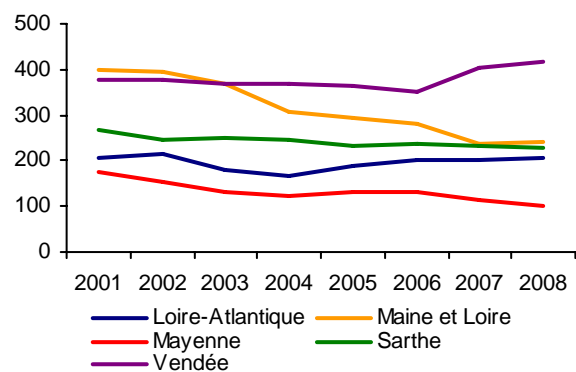
Evolution de l'effectif salarié des scieries dans les Pays de la Loire



Source : Agreste - Enquête exploitations forestières et scieries 2008

L'effectif salarié progresse toujours en Vendée

Evolution de l'effectif salarié des scieries dans les Pays de la Loire



Source : Agreste - Enquête exploitations forestières et scieries 2008

La gestion durable des forêts se développe pour répondre aux attentes des clients

La récolte ligérienne de bois issu de forêts gérées durablement a fortement augmenté ces dernières années. En 2008, les Pays de la Loire ont récolté 242 000 m³ de bois issu de ces forêts, affichant ainsi une progression de près de 10 %. Ce volume représente 30 % de la récolte totale, dont 70 % en bois d'œuvre et 30 % en bois d'industrie. La production régionale reste en retard sur cet indicateur puisque la moyenne nationale avoisine 46 %.

Cette certification doit être poursuivie car la demande en produits issus de forêts certifiées est en forte progression grâce au choix des consommateurs de plus en plus sensibilisés au développement durable et à ceux des professionnels qui communiquent fortement sur la provenance de leurs produits (papier, carton, panneaux...).

Le système de certification utilisé en France est le programme européen de forêts certifiées (PEFC). Les propriétaires forestiers adhérents s'engagent à gérer leur forêt selon un référentiel technique respectant les principes de la gestion durable des forêts. Les entreprises de mobilisation, de transformation et de négoce des bois mettent en place une chaîne de contrôle assurant la traçabilité des produits jusqu'au point de vente final où ils sont identifiés par l'apposition d'une marque.

Récolte de bois et production de sciage dans les Pays de la Loire en 2008

	Loire Atlantique	Maine et Loire	Mayenne	Sarthe	Vendée	Pays de la Loire	évolution 2008/2007	France
Récolte de bois d'œuvre (en m³ récoltés)								
Chêne	8 218	12 603	25 216	44 616	4 300	94 953	1,0%	2 704 747
Châtaigner	40	4 662	1 688	3 662	604	10 656	-12,8%	188 870
Peuplier	9 118	88 824	13 096	52 010	10 430	173 478	0,9%	1 422 523
Autres feuillus	341	1 816	3 744	15 673	400	21 974	-9,2%	1 770 151
Total feuillus	17 717	107 905	43 744	115 961	15 734	301 061	-0,4%	6 086 291
Pin maritime	11 903	52 028	1 124	63 139	12 407	140 601	-17,1%	5 028 768
Douglas	8 981	2 280	11 170	5 131	10 397	37 959	5,1%	1 873 126
Pin sylvestre	1 381	4 688	5 632	12 509	104	24 314	18,0%	934 944
Autres résineux	3 881	9 408	2 748	17 579	2 109	35 725	-24,0%	7 211 420
Total résineux	26 146	68 404	20 674	98 358	25 017	238 599	-12,7%	15 048 258
Total bois d'œuvre	43 863	176 309	64 418	214 319	40 751	539 660	-6,2%	21 134 549
Récolte de bois d'industrie et de feu (en m³ récoltés)								
Feuillus	1 924	15 300	11 161	15 711	4 457	48 553	28,4%	4 721 621
Résineux	8 129	30 551	10 275	83 849	10 909	143 713	-22,2%	6 247 953
Total bois de trituration	10 053	45 851	21 436	99 560	15 366	192 266	-13,6%	10 969 574
Feuillus	1 067	1 883	1 560	1 835	692	7 037	-28,4%	261 833
Résineux	101	58	0	3 311	630	4 100	25,5%	135 656
Total bois d'industrie divers	1 168	1 941	1 560	5 146	1 322	11 137	-15,0%	397 489
Bois énergie	8 379	9 455	6 410	22 849	6 255	53 348	-0,4%	3 034 010
Total bois d'industrie et feu	19 600	57 247	29 406	127 555	22 943	256 751	-11,2%	14 401 073
TOTAL RECOLTE	63 463	233 556	93 824	341 874	63 694	796 411	-7,9%	35 535 622
Production de sciages (en m³ de sciages)								
Chêne	4 915	3 092	16 454	9 056	10 617	44 134	-9,8%	703 165
Hêtre	511	241	5 209	1 050	1 572	8 583	-8,8%	389 366
Peuplier	4 750	12 255	604	2 975	1 096	21 680	-11,1%	340 481
Autres feuillus	216	2 986	991	994	6 956	12 143	-11,4%	155 921
Total feuillus	10 392	18 574	23 258	14 075	20 241	86 540	-10,2%	1 588 933
Pin maritime	5 751	16 758	460	7 867	24 976	55 812	-15,9%	1 626 375
Douglas	2 118	2 211	1 893	1 554	13 687	21 463	-13,8%	745 917
Pin sylvestre	2 725	4 057	2 600	500	19 903	29 785	37,6%	554 651
Autres résineux	6 103	844	4 730	1 326	19 330	32 333	3,5%	4 681 104
Total résineux	16 697	23 870	9 683	11 247	77 896	139 393	-3,3%	7 608 047
Bois tropicaux	48 262	122	0	0	17 591	65 975	-15,0%	146 435
TOTAL SCIAGES	75 351	42 566	32 941	25 322	115 728	291 908	-8,2%	9 343 415
Dont sciages séchés	28 180	1 566	7 984	210	83 587	121 527	5,6%	1 250 992
Produits connexes de scierie (en tonnes)								
Trituration	21 119	23 336	17 828	7 872	8 032	78 187	-16,8%	4 416 929
Autres utilisations	23 724	24 045	10 807	21 517	123 925	204 018	36,9%	4 288 840
Total produits connexes	44 843	47 381	28 635	29 389	131 957	282 205	16,2%	8 705 769

Source : Agreste - Enquête exploitations forestières et scieries 2008