

## Forte progression de l'activité des exploitations forestières

En 2011, la récolte régionale de bois rond progresse de 24 % par rapport à 2010. Cette augmentation concerne essentiellement le pin maritime. Parallèlement, l'activité des scieries croît de 3 %. Les volumes de bois énergie sont en forte hausse. L'emploi salarié se stabilise.

### Une récolte de bois en forte hausse

L'année 2011 est marquée par une forte progression de l'exploitation forestière. En effet, la récolte des Pays de la Loire, évaluée à 795 000 m<sup>3</sup> de bois rond<sup>1</sup>, augmente de plus de 24 % par rapport à l'année précédente et retrouve les volumes d'avant 2009 (cf. figure 1). Celle-ci ne représente toutefois que 2 % de la récolte nationale, laquelle a stagné en 2011.

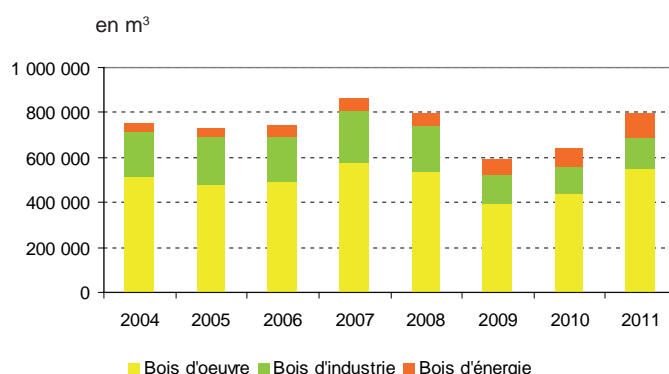
Le bois d'œuvre représente près de 70 % de la récolte totale. Les volumes récoltés de résineux passent de 197 000 à 283 000 m<sup>3</sup> (+ 44 %). Ceux des feuillus progressent dans une moindre mesure (+ 11 %). Le pin maritime devient la première essence de bois d'œuvre (30 %), suivi du peuplier (28 %) et du chêne (16 %) (cf. figure 2).

Les volumes de bois rond exportés par les exploitants forestiers font plus que doubler, atteignant 28 000 m<sup>3</sup>, dont 23 000 de bois d'œuvre.

Les volumes de bois d'industrie, qui représentent 17 % de la récolte totale, progressent de 6 %. Les volumes de bois énergie (13 % de la récolte totale) augmentent de 42 % (32 % en France). Dans la région, la demande en bois énergie est forte et continuera de progresser suite aux nombreuses installations de chaufferies industrielles au bois réalisées ou programmées. Ceci pourrait favoriser le transfert de bois d'industrie vers du bois énergie et la valorisation du bois inexploité auparavant, comme les houpriers de peuplier et de résineux.

Sur les 795 000 m<sup>3</sup> exploités en région, 457 000 m<sup>3</sup>, soit près de 60 %, ont été récoltés par des exploitants ayant leur siège en Pays de la Loire (cf. figure 3). Les régions limitrophes ont récolté les 40 % restant. De même les exploitants ligériens ont complété leurs besoins, principalement dans les régions Centre, Bretagne et Basse-Normandie (cf. figure 4). Trois quarts de la récolte sont réalisés par une dizaine d'exploitants qui « coupent » chacun au moins 20 000 m<sup>3</sup>.

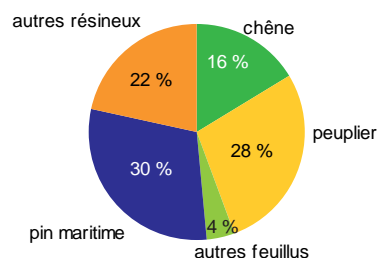
Fig.1 - Forte hausse en 2011 de la récolte de bois dans les Pays de la Loire



Source : Agreste - enquête exploitations forestières et scieries 2011

Fig.2 - Bois d'œuvre : le pin maritime passe devant le peuplier

Répartition de la récolte de bois d'œuvre par essence en % de volume total en Pays de la Loire



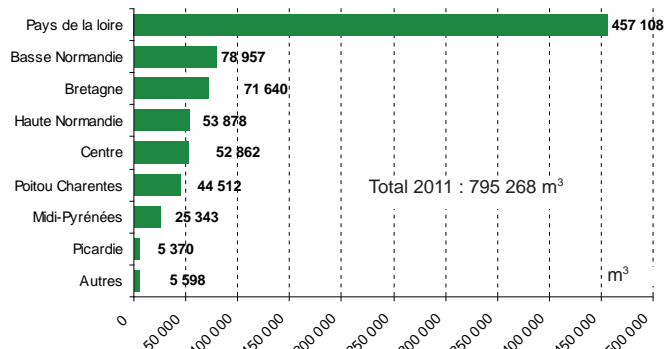
Source : Agreste - enquête exploitations forestières et scieries 2011

<sup>1</sup> Le volume de récolte indiqué intègre le bois d'oeuvre, le bois d'industrie et le bois énergie. Toutefois, l'enquête ne permet pas d'apprécier la totalité des volumes de bois, en particulier les quantités autoconsommées ou vendues en dehors des circuits professionnels.

La production des feuillus et du pin maritime est excédentaire par rapport aux besoins régionaux de la première transformation du bois, tandis que celle des autres résineux (douglas, pin sylvestre,...) est déficitaire depuis plusieurs années.

Fig. 3 - En 2011, les exploitants forestiers des Pays de la Loire ont valorisé 60 % de la récolte régionale

Origine géographique des entreprises ayant récolté le bois de la région Pays de la Loire en 2011

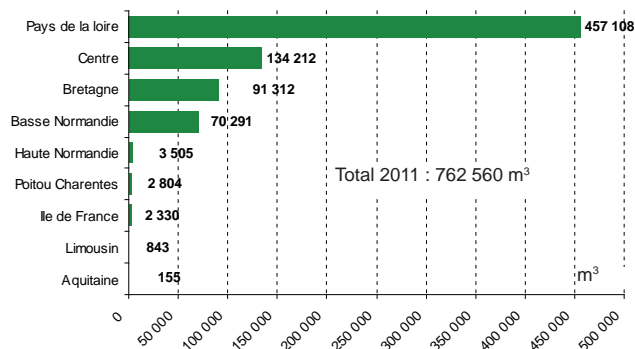


Source : Agreste - enquête exploitations forestières et scieries 2011

L'approvisionnement de la première transformation du bois génère en conséquence un flux permanent inter-régional de bois, se traduisant par des sorties de feuillus et de pin maritime et des entrées de douglas, sapin, épicéa et pin sylvestre.

Fig. 4 - Les exploitants forestiers des Pays de la Loire complètent leur activité de récolte dans les régions Centre, Bretagne et Basse-Normandie

Origine du bois exploité par les entreprises des Pays de la Loire en 2011



Source : Agreste - enquête exploitations forestières et scieries 2011

## L'activité du sciage confirme son redressement

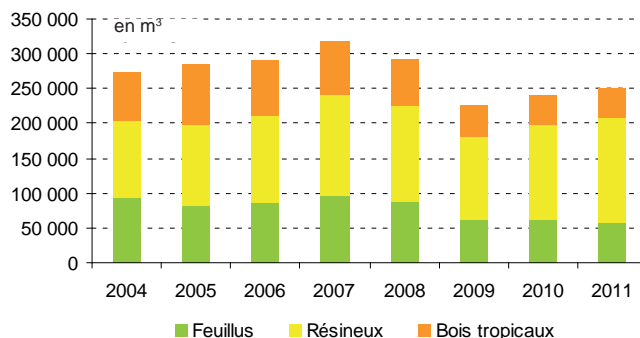
La production régionale de sciage progresse de plus de 3 %, à l'image de l'échelon national. Elle atteint un volume de près de 250 000 m<sup>3</sup> (figure 5). Après plusieurs années de baisse, le volume des sciages de bois tropicaux se maintient à 41 000 m<sup>3</sup>, représentant près de 50 % du volume national scié. La progression de sciage de bois régionaux provient exclusivement des résineux. Si, depuis dix ans, les sciages de feuillus ont régressé de plus de 40 %, passant de 100 000 m<sup>3</sup> à 57 000 m<sup>3</sup>, ceux des résineux ont augmenté de 10 % en 2011 dépassant 150 000 m<sup>3</sup>. La répartition des essences sciées, 72 % en résineux et 28 % en feuillus, diffère significativement de la répartition nationale qui est de 83 % en résineux et 17 % en feuillus. En intégrant le peuplier, majoritairement déroulé dans la région, cette particularité régionale s'amplifie.

Hors bois tropicaux, les essences les plus sciées sont : le pin maritime 26 %, le chêne 17 %, le pin sylvestre 14 % et le douglas 12 % (figure 6).

Une dizaine de scieurs assurent plus des trois quarts du sciage. Le volume de sciages séchés (120 000 m<sup>3</sup>) se maintient à un haut niveau puisqu'il représente près de 50 % des sciages régionaux contre 13 % au niveau national. Dans une région peu boisée, la stratégie affirmée des scieries est de valoriser leur production grâce au séchage et à une deuxième transformation (fabrication d'emballages, de contreplaqués et d'autres produits élaborés). Quelque 4 400 m<sup>3</sup> de sciage ont été exportés, dont la moitié vers l'Asie.

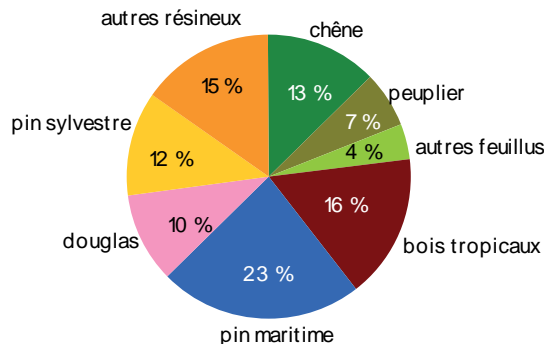
Avec plus de sciage, la production des produits connexes progresse logiquement pour atteindre 241 000 tonnes.

Fig. 5 - Les volumes sciés confirment leur redressement



Source : Agreste - enquête exploitations forestières et scieries 2011

Fig. 6 - Sciage 2011 : moins de feuillus et plus de pin maritime



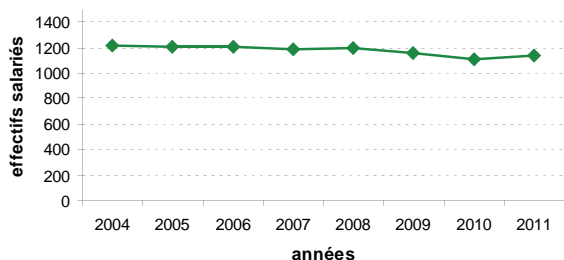
Source : Agreste - enquête exploitations forestières et scieries 2011

## L'emploi salarié se stabilise

La baisse continue de l'emploi salarié, observée depuis plusieurs années, semble ralentir suite à la reprise d'activité de l'exploitation du bois en 2011 (figure 7). Plus de 1 250 salariés travaillent dans l'exploitation forestière et la première transformation du

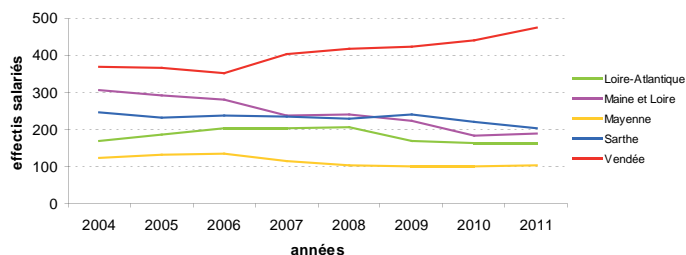
bois. Cette deuxième activité concentre plus de 90 % de l'effectif total. Au sein des scieries, les effectifs progressent en Vendée et régressent en Sarthe (figure 8).

Fig. 7 - Stabilisation de l'effectif salarié des scieries



Source : Agreste - enquête exploitations forestières et scieries 2011

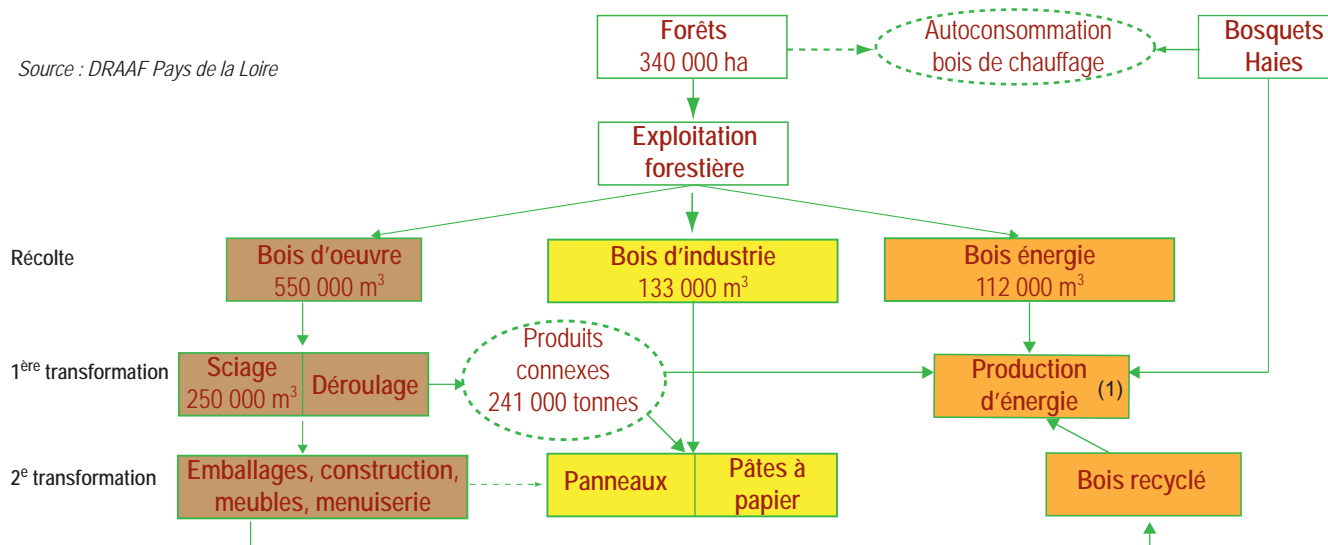
Fig. 8 - L'effectif salarié des scieries vendéennes progresse depuis 2006



Source : Agreste - enquête exploitations forestières et scieries 2011

## Les flux de bois en 2011 en Pays de la Loire

Source : DRAAF Pays de la Loire



(1) : La consommation annuelle de bois énergie, hors bois bûche, est évaluée à 250 000 tonnes de plaquettes utilisées dans les chaufferies de forte puissance

## Méthodologie

### Enquêtes annuelles de branche « exploitation forestière et sciage, rabotage, ponçage et imprégnation du bois »

L'enquête de branche « exploitation forestière » vise à connaître la récolte de bois des exploitants forestiers professionnels, par essence (feuillus ou conifères) et par type d'usage (bois d'oeuvre, bois d'industrie, bois énergie).

L'enquête de branche « scierie » vise à déterminer le volume de sciages produits en France, par essence notamment, et la quantité de produits connexes par type d'utilisation : trituration, énergie, autres. Elle permet aussi de connaître la production commercialisée en volume et en valeur. Les deux enquêtes sont réalisées dans le cadre de la charte de qualité des enquêtes de branche. Les enquêtes évoluent régulièrement afin de s'adapter aux besoins de la société et des entreprises. En 2002, l'émergence de la certification forestière et l'intérêt porté aux énergies renouvelables ont conduit à introduire des questions relatives aux volumes de bois ronds et de sciages certifiés provenant de forêts gérées durablement et à la récolte de plaquettes forestières. En 2005, des questions ont été ajoutées sur les sciages séchés artificiellement et sur l'utilisation énergétique des produits connexes de scierie. En 2009, le questionnaire a été adapté pour permettre le suivi de la mobilisation des chablis de la tempête Klaus.

NB. Un exploitant forestier est un entrepreneur responsable de l'activité de négoce du bois qui achète le bois sur pied pour le revendre aux entreprises de la première transformation comme les scieries. Il peut réaliser la récolte ou la confier à un entrepreneur de travaux forestiers.

## Récolte de bois et production de sciage dans les Pays de la Loire en 2011

	Loire Atlantique	Maine-et-Loire	Mayenne	Sarthe	Vendée	Pays de la Loire	évolution 2011/2010	France
<b>Récolte de bois d'œuvre (en m³)</b>								
Chêne	8 721	10 757	15 958	51 269	3 072	89 777	18,0 %	2 385 665
Châtaigner	54	1 153	1 917	2 388	83	5 595	- 8,7 %	136 127
Peuplier	3 507	74 355	6 200	57 298	13 889	155 249	8,9 %	1 389 632
Autres feuillus	520	1 427	2 250	12 250	216	16 663	11,5 %	1 593 250
<b>Total feuillus</b>	<b>12 802</b>	<b>87 692</b>	<b>26 325</b>	<b>123 205</b>	<b>17 260</b>	<b>267 284</b>	<b>11,5 %</b>	<b>5 504 674</b>
Pin maritime	20 114	53 951	5 145	65 348	19 689	164 247	49,7 %	5 173 549
Douglas	7 686	5 356	7 852	20 919	2 852	44 665	32,3 %	2 004 808
Pin sylvestre	3 985	3 387	6 094	9 018	0	22 484	29,0 %	850 167
Autres résineux	10 849	10 037	8 887	19 671	2 161	51 605	44,5 %	7 463 622
<b>Total résineux</b>	<b>42 634</b>	<b>72 731</b>	<b>27 978</b>	<b>114 956</b>	<b>24 702</b>	<b>283 001</b>	<b>43,9 %</b>	<b>15 492 146</b>
<b>Total bois d'œuvre</b>	<b>55 436</b>	<b>160 423</b>	<b>54 303</b>	<b>238 161</b>	<b>41 962</b>	<b>550 285</b>	<b>26,1 %</b>	<b>20 996 820</b>
<b>Récolte de bois d'industrie et de feu (en m³)</b>								
Feuillus	90	7 349	1 113	6 259	1 491	16 302	- 22,9 %	4 212 910
Résineux	7 405	24 548	8 113	57 704	4 766	102 536	6,8 %	7 898 742
<b>Total bois de trituration</b>	<b>7 495</b>	<b>31 897</b>	<b>9 226</b>	<b>63 963</b>	<b>6 257</b>	<b>118 838</b>	<b>1,5 %</b>	<b>12 111 652</b>
Feuillus	0	1 179	0	1 112	0	2 291	- 65,5 %	268 431
Résineux	1 320	5 003	183	5 176	146	11 828	537,6 %	242 827
<b>Total bois d'industrie divers</b>	<b>1 320</b>	<b>6 182</b>	<b>183</b>	<b>6 288</b>	<b>146</b>	<b>14 119</b>	<b>66,0 %</b>	<b>511 258</b>
<b>Total bois d'industrie</b>	<b>8 815</b>	<b>38 079</b>	<b>9 409</b>	<b>70 251</b>	<b>6 403</b>	<b>132 957</b>	<b>5,8 %</b>	<b>12 622 910</b>
<b>Bois énergie</b>	<b>17 302</b>	<b>16 648</b>	<b>13 734</b>	<b>53 933</b>	<b>10 409</b>	<b>112 026</b>	<b>42,3 %</b>	<b>6 016 054</b>
<b>Total bois d'industrie et de feu</b>	<b>26 117</b>	<b>54 727</b>	<b>23 143</b>	<b>124 184</b>	<b>16 812</b>	<b>244 983</b>	<b>19,9 %</b>	<b>18 638 964</b>
<b>TOTAL RECOLTE</b>	<b>81 553</b>	<b>215 150</b>	<b>77 446</b>	<b>362 345</b>	<b>58 774</b>	<b>795 268</b>	<b>24,1 %</b>	<b>39 635 784</b>
<b>Production de sciages (en m³)</b>								
Chêne	4 622	2 605	13 239	5 467	5 742	31 675	- 10,0 %	734 078
Hêtre	102	71	2 740	662	1 124	4 699	- 10,6 %	339 845
Peuplier	5 989	6 361	715	2 587	734	16 386	1,4 %	296 002
Autres feuillus	212	506	721	570	2 661	4 670	- 22,0 %	142 272
<b>Total feuillus</b>	<b>10 925</b>	<b>9 543</b>	<b>17 415</b>	<b>9 286</b>	<b>10 261</b>	<b>57 430</b>	<b>- 8,3 %</b>	<b>1 512 197</b>
Pin maritime	10 036	12 788	1 331	3 928	29 683	57 766	5,3 %	1 721 340
Douglas	3 668	1 662	2 140	2 585	15 506	25 561	19,0 %	733 366
Pin sylvestre	1 330	1 200	500	580	26 136	29 746	45,9 %	537 543
Autres résineux	3 800	870	10 189	2 604	20 511	37 974	- 6,1 %	4 220 866
<b>Total résineux</b>	<b>18 834</b>	<b>16 520</b>	<b>14 160</b>	<b>9 697</b>	<b>91 836</b>	<b>151 047</b>	<b>10,1 %</b>	<b>7 213 115</b>
<b>Bois tropicaux</b>	<b>27 333</b>	<b>0</b>	<b>0</b>	<b>0</b>	<b>13 837</b>	<b>41 170</b>	<b>- 1,9 %</b>	<b>82 597</b>
<b>TOTAL SCIAGES</b>	<b>57 092</b>	<b>26 063</b>	<b>31 575</b>	<b>18 983</b>	<b>115 934</b>	<b>249 647</b>	<b>3,3 %</b>	<b>8 807 909</b>
<i>dont sciages séchés</i>	<i>14 775</i>	<i>1 298</i>	<i>7 891</i>	<i>200</i>	<i>95 401</i>	<i>119 565</i>	<i>2,9 %</i>	<i>1 147 484</i>
<b>Produits connexes de scierie (en tonnes)</b>								
Trituration	14 187	14 177	9 185	9 711	682	47 942	- 20,4 %	3 729 667
Autres utilisations	29 013	27 182	13 456	20 496	103 196	193 343	30,6 %	4 474 866
<b>Total produits connexes</b>	<b>43 200</b>	<b>41 359</b>	<b>22 641</b>	<b>30 207</b>	<b>103 878</b>	<b>241 285</b>	<b>15,8 %</b>	<b>8 204 533</b>

Source : Agreste - enquête exploitations forestières et scieries 2011

Pour en savoir plus : site Agreste : <http://agreste.agriculture.gouv.fr/thematiques/bois-et-forets>



Direction régionale de l'alimentation,  
de l'agriculture et de la forêt des Pays de la Loire  
Service régional de l'information  
statistique et économique  
5 rue Françoise Giroud - CS 67516 - 44275 NANTES cedex 2  
Tél. : 02 72 74 72 40 - Fax : 02 72 74 72 79  
Mél : srise.draaf.pays-de-la-loire@agriculture.gouv.fr  
Site internet : [www.draaf.pays-de-la-loire.agriculture.gouv.fr](http://www.draaf.pays-de-la-loire.agriculture.gouv.fr)

Directeur régional : Vincent Favrichon  
Directrice de la publication : Patricia Bossard  
Rédacteur en chef : Jean-Pierre Coutard  
Rédaction : H. de Lansalut (SREFAR), P. Ecomard  
et B. Robert (SRISE)  
Composition : B. Guy  
Impression : SRISE à NANTES  
Dépôt légal : à parution  
ISSN : 1956 - 7499  
Prix : 2,50 €