

Récolte en hausse, production de sciages en baisse

La récolte de bois rond en région Pays de la Loire augmente. Cette hausse profite surtout au bois d'industrie et d'énergie. Parallèlement, l'activité des scieries diminue. L'emploi salarié dans la filière reste stable.

Légère progression de la récolte de bois dans un contexte national en baisse

En 2012, 812 000 m³ de bois sont récoltés en région Pays de la Loire, soit une augmentation de 2 % par rapport à l'année précédente contre une baisse de 11 % au niveau national.

En bois d'œuvre, la récolte baisse, hormis celle de douglas. Trois essences représentent près des trois quarts de la récolte : le peuplier (30 %), le pin maritime (28%) et le chêne (15 %)

La récolte de bois d'industrie augmente fortement, principalement en raison de la hausse de près de 50 % de celle de pin maritime. De ce fait, l'écart entre la récolte du bois d'œuvre et celle du bois d'industrie diminue notablement (cf encadré).

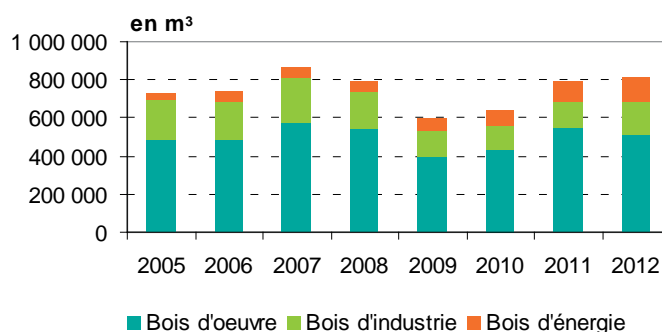
En bois énergie, la récolte progresse de 12 %. Cependant, la distinction entre bois de trituration et bois destiné aux chaudières est parfois difficile à faire par les exploitants.

Bois de trituration et d'énergie : demande en très forte hausse

L'accroissement de la récolte de bois d'industrie et de feu résulte de l'augmentation simultanée, et par ailleurs concurrentielles, des demandes de la trituration et du bois énergie. La consommation de plaquettes par les grosses chaufferies a doublé entre 2010 et 2013 et devrait continuer à croître fortement pendant les deux prochaines années. De ce fait, le prix des petits bois résineux sur pied a triplé entre 2011 et 2013. La demande en bois feuillu dur destiné au bois bûche est également forte.

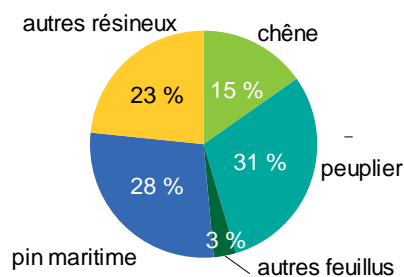
La part de ces bois feuillus et résineux, minoritaire dans la récolte totale (37 %), devient prépondérante si on intègre les volumes de bois bûche commercialisés, auto-consommés ou vendus de gré à gré.

Fig.1 - Le bois énergie progresse
Récolte de bois dans les Pays de la Loire



Source : Agreste - enquête exploitations forestières et scieries 2012

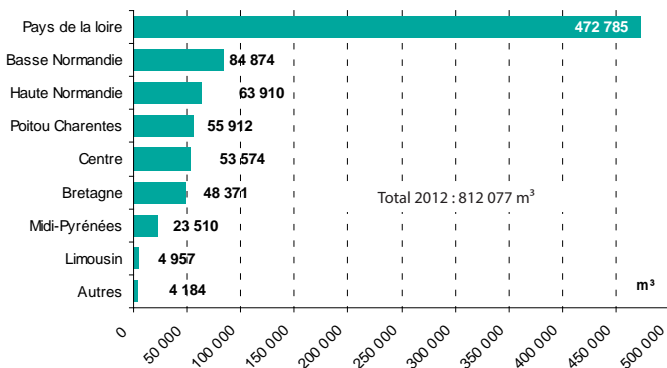
Fig.2 - Résineux et feuillus ex aequo
Répartition de la récolte de bois d'oeuvre par essence
en % de volume total en Pays de la Loire



Source : Agreste - enquête exploitations forestières et scieries 2012

Fig. 3 - En 2012, les exploitants des Pays de la Loire ont réalisé 60 % de la récolte régionale

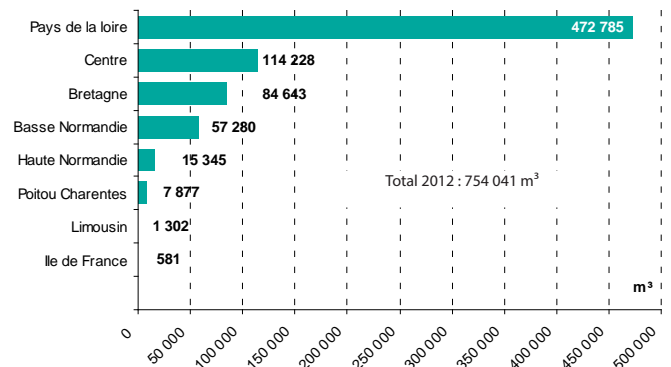
Récolte de bois dans les Pays de la Loire
selon la région d'origine de l'exploitant forestier



Source : Agreste - enquête exploitations forestières et scieries 2012

Fig. 4 - Les exploitants forestiers des Pays de la Loire complètent leur activité de récolte dans les régions Centre, Bretagne et Basse-Normandie

Origine du bois exploité par les entreprises
des Pays de la Loire en 2012



Source : Agreste - enquête exploitations forestières et scieries 2012

Activité du sciage en repli

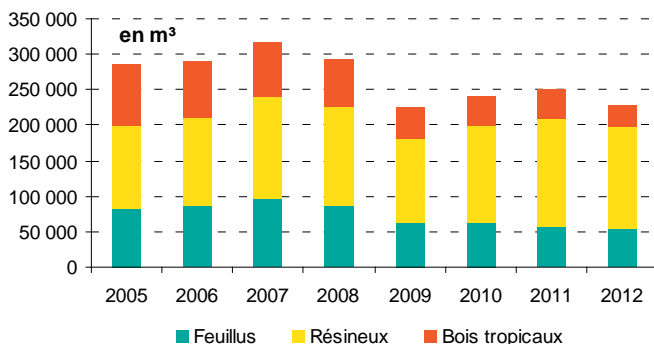
La production totale de sciages, s'élève à 230 000 m³ et représente, comme en 2011, 2,8 % du volume national. Hors bois tropicaux, la production s'élève à 198 500 m³, en baisse de 5 %. La répartition des essences sciées est de 72 % en résineux et 28 % en feuillus contre 83 % et 17 % au plan national. La part des feuillus est portée à 45 % si on intègre le déroulage du peuplier. La proportion du sciage de résineux produit s'accroît au fil des années.

Le volume de sciages des bois tropicaux diminue inexorablement, bien que représentant encore 41 % du volume scié en France. Avec moins de sciage, la production de produits connexes baisse de 7 %. Celle de produits connexes mis sur le marché régresse, de nombreuses scieries consommant un tonnage croissant dans

leurs propres chaudières. La part destinée aux industries de la trituration (20 %, deux fois moins qu'en France) baisse fortement au profit des autres utilisations comme le paillage et surtout le bois énergie (chaudières et production de granulés en très forte croissance).

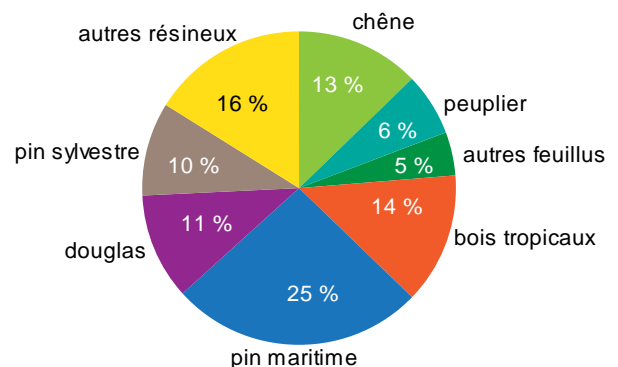
Le volume de sciages séchés baisse de 10 % en raison de la diminution de la production de sciages tropicaux. Toutefois, il se maintient à un haut niveau puisqu'il représente près de la moitié de la production régionale, contre 13 % au niveau national. Ainsi, la plupart des scieries de la région sont équipées de séchoirs fonctionnant à partir de chaudière bois consommant 80 % du volume séché.

Fig. 5 - La production de sciage diminue



Source : Agreste - enquête exploitations forestières et scieries 2012

Fig. 6 - Sciage 2012 : la part des résineux progresse



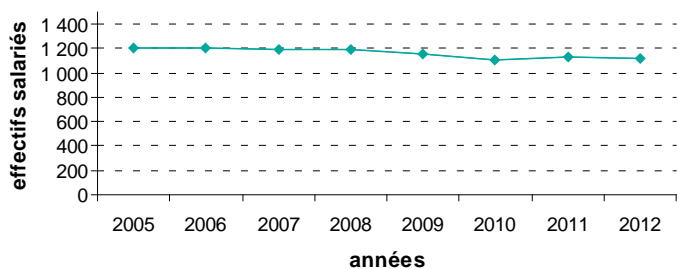
Source : Agreste - enquête exploitations forestières et scieries 2012

L'emploi salarié résiste

Un tiers des entreprises sont spécialisées dans le négoce du bois (les exploitants forestiers). D'autres (un tiers également) assurent le sciage et le déroulage. Le tiers restant correspond aux entreprises réalisant les deux activités. 1230 salariés travaillent dans ces structures. Avec plus de 1 100 salariés, les scieries concentrent 90 % de l'effectif salarié total (dont plus de 40 % en Vendée) sachant qu'en leur sein plus de 600 salariés réalisent des travaux liés à la seconde transformation.

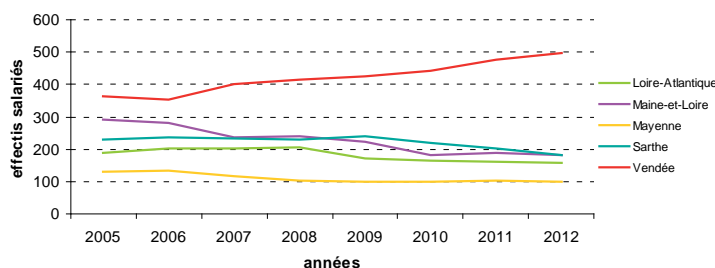
Hors petites unités, en 2012, la région Pays de la Loire compte 35 exploitations forestières et 33 entreprises de première transformation du bois. Parmi celles-ci, 8 concentrent 80 % des besoins en bois.

Fig. 7 - Stabilisation de l'effectif salarié des scieries



Source : Agreste - enquête exploitations forestières et scieries 2012

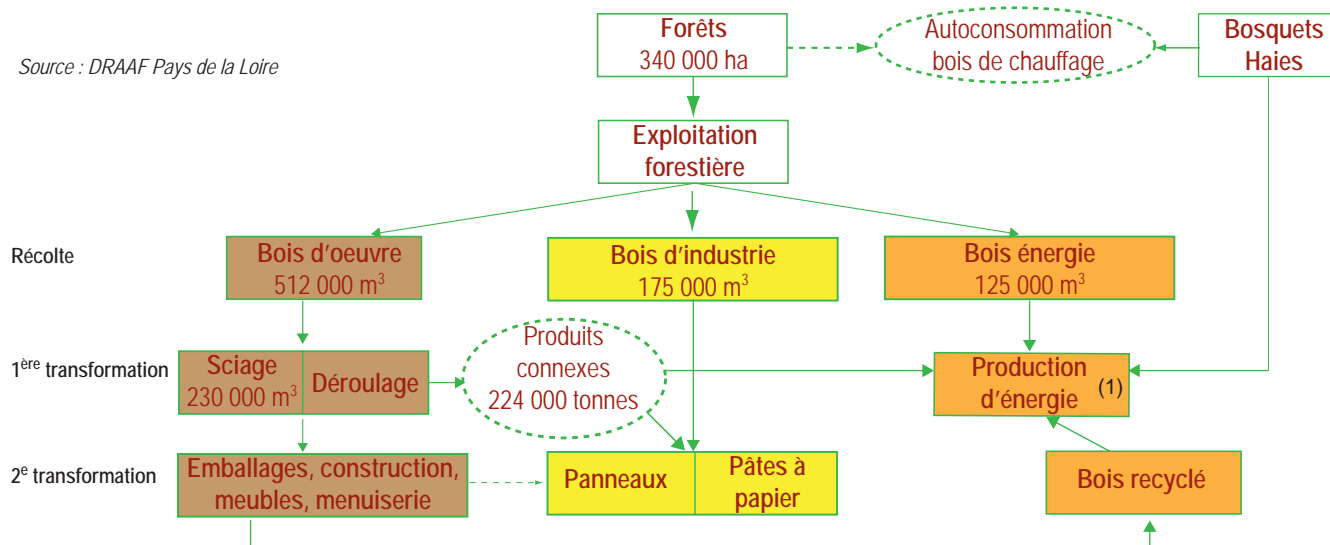
Fig. 8 - L'effectif salarié des scieries vendéennes progresse depuis 2006



Source : Agreste - enquête exploitations forestières et scieries 2012

Les flux de bois en 2012 en Pays de la Loire

Source : DRAAF Pays de la Loire



(1) : La consommation annuelle de bois énergie, hors bois bûche, est évaluée à 300 000 tonnes de plaquettes utilisées dans les chaufferies de forte puissance

Méthodologie

Enquêtes annuelles de branche « exploitation forestière et sciage, rabotage, ponçage et imprégnation du bois »

L'enquête de branche « exploitation forestière » vise à connaître la récolte de bois des exploitants forestiers professionnels, par essence (feuillus ou conifères) et par type d'usage (bois d'oeuvre, bois d'industrie, bois énergie).

L'enquête de branche « scierie » vise à déterminer le volume de sciages produits en France, par essence notamment, et la quantité de produits connexes par type d'utilisation : trituration, énergie, autres. Elle permet aussi de connaître la production commercialisée en volume et en valeur. Les deux enquêtes sont réalisées dans le cadre de la charte de qualité des enquêtes de branche. Les enquêtes évoluent régulièrement afin de s'adapter aux besoins de la société et des entreprises. En 2002, l'émergence de la certification forestière et l'intérêt porté aux énergies renouvelables ont conduit à introduire des questions relatives aux volumes de bois ronds et de sciages certifiés provenant de forêts gérées durablement et à la récolte de plaquettes forestières. En 2005, des questions ont été ajoutées sur les sciages séchés artificiellement et sur l'utilisation énergétique des produits connexes de scierie. En 2009, le questionnaire a été adapté pour permettre le suivi de la mobilisation des chablis de la tempête Klaus.

NB. Un exploitant forestier est un entrepreneur responsable de l'activité de négoce du bois qui achète le bois sur pied pour le revendre aux entreprises de la première transformation comme les scieries. Il peut réaliser la récolte ou la confier à un entrepreneur de travaux forestiers.

Récolte de bois et production de sciage dans les Pays de la Loire en 2012

	Loire Atlantique	Maine-et-Loire	Mayenne	Sarthe	Vendée	Pays de la Loire	évolution 2012/2011	France
Récolte de bois d'œuvre (en m³)								
Chêne	6 913	10 913	18 769	39 716	2 276	78 587	- 12,5 %	2 140 941
Châtaigner	54	366	1 983	2 164	10	4 577	- 18,2 %	133 640
Peuplier	4 177	67 267	12 489	61 613	8 806	154 352	- 0,6 %	1 127 813
Autres feuillus	129	1 891	1 535	7 164	271	10 990	- 34,0 %	1 575 985
Total feuillus	11 273	80 437	34 776	110 657	11 363	248 506	- 7,0 %	4 978 379
Pin maritime	20 553	46 838	2 938	65 729	7 995	144 053	- 12,3 %	3 524 958
Douglas	2 615	6 524	12 922	19 530	8 267	49 858	11,6 %	1 993 069
Pin sylvestre	3 314	1 687	1 671	9 508	960	17 140	- 23,8 %	730 571
Autres résineux	7 017	10 985	8 585	22 614	3 162	52 363	1,5 %	6 990 836
Total résineux	33 499	66 034	26 116	117 381	20 384	263 414	- 6,9 %	13 239 434
Total bois d'œuvre	44 772	146 471	60 892	228 038	31 747	511 920	- 7,0 %	18 217 813
Récolte de bois d'industrie et de feu (en m³)								
Feuillus	292	5 549	238	3 016	1 693	10 788	- 33,8 %	4 336 382
Résineux	8 194	30 502	16 041	92 779	2 805	150 321	46,6 %	6 365 078
Total bois de trituration	8 486	36 051	16 279	95 795	4 498	161 109	35,6 %	10 701 460
Feuillus	920	1 725	250	1 214	727	4 836	111,1 %	307 027
Résineux	627	2 423	1 325	4 290	220	8 885	- 24,9 %	327 750
Total bois d'industrie divers	1 547	4 148	1 575	5 504	947	13 721	- 2,8 %	634 777
Total bois d'industrie	10 033	40 199	17 854	101 299	5 445	174 830	31,5 %	11 336 237
Bois énergie	17 799	30 825	10 194	50 972	15 537	125 327	11,9 %	5 634 606
Total bois d'industrie et de feu	27 832	71 024	28 048	152 271	20 982	300 157	22,5 %	16 970 843
TOTAL RECOLTE	72 604	217 495	88 940	380 309	52 729	812 077	2,1 %	35 188 656
Production de sciage (en m³)								
Chêne	4 708	2 447	12 157	4 426	5 870	29 608	- 6,5 %	746 904
Hêtre	102	100	2 233	1 486	1 442	5 363	14,1 %	314 617
Peuplier	4 388	6 321	874	1 996	590	14 169	- 13,5 %	234 327
Autres feuillus	360	331	914	566	2 960	5 131	9,9 %	130 666
Total feuillus	9 558	9 199	16 178	8 474	10 862	54 271	- 5,5 %	1 426 514
Pin maritime	12 633	11 884	3 409	3 897	28 243	60 066	4,0 %	1 517 583
Douglas	1 178	1 807	2 238	2 054	17 869	25 146	- 1,6 %	772 883
Pin sylvestre	540	300	0	270	20 731	21 841	- 26,6 %	510 816
Autres résineux	3 340	519	8 245	932	24 154	37 190	- 2,1 %	3 948 352
Total résineux	17 691	14 510	13 892	7 153	90 997	144 243	- 4,5 %	6 749 634
Bois tropicaux	20 386	112	0	0	10 516	31 014	- 24,7 %	76 224
TOTAL SCIAGES	47 635	23 821	30 070	15 627	112 375	229 528	- 8,1 %	8 252 372
<i>dont sciages séchés</i>	<i>8 961</i>	<i>2 693</i>	<i>7 549</i>	<i>300</i>	<i>88 621</i>	<i>108 124</i>	<i>- 9,6 %</i>	<i>1 045 556</i>
Produits connexes de scierie (en tonnes)								
Trituration	10 835	10 088	9 417	8 710	991	40 041	- 16,5 %	3 450 582
Autres utilisations	28 872	27 057	13 808	16 885	97 667	184 289	- 4,7 %	5 364 740
Total produits connexes	39 707	37 145	23 225	25 595	98 658	224 330	- 7,0 %	8 815 322

Source : Agreste - enquête exploitations forestières et scieries 2012

Pour en savoir plus : site Agreste : <http://agreste.agriculture.gouv.fr/thematiques/bois-et-forets>



Direction régionale de l'alimentation,
de l'agriculture et de la forêt des Pays de la Loire
Service régional de l'information
statistique et économique
5 rue Françoise Giroud - CS 67516 - 44275 NANTES cedex 2
Tél. : 02 72 74 72 40 - Fax : 02 72 74 72 79
Mél : srise.draaf.pays-de-la-loire@agriculture.gouv.fr
Site internet : www.draaf.pays-de-la-loire.agriculture.gouv.fr

Directeur régional : Vincent Favrichon
Directrice de la publication : Patricia Bossard
Rédacteur en chef : Jean-Pierre Coutard
Rédaction : H. de Lansalut (SRAFT),
P. Ecomard et O. Jean (SRISE)
Composition : B. Guy
Impression : SRISE à NANTES
Dépôt légal : à parution
ISSN : 1956 - 7499
Prix : 2,50 €