



Pays de la Loire

Coup d'arrêt à la diminution du cheptel porcin dans les Pays de la Loire en 2006

Contrairement à la tendance nationale, la réduction des effectifs porcins dans les Pays de la Loire semble s'être enrayée en 2006. L'enquête porcine réalisée en novembre 2006 traduit même un léger renforcement du cheptel, toutes catégories de porcins confondus (+1%).

Depuis 2001, la tendance nationale reflète une lente mais constante érosion du cheptel porcin. Elle se confirme en 2006 (-1 %). L'érosion des effectifs d'animaux reproducteurs, notamment des cochettes (saillies ou non), laisse entrevoir la persistance du phénomène dans les mois à venir.

En Pays de la Loire, les effectifs de reproducteurs (verrats, truies-mères et cochettes saillies ou non) sont stables. Mais ce répit ne sera peut-être que de courte durée. Le cheptel de cochettes présent dans les élevages régionaux ne semble pas suffisant pour maintenir l'effectif des futures truies-mères. En effet, le nombre de cochettes a diminué de 7 % entre 2005 et 2006.

Depuis 2001, les Pays de la Loire, seconde région productrice, rassemblent environ 11 % du cheptel national de porcins, loin derrière la Bretagne (57 % en 2006). Malgré les crises et la diminution du nombre d'exploitations régionales élevant des porcs, le poids de la région est constant. On y dénombre 3 000 exploitations en 2006 contre 4 200 en 2001.

L'année 2006 s'inscrit comme une année de transition pour les producteurs des Pays de la Loire. Les élevages porcins présentent une dynamique de croissance du cheptel dans la plupart des départements. Seule exception : la Loire-Atlantique où les élevages enregistrent une diminution de leur cheptel total (- 2 % par rapport à 2005) avec une diminution importante

des effectifs de reproducteurs (- 9 % par rapport à 2005). Cette tendance s'observe depuis plusieurs années. Elle est alimentée par une réduction du nombre d'exploitations porcines, depuis 2001, avec un agrandissement de leur taille moyenne. En six ans, les exploitations porcines de Loire-

Atlantique gagnent 310 têtes, passant de 450 en 2001 à 760 en 2006. Sur cette période, le nombre d'exploitations passe de 580 à 360 (-38 %).

La Mayenne reste le département ligérien le plus impliqué dans l'élevage porcin. Près du tiers des exploitations régionales y sont implantées (950 ex-

Les effectifs porcins reprennent du poil de la bête

Evolution des effectifs porcins par département

en milliers de têtes	2004	2005	2006	Variation 2006 / 2005
Loire-Atlantique	283,4	279,3	274,5	-1,7%
Maine-et-Loire	311,2	289,1	299,5	3,6%
Mayenne	490,2	487,0	489,4	0,5%
Sarthe	332,0	320,0	331,1	3,5%
Vendée	303,6	282,5	287,5	1,8%
Pays de la Loire	1 720,4	1 657,9	1 682,1	1,5%
France	15 151,0	15 123,0	15 009,0	-0,8%

Source : Agreste Pays de la Loire – Enquêtes sur le cheptel porcin novembre 2004, 2005 et 2006

L'effectif de reproducteurs est stable

Evolution des effectifs des porcins reproducteurs (truies, cochettes et verrats) par département

en milliers de têtes	2004	2005	2006	Variation 2006 / 2005
Loire-Atlantique	29,9	27,1	24,7	-8,9%
Maine-et-Loire	33,7	30,7	31,3	1,9%
Mayenne	40,2	41,2	42,5	3,3%
Sarthe	32,4	28,5	29,3	3,0%
Vendée	27,2	25,9	26,1	0,6%
Pays de la Loire	163,4	153,4	153,9	0,4%
France	1 317,0	1 294,0	1 282,0	-0,9%

Source : Agreste Pays de la Loire – Enquêtes sur le cheptel porcin novembre 2004, 2005 et 2006

exploitations). Elles rassemblent le tiers du cheptel porcin régional. Ce département gagne près de 100 exploitations en 3 ans. Le mouvement de concentration qui tendait à y créer de grosses unités de production s'est arrêté en 2004. Entre 2001 et 2004, les élevages mayennais se sont concentrés et la taille moyenne s'est renforcée d'environ 140 têtes pour atteindre 570 porcs. Ensuite, le nombre moyen d'animaux s'effrite : il atteint 515 têtes en 2006, en deçà de la taille moyenne régionale (560 porcs).

Méthodologie de l'enquête cheptel

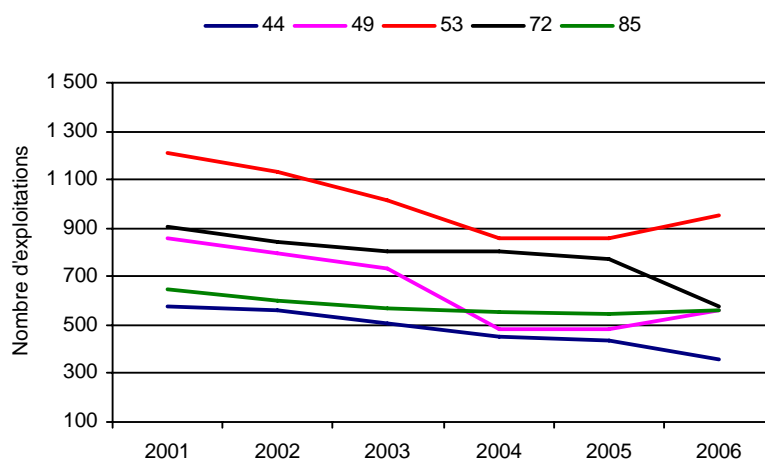
L'enquête « cheptel porcin » permet de dénombrer le cheptel porcin au 1^{er} novembre de chaque année pour établir ensuite des prévisions de production de viande porcine.

L'enquête est réalisée par téléphone durant les trois premières semaines du mois de novembre auprès d'un échantillon d'éleveurs dont le cheptel était au moins égal à 19 porcs ou à 4 truies-mères, lors du recensement agricole de 2000. Les exploitations porcines apparues après le recensement sont systématiquement prises en compte.

Dans les Pays de la Loire, 770 exploitations sont enquêtées, dont 120 en Loire-Atlantique, 180 dans le Maine-et-Loire, 150 en Mayenne, 180 en Sarthe et 140 en Vendée.

Le nombre d'exploitations porcines progresse en Mayenne et Maine-et-Loire

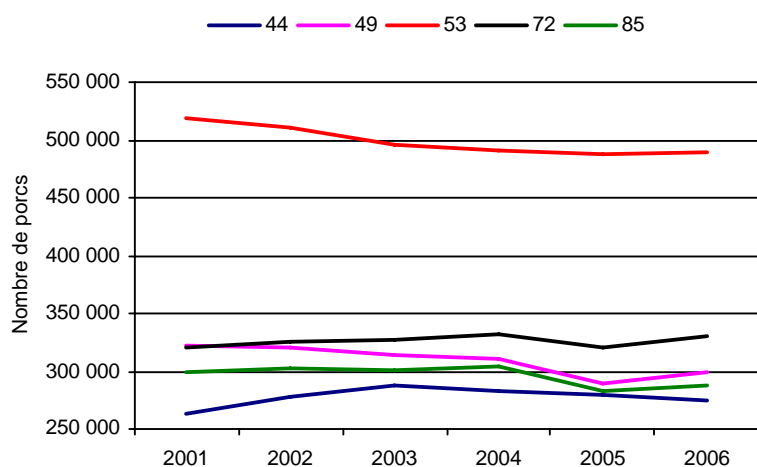
Evolution du nombre d'exploitations porcines par département



Source : Agreste Pays de la Loire, enquêtes sur le cheptel porcin – novembre 2001 à 2006

Le cheptel porcin progresse partout sauf en Loire-Atlantique

Evolution de l'effectif porcin total par département



Source : Agreste Pays de la Loire, enquêtes sur le cheptel porcin – novembre 2001 à 2006

Ce document, ainsi que les autres publications Agreste Pays de la Loire peuvent être téléchargés depuis le site Internet de la DRDAF Pays de la Loire et Loire-Atlantique à l'adresse :

www.draf.pays-de-la-loire.agriculture.gouv.fr
dans la rubrique Economie agricole / Publications.



**Direction régionale et départementale de l'agriculture et de la forêt
Pays de la Loire et Loire-Atlantique**

Service régional de l'information statistique et économique

12, rue Menou - 44035 NANTES CEDEX 1

Tél. : 02 40 12 36 48 - Fax : 02 40 12 36 43

Mél : srise.drda44-pays-de-la-loire@agriculture.gouv.fr

Site internet : www.draf.pays-de-la-loire.agriculture.gouv.fr

Directrice de la publication : I. Nuti

Rédacteur en Chef : P. Millon

Rédaction : J. Guinaudeau et D. Lampin

Impression : SRISE à NANTES

Composition : B. Guy

Dépôt légal : à parution

ISSN : en cours

Prix : 2,5 €