



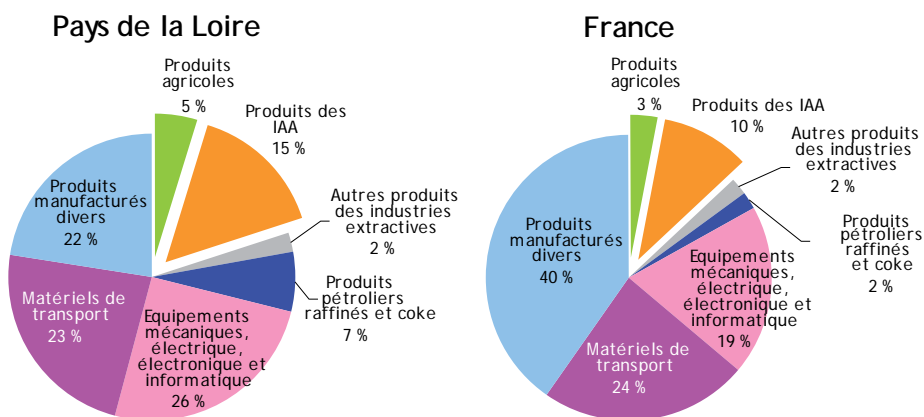
29 septembre 2017

L'export des produits agricoles et agroalimentaires en Pays de la Loire

Les Pays de la Loire ont exporté 3,6 milliards d'euros de produits agricoles et agroalimentaires, soit un cinquième des exportations totales de la région. Loire-Atlantique et Maine-et-Loire concentrent près de 60 % de ce montant. La Mayenne et la Vendée se distinguent par la part importante des produits des IAA exportés. Les montants exportés sont en baisse en 2016, après une année 2015 favorable, du fait de moindres volumes et prix en produits laitiers et céréales. Dans la région, comme pour l'ensemble de la France, près des deux tiers des montants agroalimentaires exportés sont à destination de l'Union européenne. Les deux tiers du chiffre d'affaires à l'export des entreprises des IAA régionales relèvent des produits laitiers et de la viande. Le taux d'export régional des IAA s'élève à 10 % en 2015 ; il est deux fois plus faible qu'en France. Près des trois quarts des entreprises régionales n'exportent pas.

Selon les statistiques douanières des quatre derniers trimestres (mi 2016 - mi 2017), les produits agroalimentaires bruts et transformés représentent 20 % des montants exportés en Pays de la Loire, contre 13 % en France. La région se place ainsi au quatrième rang des treize régions françaises, derrière la Bretagne, la Nouvelle-Aquitaine et la Corse. Cette proportion régionale a varié de 20 à 24 % au cours des cinq dernières années. Les montants exportés des produits agroalimentaires s'élèvent à 3,6 Mrds € sur la période : 846 M€ pour les produits agricoles bruts, et 2 796 M€ pour les produits des industries agroalimentaires. Le solde commercial des échanges agricoles et agroalimentaires de la région reste positif ; il s'élève à 430 M€.

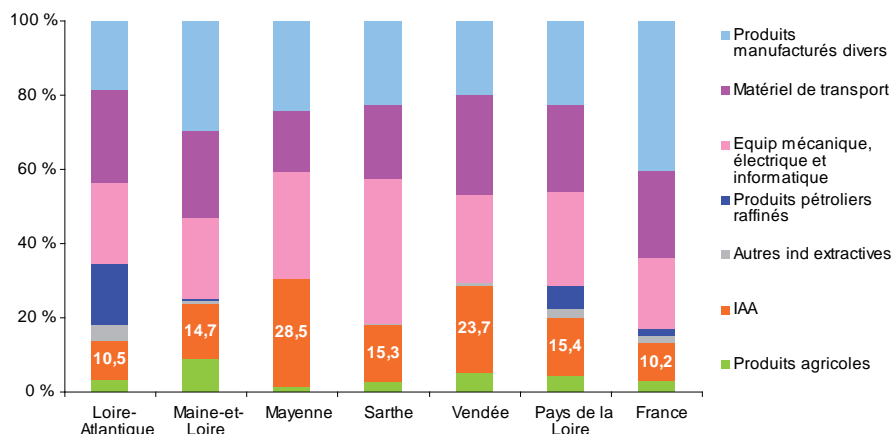
Les produits agricoles et agroalimentaires représentent un cinquième des montants régionaux exportés



Source : Douanes

Le poids des exportations des produits transformés est particulièrement élevé en Mayenne et Vendée. De tous les secteurs, les produits laitiers sont le premier poste en valeur à l'export en Mayenne ; les industries des viandes et des produits alimentaires divers (dont le chocolat et les aliments homogénéisés et diététiques) figurent également en bonne place, aux quatrième et sixième rangs. En Vendée, le secteur des viandes (notamment en viande de volailles et en produits à base de viande) arrive au deuxième rang en valeur des produits exportés, et les produits de boulangerie et pâtisserie industrielle au quatrième rang.

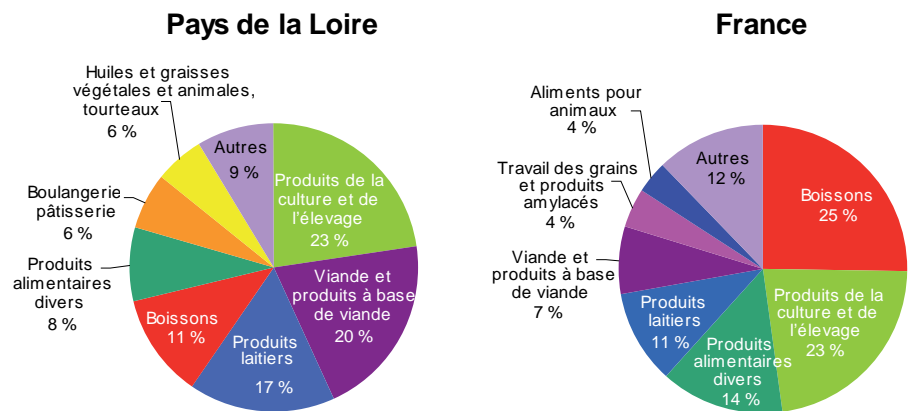
Des montants exportés des IAA importants en Mayenne et Vendée



Source : Douanes 2016

En Pays de la Loire et en France, les produits agricoles bruts représentent près d'un quart des montants exportés ; cela concerne principalement les céréales, les fruits et légumes, les fleurs et plantes, et l'export d'animaux vivants. Pour les produits transformés, la hiérarchie des secteurs exportateurs est différente aux niveaux national et régional. En France, le premier poste est celui des boissons ; les régions Nouvelle-Aquitaine, Grand Est et Bourgogne Franche Comté concentrent plus de 62 % du montant exporté, du fait de productions viticoles fortement valorisées (Cognac, champagne et vins). En Pays de la Loire, région d'élevage, la viande et les produits laitiers arrivent en tête des produits exportés, et rassemblent plus du tiers des montants export en 2016.

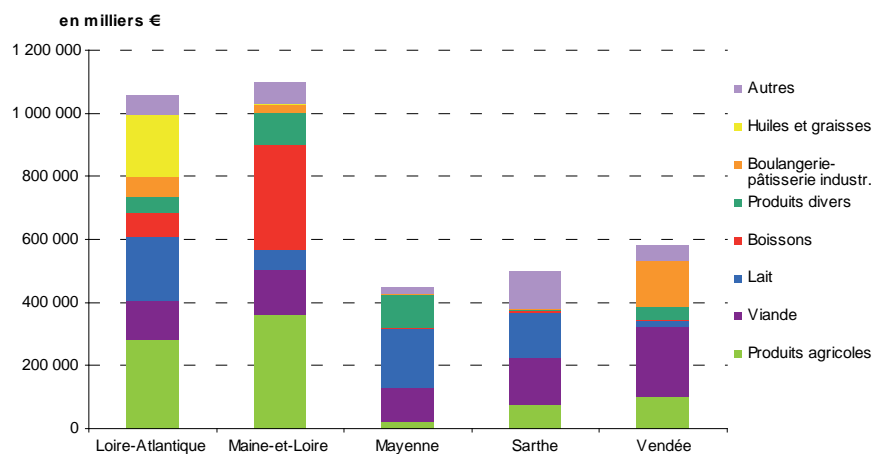
Les produits de la culture et de l'élevage concentrent près d'un quart des montants agroalimentaires exportés en 2016



Source : Douanes

Les montants exportés sont les plus élevés en Loire-Atlantique et Maine-et-Loire. Ces deux départements concentrent près de 60 % de l'export en valeur des produits bruts et transformés régionaux. L'export en produits agricoles bruts y est très présent (c'est le deuxième poste à l'export en Maine-et-Loire, tous secteurs confondus). Ils disposent également de secteurs export assez diversifiés ; certains secteurs y sont presque exclusivement représentés : huiles et graisses végétales et animales en Loire-Atlantique, boissons en Maine-et-Loire. A contrario, dans les trois autres départements, l'export repose sur deux ou trois secteurs : viande, produits laitiers, boulangerie pâtisserie industrielle.

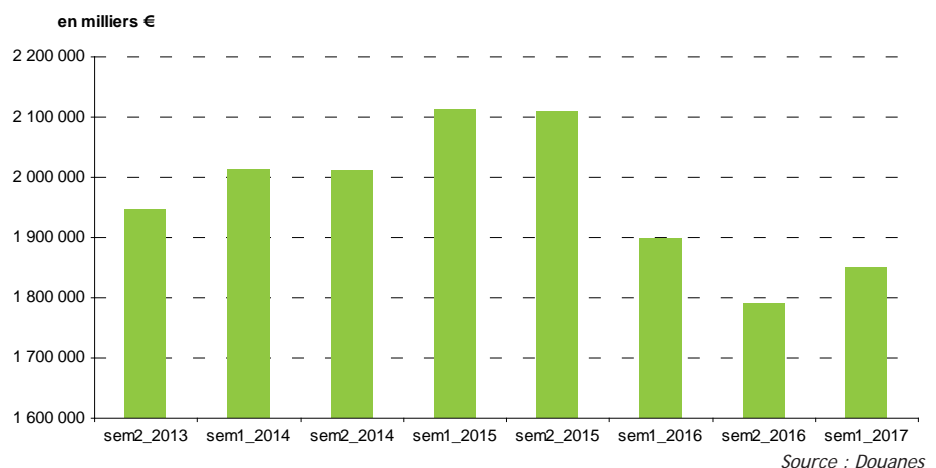
La Loire-Atlantique et le Maine-et-Loire mobilisent 60 % des montants export en 2016



Source : Douanes

Les montants régionaux exportés évoluent avec la conjoncture agricole. Au cours des dernières années, ils ont été plutôt orientés à la hausse entre 2012 et 2015, année la plus faste pour l'export. Cette année-là, les montants exportés des produits agroalimentaires bruts et transformés atteignent 4,2 Mrds €, et représentent près du quart des montants exportés tous secteurs confondus. En 2016, les montants baissent fortement : -13 % dans la région, et -2 % en France. Au premier semestre 2017, les montants progressent légèrement par rapport au semestre précédent, mais restent inférieurs de plus de 4 % à la moyenne quinquennale des premiers semestres 2012-2016.

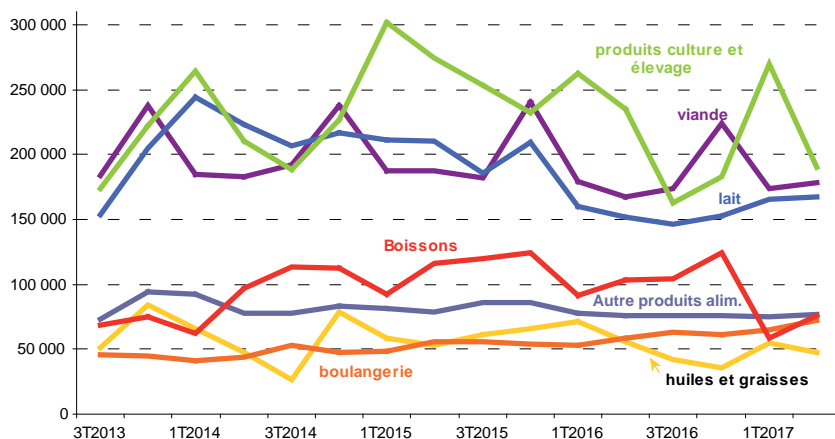
Les montants export des produits agroalimentaires régionaux sont en repli de 13 % en 2016



Source : Douanes

Deux secteurs sont principalement à l'origine du repli des montants régionaux exportés entre 2015 et 2016 : les montants liés aux produits laitiers sont en baisse d'un quart, du fait de prix et de volumes de lait collectés en baisse ; les montants des produits de la culture et de l'élevage baissent également de façon sensible (- 21 %), en lien avec la mauvaise récolte de céréales jointe à la baisse des cours. A la mi-campagne 2016-2017, fin 2016, les chargements portuaires de céréales et oléagineux ont baissé de près de moitié dans la région par rapport à fin 2015, notamment vers les pays tiers. Dans une moindre mesure, les viandes et les boissons participent également au repli des montants export, après une année 2015 particulièrement favorable. Au premier semestre 2017, la baisse se poursuit dans ces deux secteurs.

Baisse des montants régionaux des produits de la culture et de l'élevage et des produits laitiers en 2016

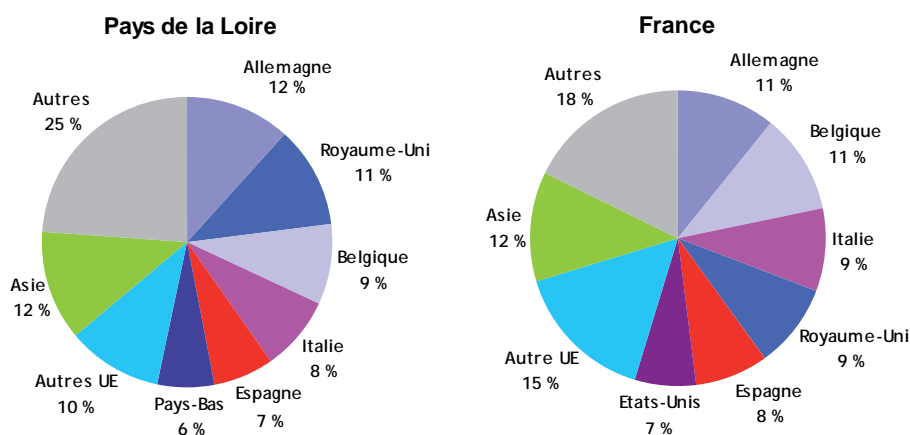


Source : Douanes

En Pays de la Loire comme en France, le TOP 5 des pays vers lesquels sont exportés les produits agricoles et agroalimentaires est le même : Allemagne, Royaume-Uni, Belgique, Italie et Espagne. Ces cinq pays concentrent près de la moitié des montants exportés. Si on inclut les autres pays de l'Union Européenne, cette proportion passe à 64 %, dans la région comme en France. En Pays de la Loire, d'autres pays apparaissent pour certains secteurs : l'Arabie Saoudite est le quatrième pays destinataire pour la viande, du fait des abattages de poulet export ; l'Algérie est au cinquième rang des pays acheteurs de produits laitiers régionaux. Enfin, la Chine est au troisième rang des livraisons de boissons (et les États-Unis au sixième rang).

Près des deux tiers des montants agroalimentaires exportés sont à destination de l'Union européenne

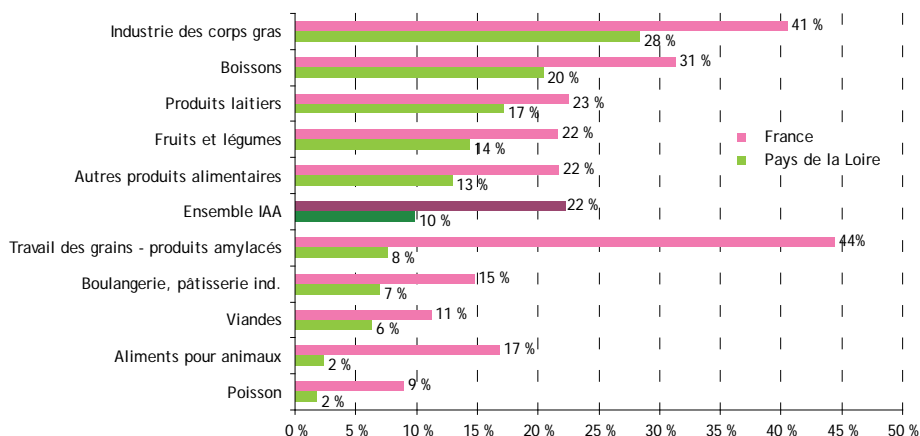
Export tous produits (agriculture + IAA)



Source : Douanes

Le taux d'exportation des entreprises mono régionales ou quasi mono régionales des Pays de la Loire* est calculé en rapportant le chiffre d'affaires à l'export au chiffre d'affaires total. La hiérarchie des secteurs agroalimentaires selon ce taux est similaire aux niveaux régional et national : faible dans les industries de première transformation (viande, poisson), et maximal dans les industries à produits fortement valorisés (huiles et graisses, produits amylacés, vins et boissons alcooliques distillées). Du fait de l'importance dans la région des industries de première transformation, le taux d'export régional est deux fois plus faible qu'en France : 10 % contre 22 % en 2015.

Un taux d'export régional des IAA deux fois moindre qu'en France

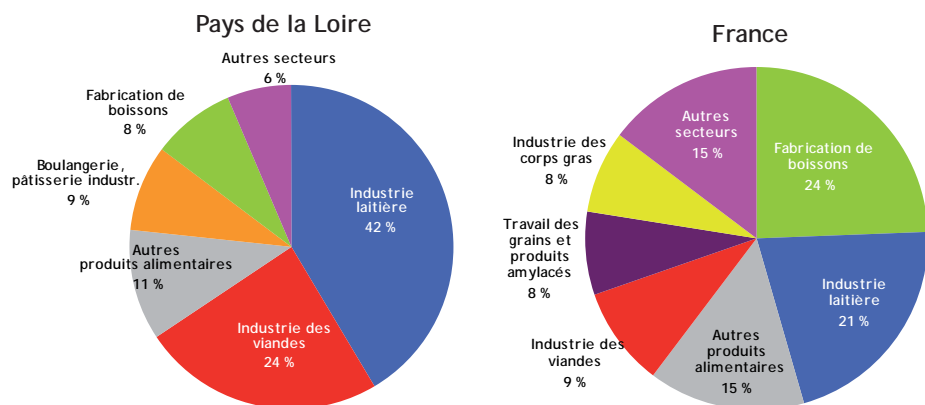


* entreprises qui ont au moins 80 % de leurs effectifs salariés dans la région

Source : Insee - Esane 2015 p

La répartition des entreprises selon leur chiffre d'affaires à l'export présente des profils sectoriels différents en Pays de la Loire et en France. Au niveau national, la fabrication de boissons se place au premier rang ; un quart du chiffre d'affaires national à l'export relève de ce secteur, avec des produits fortement valorisés : vins effervescents et boissons alcooliques distillées, mais également industrie des eaux de table. Dans la région, ce sont la viande et les produits laitiers qui concentrent les deux tiers du chiffre d'affaires à l'export, du fait d'entreprises exportatrices appartenant à de grands groupes agroalimentaires (Lactalis, LDC) et coopératifs (Eurial, Terrena).

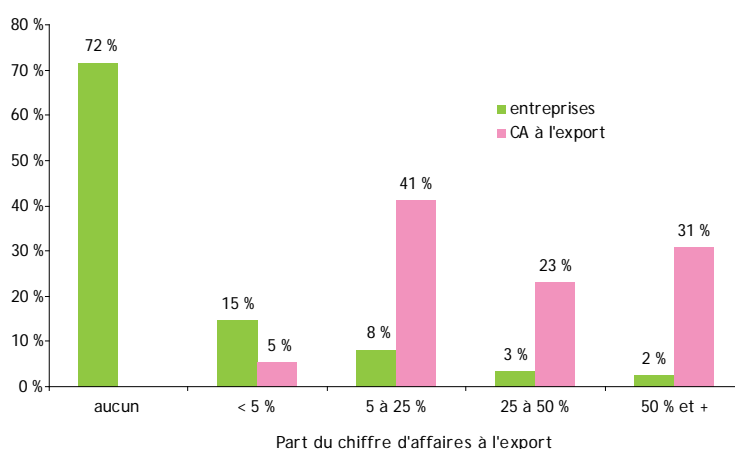
Les deux tiers du chiffre d'affaires à l'export des entreprises agroalimentaires régionales relèvent des produits laitiers et de la viande



Source : Insee - Esane 2015 p

En 2015, parmi les 783 entreprises agroalimentaires mono régionales ou quasi mono régionales des Pays de la Loire, 72 % ne font pas de chiffre d'affaires à l'export. En France, cette proportion est encore plus forte : 77 %. Dans la région, ce sont les entreprises réalisant entre 5 et 25 % de leur chiffre d'affaires à l'export qui captent le plus de chiffre d'affaires export. L'export régional est très concentré : les 14 entreprises de plus de 20 M€ de chiffre d'affaires à l'export rassemblent les deux tiers du chiffre d'affaires à l'export des IAA régionales.

Près des trois quarts des entreprises agroalimentaires régionales n'exportent pas



Lecture : 8 % des entreprises ont leur chiffre d'affaires à l'exportation compris entre 5 % et 25 % de leur chiffre d'affaires ; elles réalisent 41 % du chiffre d'affaires à l'export total des IAA

Source : Insee - Esane 2015 p

Montants agricoles et agroalimentaires exportés au cours des 4 derniers trimestres (mi 2016 - mi 2017)

en millions d'euros

Secteurs	Loire-Atlantique	Maine-et-Loire	Mayenne	Sarthe	Vendée	Pays de la Loire	France
Produits agricoles bruts	228	410	22	81	105	846	13 211
dont : produits de la culture et de l'élevage	209	409	20	79	89	805	12 194
Produits transformés (IAA)	757	667	445	436	491	2 796	45 993
dont : viande et produits à base de viande	126	127	115	158	225	750	4 423
produits laitiers et glaces	209	72	193	140	19	633	6 388
boissons	84	262	2	10	4	362	15 542
produits alimentaires divers	54	101	109	4	36	304	8 548
boulangerie-pâtisserie et pâtes alimentaires	63	30	5	1	161	260	1 924
huiles et graisses végétales et animales, tourteaux	175	5	ε		ε	181	1 193
Produits agricoles et agroalimentaires	985	1 076	467	517	596	3 642	59 204
Part dans l'export	14 %	24 %	30 %	18 %	29 %	20 %	13 %

Source : Douanes

Pour en savoir plus :

- Le site du commerce extérieur : http://lekiosque.finances.gouv.fr/portail_default.asp
- « Près de la moitié des salariés de l'agroalimentaire ligérien dans l'industrie des viandes », Agreste Pays de la Loire, octobre 2016 http://draaf.pays-de-la-loire.agriculture.gouv.fr/IMG/pdf/Agreste_2016_10_IAA_cle8be7fb.pdf

Direction régionale de l'alimentation, de l'agriculture et de la forêt des Pays de la Loire
 Service régional de l'information statistique et économique
 5 rue Françoise Giroud - CS 67516 - 44275 NANTES cedex 2 - Tél. : 02 72 74 72 40 - Fax : 02 72 74 72 79
 Mél : srise.draaf.pays-de-la-loire@agriculture.gouv.fr - Site internet : www.draaf.pays-de-la-loire.agriculture.gouv.fr