



**BSV GRANDES CULTURES**  
**BILAN SANITAIRE 2015-2016**  
**20 AVRIL 2017**

rédigé par Alexia BARRIER Chambre d'agriculture de Loire-Atlantique

Bilan Maïs

Bilan Tournesol

## CULTURES DE PRINTEMPS

Les bilans sanitaires ont été rédigés à partir des BSV et observations de la campagne 2015-2016.

## BILAN MAÏS 2015-2016

Les semis de maïs ont débuté en Vendée à partir de la mi-avril, en particulier dans le marais vendéen où les semis ont eu lieu le plus tôt. Une première vague de semis a été menée avant mi-mai puis les conditions météorologiques défavorables ont empêché de nouveaux semis. Fin mai, cependant, la majorité des semis avait été effectuée. Les levées ont été perturbées par les conditions climatiques. Les cultures ont été endommagées (lacérations, pieds déracinés...) par les fortes précipitations de pluie et grêle de fin mai en Vendée, sud Loire-Atlantique et Sarthe et certaines parcelles ont dû être ressemées. Chaque semaine, les stades étaient donc très hétérogènes à travers la région du fait des dates de semis étalées. Fin juin, la majorité des maïs avaient atteint le stade 7-9 feuilles. Mi-juillet, pour les semis d'avril, les panicules mâles commençaient à être visibles. Des stress hydriques ont été visibles sur quelques parcelles à partir de la mi-juillet et les parcelles non irriguées ont souffert en août de la sécheresse. Cette année, la fin de développement a été accéléré par les fortes températures de l'été et la maturité a été atteinte tôt.

### • Ravageurs

#### *Limaces*

La pression en limaces a été très forte cette année en particulier en début de développement du maïs du fait des conditions hivernales douces et des précipitations du printemps. Des dégâts plus ou moins importants ont été signalés sur jeunes plantules dans les parcelles du réseau.

#### *Corbeaux (oiseaux)*

Quelques rares dégâts de corbeaux sans incidence ont été observés à partir de la mi-mai sur quelques parcelles du réseau. Les dégâts sont restés faibles.

### ABONNEMENT BSV

Retrouvez le bulletin de santé du végétal sur le web...

- [www.draaf.pays-de-la-loire.agriculture.gouv.fr](http://www.draaf.pays-de-la-loire.agriculture.gouv.fr)
- [www.paysdelaloire.chambagri.fr](http://www.paysdelaloire.chambagri.fr)
- [www.fredonpd.fr](http://www.fredonpd.fr)

... ou inscrivez-vous en ligne pour être informé directement par mail de chaque nouvelle parution :

<http://www.paysdelaloire.chambagri.fr/menu/vegetal/surveillance-biologique-du-territoire/sinscrire-au-bsv-cest-gratuit.html>



## • Ravageurs de début de cycle

De manière générale, très peu d'attaques des ravageurs du sol constatées cette année dans les parcelles du réseau. Cette campagne a cependant été marquée par d'importants dégâts de Géomyze, en général exceptionnels en Pays de la Loire. Au niveau du réseau, quelques attaques ont été observées à la fin du mois de mai sur les parcelles semées entre fin avril et début mai et non traitées. Sur quelques parcelles les dégâts ont été importants. Les dégâts étaient encore signalés début juin. L'une des parcelles a dû être ressemée suite à des dégâts trop importants. Absence de mouche des semis et rares traces de présence de taupins et noctuelles terricoles.

### **Pucerons**

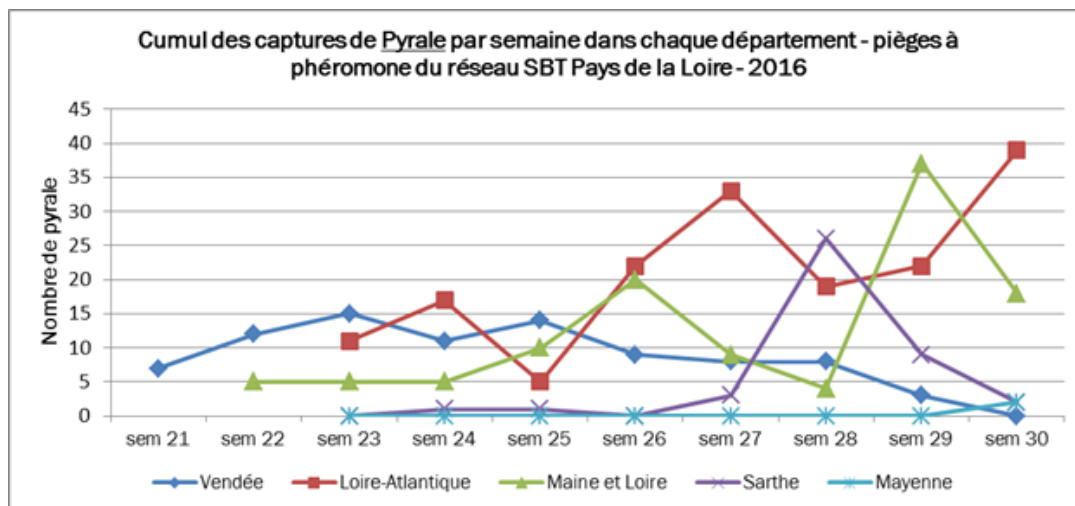
Les pucerons ont été très peu présents tout au long du cycle. Ils sont apparus sur maïs à partir du mois de juin mais le risque est resté faible. Leur nombre est resté bien en dessous des seuils de risque car les conditions météo ne leur ont pas été favorables. Quelques individus ont été signalés en Vendée fin mai et début juin dans la Sarthe. Puis, les températures chaudes de début juillet ont favorisé leur arrivée. Ils sont observés un peu plus nombreux à partir de cette date.

### **Cicadelles**

Peu de dégâts de cicadelles ont été observés cette année. Quelques dégâts ont été signalés au début du mois de juin sur les feuilles les plus basses des plants. Plus tard, début juillet, des dégâts étaient visibles sur des feuilles plus récentes (8 ou 12<sup>ème</sup> feuille). Les attaques sont restées modérées.

### **Pyrales**

Les premières pyrales ont été piégées en Vendée fin mai. Le début de vol est confirmé début juin avec des captures en Vendée sur un tiers des pièges et sur quelques pièges de Loire-Atlantique et de Maine-et-Loire. Le vol a démarré mi-juin dans la Sarthe et dans le sud du Maine-et-Loire. En Vendée, les conditions climatiques ont favorisé un vol étalé des pyrales sans réel pic. Les retours des bilans larvaires indiquent une faible présence des larves et peu de pieds touchés. Les dégâts de larves sur les pieds de maïs semblaient faibles cette année.



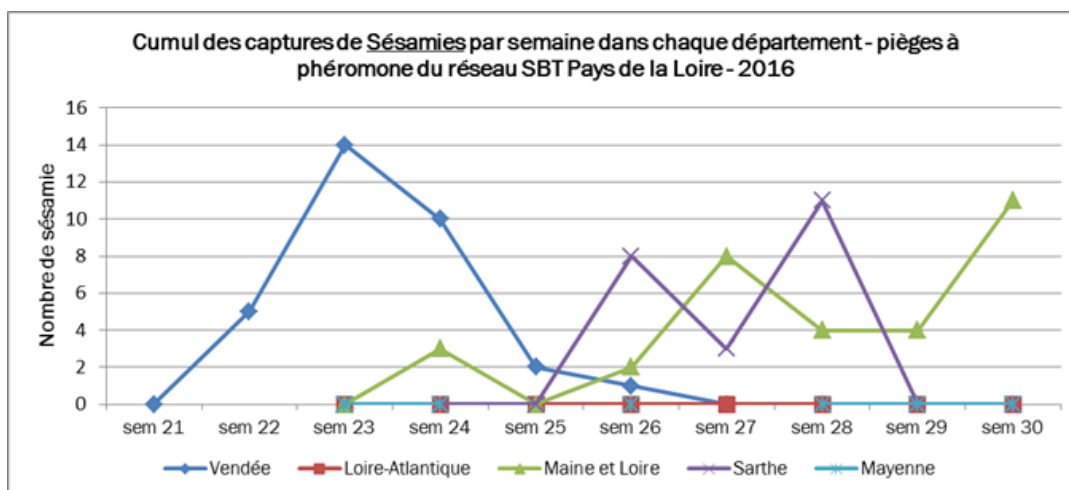
Les remontées des bilans larvaires Pyrale dans le réseau sont insuffisantes pour être exploitées. En effet, la récolte des maïs a eu lieu précocement début septembre suite aux fortes températures de l'été.



## • Ravageurs de début de cycle (suite)

### Sésamies

Les vols de sésamies ont commencé en Vendée en juin avec près de la moitié des pièges positifs. Le pic de captures de sésamies a été atteint en semaine 23 en Vendée alors que les captures restaient faibles dans le Maine-et-Loire et absentes dans les autres départements. Seuls les pièges à phéromones étaient positifs. Le vol s'est terminé en Vendée fin juin et débutait alors en Maine-et-Loire et Sarthe. Pas de vol en Mayenne et en Loire-Atlantique en juillet.



Les remontées des bilans larvaires Sésamies dans le réseau sont insuffisantes pour être exploitées. En effet, la récolte des maïs a eu lieu précocement début septembre suites aux fortes températures de l'été.

### Chrysomèle du maïs

Les pièges ont été mis en place dans la région mi-juillet et ont été observés jusqu'à fin août. Aucune chrysomèle n'a été détectée dans le réseau de piégeage des Pays de la Loire.

## • Maladies

La situation sanitaire a été globalement saine cette année. Un peu de **charbon commun** a été signalé mais la maladie n'a pas d'incidence sur la plante dans la majorité des cas. Une parcelle en Vendée a été touchée par le **rhizoctone**.

### En résumé

La campagne 2016 a été mouvementée cette année : **difficultés de semis** dans certains cas et dégâts de lacérations et pieds arrachés à cause des **précipitations**. Des attaques exceptionnelles de **Géomyze** pour les semis de fin avril et début mai ont été observées. L'humidité des sols a favorisé les **limaces** qui ont causé des dégâts sur jeunes plantules. Les **pucerons** à l'inverse ont été très peu présents cette année. Du fait des conditions climatiques, les vols de **pyrales** ont été légèrement décalés. Côté maladie, les maïs ont été globalement sains cette année. Enfin, certaines parcelles non irriguées ont souffert de la **sécheresse** à partir du mois d'août.



# BILAN TOURNESOL 2015-2016

Les semis de tournesol ont eu lieu en Vendée et Sarthe à partir de fin avril. Quelques dégâts de pigeons et corbeaux ont été signalés sur les parcelles de tournesol du réseau et également hors réseau. Les conditions climatiques pluvieuses ont perturbé les semis qui ont parfois été retardés. Elles ont, de plus, favorisé la présence de limaces. Cependant, même si les limaces étaient présentes dès le semis, elles n'ont pas eu d'incidence sur le développement des cultures. Les pucerons ont tardé à faire leur apparition pour les mêmes raisons. Les fortes pluies ont aussi parfois rendu nécessaires de nouveaux semis. À partir de la mi-juin, les parcelles étaient aux stades 4-9 feuilles. Des pucerons verts et des pucerons noirs de la fève étaient présents dans les cultures ainsi que des coccinelles (à tous les stades). Le début de la floraison a été observé à partir de mi-juillet.

Côté maladies, dans le réseau, une parcelle a été touchée par le **phomopsis** à partir de la fin juin. Quelques plantes ont été touchées par du **sclérotinia** sur feuilles, de l'**alternariose** et de la **verticilliose** mais le temps sec de l'été a été défavorable au développement des maladies et l'état sanitaire est resté globalement sain.

## En résumé

Les semis ont été étalés cette année à cause de la météo pluvieuse du printemps et quelques nouveaux semis ont été nécessaires lorsque les dégâts étaient trop importants. Des pucerons verts et des pucerons noirs ont été présents surtout au mois de juin. Quelques maladies ont été observées mais l'état sanitaire des parcelles était globalement sain.

## ÉcophytoPIC

Retrouvez toute l'actualité sur la protection intégrée des cultures via le portail dédié :

<http://grandes-cultures.ecophytopic.fr/grandes-cultures>



(\*) 1 = risque faible; 2 = risque assez faible; 3 = risque moyen; 4 = risque assez fort; 5 = risque fort

## RESEAU DE SURVEILLANCE BIOLOGIQUE DU TERRITOIRE 2016 PAYS DE LA LOIRE

**Rédacteur :** Alexia BARRIER - CA 44 - [adeline.chastrusse@loire-atlantique.chambagri.fr](mailto:adeline.chastrusse@loire-atlantique.chambagri.fr)

**Directeur de publication :** Jean-Loïc LANDREIN - président du Comité régional de surveillance biologique du territoire

**Groupe technique restreint :** Arvalis, Chambres départementales d'agriculture (CA 44, CA 49, CA 53, CA 72, CA 85), CRAPL, Coop de France Ouest, Négoce Ouest, Terres Inovia



**Observateurs :** Acti Négoce, Agriculteurs, Agrial, AgriNégoce, AMC, Anadiag France, Arvalis, Bernard Agriservice, Brouard AgroSolutions, CAM, CAPL, CAVAC, CA 44, CA 49, CA 53, CA 72, CA 85, CER France 53 et 72, Coop Herbauges, FNAMS, GEVES, Hautbois SAS, Pelé Agri-Conseil, SAS Jeusselin, Soufflet Atlantique, Terrena.

*Ce bulletin est produit à partir d'observations ponctuelles. S'il donne une tendance de la situation sanitaire régionale, celle-ci ne peut être transposée telle quelle à la parcelle. La CRAPL dégage donc toute responsabilité quant aux décisions prises par les agriculteurs pour la protection de leurs cultures et les invite à prendre ces décisions sur la base des observations qu'ils auront réalisées sur leurs parcelles.*

Action pilotée par le ministère chargé de l'Agriculture, avec l'appui financier de l'Office national de l'eau et des milieux aquatiques, par les crédits issus de la redevance pour pollutions diffuses attribués au financement du plan Ecophyto.

