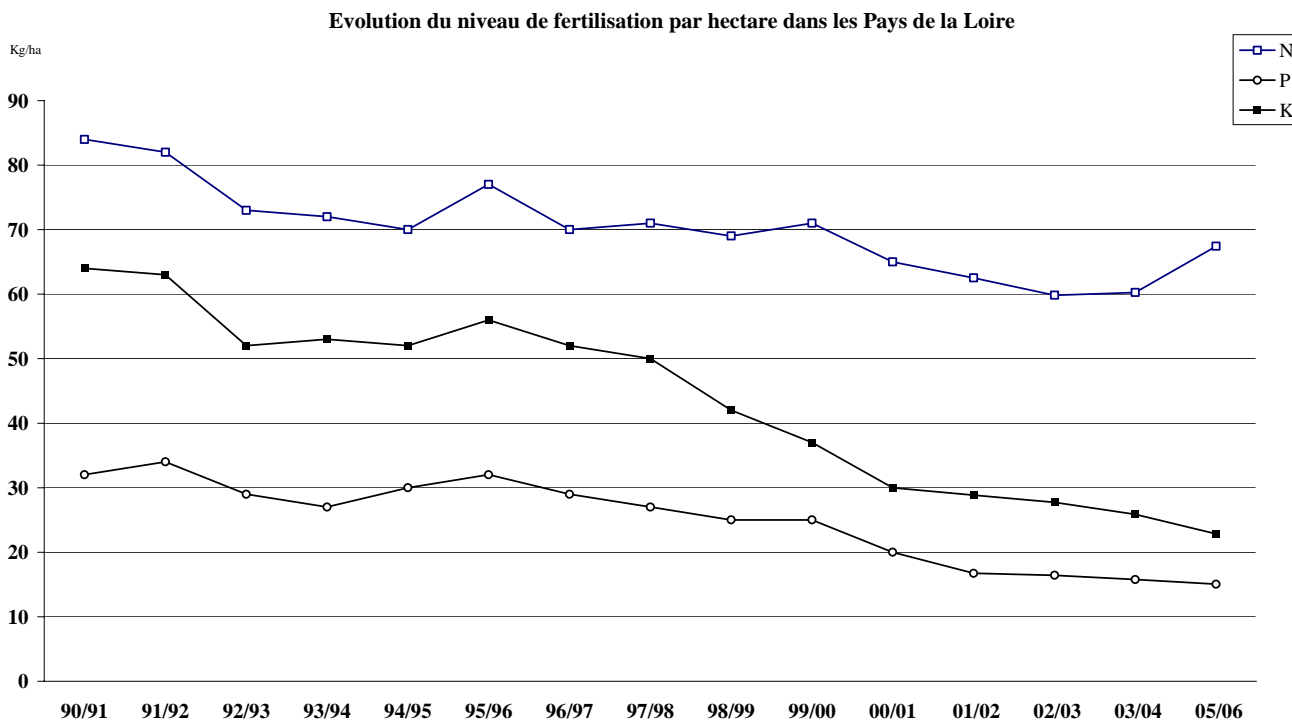


## Les livraisons d'engrais aux distributeurs en 2005-2006

Peu d'évolution au cours des dernières années

La baisse des livraisons amorcée sur la campagne 1996-97 se confirme encore cette année. Le niveau moyen de fertilisation en engrais de synthèse s'établit à 105 kg/ha. Il demeure inférieur au niveau moyen de l'ensemble de la France (154 kg/ha dont 90 kg d'azote). Seule la fertilisation azotée (67 kg/ha) connaît une hausse lors de la campagne 2005-2006, après dix années de baisse.



*Répartition des livraisons d'engrais par type en 2005-2006  
Dans les Pays de la Loire*

	PRODUITS			ELEMENTS FERTILISANTS			
	Tonnages 2005-2006	+ ou - 2005-06/2004-05		Tonnages 2005-2006			% + ou - 2005-06/04-05
		Tonnes	%	N	P2O5	K2O	
<b>Simple N</b>	<b>349 009</b>	<b>21 684</b>	<b>6,6</b>	<b>114 255</b>			<b>6,1</b>
- ammonitrates	259 191	22 553	9,5	84 392			9,5
- solutions	44 231	-3 356	-7,1	13 135			-7,4
- urée	22 955	-234	-1,0	10 559			-1,0
- autres	22 632	2 721	13,7	6 169			6,8
<b>Simple P</b>	<b>11 259</b>	<b>845</b>	<b>8,1</b>		<b>2 992</b>		<b>-7,9</b>
- TSP	3 128	-1 926	-38,1		1 427		-37,7
- autres superphosphates	5 201	3 210	161,2		936		161,2
- autres	2 617	-86	-3,2		608		7,3
- amendements engrais	319	-353	-53,0		21		-38,1
<b>Simple K</b>	<b>39 094</b>	<b>4 554</b>	<b>13,2</b>			<b>22 311</b>	<b>10,7</b>
- chlorure de potassium	34 591	2 921	9,2			20 755	9,2
- sulfate de potassium	931	73	8,5			466	8,5
- autres	3 572	1 560	77,5			1 091	50,1
<b>Binaires PK</b>	<b>34 512</b>	<b>-11 030</b>	<b>-24,2</b>		<b>5 443</b>	<b>8 249</b>	<b>-26,4</b>
- superpotassiques	19 424	-1 965	-9,2		3 348	5 055	-11,7
- phospho-potassiques	9 577	-2 264	-19,1		1 307	2 009	-23,7
- autres PK	5 067	-6 558	-56,4		765	1 146	-58,7
- amendements engrais	444	-243	-35,4		22	40	-36,9
<b>Composés NP, NK, NPK, OM</b>	<b>153 416</b>	<b>5 278</b>	<b>3,6</b>	<b>26 988</b>	<b>23 069</b>	<b>17 281</b>	<b>3,2</b>
- DAP, MAP	24 113	6 929	40,3	4 340	11 092		40,3
- autres NP	25 520	10 152	66,1	6 395	3 228		56,4
- NK-NPK	100 564	-11 977	-10,6	16 101	8 562	16 976	-12,8
- organo-minéraux	3 219	174	5,7	151	187	305	8,4
<b>TOTAL</b>	<b>587 290</b>	<b>21 331</b>	<b>3,8</b>	<b>141 243</b>	<b>31 504</b>	<b>47 841</b>	<b>2,6</b>

%

6,6	2,6	-7,5
-----	-----	------

Surface fertilisable (en ha):	2 095 015
Jachère déduite (en ha):	95 400

Campagnes	% dans la fertilisation N, P ou K								
	Engrais simples			Engrais PK		Engrais NP, NK, NPK			
	N	P	K	P	K	N	P	K	
1972-1973	60	32	19	33	40	40	35	40	
2004-2005	81	11	39	24	22	19	65	39	
2005-2006	81	9	47	17	17	19	73	36	

*Répartition des livraisons d'engrais par département*

Campagne 2005-2006 *	PRODUITS	ELEMENTS FERTILISANTS			
		N	P205	K20	TOTAL
<b>Loire Atlantique</b>					
• Tonnage 2005 – 2006 (en 1000 T) *	148,7	32,3	10,7	15,8	
• Variation 2005 - 2006/2004/05(en %)*	10,4	3,2	47,1	15,9	12,6
• Fertilisation 2005 - 2006 (en Kg/ha) *		81	27	40	147
<b>Maine et Loire</b>					
• Tonnage 2005 – 2006 (en 1000 T) *	71,4	16,5	4,0	5,5	
• Variation 2005 - 2006/2004/05(en %)*	1,8	11,7	- 13,1	- 28,3	-3,9
• Fertilisation 2005 - 2006 (en Kg/ha) *		36	9	12	57
<b>Mayenne</b>					
• Tonnage 2005 – 2006 (en 1000 T) *	96,3	22,5	5,8	7,8	
• Variation 2005 - 2006/2004/05(en %)*	-8,3	-3,6	-20,2	- 20,8	- 10,7
• Fertilisation 2005 - 2006 (en Kg/ha) *		57	15	20	91
<b>Sarthe</b>					
• Tonnage 2005 – 2006 (en 1000 T) *	136,6	33,1	5,9	9,6	
• Variation 2005 - 2006/2004/05(en %)*	-3,4	-1,1	-3,8	-10,0	-3,3
• Fertilisation 2005 - 2006 (en Kg/ha) *		93	17	27	137
<b>Vendée</b>					
• Tonnage 2005 – 2006 (en 1000 T) *	134,4	36,8	5,1	9,2	
• Variation 2005 - 2006/2004/05(en %)*	17,2	24,4	-6,2	-7,8	13,6
• Fertilisation 2005 - 2006 (en Kg/ha) *		75	10	19	104
<b>Total Pays de la Loire</b>					
• Tonnage 2005 – 2006 (en 1000 T) *	587,3	141,2	31,5	47,8	
• Variation 2005 - 2006/2004/05(en %)*	3,8	6,6	2,6	- 7,5	2,6
• Fertilisation 2005 - 2006 (en Kg/ha) *		67	15	23	105
<b>France</b>					
• Tonnage 2005 – 2006 (en 1000 T) *	9 614,5	2 205,9	596,9	734,7	
• Variation 2005 - 2006/2004/05(en %)*	-9,1	-5,1	- 12,6	- 18,4	-9,5
• Fertilisation 2005 - 2006 (en Kg/ha) *		90	28	36	154

■ Surface fertilisables (en 1 000 ha) : Loire Atlantique 399,4 ; Maine et Loire 453,4 ; Mayenne 396,2  
Sarthe 355,2 ; Vendée 490,9; France 25 794,5.

■ Jachères déduites (1 000 ha) : Loire Atlantique 17,0 ; Maine et Loire 20,0 ; Mayenne 11,4 ; Sarthe 24,5  
Vendée 22,5 ; France 1 252,9.

---

## **DEFINITIONS**

---

### **Dates de campagne**

Les dates de campagne sont les suivantes :

**1er MAI 2005 - 30 AVRIL 2006** pour les engrais phosphatés simples y compris les scories Thomas, les engrais potassiques simples et les binaires PK ;

**1er JUIN 2005 - 31 MAI 2006** pour les engrais simples azotés et les engrais composés contenant de l'azote : binaires (NP, NK) et ternaires (NPK).

### **Concept de livraisons**

On a coutume d'assimiler les livraisons aux distributeurs en culture (coopératives, négociants) d'un département à la consommation des agriculteurs de ce département.

**Les différences entre les notions de livraison et consommation** résultent des effets des trois phénomènes suivants :

1 - Les achats d'engrais des distributeurs en culture pour la campagne ne correspondent pas exactement à leurs ventes pendant cette période en raison de la **variation des stocks** dans leur magasin.

2 - Il n'y a pas identité entre les ventes des distributeurs en culture ayant leur siège dans un département et les achats des agriculteurs de ce même département, en raison de la **commercialisation interdépartementale**.

3 - Les quantités épandues sur le sol agricole d'un département au cours de la campagne ne correspondent pas non plus exactement aux quantités d'engrais entrées dans les exploitations agricoles durant cette période, en raison de la variation des stocks à ce stade.

### **Tonnages non ventilés**

Les chiffres de la page France tiennent compte de tonnages non ventilés dans les départements

Par contre les importations sont bien comprises dans les livraisons.

### **Fertilisation par hectare**

La fertilisation par hectare est le résultat du rapport entre les quantités d'engrais livrées aux distributeurs en culture d'un département et la surface agricole fertilisable de ce département au cours de la campagne 2005/2006.

En raison de l'importance de la jachère due à l'application de la nouvelle PAC les surfaces correspondantes ont été retranchées de la surface fertilisable.

Par convention la définition retenue pour la surface agricole "fertilisable" est la suivante :

Terres labourables + **surface toujours couvertes d'herbe** (à l'exclusion des parcours et pacages) + cultures fruitières + vignes + cultures maraîchères + culture florales + jardins familiaux + pépinières - jachère agronomique).