

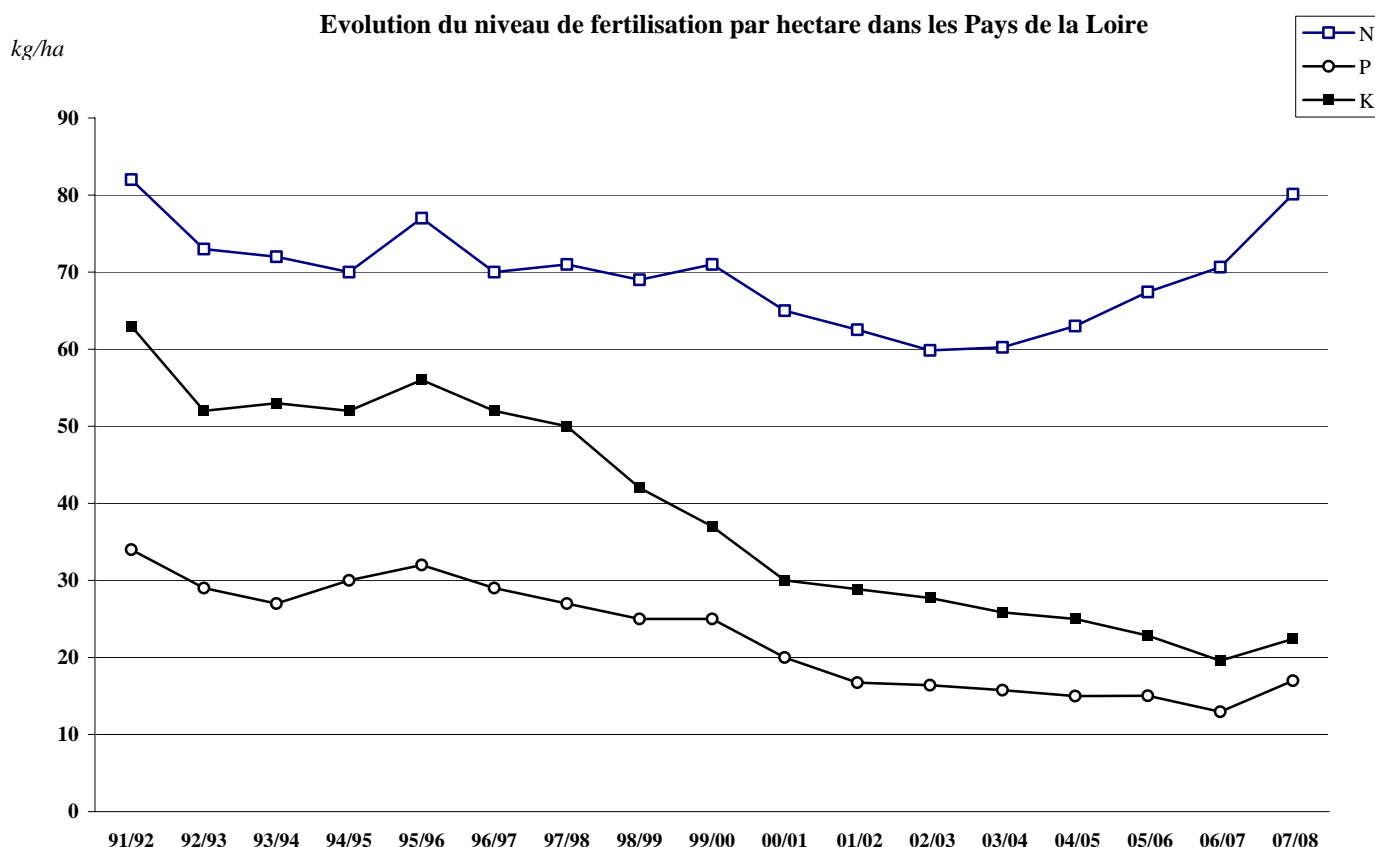
Janvier 2009

## Les livraisons d'engrais aux distributeurs en 2007-2008

### Remontée des livraisons

Parallèlement à l'augmentation de la surface fertilisable (\*) liée notamment à la suppression de l'obligation de jachère, les livraisons d'engrais connaissent une hausse significative au cours de la campagne 2007-2008. Déjà constatée depuis la campagne 2004-2005 pour les engrais azotés, cette tendance haussière s'observe désormais pour les engrais potassiques et phosphatés. Les cours élevés enregistrés en 2007 pour plusieurs produits agricoles n'y sont évidemment pas étrangers bien que parallèlement le coût des engrais croît fortement en particulier pour les engrais phospho-potassiques. L'azote ressort toujours comme l'élément pivot de la fertilisation même si la progression la plus marquée lors de la dernière campagne est enregistrée pour le phosphore (+33%).

La fertilisation totale pour les Pays de la Loire atteint 120 unités fertilisantes NPK/ha dont 80 kg d'azote. Elle reste cependant inférieure à celle relevée sur le territoire national (149 kg NPK/ha dont 94 kg d'azote) malgré une hausse sensiblement plus importante pour la région entre les deux campagnes (+17,6 % pour les Pays de la Loire et +9,6 % pour la France). Lors de cette campagne 2007-2008, la région retrouve les niveaux de fertilisation azotée du début des années 90.



\* surface fertilisable en Pays de la Loire : 2 141 921 ha en 2007-2008 – 2 110 073 ha en 2006-2007

## Répartition des livraisons d'engrais par type en 2007-2008 dans les Pays de la Loire

Les catégories d'engrais traditionnellement les plus utilisées connaissent les progressions les plus marquées. Cette tendance concerne en particulier trois engrais simples (ammonitrates, superphosphate triple, chlorure de potassium) mais également les engrais composés que sont les superpotassiques et les phosphates mono ou diammonique (MAP ou DAP). La progression de cette dernière catégorie s'explique, au moins pour partie, par l'augmentation des surfaces en maïs grain constatée à l'échelle régionale en 2008 (+17%).

	PRODUITS			ELEMENTS NUTRITIFS			
	Tonnages 2007-2008	+ ou - 2007-08/2006-07		Tonnages 2007-2008			% + ou - 2007-08/06-07
		Tonnes	%	N	P2O5	K2O	
<b>Simples N</b>	442 122	61 838	16,3	145 890			16,0
- ammonitrates	348 016	63 592	22,4	112 704			21,2
- solutions	45 374	199	0,4	13 516			0,3
- urée	33 005	4 200	14,6	15 182			14,6
- autres	15 727	-6 153	-28,1	4 487			-25,3
<b>Simples P</b>	13 204	4 273	47,8		4 878		71,8
- TSP	8 655	4 258	96,8		3 964		98,4
- autres superphosphates	2 150	-741	-25,6		392		-25,6
- autres simples P	2 399	756	46,0		522		65,8
<b>Simples K</b>	40 301	6 632	19,7			21 024	22,6
- chlorure de potassium	29 413	5 045	20,7			17 648	20,7
- sulfate de potassium	926	86	10,2			463	10,2
- autres simples K	9 962	1 501	17,7			2 913	38,2
<b>Binaires PK</b>	42 462	4 427	11,6		5 764	9 152	10,1
- superpotassiques	22 397	6 614	41,9		3 770	5 406	30,3
- phospho-potassiques	7 385	-712	-8,8		785	1 500	-11,2
- autres PK	12 680	-1 475	-10,4		1 209	2 246	-12,2
<b>Composés NP,NK,NPK,OM</b>	156 368	22 987	17,2	25 730	25 759	17 821	18,6
- DAP, MAP	29 108	8 448	40,9	5 180	13 449		40,9
- autres NP	21 673	3 433	18,8	4 895	3 215		17,4
- NK-NPK	102 823	10 953	11,9	15 524	8 938	17 581	11,3
- organo-minéraux	2 764	153	5,9	132	157	240	0,4
<b>TOTAL</b>	694 457	100 157	16,9	171 619	36 401	47 997	17,6

%

15,1	33,2	16,2	←
------	------	------	---

Surface fertilisable (en ha):	2 141 921
Jachère déduite (en ha):	88 800

Campagnes	% dans la fertilisation N, P ou K								
	Engrais simples			Engrais PK		Engrais NP, NK, NPK			
	N	P	K	P	K	N	P	K	
1972-1973	60	32	19	33	40	40	35	40	
2006-2007	84	10	42	19	20	16	70	38	
2007-2008	85	13	44	16	19	15	71	37	

2008 » (SCEES-UNIFA) et obtenus à partir des statistiques du SCEES et de l'Union des Industries de la Fertilisation (UNIFA)

## Répartition des livraisons d'engrais par département

Campagne 2007-2008 *	PRODUITS	ELEMENTS FERTILISANTS			
		N	P205	K20	TOTAL
<b>Loire Atlantique</b>					
• Tonnage 2007 – 2008 (en 1000 T) *	173,9	41,5	12,6	11,6	
• Variation 2007-2008/2006-07 (en %) *	19,0	16,1	50,9	18,6	21,9
• Fertilisation 2007-2008 (en kg/ha) *		102	31	29	162
<b>Maine et Loire</b>					
• Tonnage 2007 – 2008 (en 1000 T) *	88,5	20,8	3,7	6,7	
• Variation 2007-2008/2006-07 (en %) *	10,8	12,8	10,7	- 3,6	8,6
• Fertilisation 2007-2008 (en kg/ha) *		43	8	14	65
<b>Mayenne</b>					
• Tonnage 2007 – 2008 (en 1000 T) *	113,8	27,1	7,1	9,0	
• Variation 2007-2008/2006-07 (en %) *	24,3	30,9	28,8	- 3,1	21,7
• Fertilisation 2007-2008 (en kg/ha) *		69	18	23	110
<b>Sarthe</b>					
• Tonnage 2007 – 2008 (en 1000 T) *	158,8	37,5	6,8	11,3	
• Variation 2007-2008/2006-07 (en %) *	16,7	11,0	26,4	25,0	15,4
• Fertilisation 2007-2008 (en kg/ha) *		97	18	29	143
<b>Vendée</b>					
• Tonnage 2007 – 2008 (en 1000 T) *	159,4	44,7	6,2	9,4	
• Variation 2007-2008/2006-07 (en %) *	13,3	10,7	30,7	50,1	17,3
• Fertilisation 2007-2008 (en kg/ha) *		94	13	20	126
<b>Total Pays de la Loire</b>					
• Tonnage 2007 – 2008 (en 1000 T) *	694,5	171,6	36,4	48,0	
• Variation 2007-2008/2006-07 (en %) *	16,9	15,1	33,2	16,2	17,6
• Fertilisation 2007-2008 (en kg/ha) *		80	17	22	120
<b>France</b>					
• Tonnage 2007 – 2008 (en 1000 T) *	10 494,2	2 402,7	631,5	794,3	
• Variation 2007-2008/2006-07 (en %) *	8,8	9,0	13,7	8,6	9,6
• Fertilisation 2007-2008 (en kg/ha) *		94	25	31	149

■ Surface fertilisables (en 1 000 ha) : Loire Atlantique 405,0 ; Maine et Loire 478,8 ; Mayenne 392,4  
Sarthe 388,4 ; Vendée 477,6 ; Pays de la Loire 2 141,9 ; France 25 688,1.

■ Jachères déduites (1 000 ha) : Loire Atlantique 13,4 ; Maine et Loire 21,2 ; Mayenne 10,6 ; Sarthe 22,2  
Vendée 21,4 ; Pays de la Loire 88,8 ; France 1 219,5.

---

## DEFINITIONS

---

### Dates de campagne

Les dates de campagne sont les suivantes :

**1er MAI 2007 - 30 AVRIL 2008** pour les engrais phosphatés simples, les engrais potassiques simples et les composés binaires PK ;

**1er JUIN 2007 - 31 MAI 2008** pour les engrais simples azotés et les engrais composés contenant de l'azote : binaires (NP, NK) et ternaires (NPK).

### Concept de livraisons

On a coutume d'assimiler les livraisons aux distributeurs en culture (coopératives, négociants) d'un département à la consommation des agriculteurs de ce département.

**Les différences entre les notions de livraison et consommation** résultent des effets des trois phénomènes suivants :

1 - Les achats d'engrais des distributeurs en culture pour la campagne ne correspondent pas exactement à leurs ventes pendant cette période en raison de la **variation des stocks** dans leur magasin.

2 - Il n'y a pas identité entre les ventes des distributeurs en culture ayant leur siège dans un département et les achats des agriculteurs de ce même département, en raison de la **commercialisation interdépartementale**.

3 - Les quantités épandues sur le sol agricole d'un département au cours de la campagne ne correspondent pas non plus exactement aux quantités d'engrais entrées dans les exploitations agricoles durant cette période, en raison de la variation des stocks à ce stade.

### Tonnages non ventilés

Les chiffres de la page « France » tiennent compte de tonnages non ventilés dans les départements

En revanche, les importations sont comprises dans les livraisons.

### Fertilisation par hectare

La fertilisation par hectare est le résultat du rapport entre les quantités d'engrais livrées aux distributeurs en culture d'un département et la surface agricole fertilisable de ce département au cours de la campagne 2007/2008.

En raison de l'importance de la jachère due à l'application de la nouvelle PAC les surfaces correspondantes ont été retranchées de la surface fertilisable.

*Par convention la définition retenue pour la surface agricole « fertilisable » est la suivante :*

Terres labourables + **surface toujours couvertes d'herbe** (à l'exclusion des parcours et pacages) + cultures fruitières + vignes + cultures maraîchères + cultures florales + jardins familiaux + pépinières - jachères agronomiques (non fertilisées).



**Direction régionale de l'alimentation,  
de l'agriculture et de la forêt des Pays de la Loire**  
Service régional de l'information  
statistique et économique  
12, rue Menou - 44035 NANTES CEDEX 1  
Tél. : 02 40 12 36 48 - Fax : 02 40 12 36 43  
Mél : [srise.drda44-pays-de-la-loire@agriculture.gouv.fr](mailto:srise.drda44-pays-de-la-loire@agriculture.gouv.fr)  
Site internet : [www.draf.pays-de-la-loire.agriculture.gouv.fr](http://www.draf.pays-de-la-loire.agriculture.gouv.fr)

Directrice de la publication : I. Nuti  
Rédacteur en Chef : P. Millon  
Rédaction : B. Robert et B. Guy  
Impression : SRISE à NANTES  
Composition : B. Guy  
Dépôt légal : à parution  
ISSN : 1956 - 7499  
Prix : 1,5 €