



Campagne 2009 des tomates, radis et concombres : le bilan est décevant

Le bilan de la campagne 2009 n'est pas à la hauteur des espérances en tomates et radis. Les volumes sont globalement plus élevés qu'en 2008 et les prix ont du mal à décoller au niveau du producteur. La crise économique entraîne une modification du comportement d'achat des consommateurs. Le concombre est un peu moins impacté.

■ Tomates : volumes plus élevés et prix bas

La campagne de tomate reste très décevante. Malgré des volumes présents (+7 % par rapport à 2008 en Pays de la Loire), les prix sont nettement inférieurs à ceux des deux dernières campagnes. La consommation frileuse et la concurrence ibérique et marocaine au milieu de la campagne ont compliqué la situation. La Loire-Atlantique réalise toujours 80 % de la production des Pays de la Loire.

Le froid de février a retardé le lancement de la campagne de tomates. De mars à mai, le beau temps favorise la production. Les cours sont plutôt satisfaisants notamment en raison d'une faible concurrence étrangère. L'interdiction de certaines molécules phytosanitaires modifient les techniques de lutte contre certaines maladies.

En mai, avec l'augmentation des volumes, le marché se régule par une baisse des prix. En juin, le blocage des centrales d'achat par des manifestants complique la mise en marché et des produits restent en stock. Les prix reculent encore. La situation sanitaire est correcte.

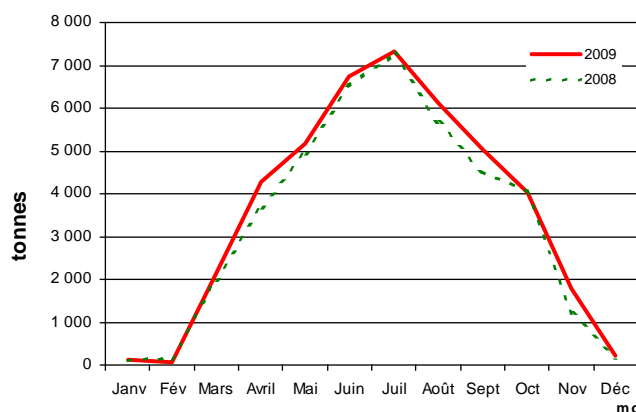
La production de tomates se redresse en juillet. Les quantités sont au rendez-vous mais la demande ne suit pas. De ce fait, les prix chutent et la tomate est déclarée en situation de crise conjoncturelle à partir du 22 juillet selon l'indicateur de prix suivi par le Service des nouvelles des marchés (SNM). Le soleil de la seconde quinzaine d'août et les congés favorisent une légère reprise de la consommation mais les prix restent bas et ont du mal à décoller.

Le soleil généreux de septembre permet de maintenir une bonne production de tomates. Face à un commerce difficile, les opérateurs anticipent légèrement la fin de campagne. La hausse saisonnière des cours se fait sentir parallèlement à la diminution des volumes mis en marché.

La production nationale fléchit de 5 % par rapport à 2008. A partir du mois de juin, les prix restent faibles en raison d'une forte concurrence étrangère et de la production non négligeable des « jardins familiaux ». La région fournit 8 % de la production nationale. La France représente seulement 5 % de la production européenne, loin derrière l'Italie (38 %) et l'Espagne (25 %).

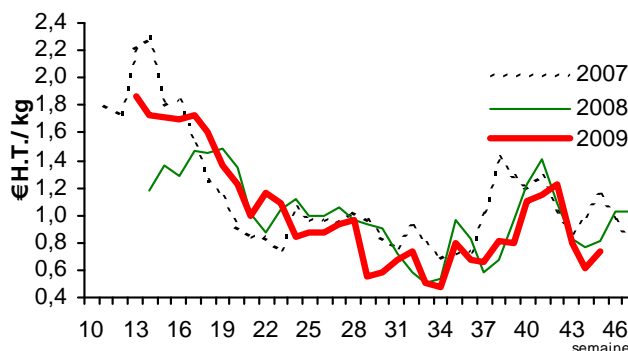
Des volumes de tomates présents en 2009

Production mensuelle de tomates en Pays de la Loire



Source : Agreste - enquête de conjoncture légumes

TOMATE Pays de la Loire Extra - Calibre 57- 67 au kg



Source : FranceAgrimer - SNM

■ Concombres : situation moins pessimiste

Le déficit cumulé de la production ligérienne de concombres par rapport à 2008 atteint 3 %. Avec des prix globalement corrects et des volumes présents sur les marchés, le concombre finit la saison sur une note un peu moins pessimiste que les autres légumes. La Loire-Atlantique assure 87 % de la production des Pays de la Loire.

Concernant les prix, le concombre est le légume qui subit la baisse la moins importante malgré la concurrence étrangère. Une augmentation est même ressentie à partir de la semaine 34. Malgré cette hausse, les prix restent bas.

Sur la première moitié de la campagne 2009, la situation est très contrastée d'un mois sur l'autre. En janvier, les volumes de concombres récoltés sont très proches de ceux de janvier 2008. A l'inverse, ceux de février sont très inférieurs à ceux de l'année précédente. Ce déficit est dû en partie à des plantations tardives. De plus, en raison du coût élevé de l'énergie, les producteurs ont réduit leur consommation de chauffage des serres. Cela s'est traduit par une baisse des rendements. La faible production et le manque de concurrence européenne maintiennent les prix dans une fourchette très élevée.

La tendance s'inverse en mars. L'excédent est de 25 % par rapport à mars 2008. L'ensoleillement de la seconde quinzaine de mars comble le retard de février.

La production d'avril est moindre par rapport à celle de 2008 suite aux arrachages de mars. La concurrence étrangère et les volumes mis sur le marché à cette période font chuter les prix à partir de mars.

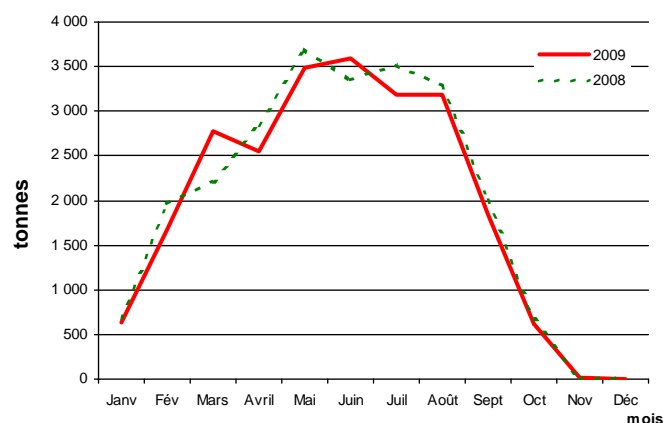
En juin, les bonnes conditions météorologiques favorisent la production qui ne connaît pas son léger tassement habituel. Cependant, le marché ne décolle pas en raison de la forte concurrence étrangère (hollandaise notamment) et des actions syndicales dans les centrales d'achat. Au plan sanitaire, la présence de FORC (*Fusarium Oxysporum Radici Cucumeris*) est constatée. En outre, la pression oïdium reste acceptable du fait de l'utilisation de variétés tolérantes.

Suite aux replantations des troisièmes cultures, juillet retrouve le niveau escompté en début de campagne au mois de mai 2009. Elle reste cependant inférieure de 10 % à la production de juillet 2008. La mise en place d'actions promotionnelles permet d'équilibrer le marché. La production du mois d'août reste également inférieure à celle d'août 2008. Les prix ont tendance à remonter.

En septembre, la production de concombres amorce sa baisse saisonnière et se situe en dessous de celle de septembre 2008 (-9 %). A partir de septembre, les prix s'orientent également à la baisse. La campagne se termine mi-octobre de façon laborieuse.

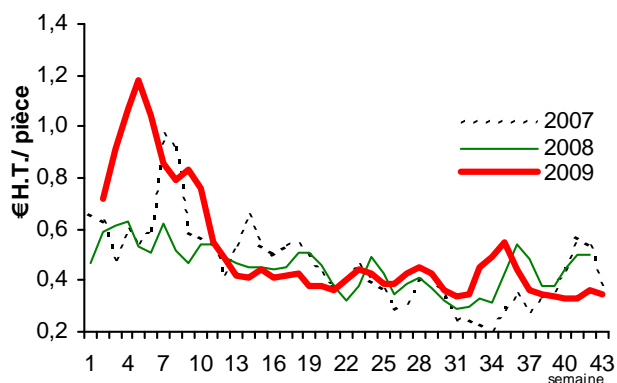
Une production de concombres en dents de scie

Production mensuelle de concombre en Pays de la Loire



Source : Agreste - enquête de conjoncture légumes

CONCOMBRE Pays de la Loire La pièce de 400-500 g



Source : FranceAgrimer - SNM

Au niveau national, l'année 2009 aura été correcte avec des prix stables et de meilleurs rendements. La région fournit 20 % de la production nationale. La France représente 6 % de la production européenne dominée par l'Espagne (27 %) et les Pays-Bas (20 %).

■ Radis : second trimestre difficile

Le volume de radis sur la campagne 2009 augmente de 3 % par rapport à l'année 2008 en Pays de la Loire. Deux périodes se distinguent. De janvier à juin, la situation est plutôt favorable avec des volumes présents mais avec des concessions sur les prix. De juillet à décembre, le marché devient frileux avec un recul de la consommation et les prix rejoignent des niveaux planchers. Le léger sursaut de fin d'année ne porte pas sur des volumes assez importants pour être ressenti. La Loire-Atlantique fournit 66 % de la production régionale et le Maine-et-Loire 23 %.

Le froid du début 2009 limite l'offre de radis en janvier et février. Les prix commencent en début de saison par des valeurs hautes mais accusent par la suite un net repli en raison d'un marché atone. La qualité est hétérogène et des destructions de lots ont lieu.

A partir de mars, grâce aux températures plus clémentes, les volumes augmentent franchement (+30 % par rapport à mars 2008). La qualité s'améliore et de nombreuses opérations engagées avec les distributeurs permettent de dégager des volumes à des prix corrects. En avril, l'offre reste conséquente mais la concurrence interrégionale commence à se faire sentir. Avec la baisse de la consommation, des concessions de prix sont nécessaires.

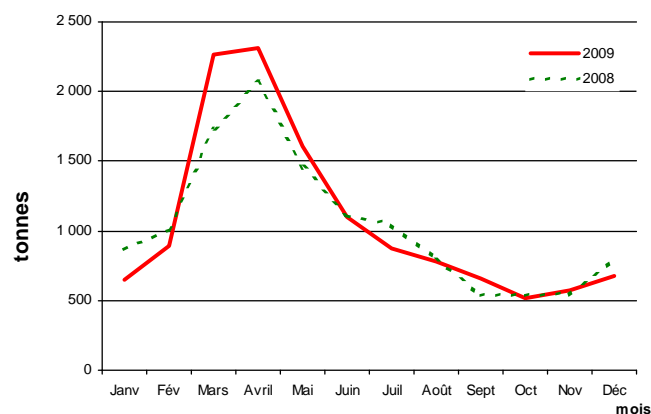
En mai et juin, les volumes redeviennent plus conformes aux moyennes. L'interdiction d'utilisation de certains produits phytosanitaires se répercute sur la qualité du radis et un tri plus important à la récolte est nécessaire. Le marché s'équilibre en mai avec des prix dans une fourchette plutôt basse. Juin s'oriente à la baisse.

A partir de juillet, les ventes sont laborieuses et le niveau des prix pratiqués est bien en deçà des deux campagnes antérieures. L'offre est en nette baisse en septembre mais les concessions sur les prix perdurent.

Le marché se rééquilibre en fin de campagne en raison des faibles volumes. Cette situation permet dans un premier temps des remontées de prix. Dans un deuxième temps, avec les fêtes de fin d'année et l'effet « crise », la discussion autour du prix est encore plus vive.

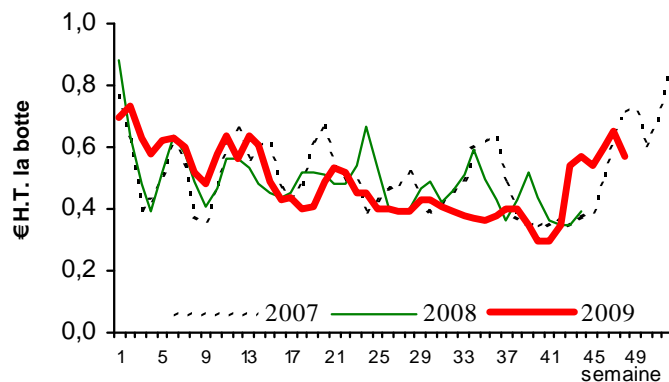
Des volumes de radis en hausse

Production mensuelle de radis en Pays de la Loire



Source : Agreste - enquête de conjoncture légumes

Cours expédition du RADIS Région nantaise La « botte » logé départ station



Source : FranceAgrimer - SNM

Méthodologie de l'enquête de conjoncture tomates, concombres et radis

L'enquête de conjoncture tomates, concombres et radis 2009 est réalisée auprès d'un échantillon représentatif d'Organisations Professionnelles de la région. Pour chaque légume, elle se décompose comme suit :

- Tomate : 6 OP sur les départements 44 et 85 représentant 98 % de la production régionale.
- Concombre : 5 OP sur les départements 44 et 85 représentant 91 % de la production régionale.
- Radis : 9 OP sur les départements 44, 49 et 85 représentant 63 % de la production régionale.

Production mensuelle de légumes en Pays de la Loire

en Tonnes	Tomates			Concombre			Radis		
	2008	2009	évolution 2009/2008	2008	2009	évolution 2009/2008	2008	2009	évolution 2009/2008
Janvier	81	130	62 %	687	637	-7 %	861	647	-25 %
Février	146	51	-65 %	1 960	1 678	-14 %	1 002	895	-11 %
Mars	1 985	2 116	7 %	2 220	2 783	25 %	1 736	2 263	30 %
Avril	3 695	4 276	16 %	2 851	2 557	-10 %	2 069	2 308	12 %
Mai	4 952	5 159	4 %	3 692	3 492	-5 %	1 457	1 603	10 %
Juin	6 532	6 753	3 %	3 356	3 598	7 %	1 108	1 098	-1 %
Juillet	7 271	7 329	1 %	3 520	3 180	-10 %	1 045	870	-17 %
Août	5 655	6 110	8 %	3 287	3 180	-3 %	805	775	-4 %
Septembre	4 528	5 032	11 %	2 009	1 835	-9 %	533	657	23 %
Octobre	4 057	4 030	-1 %	657	618	-6 %	540	517	-4 %
Novembre	1 186	1 784	50 %	6	9	45 %	542	570	5 %
Décembre	175	229	31 %	0	2		802	681	
Total	40 263	42 999	7%	24 245	23 569	-3%	12 500	12 884	3%

Production de légumes par département

en Tonnes	Tomates		Concombre		Radis	
	2009	Part région	2009	évolution 2009/2008	2009	Part région
Loire-Atlantique	34 914	81 %	20 527	87 %	8 503	66 %
Maine-et-Loire	304	1 %	1 195	5 %	2 948	23 %
Sarthe	568	1 %			330	3 %
Vendée	7 213	17 %	1 847	8 %	1 103	9 %