

Les livraisons d'engrais aux distributeurs en 2010-2011

Retour à des niveaux de livraisons d'engrais plus habituels

Après une campagne 2009-2010 caractérisée par des livraisons d'engrais minéraux particulièrement basses dans un contexte économique difficile, les valeurs enregistrées lors de la dernière campagne montrent un retour à une situation plus habituelle, tout du moins pour l'élément azoté (environ 70 unités d'azote livrées par ha, fig.1).

Ainsi, les tonnages régionaux livrés, exprimés en éléments nutritifs, enregistrent une augmentation proche de 20 % pour l'azote et le phosphore et de plus de 30 % pour le potassium (cf. tableau page 2). Néanmoins, les niveaux constatés en 2010-2011 restent inférieurs aux valeurs moyennes nationales, d'une vingtaine d'unités par ha pour l'azote et d'une dizaine d'unités par ha pour le phosphore et pour le potassium. Dans une région qui, grâce à son élevage, bénéficie de restitutions organiques importantes, les livraisons d'engrais minéraux phospho-potassiques restent cependant faibles avec des niveaux de l'ordre d'une dizaine d'unités de phosphore et de potassium par hectare.

A l'image de ce qui est observé pour les engrais minéraux, les livraisons régionales d'amendements basiques (233 000 tonnes) connaissent une augmentation de l'ordre de 10 % par rapport à 2009-2010 (source : ANPEA, *Association nationale professionnelle pour les engrais et amendements*).

Sans atteindre les très fortes valeurs observées lors de la campagne 2008-2009, les indices de prix des engrais s'inscrivent dans une dynamique haussière (fig. 2) depuis l'été 2010.

Fig. 1 - Evolution du niveau de fertilisation par hectare dans les Pays de la Loire
(d'après les chiffres des livraisons d'engrais)

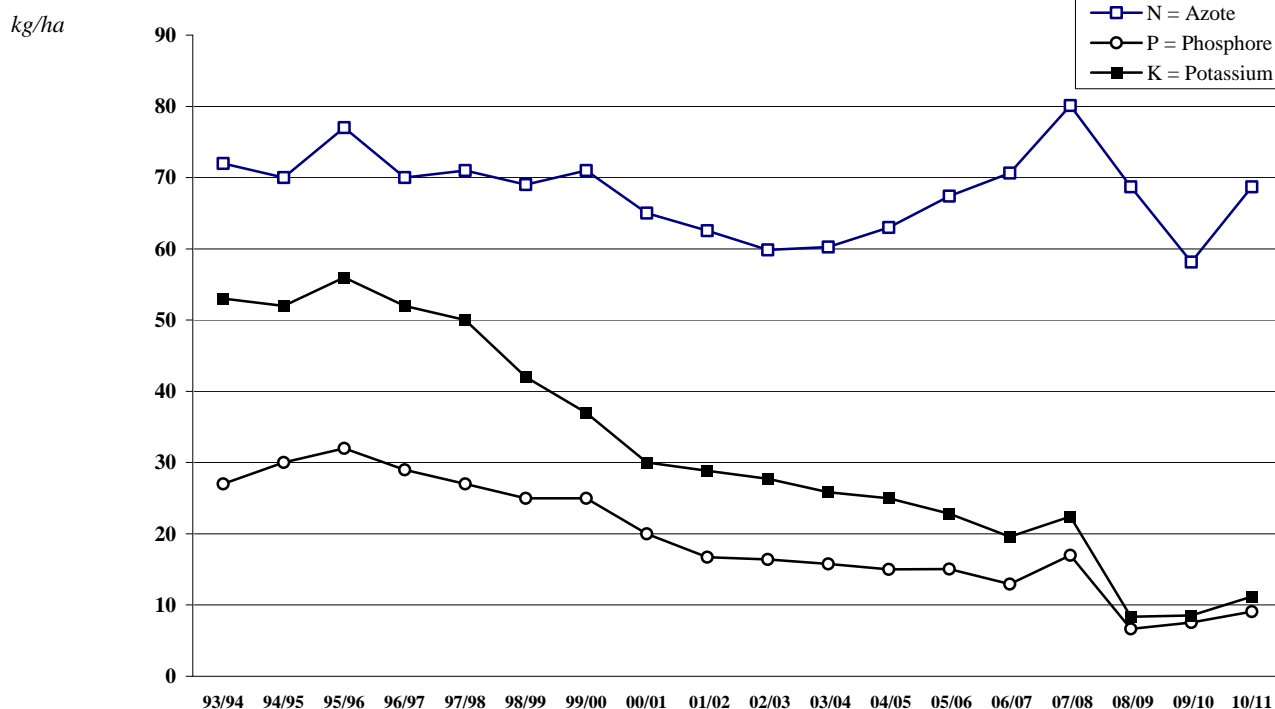
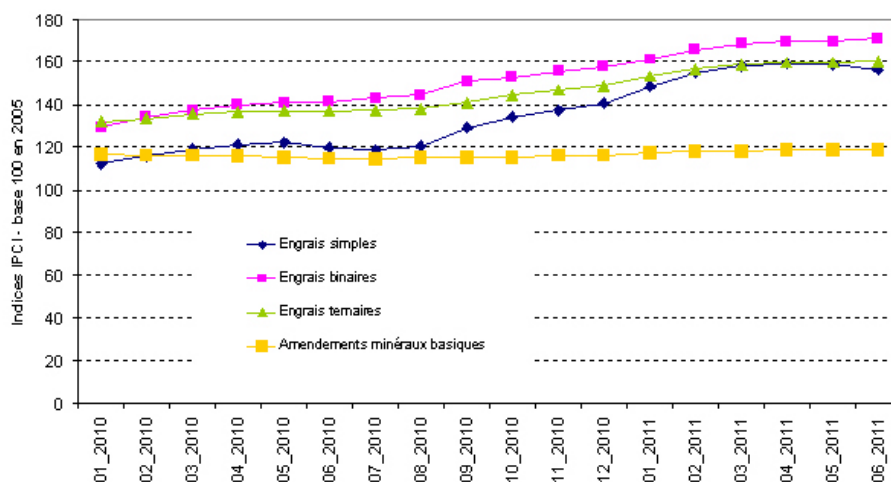


Fig. 2 - Evolution du prix des engrais et amendements en Pays de la Loire pendant la campagne 2010-2011



Répartition des livraisons d'engrais par type en 2010-2011 dans les Pays de la Loire

Toutes les catégories d'engrais connaissent lors de la campagne 2010-2011 une augmentation des quantités livrées. Toutefois, le compromis prix-efficacité semble être toujours très présent lors du choix des formes retenues.

Ainsi, les engrais simples, moins sensibles à l'évolution du coût des produits pétroliers, tirent souvent leur épingle du jeu.

L'azote est apporté à plus de 90 % sous forme d'engrais simple sachant que les ammonitrates représentent à elles seules les deux tiers des apports azotés totaux.

Pour le phosphore, et contrairement à la tendance générale, les engrais les plus concentrés et solubles (superphosphate triple, DAP-MAP) ont seulement maintenu leur tonnage de la campagne précédente.

Les superphosphates normaux et concentrés mais aussi les superpotassiques ont visiblement été préférés. Le chlorure de potassium reste le poids lourd des engrais potassiques.

Les amendements minéraux basiques (carbonates, chaux, ...) restent moins concernés par l'évolution du cours des matières premières. En effet, ils affichent des indices IPAMPA stables compris entre 115 et 120 (base 2005) au cours de la campagne.

Dans le même temps, les indices du prix des engrais (indices IPCI-IPAMPA) sont en augmentation régulière tout au cours de la campagne 2010-2011.

	PRODUITS			ELEMENTS NUTRITIFS			
	Tonnages 2010/2011	+ ou - 10-11/09-10		Tonnages 2010/2011			% + ou - 10-11/09-10
		Tonnes	%	N	P2O5	K2O	
- AMMONITRATES	317 431	46 956	17,4	101 831	0	0	17,3
- SOLUTION AZOTEE	51 500	12 496	32,0	15 406	0	0	32,0
- UREE	32 962	6 203	23,2	15 163	0	0	23,2
- AUTRES SIMPLES N	20 769	6 021	40,8	4 382	0	0	-3,7
SIMPLES N	422 662	71 676	20,4	136 781	0	0	18,6
- TSP	5 020	48	1,0	0	2 280	0	0,4
- AUTRES SUPERPHOSPHATES	3 167	1 893	148,6	0	602	0	137,5
- AUTRES SIMPLES P	1 335	82	6,5	0	169	0	-25,0
SIMPLES P	9 522	2 023	27,0	0	3 051	0	11,0
- CHLORURE DE POTASSIUM	16 806	6 512	63,3	0	0	10 084	63,3
- AUTRES SIMPLES K	6 339	1 407	28,5	0	0	1 881	24,5
SIMPLES K	23 145	7 919	52,0	0	0	11 965	55,6
- SUPERPOTASSIQUE	10 773	4 077	60,9	0	1 907	2 482	64,6
- PHOSPHO-POTASSIQUE	3 383	968	40,1	0	371	609	45,0
- AUTRES PK	2 679	678	33,9	0	280	426	50,3
BINAIRES PK	16 835	5 723	51,5	0	2 558	3 517	59,4
- DAP - MAP	14 476	831	6,1	2 606	6 659	0	6,1
- AUTRES NP	19 518	9 590	96,6	3 528	3 166	0	81,9
- NK - NPK	53 257	3 574	7,2	7 817	4 243	8 541	4,8
- ORGANO-MINERAUX	5 675	306	5,7	347	253	579	-5,1
COMPOSES NP, NK, NPK, OM	92 926	14 301	18,2	14 297	14 321	9 120	13,3
Total	565 090	101 642	21,9	151 079	19 930	24 602	20,1

Evolution des livraisons en éléments nutritifs par rapport à la campagne 09-10	18,4 %	20,2 %	31,1 %
--	--------	--------	--------

Surface fertilisable (ha) : 2 199 341

Jachère déduite (ha) : 14 280

Tableaux extraits du site de l'UNIFA www.unifa.fr « Les livraisons d'engrais minéraux en France métropolitaine Exercice 2010-2011 » et obtenus à partir des statistiques du SSP et de l'Union des Industries de la Fertilisation (UNIFA)

Répartition des livraisons d'engrais par département

Les données départementales mentionnées ci-dessous s'appuient sur les chiffres proposés par l'UNIFA pour la campagne 2010-2011. Comme indiqué dans la partie « concept de livraisons p.4 », il est important de noter qu'il peut exister un écart entre les données de livraison et les niveaux réels de consommation.

Campagne 2010-2011	ELEMENTS FERTILISANTS			
	N	P205	K20	TOTAL
Loire-Atlantique				
• Tonnage 2010 – 2011 (en 1000 T)	39,7	8,3	6,5	54,5
• Variation 2010 – 2011/2009 – 2010 (en %)	34,9	31,5	34,1	34,3
• Fertilisation moyenne 2010 – 2011 (en kg/ha)	96	20	16	131
Maine-et-Loire				
• Tonnage 2010 – 2011 (en 1000 T)	20,9	3,1	4,5	28,5
• Variation 2010 – 2011/2009 – 2010 (en %)	1,0	32,6	55,5	9,9
• Fertilisation moyenne 2010 – 2011 (en kg/ha)	43	6	9	58
Mayenne				
• Tonnage 2010 – 2011 (en 1000 T)	18,3	3,0	3,5	24,9
• Variation 2010 – 2011/2009 – 2010 (en %)	- 0,7	96,6	18,3	8,3
• Fertilisation moyenne 2010 – 2011 (en kg/ha)	46	8	9	62
Sarthe				
• Tonnage 2010 – 2011 (en 1000 T)	29,5	3,0	4,2	36,8
• Variation 2010 – 2011/2009 – 2010 (en %)	23,3	12,3	18,1	21,7
• Fertilisation moyenne 2010 – 2011 (en kg/ha)	73	7	11	91
Vendée				
• Tonnage 2010 – 2011 (en 1000 T)	42,6	2,5	5,8	50,9
• Variation 2010 – 2011/2009 – 2010 (en %)	21,7	- 32,6	31,0	17,9
• Fertilisation 2010 – 2011 (en kg/ha)	86	5	12	103
Total Pays de la Loire				
• Tonnage 2010 – 2011 (en 1000 T)	151,1	19,9	24,6	195,6
• Variation 2010 – 2011 /2009 – 2010 (en %)	18,4	20,2	31,1	20,1
• Fertilisation moyenne 2010 – 2011 (en kg/ha)	69	9	11	89
France				
• Tonnage 2010 – 2011 (en 1000 T)	2 331,8	500,2	598,2	3 430,2
• Variation 2010 – 2011 /2009 – 2010 (en %)	12,1	23,4	44,2	18,3
• Fertilisation moyenne 2010 – 2011 (en kg/ha)	89	19	23	132

■ Surface fertilisables (en 1 000 ha) : Loire Atlantique 414,7 ; Maine et Loire 487,5 ; Mayenne 399,9
Sarthe 402,5 ; Vendée 494,7 ; Pays de la Loire 2 199,3 ; France 26 083,4.

■ Jachères déduites (1 000 ha) : Loire Atlantique 1,4 ; Maine et Loire 5,1 ; Mayenne 0,6 ; Sarthe 4,2
Vendée 3,0 ; Pays de la Loire 14,3 ; France 569,1.

DEFINITIONS

Dates de campagne

Les dates de campagne sont les suivantes :

1^{er} MAI 2010 - 30 AVRIL 2011 pour les engrais phosphatés simples, les engrais potassiques simples et les composés binaires PK ;

1^{er} JUILLET 2010 - 30 JUIN 2011 pour les engrais simples azotés et les engrais composés contenant de l'azote : binaires (NP, NK) et ternaires (NPK).

Concept de livraisons

On a coutume d'assimiler les livraisons aux distributeurs en culture (coopératives, négociants) d'un département à la consommation des agriculteurs de ce département.

Les différences entre les notions de livraison et consommation résultent des effets des trois phénomènes suivants :

1 - Les achats d'engrais des distributeurs en culture pour la campagne ne correspondent pas exactement à leurs ventes pendant cette période en raison de la **variation des stocks** dans leur magasin.

2 - Il n'y a pas nécessairement de véritable correspondance entre les ventes des distributeurs en culture ayant leur siège dans un département et les achats des agriculteurs de ce même département, en raison de la **commercialisation interdépartementale**.

3 - Les quantités épandues sur le sol agricole d'un département au cours de la campagne ne correspondent pas non plus exactement aux quantités d'engrais entrées dans les exploitations agricoles durant cette période, en raison de la variation des stocks à ce stade.

Tonnages non ventilés

Les chiffres de la page « France » tiennent compte de tonnages non ventilés dans les départements.

En revanche, les importations sont comprises dans les livraisons.

Fertilisation par hectare

La fertilisation par hectare est le résultat du rapport entre les quantités d'engrais livrées aux distributeurs en culture d'un département et la surface agricole fertilisable de ce département au cours de la campagne 2010-2011.

Les surfaces en jachère ont été retranchées de la surface fertilisable.

Par convention la définition retenue pour la surface agricole « fertilisable » est la suivante :

[Terres labourables + **surface toujours couvertes d'herbe** (à l'exclusion des parcours et pacages) + cultures fruitières + vignes + cultures maraîchères + cultures florales + jardins familiaux + pépinières] – [jachères agronomiques (non fertilisées)].



**Direction régionale de l'alimentation,
de l'agriculture et de la forêt des Pays de la Loire**
Service régional de l'information
statistique et économique
12, rue Menou - 44035 NANTES CEDEX 1
Tél. : 02 40 12 36 40 - Fax : 02 40 12 36 43
Mél : srise.draaf.pays-de-la-loire@agriculture.gouv.fr
Site internet : www.draaf.pays-de-la-loire.agriculture.gouv.fr

Directeur régional : Vincent Favrichon
Directrice de la publication : Patricia Bossard
Rédacteur en chef : Jean-Pierre Coutard
Rédaction : Bernard Robert et Bénédicte Guy
Impression : SRISE à NANTES
Composition : Bénédicte Guy
Dépôt légal : à parution
ISSN : 1956 - 7499
Prix : 1,5 €