

Campagne 2011 des tomates, concombres et radis : année de crise

La saison 2011 de tomates et de concombres est marquée par une crise sans précédent engendrée par la suspicion d'*Escherichia coli* sur des concombres espagnols. Le marché du radis, bien que moins impacté, connaît des phases équilibrées mais aussi de surproduction.

■ Radis : un marché qui fait le yo-yo

Les surfaces de radis 2011 progressent de 3 % par rapport à celles de 2010. L'évolution est inégalement répartie sur la région avec une hausse en Loire-Atlantique et Maine-et-Loire et une forte baisse en Vendée. Les surfaces sous abris représentent 54 % de la superficie en radis. La production 2011 progresse avec force (14 % par rapport à celle de 2010) en raison d'un hiver relativement doux favorisant le développement de ce légume. Le marché reste irrégulier avec une succession de mois en équilibre et de mois en excédent nécessitant parfois des destructions. Le radis ramassé à la machine concerne 48 % de la production.

Les trois premiers mois de 2011, la production de radis est supérieure à celles de la même période de 2010. La demande faible en janvier et février nécessite des concessions de prix. Avec l'arrivée du changement de saison et en raison d'opérations promotionnelles, le marché s'équilibre en mars et les cours remontent. D'avril à juillet, la production est sensiblement identique à celle de 2010. La météo estivale du printemps redonne un élan au marché, mais la concurrence interrégionale s'accroît dès avril. Les fortes chaleurs de mai ne permettent pas une qualité homogène. En juin, le marché connaît des difficultés comme pour les autres légumes. Malgré des concessions de prix, les producteurs de la région ont recouru à la destruction aux champs jusqu'en juillet.

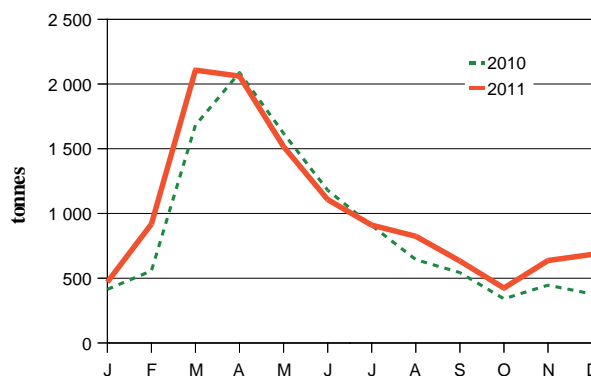
Les cinq derniers mois de l'année connaissent une production supérieure à celle de la même période en 2010. Sur les marchés, la situation s'améliore en août. Le beau temps de septembre permet un développement rapide du radis sur l'ensemble de la France. L'expédition hors de sa zone de production devient difficile et les producteurs du Val de Loire ont de nouveau recours à la destruction.

En octobre, la situation s'améliore avec la baisse des volumes. Le marché retrouve un certain dynamisme de courte durée. La douceur des températures de novembre favorise en effet la production inhabituelle à cette période. La consommation ne suit pas et des concessions de prix s'avèrent nécessaires. La douceur se poursuit en décembre augmentant la production. Un regain d'intérêt pour le produit à l'approche des fêtes de fin d'année permet cependant aux prix de remonter.

En 2010, la région Pays de la Loire produit 25 % de la récolte nationale. La même année, la France est située en deuxième place avec 21 % de la production européenne, derrière l'Allemagne représentant 46 %.

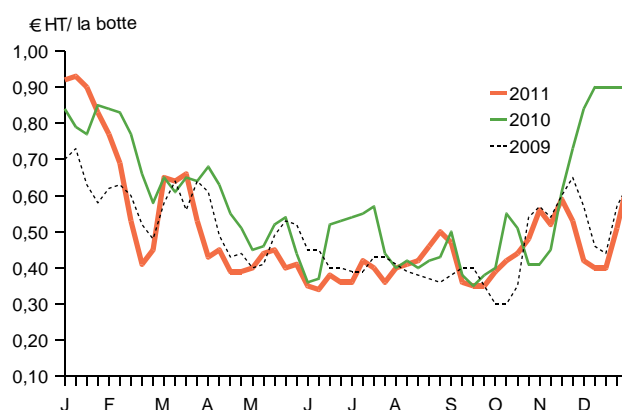
Production importante en début et fin de campagne

Production mensuelle de radis en Pays de la Loire



Source : Agreste - enquête de conjoncture légumes

RADIS expédition Pays de la Loire



Source : FranceAgriMer - SNM

■ Concombres : une crise sans précédent

Les surfaces régionales de concombres baissent de 5 % entre 2010 et 2011. La diminution de production par rapport à la précédente campagne atteint 9 % sur l'ensemble de la saison. Accusé à tort d'être à l'origine de la crise sanitaire *E. Coli*, le concombre est emporté dans la tourmente.

Malgré le froid de janvier, la production est plus importante que celle de janvier 2010 (+ 24 %). Le mois suivant, la récolte ligérienne est en retrait par rapport à 2010, mais la forte concurrence espagnole provoque une crise conjoncturelle à partir de 21 février (selon les critères du RNM). Face à une consommation atone, les producteurs sont contraints de faire de réelles concessions de prix. Mars suit le même chemin avec des cours extrêmement bas.

En avril, la situation s'améliore avec la diminution des concombres mis en marché et une consommation en hausse. L'accalmie est cependant de courte durée. Après une forte concurrence au mois de mai, le concombre entre, début juin, dans une crise majeure. En Allemagne, des produits espagnols sont suspectés d'être le vecteur de la bactérie de type *E.Coli* (*eceh*) à l'origine de plusieurs décès. L'ensemble de la filière européenne est touché. Le consommateur boude le produit et les prix s'effondrent. Des aides communautaires sont mises en place et, dans ce cadre, 475 tonnes de stocks de concombres sont détruites en Pays de la Loire.

Conséquence des nombreux arrachages réalisés en raison de la crise, les mois suivants enregistrent une production inférieure à celle de la précédente campagne. Une fois le concombre mis définitivement hors de cause, la consommation repart et les prix s'améliorent jusqu'à la fin août.

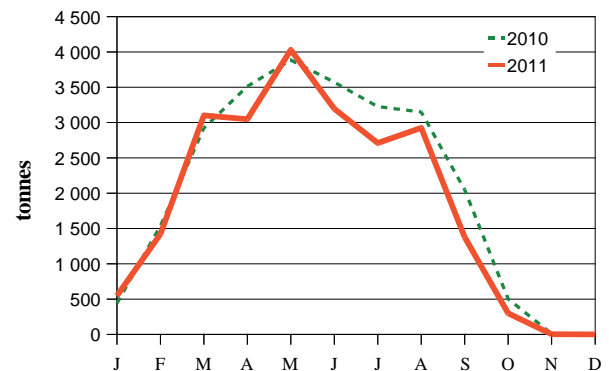
A partir de septembre, l'offre en déclin conjuguée à une demande toujours présente permet au prix de remonter jusqu'à la fin de l'année. Les acheteurs privilégient l'origine nationale. La campagne s'achève sur une note plus sereine mais la crise est profonde.

Suite aux difficultés de la filière, des aides sont mises en place pour les producteurs spécialisés de tomates et de concombres. Le plan d'action fruits et légumes comprend notamment un dispositif de fonds d'allègement des charges (FAC).

Au niveau national, les surfaces de concombres baissent de 1 % alors que la production chute de 10 % par rapport à 2010. La région fournit 21 % de la production nationale. En 2010, la France représente 9 % de la production européenne, laquelle est dominée par l'Espagne (28 %) et les Pays-Bas (18 %).

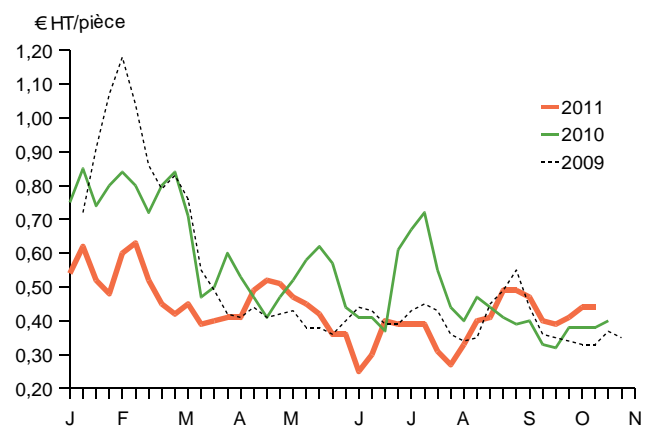
Une courbe de production atypique

Production mensuelle de concombres en Pays de la Loire



Source : Agreste - enquête de conjoncture légumes

CONCOMBRE expédition Pays de la Loire cat I cal 400-500gr colis de 12 pièces



■ Tomates sous serres : campagne difficile sous le signe de la crise

L'augmentation de 8 % des surfaces ligériennes fait progresser de 13 % les volumes récoltés sur la saison 2011 par rapport à 2010. Cette hausse est plus marquée en juin et en août. En juillet le secteur est désorganisé par la crise sanitaire allemande (type *E. Coli*) qui entraîne une chute brutale de la consommation de l'ensemble des légumes mangés crus et des prix.

Les trois premiers mois de 2011 sont favorables à la tomate dans la région. Les volumes sont supérieurs à ceux de 2010 à la même période. Le marché reste équilibré en raison de quantités modérées essentiellement alimentées par de la tomate grappe. La saison débute vraiment en avril. La récolte devient conséquente et la concurrence inter bassin plus rude. Les prix baissent.

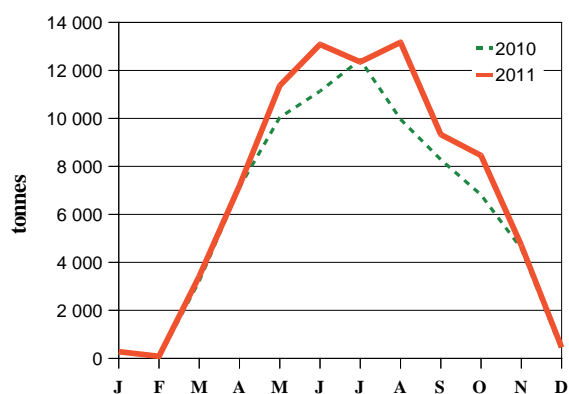
En juin, victime de la suspicion d' *E. Coli* planant sur les crudités, la tomate connaît des difficultés. Une situation de crise conjoncturelle (selon les critères du RNM) est déclarée fin juin. Un arrêté pris le 27 juin autorise ponctuellement la vente de fruits et légumes hors magasins (vente au déballage), notamment pour la tomate, les deux premiers week-ends de juillet. Les volumes récoltés en juillet sont moins élevés qu'en juin et août, formant un creux dans la production au lieu du pic habituel. Grâce aux accords volontaires de modération des marges, les actions de promotion des GMS permettent d'écouler du volume. La concurrence des Pays Bas reste cependant forte et le temps maussade d'août ne favorise pas la consommation. Les prix peinent à décoller. Les producteurs de fruits et légumes interpellent mi-août le Ministre chargé de l'agriculture sur le « bilan catastrophique » de la saison. Un plan d'action fruits et légumes est alors élaboré. Il comprend notamment un dispositif de fonds d'allègement des charges (FAC).

Les volumes récoltés en septembre et octobre sont nettement supérieurs à ceux de l'année précédente. Malgré une moindre concurrence et un temps exceptionnellement beau fin septembre relançant la consommation, les prix restent bas. L'indicateur du RNM constate une situation de crise conjoncturelle en semaine 38. En novembre et décembre, un marché de niche permet un petit flux de vente de tomates grappes à contre-saison. En fin d'année, les prix remontent mais ne sont pas exceptionnels.

Comparé à 2010, les surfaces nationales de tomates sous serres restent stables, tandis que celles de plein air régressent de 4 %. La production nationale progresse quant à elle de 6 % en raison de l'amélioration des techniques de culture. La région fournit 14 % de la production nationale. En 2010, la France représente 5 % de la production européenne, laquelle est dominée par l'Italie (36 %) et l'Espagne (26 %).

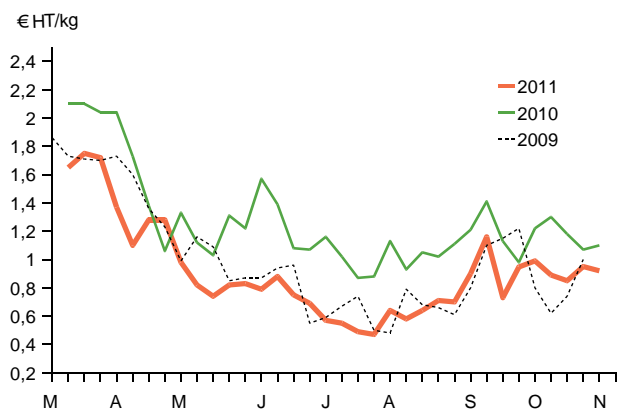
Un creux de production en juillet

Production mensuelle de tomates en Pays de la Loire



Source : Agreste - enquête de conjoncture légumes

TOMATE expédition Pays de la Loire cat extra cal 57-67 colis de 6 kgs



Source : FranceAgriMer - SNM

Production de légumes en Pays de la Loire

en Tonnes	Tomates – Serres			Concombres			Radis		
	2010	2011	évolution 2011/2010	2010	2011	évolution 2011/2010	2010	2011	évolution 2011/2010
Janvier	265	276	4 %	442	547	24 %	414	470	14 %
Février	59	85	44 %	1 537	1 421	- 8 %	557	918	65 %
Mars	3 218	3 417	6 %	2 922	3 101	6 %	1 682	2 107	25 %
Avril	7 136	7 196	1 %	3 512	3 047	- 13 %	2 088	2 061	- 1 %
Mai	10 042	11 368	13 %	3 885	4 029	4 %	1 619	1 516	- 6 %
Juin	11 135	13 085	18 %	3 571	3 195	- 11 %	1 179	1 107	- 6 %
Juillet	12 444	12 354	- 1 %	3 226	2 710	- 16 %	907	910	0 %
Août	9 962	13 171	32 %	3 149	2 924	- 7 %	644	824	28 %
Septembre	8 282	9 327	13 %	2 048	1 376	- 33 %	543	633	17 %
Octobre	6 813	8 454	24 %	502	299	- 40 %	341	424	24 %
Novembre	4 575	4 709	3 %	8	2	- 75 %	446	637	43 %
Décembre	340	455	34 %	9	0	- 100 %	378	684	81 %
Total	74 271	83 897	13 %	24 811	22 651	- 9 %	10 798	12 291	14 %

Répartition et surfaces 2011 par département

	Tomates – Serres				Concombres				Radis			
	Tonnes	Répartition Pays de la Loire	Surfaces ha (*)	Evolution surfaces 2010/2011	Tonnes	Répartition Pays de la Loire	Surfaces ha (*)	Evolution surfaces 2010/2011	Tonnes	Répartition Pays de la Loire	Surfaces ha (*)	Evolution surfaces 2010/2011
Loire-Atlantique	61 528	73 %	109	6 %	18 696	83 %	82	- 5 %	7 561	62 %	551	11 %
Maine-et-Loire	8 091	10 %	22	5 %	1 959	9 %	9	0 %	3 966	32 %	291	12 %
Mayenne	969	2 %	3	0 %	242	1 %	1	0 %	25	0 %	2	0 %
Sarthe	2 172	3 %	8	14 %	484	2 %	2	0 %	180	2 %	12	0 %
Vendée	11 137	13 %	45	15 %	1 270	6 %	8	- 11 %	559	6 %	28	- 69 %
Pays de la Loire	83 897		187	8,1 %	22 651		102	- 5 %	12 291		884	3 %

(*) **Surfaces** : les surfaces indiquées correspondent à des **superficies développées**

La **superficie développée** correspond à la **surface brute** comptée **plusieurs fois** si plusieurs cultures se succèdent et sont récoltées au cours de la campagne, sauf cas particulier des contre plantations (insertion entre 2 plants encore en production de nouveaux plants destinés à produire quand les premiers plants seront en phase descendante).

La **surface brute** correspond à la surface totale de la parcelle ou superficie totale couverte de serres affectées à la culture (chaufferie, zones d'entrepôt ou de conditionnement exceptées).

Méthodologie de l'enquête de « conjoncture tomates - concombres - radis »

L'« enquête de conjoncture tomate - concombre - radis 2011 » a été réalisée auprès d'un échantillon d'Organisations Professionnelles de la région. Pour chaque légume, elle se décompose comme suit :

Tomate : 5 OP sur les départements 44 et 85 représentant 59 % de la production régionale.

Concombre : 5 OP sur les départements 44 et 85 représentant 89 % de la production régionale.

Radis : 8 OP sur les départements 44, 49 et 85 représentant 74 % de la production régionale.

La répartition départementale des surfaces a été réalisée d'après le Recensement Agricole 2010.



Direction régionale de l'alimentation,
de l'agriculture et de la forêt des Pays de la Loire
Service régional de l'information
statistique et économique
12, rue Menou - 44035 NANTES CEDEX 1
Tél. : 02 40 12 36 40 - Fax : 02 40 12 36 43
Mél : srise.draaf.pays-de-la-loire@agriculture.gouv.fr
Site internet : www.draaf.pays-de-la-loire.agriculture.gouv.fr

Directeur régional : Vincent Favrichon
Directrice de la publication : Patricia Bossard
Rédacteur en chef : Jean-Pierre Coutard
Rédaction : Jean-Luc Robin
Impression : SRISE à NANTES
Dépôt légal : à parution
ISSN : 1956 - 7499
Prix : 2,50 €