

## Les livraisons d'engrais aux distributeurs en 2011-2012

**Moins de 60 unités d'azote (N) minéral livrées en moyenne par hectare fertilisable et à peine 10 unités de phosphore (P2O5) et de potassium (K2O)**

Les livraisons d'engrais enregistrées dans la région lors de la campagne 2011-2012 se rapprochent fortement de celles observées en 2009-2010 avec des livraisons moyennes par hectare fertilisable de 58 unités d'azote, 7 unités de P2O5 et 9 unités de K2O. Ces deux campagnes ont en commun d'enregistrer les plus faibles niveaux de livraisons d'engrais azotés depuis les campagnes 2002 à 2004. Les livraisons régionales annuelles d'engrais minéraux phosphatés et potassiques, en diminution depuis des décennies, semblent se stabiliser lors des dernières campagnes à environ 15-20 000 tonnes de P2O5 et 20-25 000 tonnes de K2O.

Face aux aléas climatiques (sécheresse lors du printemps 2011 et de la fin d'hiver 2012) et à une volatilité accrue du prix des engrais NPK depuis 2007, ainsi que celui des denrées agricoles, les agriculteurs adaptent leurs achats d'engrais (nature et quantité des éléments achetés, choix des périodes d'achat, ...). Les livraisons d'azote semblent moins sensibles aux fluctuations conjoncturelles (- 16 % dans la région pour la campagne étudiée) que les livraisons d'engrais phosphatés et potassiques (- 22 % par rapport à la campagne précédente). L'azote apparaît toujours comme l'élément indispensable à la réalisation des objectifs de production : c'est l'élément pivot de la fertilisation, même s'il enregistre lui aussi un peu plus de fluctuation lors des dernières campagnes (voir figure 1).

Contrairement aux tendances observées pour les engrais, les livraisons d'amendements minéraux ont progressé lors de la campagne 2011-2012 par rapport à la précédente campagne en région mais aussi au niveau national.

Fig. 1 -

kg/ha

Evolution du niveau de fertilisation par hectare fertilisable dans les Pays de la Loire  
(d'après les chiffres des livraisons d'engrais)

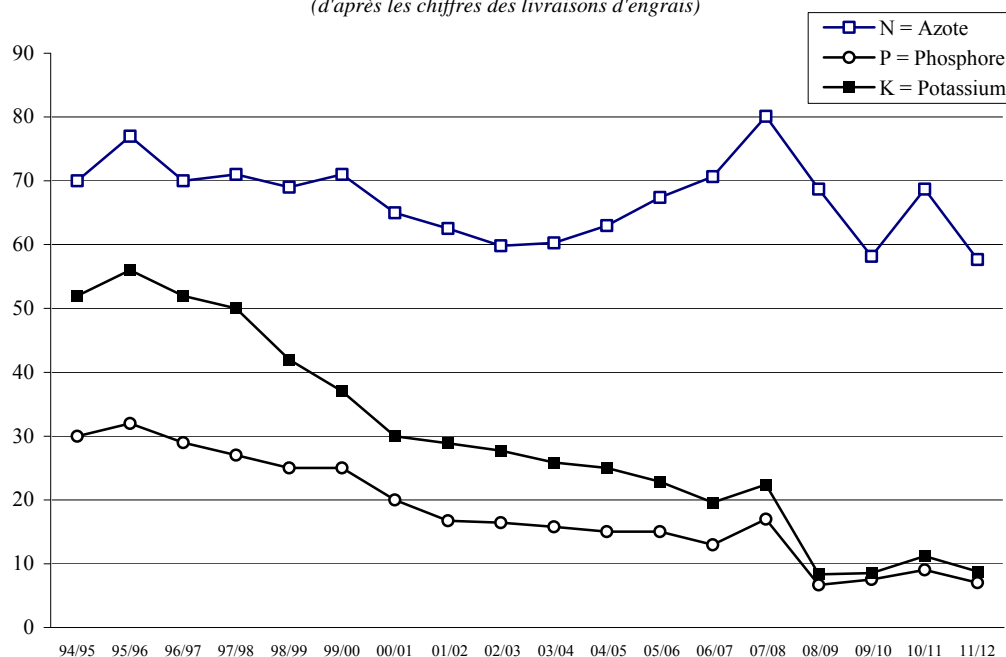
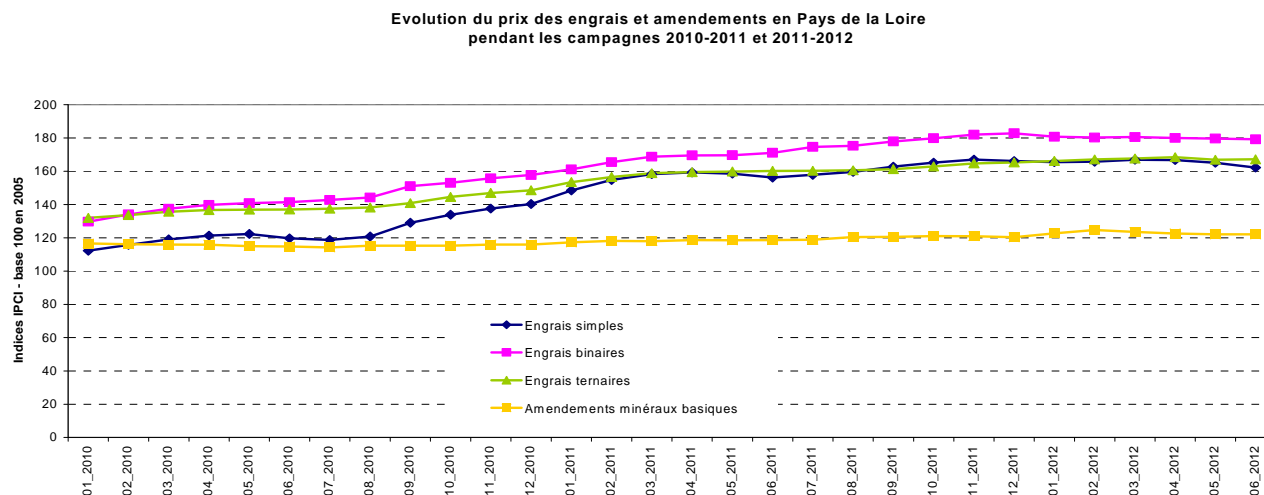


Fig. 2 -



### *Répartition des livraisons d'engrais par type en 2011-2012 dans les Pays de la Loire*

Plus aptes à répondre à la nécessité du fractionnement des apports azotés, les engrais simples représentent 90 % des quantités d'azote apportées et les amendements dominent nettement. Les autres engrais simples (PK) utilisés comme tels sont en revanche plus à la peine, notamment le superphosphate triple et le chlorure de potassium. Pour apporter leur « fumure de fond », les agriculteurs ont visiblement privilégié les binaires PK de type superpotassique plutôt que des formes simples dont ils sont issus. Les engrais de type NP (DAP-MAP), notamment utilisés comme engrais « starter » devant les cultures d'été (maïs,...), sont aussi moins retenus.

Le prix des amendements minéraux basiques (carbonates, chaux, ...) est nettement plus stable que celui enregistré pour les engrais NPK (voir figure 2). Ces amendements, destinés à nourrir les plantes mais aussi à maîtriser le niveau d'acidité des sols, affichent des indices IPAMPA assez stables depuis la fin 2008, compris entre 115 et 120 (base 100 en 2005). Contrairement aux tendances observées pour les engrais, les livraisons régionales et nationales d'amendements minéraux, ont respectivement progressé lors de la campagne 2011-2012 de 17,5 % et 12 % par rapport à la précédente campagne. Les amendements de type carbonates progressent et représentent près de 82 % des tonnages régionaux.

	PRODUITS			ELEMENTS NUTRITIFS			
	Tonnages 2011/2012	+ ou - 11-12/10-11 Tonnes	%	Tonnages 2011/2012			% + ou - 11-12/10-11
				N	P2O5	K2O	
- AMMONITRATES	275 610	-41 846	-13,2	87 373	0	0	-14,2
- SOLUTION AZOTEE	43 123	-8 377	-16,3	12 896	0	0	-16,3
- UREE	19 267	-13 837	-41,8	8 863	0	0	-41,8
- AUTRES SIMPLES N	21 358	-1 278	-5,6	4 425	0	0	-0,7
<b>SIMPLES N</b>	<b>359 358</b>	<b>-65 338</b>	<b>-15,4</b>	<b>113 557</b>	<b>0</b>	<b>0</b>	<b>-17,1</b>
- TSP	2 644	-2 376	-47,3	0	1 192	0	-47,7
- AUTRES SUPERPHOSPHATES	2 539	-628	-19,8	0	498	0	-17,3
- AUTRES SIMPLES P	967	-368	-27,6	0	138	0	-18,7
<b>SIMPLES P</b>	<b>6 150</b>	<b>-3 372</b>	<b>-35,4</b>	<b>0</b>	<b>1 827</b>	<b>0</b>	<b>-40,1</b>
- CHLORURE DE POTASSIUM	8 960	-7 846	-46,7	0	0	5 376	-46,7
- AUTRES SIMPLES K	4 823	-1 566	-24,5	0	0	1 455	-23,0
<b>SIMPLES K</b>	<b>13 783</b>	<b>-9 412</b>	<b>-40,6</b>	<b>0</b>	<b>0</b>	<b>6 831</b>	<b>-42,9</b>
- SUPERPOTASSIQUE	12 018	1 200	11,1	0	2 026	2 655	6,5
- PHOSPHO-POTASSIQUE	2 216	-1 167	-34,5	0	251	411	-32,4
- AUTRES PK	3 227	548	20,5	0	239	465	-0,3
<b>BINAIRES PK</b>	<b>17 461</b>	<b>581</b>	<b>3,4</b>	<b>0</b>	<b>2 517</b>	<b>3 531</b>	<b>-0,6</b>
- DAP - MAP	10 321	-4 155	-28,7	1 858	4 748	0	-28,7
- AUTRES NP	15 462	-4 056	-20,8	3 067	2 123	0	-22,5
- NK - NPK	54 116	859	1,6	8 033	4 085	8 576	0,5
- ORGANO-MINERAUX	4 762	-913	-16,1	274	196	446	-22,2
<b>COMPOSES NP, NK, NPK, OM</b>	<b>84 661</b>	<b>-8 265</b>	<b>-8,9</b>	<b>13 232</b>	<b>11 151</b>	<b>9 022</b>	<b>-11,5</b>
<b>Total</b>	<b>481 413</b>	<b>-85 806</b>	<b>-15,1</b>	<b>126 789</b>	<b>15 496</b>	<b>19 384</b>	<b>-17,4</b>

Evolution des livraisons en éléments nutritifs par rapport à la campagne 10-11	-16,2 %	-22,3 %	-21,3 %
--	---------	---------	---------

Surface fertilisable (ha) : 2 199 341  
Jachère déduite (ha) : 14 280

### *Répartition des livraisons d'engrais par département*

Les données départementales mentionnées ci-dessous s'appuient sur les chiffres proposés par l'UNIFA pour la campagne 2011-2012. Comme indiqué dans la partie « concept de livraisons p.4 », il est important de noter qu'il peut exister un écart entre les données de livraison et les niveaux réels de consommation sur un territoire donné. Ainsi par exemple, le niveau des livraisons d'engrais azotés enregistré pour le département de la Loire-Atlantique apparaît élevé au regard de ses fertilisations azotées minérales moyennes appréciées par l'intermédiaire des enquêtes pratiques culturales menées par le service statistique (SSP) du ministère en charge de l'agriculture. Des redistributions interdépartementales des volumes livrés ont probablement été réalisées.

<b>Campagne 2011-2012</b>	<b>ELEMENTS FERTILISANTS</b>			
	<b>N</b>	<b>P205</b>	<b>K20</b>	<b>TOTAL</b>
<b>Loire-Atlantique</b>				
• Tonnage 2011 - 2012 (en 1000 T)	34,9	5,7	7	47,6
• Variation 2011 – 2012/2010 – 2011 (en %)	- 12,1	- 30,9	6,4	- 12,7
• Fertilisation moyenne 2011 – 2012 (en kg/ha)	84	14	17	115
<b>Maine-et-Loire</b>				
• Tonnage 2011 - 2012 (en 1000 T)	18,3	2,3	3,2	23,8
• Variation 2011 – 2012/2010 – 2011 (en %)	- 12,4	- 27,3	- 27,7	- 16,4
• Fertilisation moyenne 2011 – 2012 (en kg/ha)	38	5	7	49
<b>Mayenne</b>				
• Tonnage 2011 - 2012 (en 1000 T)	18,1	1,8	2,8	22,8
• Variation 2011 – 2012/2010 – 2011 (en %)	- 1,1	- 39,0	- 19,8	- 8,4
• Fertilisation moyenne 2011 – 2012 (en kg/ha)	45	5	7	57
<b>Sarthe</b>				
• Tonnage 2011 - 2012 (en 1000 T)	26,6	3,7	4,4	34,7
• Variation 2011 – 2012/2010 – 2011 (en %)	- 9,9	23,3	3,5	- 5,7
• Fertilisation moyenne 2011 – 2012 (en kg/ha)	66	9	11	86
<b>Vendée</b>				
• Tonnage 2011 - 2012 (en 1000 T)	28,8	2,0	2,0	32,8
• Variation 2011 – 2012/2010 – 2011 (en %)	- 32,3	- 21,9	- 66,1	- 35,7
• Fertilisation moyenne 2011 – 2012 (en kg/ha)	58	4	4	66
<b>Total Pays de la Loire</b>				
• Tonnage 2011 - 2012 (en 1000 T)	126,8	15,5	19,4	161,7
• Variation 2011 – 2012/2010 – 2011 (en %)	- 16,1	- 22,2	- 21,2	- 17,4
• Fertilisation moyenne 2011 – 2012 (en kg/ha)	58	7	9	74
<b>France</b>				
• Tonnage 2011 - 2012 (en 1000 T)	2 014,4	432,1	481,4	2 927,8
• Variation 2011 – 2012/2010 – 2011 (en %)	- 13,6	- 13,6	- 19,5	- 14,6
• Fertilisation moyenne 2011 – 2012 (en kg/ha)	77	17	18	112

■ Surfaces fertilisables (en 1 000 ha) : Loire-Atlantique 414,7 ; Maine-et-Loire 487,5 ; Mayenne 399,9 ; Sarthe 402,5 ; Vendée 494,7 ; Pays de la Loire 2 199,3 ; France 26 083,4.

■ Jachères déduites (1 000 ha) : Loire-Atlantique 1,4 ; Maine-et-Loire 5,1 ; Mayenne 0,6 ; Sarthe 4,2 ; Vendée 3,0 ; Pays de la Loire 14,3 ; France 569,1.

---

## DEFINITIONS

---

### Dates de campagne

Les dates de campagne sont les suivantes :

**1<sup>er</sup> MAI 2011 - 30 AVRIL 2012** pour les engrais phosphatés simples, les engrais potassiques simples et les composés binaires PK ;

**1<sup>er</sup> JUILLET 2011 - 30 JUIN 2012** pour les engrais simples azotés et les engrais composés contenant de l'azote : binaires (NP, NK) et ternaires (NPK).

### Concept de livraisons

On a coutume d'assimiler les livraisons aux distributeurs en culture (coopératives, négociants) d'un département à la consommation des agriculteurs de ce département.

**Les différences entre les notions de livraison et consommation** résultent des effets des trois phénomènes suivants :

1 - Les achats d'engrais des distributeurs en culture pour la campagne ne correspondent pas exactement à leurs ventes pendant cette période en raison de la **variation des stocks** dans leur magasin.

2 - Il n'y a pas nécessairement de véritable correspondance entre les ventes des distributeurs en culture ayant leur siège dans un département et les achats des agriculteurs de ce même département, en raison de la **commercialisation interdépartementale**.

3 - Les quantités épandues sur le sol agricole d'un département au cours de la campagne ne correspondent pas non plus exactement aux quantités d'engrais entrées dans les exploitations agricoles durant cette période, en raison de la variation des stocks à ce stade.

### Tonnages non ventilés

Les chiffres de la page « France » tiennent compte de tonnages non ventilés dans les départements.

En revanche, les importations sont comprises dans les livraisons.

### Fertilisation par hectare

La fertilisation par hectare est le résultat du rapport entre les quantités d'engrais livrées aux distributeurs en culture d'un département et la surface agricole fertilisable de ce département au cours de la campagne 2011-2012.

Les surfaces en jachère ont été retranchées de la surface fertilisable.

*Par convention, la définition retenue pour la surface agricole « fertilisable » est la suivante :*

[Terres labourables + **surfaces toujours couvertes d'herbe** (à l'exclusion des parcours et pacages) + cultures fruitières + vignes + cultures maraîchères + cultures florales + jardins familiaux + pépinières] – [jachères agronomiques (non fertilisées)].



Direction régionale de l'alimentation,  
de l'agriculture et de la forêt des Pays de la Loire  
Service régional de l'information  
statistique et économique  
5 rue Françoise Giroud - CS 67 516 - 44 275 NANTES cedex 2  
Tél. : 02 72 74 72 64 - Fax : 02 72 74 72 79  
Mél : [srise.draaf.pays-de-la-loire@agriculture.gouv.fr](mailto:srise.draaf.pays-de-la-loire@agriculture.gouv.fr)  
Site internet : [www.draaf.pays-de-la-loire.agriculture.gouv.fr](http://www.draaf.pays-de-la-loire.agriculture.gouv.fr)

Directeur régional : Vincent Favrichon  
Directrice de la publication : Patricia Bossard  
Rédacteur en chef : Jean-Pierre Coutard  
Rédaction : Bernard Robert et Bénédicte Guy  
Impression : SRISE à NANTES  
Composition : Bénédicte Guy  
Dépôt légal : à parution  
ISSN : 1956 - 7499  
Prix : 1,5 €