

## Les livraisons d'engrais aux distributeurs en 2012-2013

### Vers une stabilisation des livraisons d'engrais minéraux dans la région Pays de la Loire ?

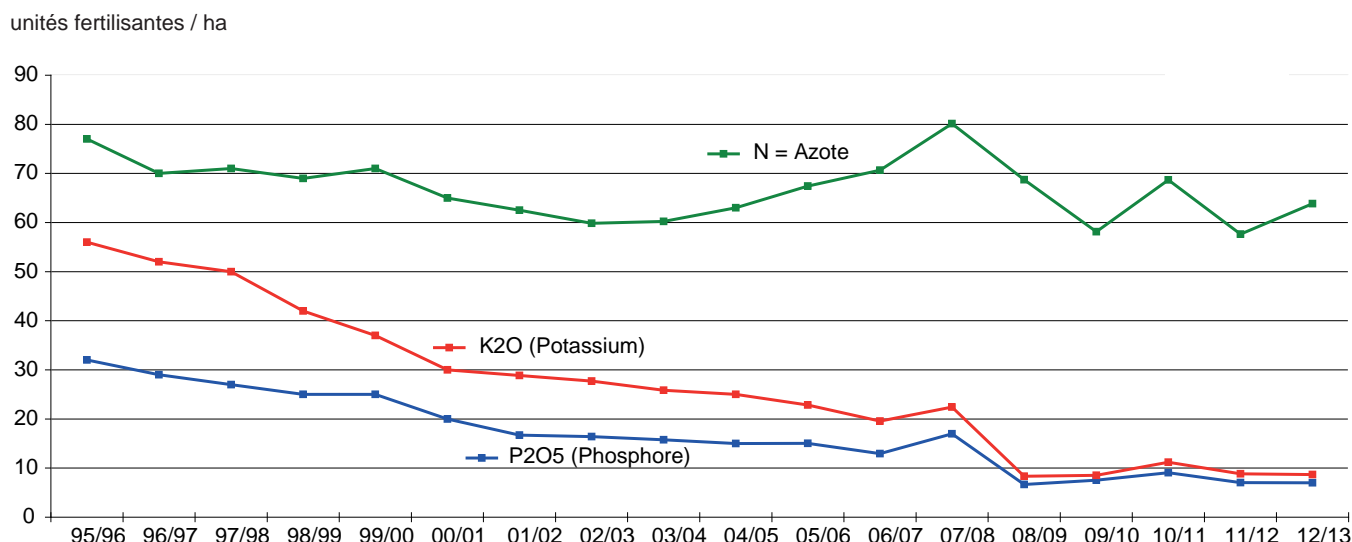
Depuis la campagne 2008-2009 marquée par une flambée du prix des engrais, les livraisons régionales semblent se stabiliser aux environs de 130-150 000 tonnes d'azote, 15 000 tonnes de P<sub>2</sub>O<sub>5</sub> et 19 000 tonnes de K<sub>2</sub>O. Par hectare fertilisable (\*), les livraisons moyennes se situent désormais entre 60 et 70 unités d'azote ainsi qu'une dizaine d'unités de P<sub>2</sub>O<sub>5</sub> et de K<sub>2</sub>O (voir graphe ci-dessous). La **figure 1** met en évidence une relative

stabilité des livraisons d'azote minéral alors qu'une franche rupture est observée à partir de la campagne 2008-2009 pour le phosphore et le potassium. Cette situation régionale peut être comparée aux données nationales qui affichent en moyenne une vingtaine d'unités d'azote et une dizaine d'unités de P<sub>2</sub>O<sub>5</sub> et de K<sub>2</sub>O supplémentaires par hectare fertilisable (p.3). Il est important de rappeler qu'en complément de ces fertilisants minéraux, la région dis-

pose de volumes d'effluents organiques conséquents de par la diversité et l'importance de ses élevages.

Avec environ 221 000 tonnes de produits livrés en 2012-2013 dans la région, les amendements minéraux basiques (AMB) régressent par rapport à la précédente campagne (274 000 tonnes, - 19,3 %). Une évolution comparable, bien que moins prononcée, est observée au niveau national.

**Fig 1 - Évolution du niveau de fertilisation par hectare dans les Pays de la Loire**  
(d'après les chiffres des livraisons d'engrais)



Surface fertilisable en Pays de la Loire : 2 109 856 ha en 2012-2013 - 2 199 341 ha en 2011-2012 - 2 199 341 ha en 2010-2011  
(source : UNIFA)

(\* ) voir définition au bas de la page 4

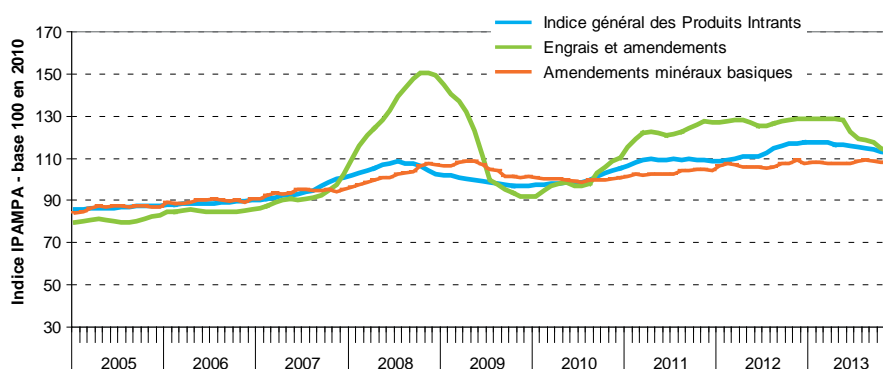
Plus aptes à répondre à la nécessité du fractionnement des apports azotés, les engrais azotés simples représentent plus de 90 % des quantités d'azote livrées et les ammonitrates dominent très largement. Pour apporter leur « fumure de fond », bien que les engrais composés soient toujours majoritairement sollicités, les agriculteurs semblent s'orienter progressivement vers les superpotassiques (binaires) et vers certaines formes simples (superphosphate triple par exemple). Les engrais de type NP (phosphate d'ammoniac), utilisés comme engrais « starter » devant les cultures d'été notamment (maïs ...), sont en perte de vitesse.

Le prix des amendements minéraux basiques (AMB) est nettement plus stable que celui enregistré pour les engrais (voir figure 2). En effet, ils affichent des indices IPAMPA qui n'ont pas dépassé l'indice 110 de 2005 à 2013 (base 100 en 2010) contrairement aux engrais NPK, notamment lors de la flambée des prix enregistrés

au cours de la campagne 2008-2009. Ces amendements basiques ont pour fonction commune avec les engrais de contribuer à la nutrition des plantes mais ils sont plus spécifiquement mis en œuvre pour maîtriser le niveau d'acidité des sols et améliorer la structure du sol. Les amende-

ments de type carbonates représentent 78 % des tonnages régionaux lors de la campagne 2012/2013. La sous-catégorie des amendement calcaires (contenant du calcium mais pas de magnésium) représente à elle seule deux tiers des quantités totales d'AMB utilisées.

Fig. 2 - Évolution du prix des engrais et amendements basiques dans la région Pays de la Loire



Source : Agreste - IPAMPA ( indices des prix d'achat des moyens de production agricole)

## Répartition des livraisons d'engrais par type en 2012-2013 dans les Pays de la Loire

	PRODUITS				ELEMENTS NUTRITIFS				
	Tonnages 2012/2013	+ ou - 12-13/11-12		Tonnages 2012/2013					
		Tonnes	%	N	P2O5	K2O	SO3	MgO	
- AMMONITRATES	290 924	15 314	5,6	93 276	0	0	6 974	229	
- SOLUTION AZOTEE	51 395	8 272	19,2	15 371	0	0	320	0	
- UREE	24 552	5 285	27,4	11 293	0	0	0	0	
- AUTRES SIMPLES N	15 779	-5 678	-26,5	3 385	0	0	4 636	235	
<b>SIMPLES N</b>	<b>382 650</b>	<b>23 193</b>	<b>6,5</b>	<b>123 325</b>	<b>0</b>	<b>0</b>	<b>11 930</b>	<b>464</b>	
- TSP	3 951	1 307	49,4	0	1 787	0	198	0	
- AUTRES SUPERPHOSPHATES	2 525	-14	-0,6	0	511	0	696	0	
- AUTRES SIMPLES P	1 147	164	16,7	0	177	0	1	0	
<b>SIMPLES P</b>	<b>7 623</b>	<b>1 457</b>	<b>23,6</b>	<b>0</b>	<b>2 475</b>	<b>0</b>	<b>894</b>	<b>0</b>	
- CHLORURE DE POTASSIUM	7 156	-1 804	-20,1	0	0	4 294	0	0	
- AUTRES SIMPLES K ET MG	17 440	4 149	31,2	0	0	1 877	2 670	1 053	
<b>SIMPLES K et Mg</b>	<b>24 596</b>	<b>2 345</b>	<b>10,5</b>	<b>0</b>	<b>0</b>	<b>6 171</b>	<b>2 670</b>	<b>1 053</b>	
- SUPERPOTASSIQUE	13 311	1 293	10,8	0	2 249	3 076	1 097	79	
- PHOSPHO-POTASSIQUE	2 327	111	5,0	0	274	404	51	34	
- AUTRES PK	4 002	775	24,0	0	406	634	216	72	
<b>BINAIRES PK</b>	<b>19 640</b>	<b>2 179</b>	<b>12,5</b>	<b>0</b>	<b>2 930</b>	<b>4 114</b>	<b>1 364</b>	<b>185</b>	
- DAP - MAP	8 846	-1 475	-14,3	1 584	4 071	0	0	0	
- AUTRES NP	10 482	-4 980	-32,2	2 247	1 355	0	1 534	20	
- NK - NPK	49 006	-5 110	-9,4	7 303	3 698	7 584	5 581	189	
- ORGANO-MINERAUX	5 623	566	11,2	281	215	449	683	50	
<b>COMPOSES NP, NK, NPK, OM</b>	<b>73 957</b>	<b>-10 999</b>	<b>-12,9</b>	<b>11 414</b>	<b>9 339</b>	<b>8 033</b>	<b>7 799</b>	<b>258</b>	
<b>Total</b>	<b>508 466</b>	<b>18 175</b>	<b>3,7</b>	<b>134 740</b>	<b>14 744</b>	<b>18 318</b>	<b>24 657</b>	<b>1 961</b>	
Evolution des livraisons en éléments nutritifs par rapport à la campagne 11-12				6,2 %	-4,9 %	-5,5 %	-7,3 %	-14,0 %	
Evolution des livraisons en éléments nutritifs par rapport aux trois dernières campagnes				-0,3 %	-15,0 %	-12,5 %	-2,8 %	-8,1 %	

Surface fertilisable (ha) : 2 109 856  
Jachère déduite (ha) : 11 700

## Répartition des livraisons d'engrais par département

Les données départementales mentionnées ci-dessous s'appuient sur les chiffres proposés par l'UNIFA pour la campagne 2012-2013. Comme indiqué dans la partie « concept de livraisons p.4 », il est important de noter qu'il peut exister un écart entre les données de livraison et les ni-

veaux réels de consommation sur un territoire donné. Ainsi par exemple, le niveau des livraisons d'engrais azotés enregistré pour le département de la Loire-Atlantique apparaît élevé au regard des fertilisations azotées minérales moyennes appréciables par l'intermédiaire des enquêtes

pratiques culturales menées par le service statistique (SSP) du ministère en charge de l'agriculture. Des redistributions inter-départementales des volumes livrés ont probablement été réalisées.

Campagne 2012-2013	Éléments fertilisants			
	N	P2O5	K2O	Total
<b>Loire-Atlantique</b>				
● Tonnage 2012 - 2013 (en 1000 T)	33,4	4,2	6,9	44,5
● Variation 2012 – 2013/2011 – 2012 (en %)	- 4,3	- 26,9	- 1,5	- 6,5
● Fertilisation moyenne 2012 – 2013 (en kg/ha)	<b>81</b>	<b>10</b>	<b>17</b>	<b>108</b>
<b>Maine-et-Loire</b>				
● Tonnage 2012 - 2013 (en 1000 T)	20,0	2,7	3,4	26,1
● Variation 2012 – 2013/2011 – 2012 (en %)	8,8	18,7	6,3	9,4
● Fertilisation moyenne 2012 – 2013 (en kg/ha)	<b>43</b>	<b>6</b>	<b>7</b>	<b>57</b>
<b>Mayenne</b>				
● Tonnage 2012 - 2013 (en 1000 T)	20,0	2,0	2,5	24,5
● Variation 2012 – 2013/2011 – 2012 (en %)	10,1	6,3	- 11,4	7,1
● Fertilisation moyenne 2012 – 2013 (en kg/ha)	<b>50</b>	<b>5</b>	<b>6</b>	<b>62</b>
<b>Sarthe</b>				
● Tonnage 2012 - 2013 (en 1000 T)	25,5	3,4	3,7	32,6
● Variation 2012 – 2013/2011 – 2012 (en %)	- 4,1	- 9,4	-16,1	- 6,2
● Fertilisation moyenne 2012 – 2013 (en kg/ha)	<b>69</b>	<b>9</b>	<b>10</b>	<b>88</b>
<b>Vendée</b>				
● Tonnage 2012 - 2013 (en 1000 T)	35,9	2,6	1,8	40,3
● Variation 2012 – 2013/2011 – 2012 (en %)	24,5	30,2	- 7,0	22,9
● Fertilisation moyenne 2012 – 2013 (en kg/ha)	<b>76</b>	<b>5</b>	<b>4</b>	<b>85</b>
<b>Total Pays de la Loire</b>				
● Tonnage 2012 - 2013 (en 1000 T)	134,7	14,7	18,3	167,8
● Variation 2012 – 2013/2011 – 2012 (en %)	6,2	- 4,9	- 5,5	3,8
● Fertilisation moyenne 2012 – 2013 (en kg/ha)	<b>64</b>	<b>7</b>	<b>9</b>	<b>80</b>
<b>France</b>				
● Tonnage 2012 - 2013 (en 1000 T)	2 139,5	495,8	510,1	3 145,3
● Variation 2012 – 2013/2011 – 2012 (en %)	5,9	14,7	6,0	7,4
● Fertilisation moyenne 2012 – 2013 (en kg/ha)	<b>82</b>	<b>19</b>	<b>20</b>	<b>121</b>

● **Surface fertilisables (en 1 000 ha)** : Loire-Atlantique 410,3 ; Maine-et-Loire 460,5 ; Mayenne 396,0 ; Sarthe 370,3 ; Vendée 472,8 ; Pays de la Loire 2 110,0 ; France 25 987,0.

● **Jachères déduites (1 000 ha)** : Loire-Atlantique 1,1 ; Maine-et-Loire 3,9 ; Mayenne 0,4 ; Sarthe 3,4 ; Vendée 2,9 ; Pays de la Loire 11,7 ; France 502,4.

## Définitions

<b>Dates de campagne</b>	<p>Les dates de campagne sont les suivantes :</p> <p><b>1<sup>er</sup> MAI 2012 - 30 AVRIL 2013</b> pour les engrais phosphatés simples, les engrais potassiques simples et les composés binaires PK ;</p> <p><b>1<sup>er</sup> JUILLET 2012 - 30 JUIN 2013</b> pour les engrais simples azotés et les engrais composés contenant de l'azote : binaires (NP, NK) et ternaires (NPK).</p>
<b>Concept de livraisons</b>	<p>On a coutume d'assimiler les livraisons aux distributeurs en culture (coopératives, négociants) d'un département à la consommation des agriculteurs de ce département.</p> <p><b>Les différences entre les notions de livraison et consommation</b> résultent des effets des trois phénomènes suivants :</p> <p>1 - Les achats d'engrais des distributeurs en culture pour la campagne ne correspondent pas exactement à leurs ventes pendant cette période en raison de la variation des stocks dans leur magasin.</p> <p>2 - Il n'y a pas nécessairement de véritable correspondance entre les ventes des distributeurs en culture ayant leur siège dans un département et les achats des agriculteurs de ce même département, en raison de la <b>commercialisation interdépartementale</b>.</p> <p>3 - Les quantités épandues sur le sol agricole d'un département au cours de la campagne ne correspondent pas non plus exactement aux quantités d'engrais entrées dans les exploitations agricoles durant cette période, en raison de la variation des stocks à ce stade.</p>
<b>Tonnages non ventilés</b>	<p>Les chiffres de la page « France » tiennent compte de tonnages non ventilés dans les départements.</p> <p>En revanche, les importations sont comprises dans les livraisons.</p>
<b>Fertilisation par hectare</b>	<p>La fertilisation par hectare est le résultat du rapport entre les quantités d'engrais livrées aux distributeurs en culture d'un département et la surface agricole fertilisable de ce département au cours de la campagne 2012-2013.</p> <p>Les surfaces en jachère ont été retranchées de la surface fertilisable.</p> <p>Par convention, la définition retenue pour la <b>surface agricole « fertilisable »</b> est la suivante :</p> <p>[Terres labourables + surface toujours couvertes d'herbe (à l'exclusion des parcours et pacages) + cultures fruitières + vignes + cultures maraîchères + cultures florales + jardins familiaux + pépinières] – [jachères agronomiques (non fertilisées)].</p>

### Pour en savoir plus :

site UNIFA : <http://www.unifa.fr/le-marche-en-chiffres/la-fertilisation-en-france.html>  
site DRAAF Pays de la Loire : <http://draaf.pays-de-la-loire.agriculture.gouv.fr/Pratiques-culturelles>



Direction régionale de l'alimentation,  
de l'agriculture et de la forêt des Pays de la Loire  
Service régional de l'information  
statistique et économique  
5 rue Françoise Giroud - CS 67516 - 44275 NANTES cedex 2  
Tél. : 02 72 74 72 40 - Fax : 02 72 74 72 79  
Mél : [rise.draaf.pays-de-la-loire@agriculture.gouv.fr](mailto:rise.draaf.pays-de-la-loire@agriculture.gouv.fr)  
Site internet : [www.draaf.pays-de-la-loire.agriculture.gouv.fr](http://www.draaf.pays-de-la-loire.agriculture.gouv.fr)

Directeur régional : Vincent Favrichon  
Directrice de la publication : Patricia Bossard  
Rédacteur en chef : Jean-Pierre Coutard  
Rédaction : Bernard ROBERT et Bénédicte GUY  
Composition : Bénédicte Guy  
Impression : SRISE à NANTES  
Dépôt légal : à parution  
ISSN : 1956 - 7499  
Prix : 2,50 €