



Les livraisons d'engrais et d'amendements minéraux aux distributeurs campagne 2015-2016

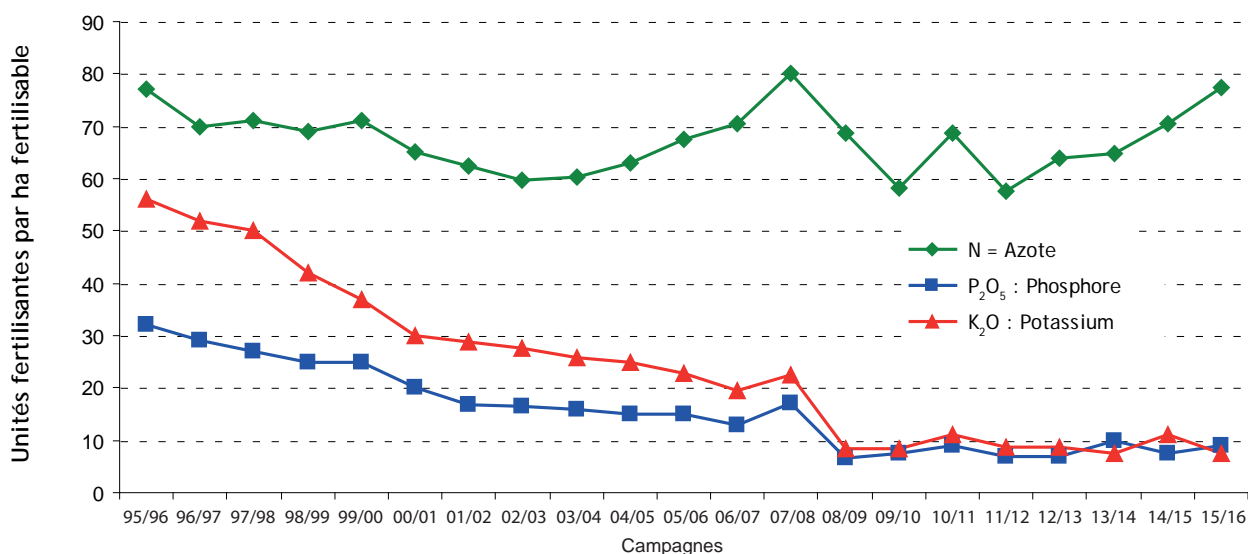
Progression des engrais azotés, stabilité des engrais phospho-potassiques et diminution des amendements minéraux basiques

Depuis la campagne 2008-2009 marquée par une flambée du prix des engrais, les livraisons régionales se situaient entre 130 et 150 000 tonnes d'azote ainsi que 15 à 25 000 tonnes de P_2O_5 et de K_2O , soit par hectare fertilisable(*), de 60 à 70 unités d'azote ainsi qu'une dizaine d'unités de P_2O_5 et de K_2O . Dans un contexte économique difficile pour de nombreuses filières, les données UNIFA de la campagne 2015-2016 confirment la stabilisation, à un bas niveau, des livraisons régionales de phosphore et de potassium. En revanche, les livraisons d'azote sont en augmentation (77 unités d'azote par ha fertilisable lors de la campagne 2015-2016 contre 70 lors de la campagne précédente, *figure 1*). Cette progression tend à confirmer les observations issues des dernières enquêtes pratiques culturales grandes cultures qui montrent une augmentation des fertilisations azotées moyennes.

Les évolutions d'assolement, les caractéristiques météorologiques de l'année (et donc le niveau des rendements accessibles) et les exigences qualitatives (teneur en protéines notamment) font varier ces quantités autour des valeurs moyennes indiquées. Le différentiel de fertilisation observé avec l'échelon national (*voir p. 3*) se réduit, par hectare fertilisable, à une dizaine d'unités d'azote, de phosphore (P_2O_5) et de potassium (K_2O). A ce niveau, il est important de rappeler qu'en complément des fertilisants minéraux utilisés, la région Pays de la Loire dispose de volumes de produits organiques conséquents, notamment en raison de la diversité et de l'importance de ses élevages.

Régression des quantités d'amendements minéraux basiques (AMB)
Avec un peu moins de 200 000 tonnes d'AMB (**) livrées en 2015-2016 dans la région (soit l'équivalent d'environ 113 500 tonnes exprimées en valeur neutralisante), les quantités d'AMB régressent sensiblement par rapport aux campagnes précédentes (de l'ordre de - 15 %). Une baisse moins marquée, de l'ordre de 8 % caractérise le niveau national. La nature des sols dominants rencontrés dans le grand ouest de la France (à tendance acide pour une majorité d'entre eux) explique qu'avec la Bretagne et la Normandie, les Pays-de-la-Loire figurent parmi les régions ayant le plus recours aux AMB aux côtés des territoires disposant localement d'amendements de type écumes de sucrerie (Picardie, Nord-Pas-de-Calais, Champagne-Ardenne, Ile-de-France).

Fig 1 - Évolution des livraisons moyennes de fertilisants par hectare dans les Pays de la Loire (d'après les données UNIFA de livraisons d'engrais)



(*) Surface fertilisable en Pays de la Loire (définition p. 4) : 2 098 565 en 2015-2016 (source : UNIFA d'après données MAAF-SSP)

(**) Les amendements minéraux basiques (AMB) ont pour fonction commune avec les engrais de contribuer à la nutrition des plantes mais ils sont plus spécifiquement utilisés pour maîtriser le niveau d'acidité des sols et améliorer leur structure.

Les ammonitrates cèdent un peu de place aux urées

Plus aptes à répondre à la nécessité du fractionnement des apports d'azote, les engrais simples représentent près de 93 % des quantités d'azote livrées lors de cette campagne 2015-2016. Avec près de 246 000 tonnes brutes livrées, les ammonitrates dominent toujours mais elles cèdent un peu de place, en particulier à l'urée (qui bénéficie d'une évolution tarifaire plus favorable, voir fig. 2). Plus de la moitié du phosphore livré l'a été sous la forme de phosphates ammoniques (DAP-MAP), utilisés notamment comme engrais « starter » devant les cultures d'été. Les livraisons de potassium sont historiquement faibles (moins de 16 000 tonnes de potassium livrées lors de cette campagne 2015-2016) soit moins de 8 unités de K₂O par hectare fertilisable.

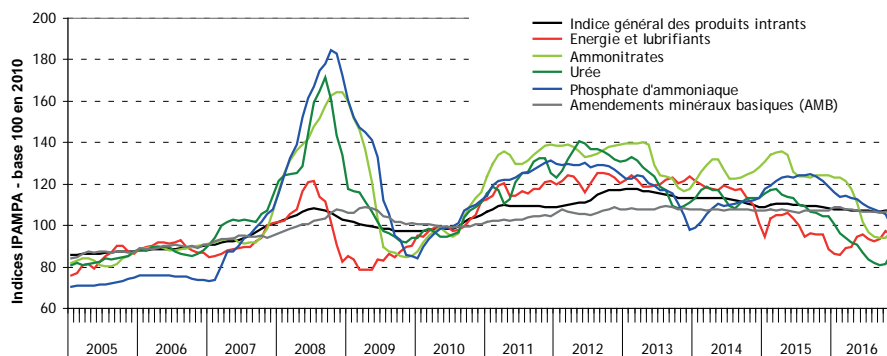
Le prix des amendements minéraux basiques affiche de nouveau une grande stabilité avec un indice IPAMPA stable compris entre 107 et 109 (base 100 en

2010) contrairement aux engrais NPK plus sensibles au coût de l'énergie et des matières premières, aux parités monétaires et aux flux d'importations (figure 2).

Les amendements de type carbonates représentent 82 % des tonnages régionaux

livrés lors de la campagne 2015/2016. La seule catégorie des amendements calcaires (contenant du calcium mais pas de magnésium, qu'ils soient pulvérisés, broyés ou concassés) représente à elle seule près de 70 % des quantités totales livrées lors de la campagne 2015-2016.

Fig. 2 - Évolution du prix des engrais et des amendements minéraux basiques dans les Pays de la Loire



Source : Agreste - IPAMPA (indices des prix d'achat des moyens de production agricole)

Répartition des livraisons d'engrais par type en 2015-2016 dans les Pays de la Loire

Nature de l'engrais	PRODUITS			ELEMENTS NUTRITIFS				
	Tonnages livrés 2015-2016	Evolution 2015-2016/2014-2015		Tonnages 2015-2016 (unités fertilisantes)				
		en tonnes	en %	N	P ₂ O ₅	K ₂ O	SO ₃	MgO
AMMONITRATES	245 731	-18 420	-7,0	79 029	0	0	7 311	168
SOLUTION AZOTEE	86 661	3 736	4,5	25 977	0	0	130	0
UREE	86 660	45 456	110,3	39 856	0	0	2	0
AUTRES SIMPLES N	24 179	-8 984	-27,1	5 334	0	0	6 740	258
SIMPLES N	443 231	21 788	5,2	150 196	0	0	14 183	426
TSP : superphosphate triple	2 275	-359	-13,6	0	1 035	0	114	0
AUTRES SUPERPHOSPHATES	1 539	81	5,6	0	305	0	365	2
AUTRES SIMPLES P	519	-444	-46,1	0	89	0	0	0
SIMPLES P	4 333	-722	-14,3	0	1 429	0	478	2
CHLORURE DE POTASSIUM	9 430	-7 396	-44,0	0	0	5 658	0	0
AUTRES SIMPLES K ET MG	6 706	-8 482	-55,8	0	0	1 176	2 004	642
SIMPLES K et Mg	16 136	-15 878	-49,6	0	0	6 834	2 004	642
SUPERPOTASSIQUE	9 349	-737	-7,3	0	1 386	2 131	862	114
PHOSPHO-POTASSIQUE	1 414	171	13,8	0	159	266	41	29
AUTRES PK	2 653	-405	-13,2	0	382	426	147	40
BINAIRES PK	13 416	-971	-6,7	0	1 927	2 823	1 050	183
DAP - MAP : phosphates ammoniques	21 364	10 103	89,7	3 841	9 832	0	0	0
AUTRES NP	15 282	-3 229	-17,4	2 999	2 606	0	2 171	61
NK - NPK	34 381	-8 351	-19,5	5 019	2 752	5 558	3 156	131
ORGANO-MINERAUX (OM)	3 584	568	18,8	238	192	440	273	9
COMPOSES NP, NK, NPK, OM	74 611	-909	-1,2	12 097	15 383	5 999	5 600	201
TOTAL	551 727	3 308	0,6	162 292	18 739	15 655	23 315	1 454

Evolution des livraisons en éléments nutritifs par rapport à la campagne 2014-2015	9,7 %	20,9 %	-32,9 %	-23,0 %	-48,2 %
Evolution des livraisons en éléments nutritifs par rapport aux trois dernières campagnes	14,6 %	11,3 %	-19,6 %	-13,9 %	-40,6 %

Surface fertilisable (ha) : 2 098 565

Jachère déduite (ha) : 11 336

Tableau extrait du site de l'UNIFA www.unifa.fr : « Les livraisons d'engrais minéraux en France métropolitaine-Exercice 2015-2016. Données obtenues à partir des statistiques de l'Union des Industries de la Fertilisation (UNIFA) et du SSP (surfaces). »

Répartition des livraisons d'engrais par département

Les données départementales mentionnées ci-dessous s'appuient sur les chiffres proposés par l'UNIFA (Union des Industries de la Fertilisation) pour la campagne 2015-2016. Comme indiqué dans la partie « concept de livraisons, p.4 », il peut exister un écart entre les données de livraison et les niveaux réels

de consommation sur un territoire donné. Ainsi par exemple, le niveau des livraisons d'engrais azotés enregistré pour le département de la Loire-Atlantique apparaît très élevé au regard d'une part des fertilisations azotées minérales moyennes des autres départements et d'autre part des valeurs obtenues via les

enquêtes pratiques culturales menées par le service statistique du ministère en charge de l'agriculture (MAAF-SSP). Des redistributions interdépartementales (vers la Mayenne notamment et le Maine-et-Loire) ont très probablement été réalisées à partir des lieux de livraisons déclarés.

Campagne 2015-2016	Éléments fertilisants			
	N	P ₂ O ₅	K ₂ O	Total
Loire-Atlantique				
Tonnage 2015-2016 (tonnes)	54 381	6 848	4 597	65 826
Livraisons 2015-2016 en unités/ha	133	17	11	161
<i>Livraisons 2014-2015 en unités/ha</i>	<i>97</i>	<i>9</i>	<i>15</i>	<i>121</i>
Maine-et-Loire				
Tonnage 2015-2016 (tonnes)	23 506	2 839	3 492	29 837
Livraisons 2015-2016 en unités/ha	51	6	8	65
<i>Livraisons 2014-2015 en unités/ha</i>	<i>54</i>	<i>6</i>	<i>18</i>	<i>78</i>
Mayenne				
Tonnage 2015-2016 (tonnes)	11 346	1 419	2 243	15 008
Livraisons 2015-2016 en unités/ha	29	4	6	38
<i>Livraisons 2014-2015 en unités/ha</i>	<i>42</i>	<i>7</i>	<i>7</i>	<i>57</i>
Sarthe				
Tonnage 2015-2016 (tonnes)	34 936	3 962	2 035	40 933
Livraisons 2015-2016 en unités/ha	95	11	6	111
<i>Livraisons 2014-2015 en unités/ha</i>	<i>91</i>	<i>10</i>	<i>8</i>	<i>109</i>
Vendée				
Tonnage 2015-2016 (tonnes)	38 123	3 670	3 289	45 082
Livraisons 2015-2016 en unités/ha	81	8	7	96
<i>Livraisons 2014-2015 en unités/ha</i>	<i>71</i>	<i>5</i>	<i>7</i>	<i>83</i>
Total Pays de la Loire				
Tonnage 2015-2016 (tonnes)	162 292	18 739	15 655	196 686
Livraisons 2015-2016 en unités/ha	77	9	7	94
<i>Livraisons 2014-2015 en unités/ha</i>	<i>70</i>	<i>7</i>	<i>11</i>	<i>89</i>
France métropolitaine				
Tonnage 2015-2016 (tonnes)	2 219 793	438 921	426 266	3 084 980
Livraisons 2015-2016 en unités/ha	86	17	16	119
<i>Livraisons 2014-2015 en unités/ha</i>	<i>86</i>	<i>17</i>	<i>19</i>	<i>121</i>

Campagne 2015-2016	44	49	53	72	85	Pays de la Loire	France
Surface fertilisable (X 1 000 ha) :	408	456,5	394,3	369	470,8	2 098,6	25 856,0
Jachère déduite (X 1 000 ha) :	1,1	4	0,4	3,2	2,7	11,3	461,1

Définitions

Dates de campagne	Les dates de campagne sont les suivantes : 1^{er} mai 2015 - 30 avril 2016 pour les engrais phosphatés simples, les engrais potassiques et magnésiens simples et les composés binaires PK ; 1^{er} juillet 2015 - 30 juin 2016 pour les engrais azotés simples et les engrais composés contenant de l'azote : binaires (NP, NK) et ternaires (NPK).
Concept de livraisons	On a coutume d'assimiler les livraisons aux distributeurs en culture (coopératives, négociants) d'un département à la consommation des agriculteurs de ce département. Les différences entre les notions de livraison et consommation résultent des effets des trois phénomènes suivants : 1 - Les achats d'engrais des distributeurs pour une campagne donnée ne correspondent pas exactement à leurs ventes pendant cette période en raison de la variation des stocks dans leur magasin. 2 - Il n'y a pas nécessairement de véritable correspondance entre les ventes des distributeurs ayant leur siège dans un département et les achats des agriculteurs de ce même département, en raison de la commercialisation interdépartementale. 3 - Les quantités épandues sur le sol agricole d'un département au cours de la campagne ne correspondent pas non plus exactement aux quantités d'engrais entrées dans les exploitations agricoles durant cette période, en raison de la variation des stocks à ce stade.
Tonnages non ventilés	Les chiffres de la page « France » tiennent compte de tonnages non ventilés dans les départements. Les données par département et par région ne prennent pas en compte les livraisons d'engrais en petits conditionnements destinés à un usage non professionnel. En revanche, les importations sont comprises dans les livraisons.
Fertilisation par hectare	La fertilisation par hectare est le résultat du rapport entre les quantités d'engrais livrées aux distributeurs en culture d'un département et la surface agricole fertilisable de ce département au cours de la campagne 2015-2016. Les surfaces en jachère ont été retranchées de la surface fertilisable. <i>Par convention, la définition retenue pour la surface agricole « fertilisable » est la suivante :</i> <i>[Terres labourables + surface toujours couvertes d'herbe (à l'exclusion des parcours et pacages) + cultures fruitières + vignes + cultures maraîchères + cultures florales + jardins familiaux + pépinières] - [jachères agronomiques (non fertilisées)].</i>

Pour en savoir plus :

<http://www.unifa.fr/le-marche-en-chiffres/la-fertilisation-en-france.html>
<http://www.anpea.com/livraisons-de-fertilisants/livraisons-d-engrais.html>
<http://draaf.pays-de-la-loire.agriculture.gouv.fr/Divers-livraisons-d-engrais>
<http://draaf.pays-de-la-loire.agriculture.gouv.fr/Pratiques-culturales>

Agreste : la statistique agricole

Direction régionale de l'alimentation,
de l'agriculture et de la forêt des Pays de la Loire
Service régional de l'information
statistique et économique
5 rue Françoise Giroud - CS 67516 - 44275 NANTES cedex 2
Tél. : 02 72 74 72 40 - Fax : 02 72 74 72 79
Mél : srise.draaf.pays-de-la-loire@agriculture.gouv.fr
Site internet : www.draaf.pays-de-la-loire.agriculture.gouv.fr

Directrice régionale : Claudine Lebon
Directrice de la publication : Claire Jacquet-Patry
Rédacteur en chef : Jean-Pierre Coutard
Rédaction : Bernard Robert
Composition : Bénédicte Guy
Impression : SRISE à NANTES
Dépôt légal : à parution
ISSN : 1956 - 7499