



MINISTÈRE  
DE L'AGRICULTURE  
DE L'AGROALIMENTAIRE  
ET DE LA FORÊT

# Les comptes de l'agriculture 2011 en Pays de la Loire

*Juillet 2012*



MINISTÈRE  
DE L'AGRICULTURE  
DE L'AGROALIMENTAIRE  
ET DE LA FORÊT



Ce document met en perspective les séries des revenus courants avant impôt des exploitations agricoles moyennes et grandes, par OTEX, de 2000 à 2011, pour la région des Pays de la Loire.

Il complète les informations présentes dans la publication :

***« Légère progression du revenu des exploitations agricoles  
en Pays de la Loire en 2011 »***



## Méthodologie

Les indicateurs de revenu agricole présentés ici visent à détailler les résultats annuels des exploitations agricoles selon les principales orientations de production. Ils sont établis par le Service de la statistique et de la prospective (SSP), en liaison avec les services régionaux de l'information statistique et économique (SRISE). Les calculs s'appuient totalement sur les résultats du **Réseau d'information comptable agricole (RICA)** qui constituent la référence pour les années passées. Les résultats provisoires du **RICA** sont issus d'une actualisation des résultats du **RICA** de l'année précédente grâce à l'application d'indices d'évolution conjoncturels.

Les indicateurs s'appuient sur les résultats du RICA, pondérés par les structures propres de production issues des recensements agricoles. Ce système permet de disposer de données totalement cohérentes et comparables en évolution et en niveau : **par type d'exploitation (OTEX)** au niveau national, par région, pour les **principales OTEX de la région** et par département. Lorsqu'une **OTEX** en région n'est pas suffisamment représentée (seuil de 20 exploitations suivies par le **RICA**), la série est arbitrée en faveur, soit d'une même **OTEX** représentative d'une autre région, soit de l'**OTEX** nationale.

Le **RICA** est une enquête communautaire qui recueille les informations comptables de 7 500 exploitations en France, dont environ 500 en Pays de la Loire. Les comptabilités sont harmonisées selon des règles précises, avant d'être enrichies par des données extra-comptables (surfaces, temps de travail,...).

La notion retenue de revenu de l'activité des entreprises agricoles est celle utilisée traditionnellement dans le **RICA** : le **résultat courant avant impôt (RCAI) par actif non salarié**.

L'**OTEX** est le classement des exploitations selon leur(s) production(s), fondé avant 2010 sur la **marge brute standard (MBS)** relative des différentes spécialités pratiquées. Ce classement repose désormais sur les **productions brutes standards (PBS)**. Ce changement a donné lieu à l'établissement de nouvelles séries longues qui ne sont pas comparables avec les précédentes.

L'**unité de travail annuel non salarié (UTANS)** est le travail agricole effectué au cours d'une année par le chef d'exploitation ou le coexploitant (associé) non salarié, travaillant à plein temps. **Une UTANS = 1600 heures**.



### Le ralentissement de la tendance à la baisse du revenu triennal masque de fortes disparités entre les productions

Orientation de production (OTEX) et code	RCAI par Utans 2008	RCAI par Utans 2009	RCAI par Utans 2010	RCAI par Utans 2011 provisoire	RCAI moyen triennal par Utans période	Evolution RCAI moyen triennal par Utans p/p-1
Viticulture d'appellation (35)	29 805 €	21 920 €	-700 €	2 000 €	7 700 €	-54,4%
Maraîchage et fleurs (28+29)	25 756 €	11 831 €	22 700 €	5 800 €	13 400 €	-33,1%
Bovins viande (46)	19 802 €	12 663 €	15 300 €	15 100 €	14 400 €	-9,9%
Porcins (51)*	10 010 €	19 490 €	36 200 €	32 500 €	29 700 €	33,3%
Bovins lait (45)	30 363 €	17 391 €	28 200 €	34 400 €	26 800 €	5,3%
Volailles (52)	30 425 €	26 405 €	30 300 €	35 000 €	30 600 €	5,3%
Grandes cultures (15)	35 882 €	16 182 €	34 600 €	35 800 €	28 900 €	-0,1%
<b>Ensemble Pays de la Loire</b>	<b>26 853 €</b>	<b>16 212 €</b>	<b>24 700 €</b>	<b>25 900 €</b>	<b>22 300 €</b>	<b>-1,3%</b>

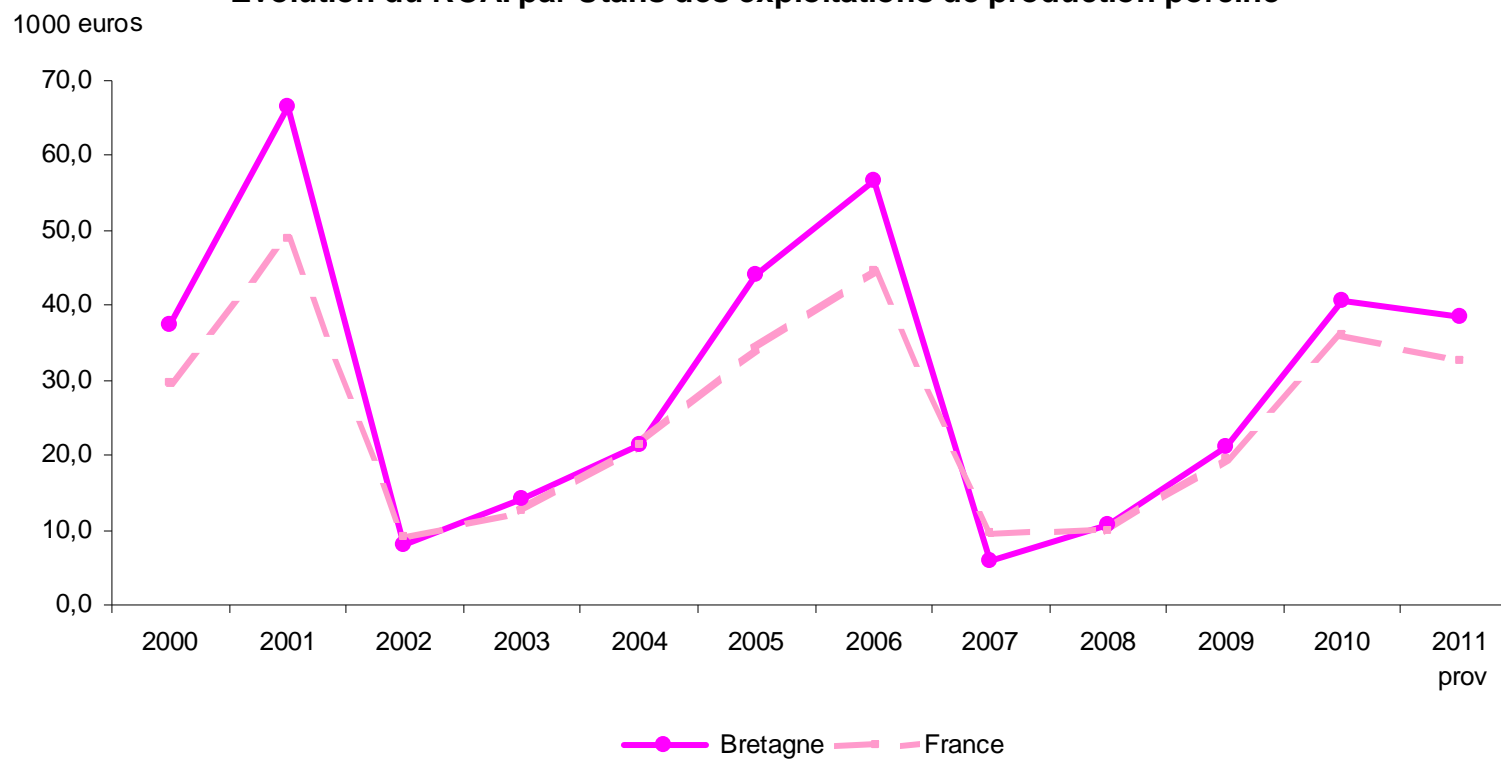
(en euros 2011)

\* série nationale

Source : Agreste - Indicateurs régionaux de revenu de l'agriculture

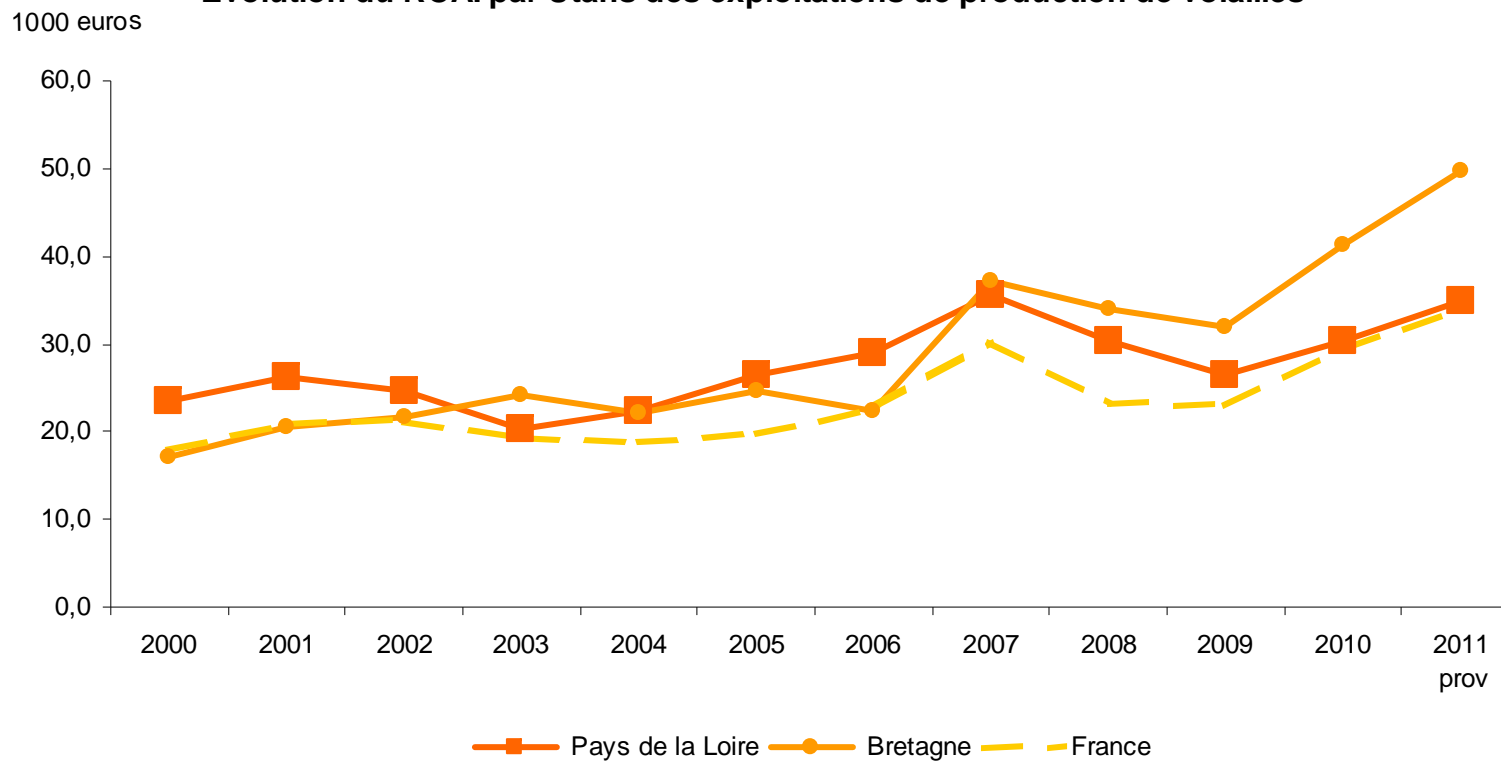


### Evolution du RCAI par Utans des exploitations de production porcine



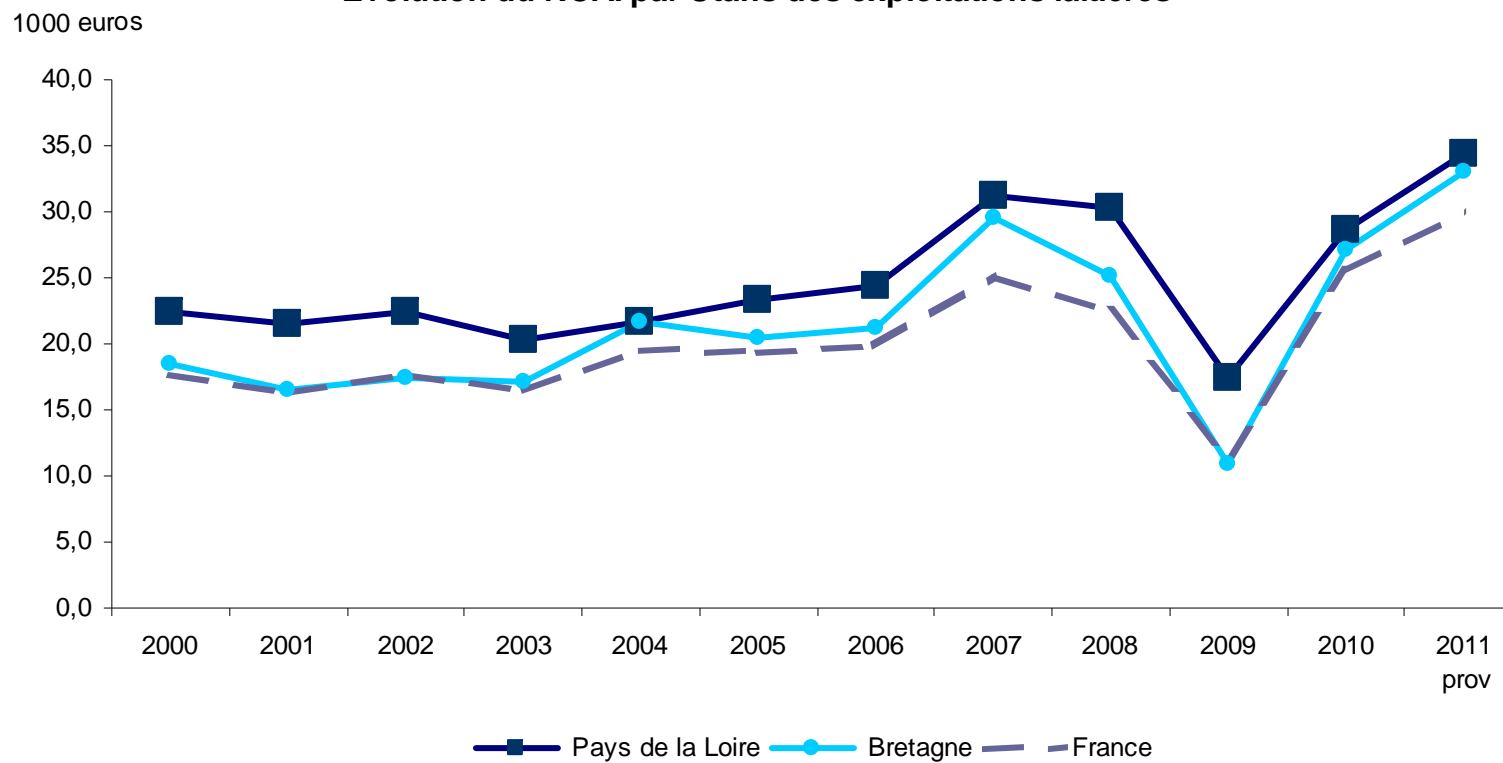


### Evolution du RCAI par Utans des exploitations de production de volailles





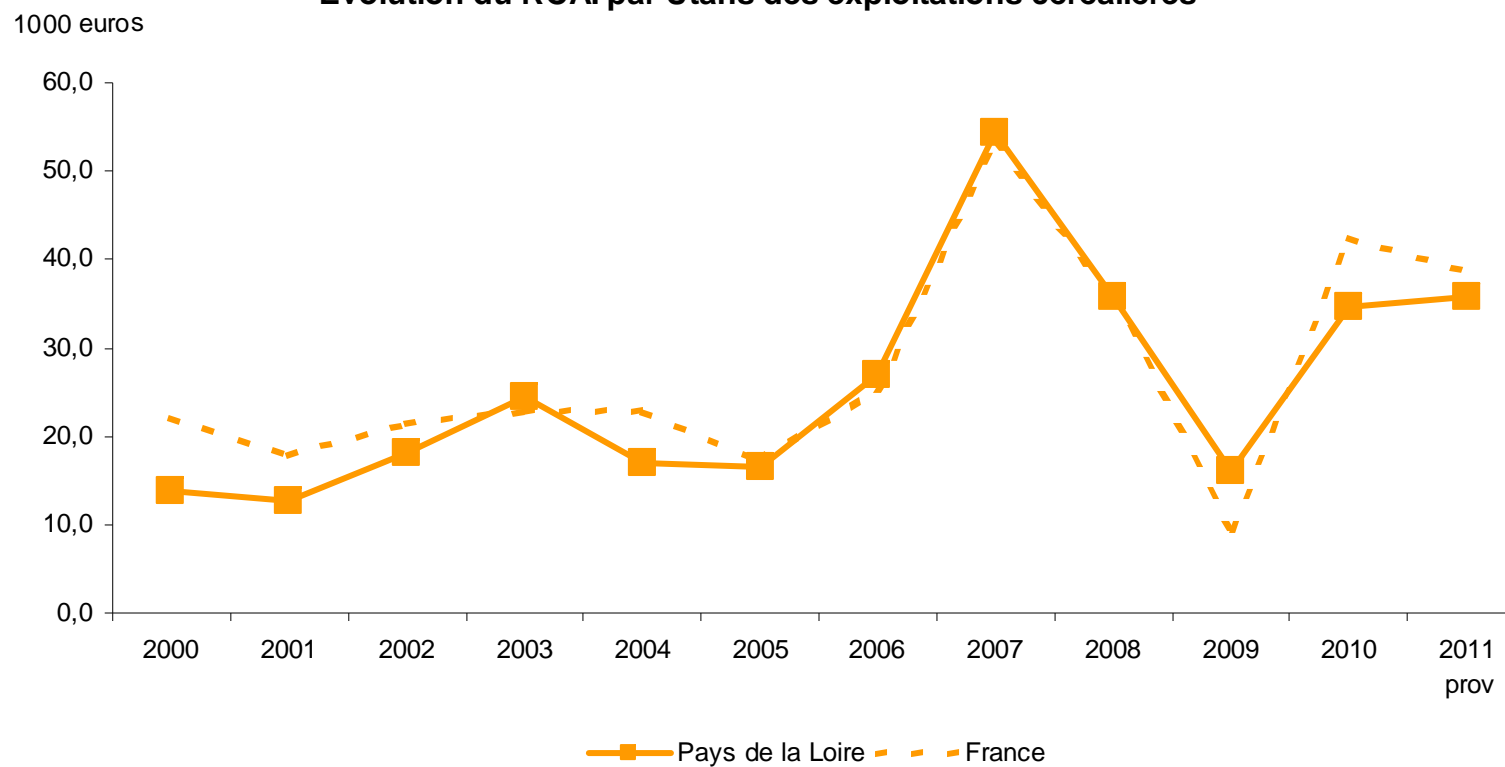
### Evolution du RCAI par Utans des exploitations laitières







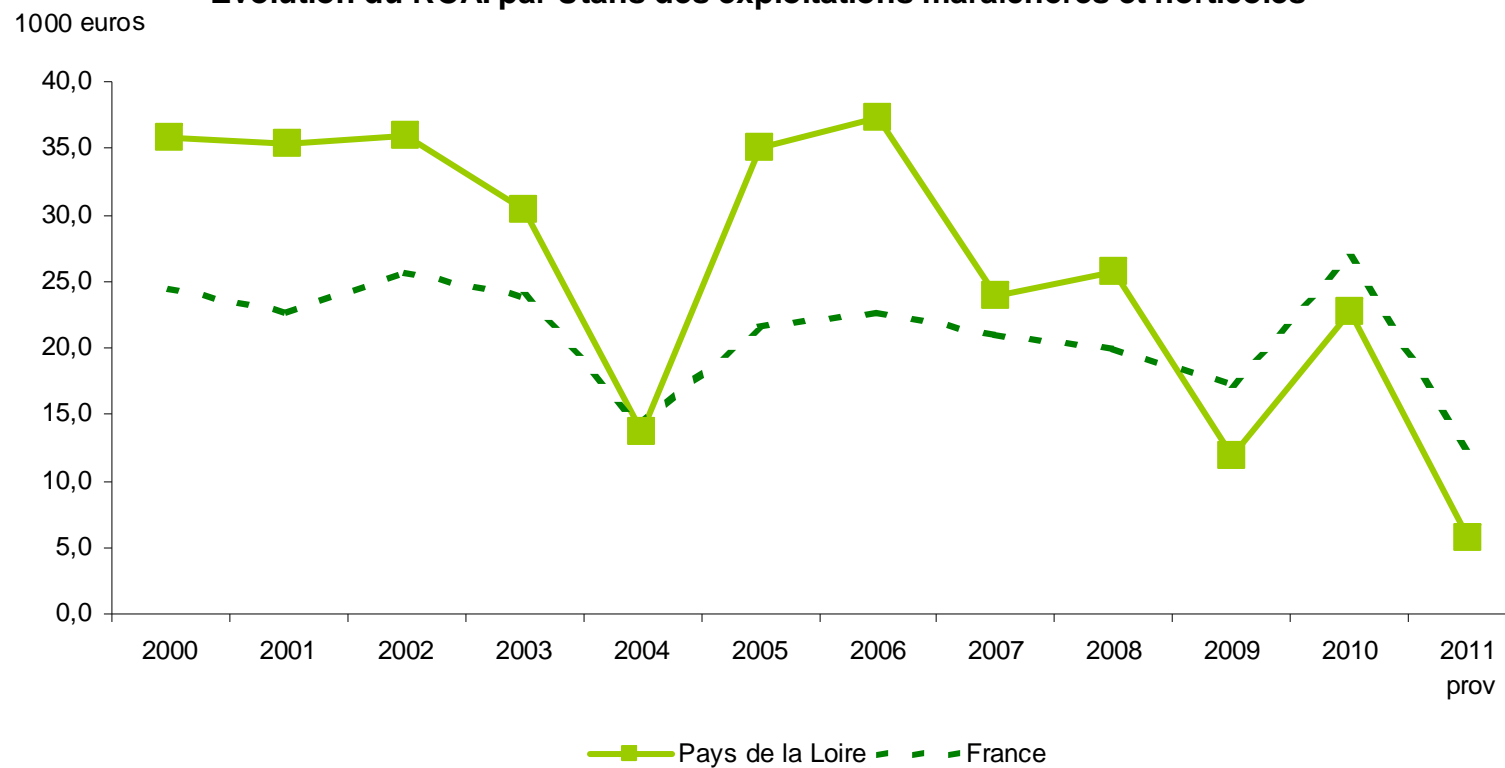
### Evolution du RCAI par Utans des exploitations céréalières





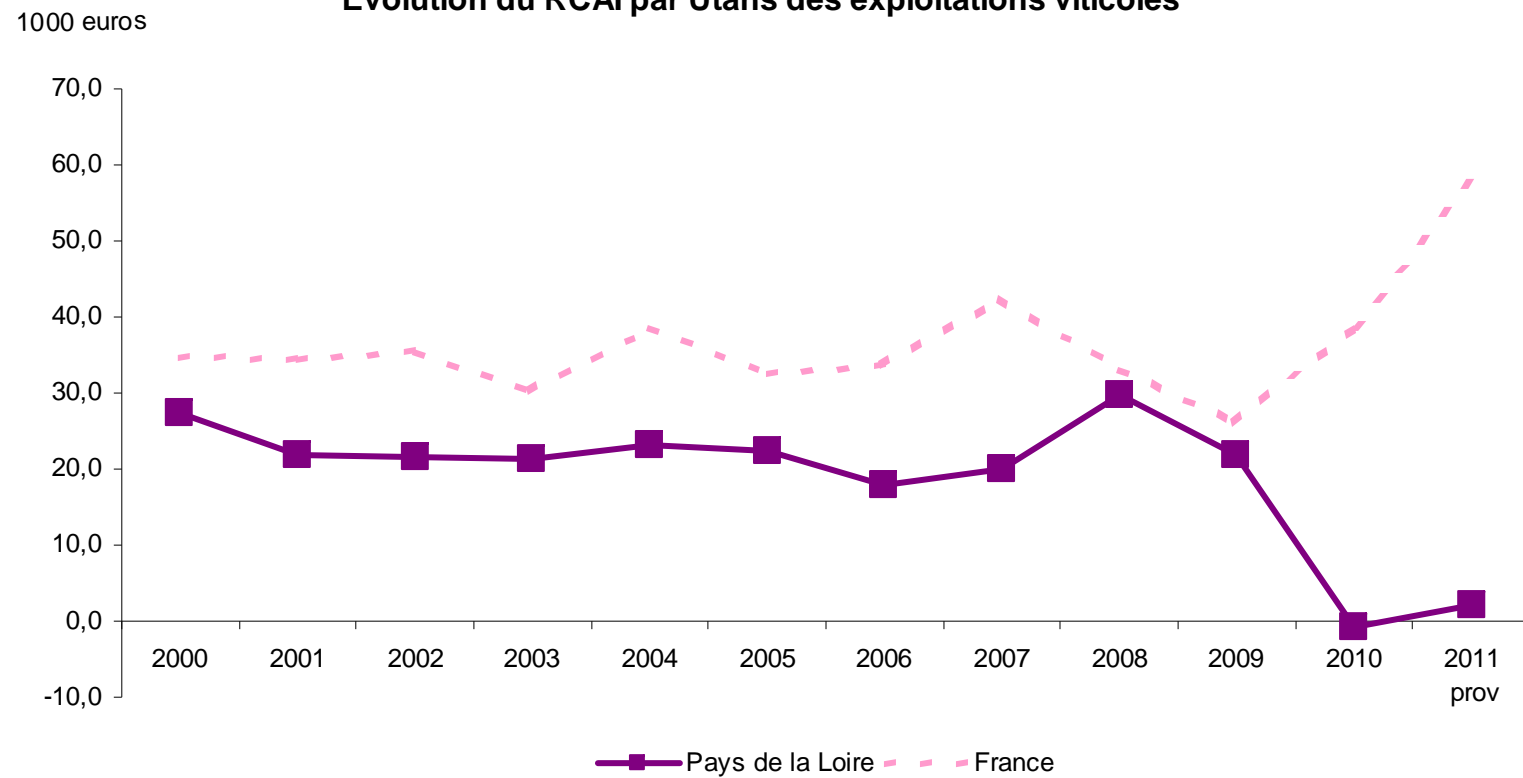


### Evolution du RCAI par Utans des exploitations maraîchères et horticoles



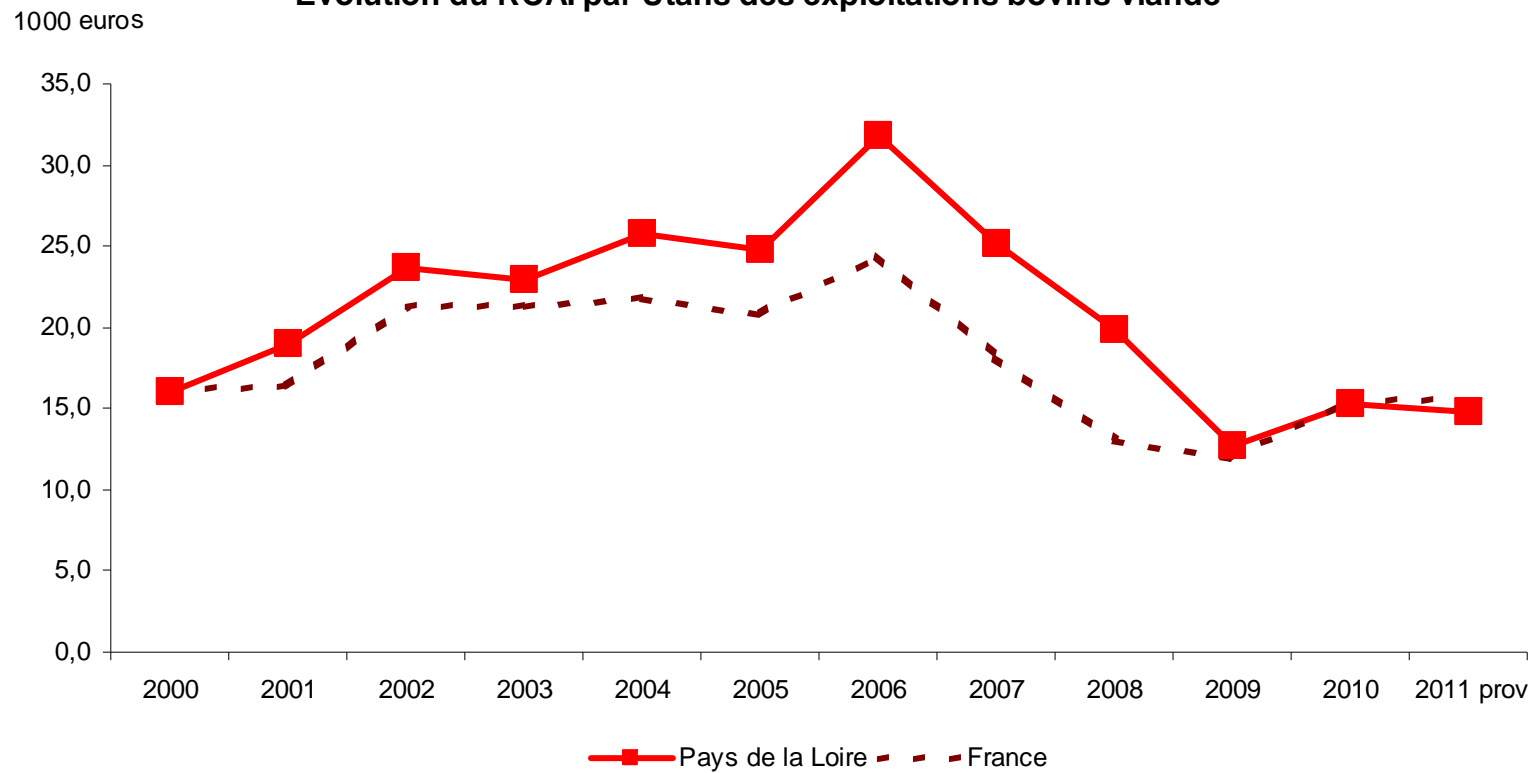


### Evolution du RCAI par Utans des exploitations viticoles



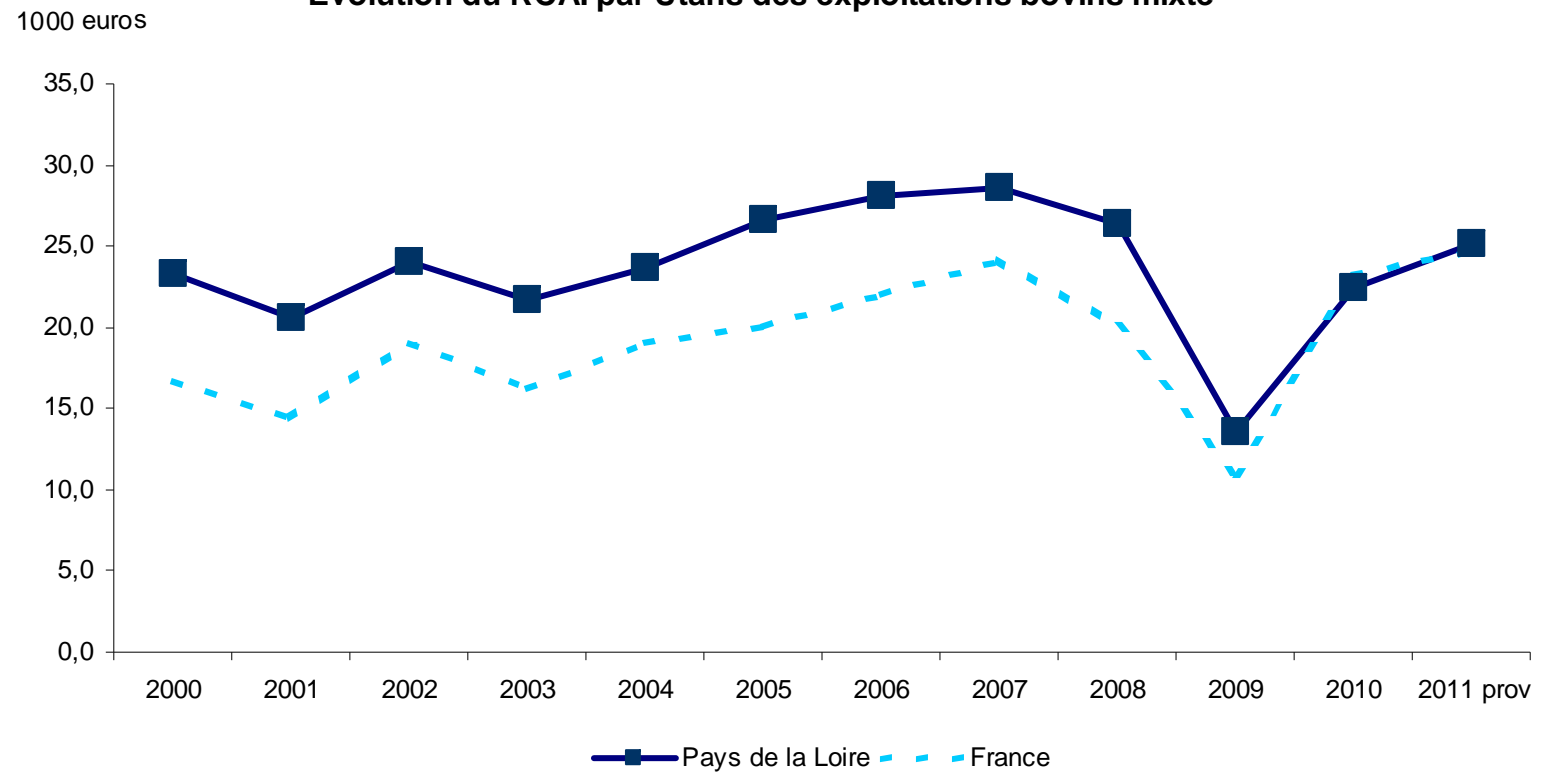


### Evolution du RCAI par Utans des exploitations bovines viande



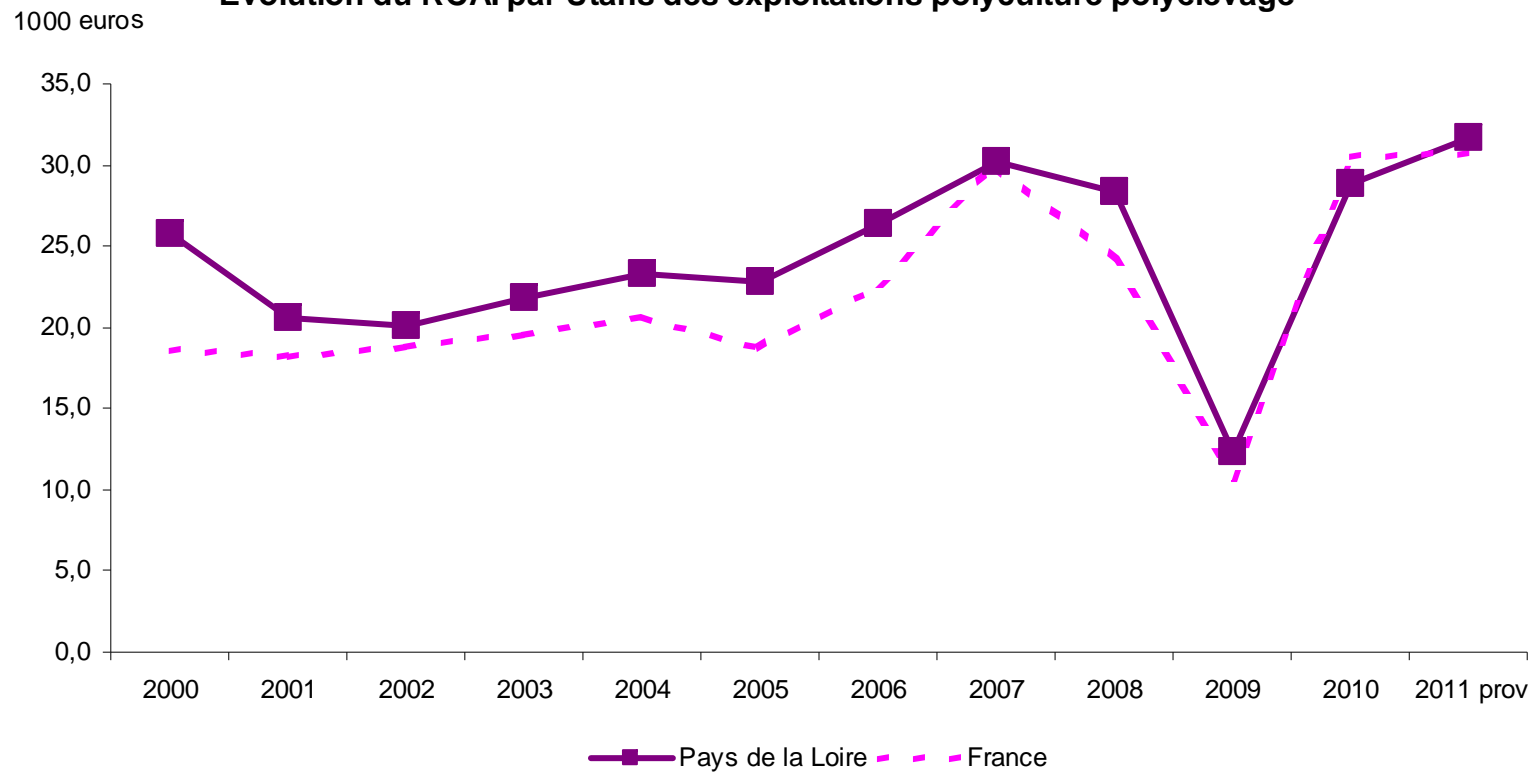


### Evolution du RCAI par Utans des exploitations bovines mixte



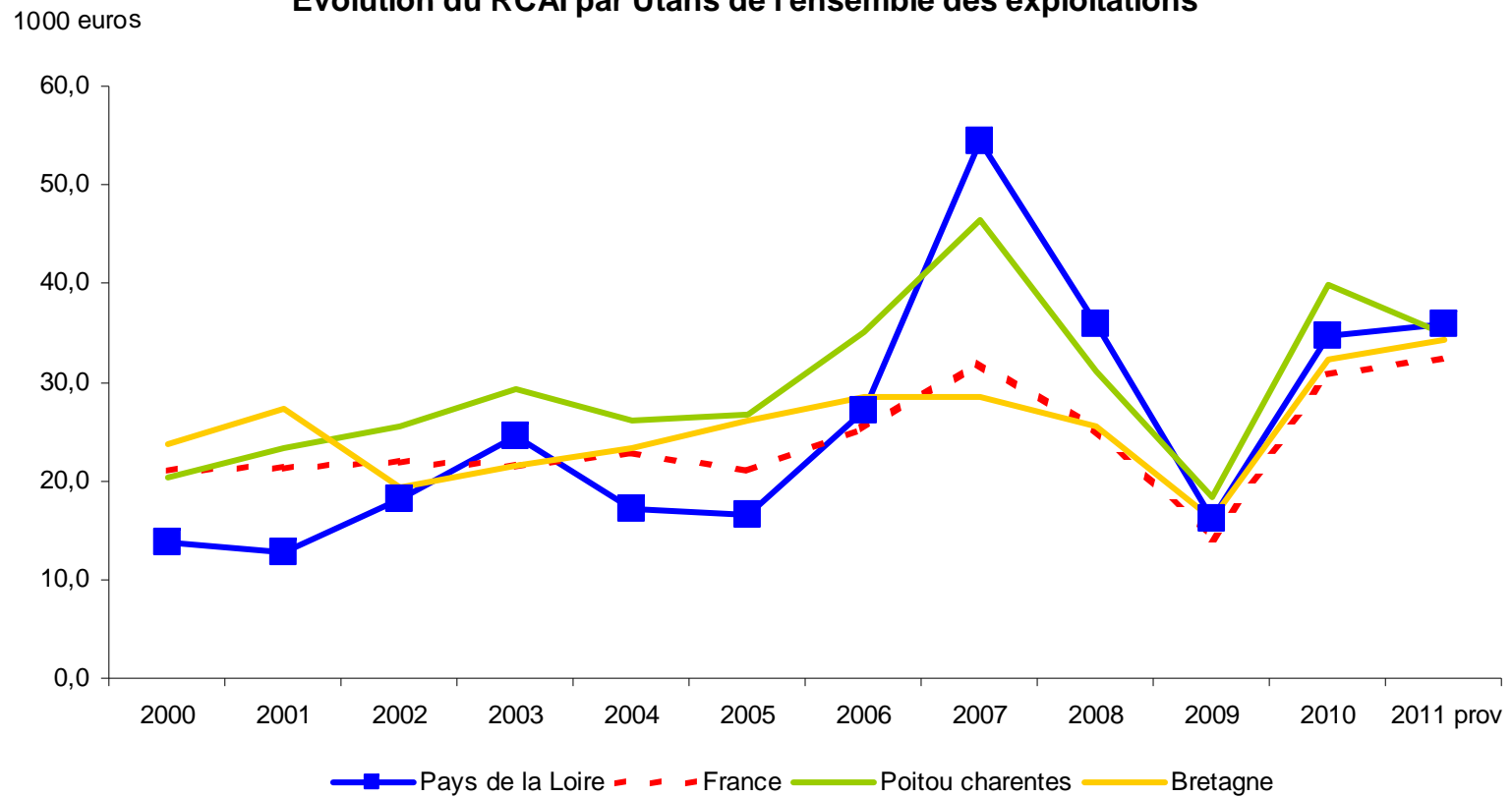


### Evolution du RCAI par Utans des exploitations polyculture polyélevage





### Evolution du RCAI par Utans de l'ensemble des exploitations





### En 2011, le RCAI triennal moyen par Utans des exploitations des Pays de la Loire se rapproche de son niveau de 2004

en k€ courant

