



## *L'agriculture biologique en Pays de la Loire*

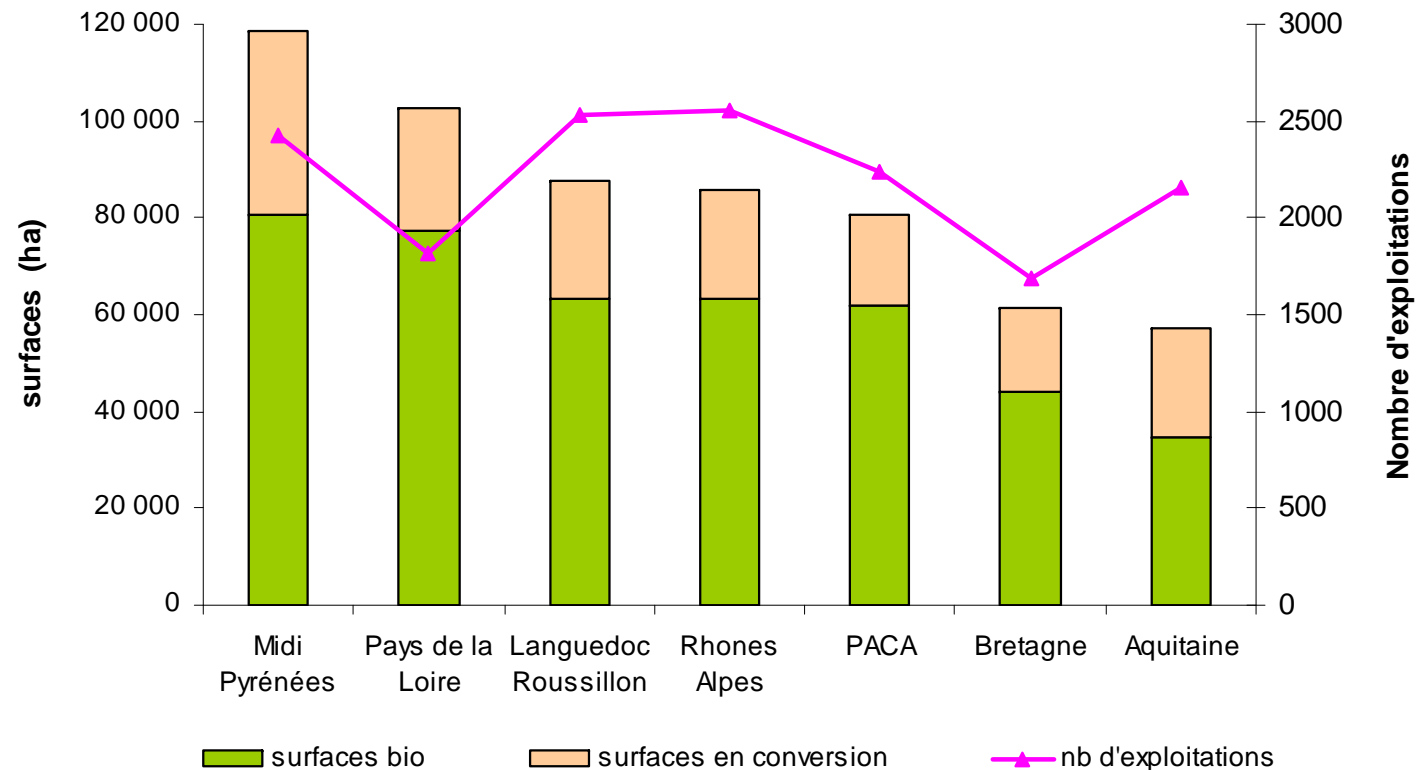
*20 février 2013*





## Les Pays de la Loire deuxième région française pour la superficie en agriculture biologique (et 6ème pour le nombre d'exploitations)

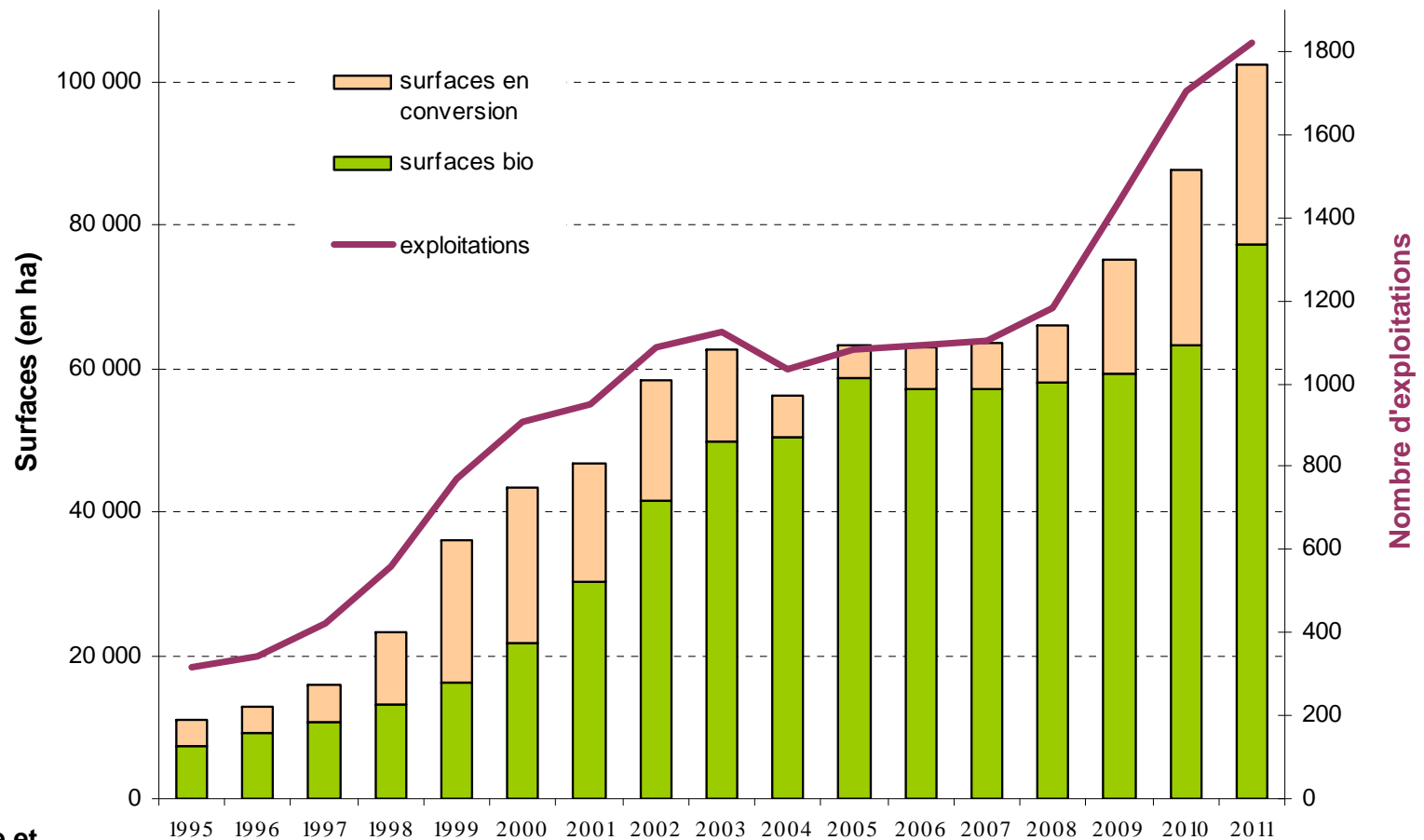
Surfaces et exploitations engagées en bio dans les principales régions en 2011



Source : Agence bio



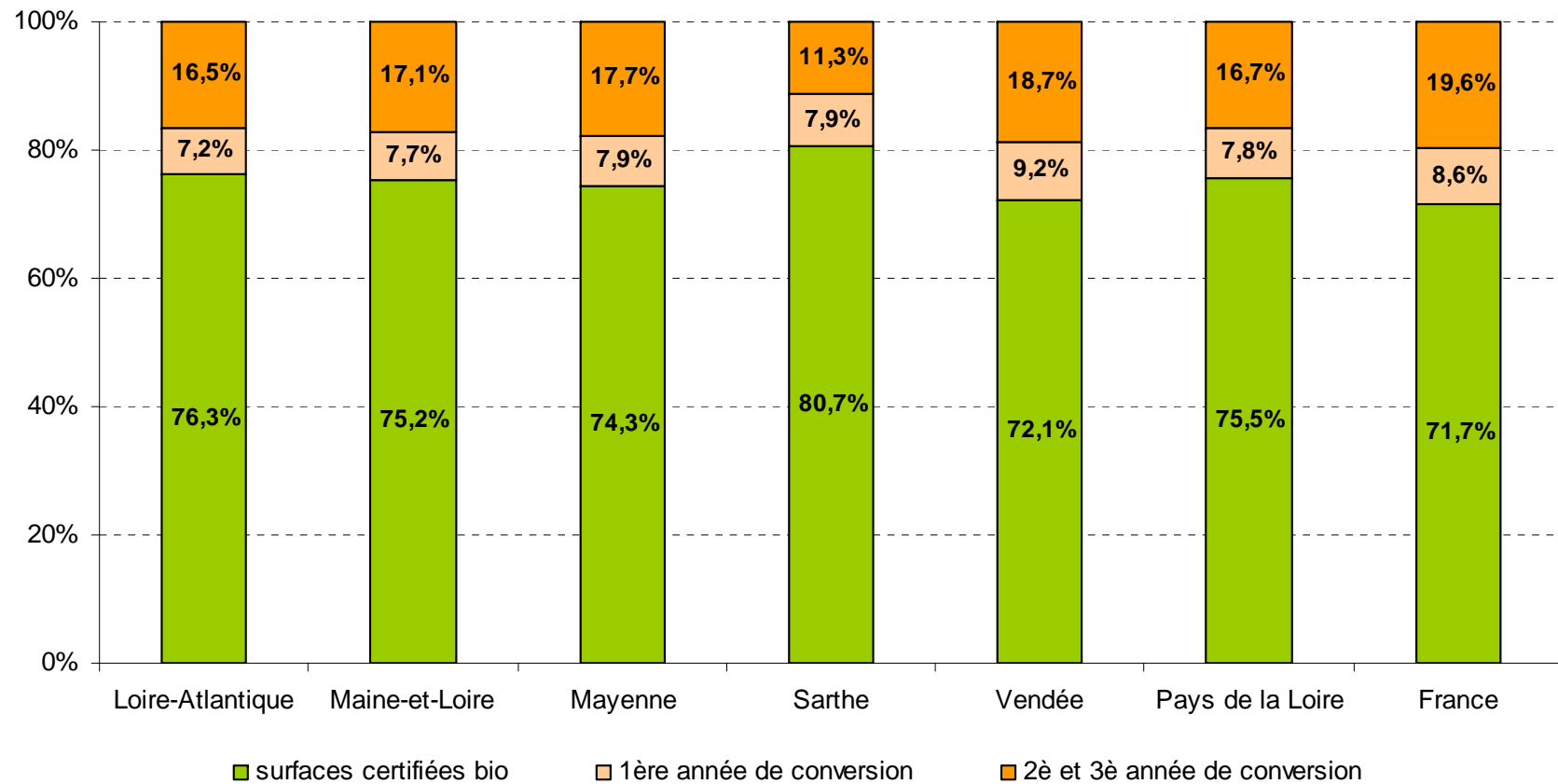
## La croissance des surfaces et du nombre d'exploitations bio ligériennes s'accélère depuis 2009



Sources : Agreste et Agence bio



*Une dynamique de conversion régionale plus faible qu'en France*  
*La proportion de surfaces régionales en conversion est moindre de 4 points en 2011 (comme en 2010)*

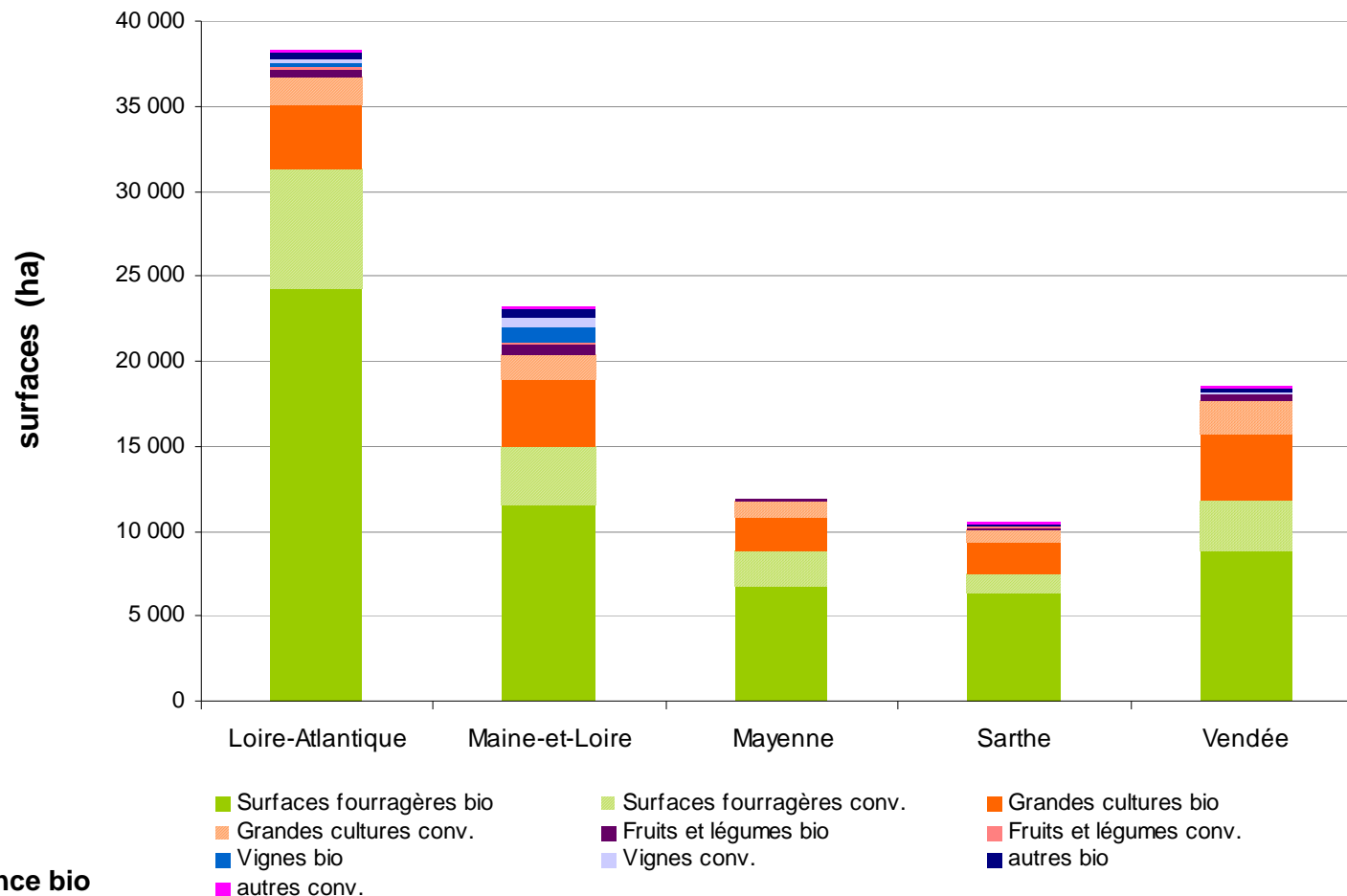


Source : Agence bio



*En Loire-Atlantique, 82 % des surfaces bio sont des surfaces fourragères (65% en France)*

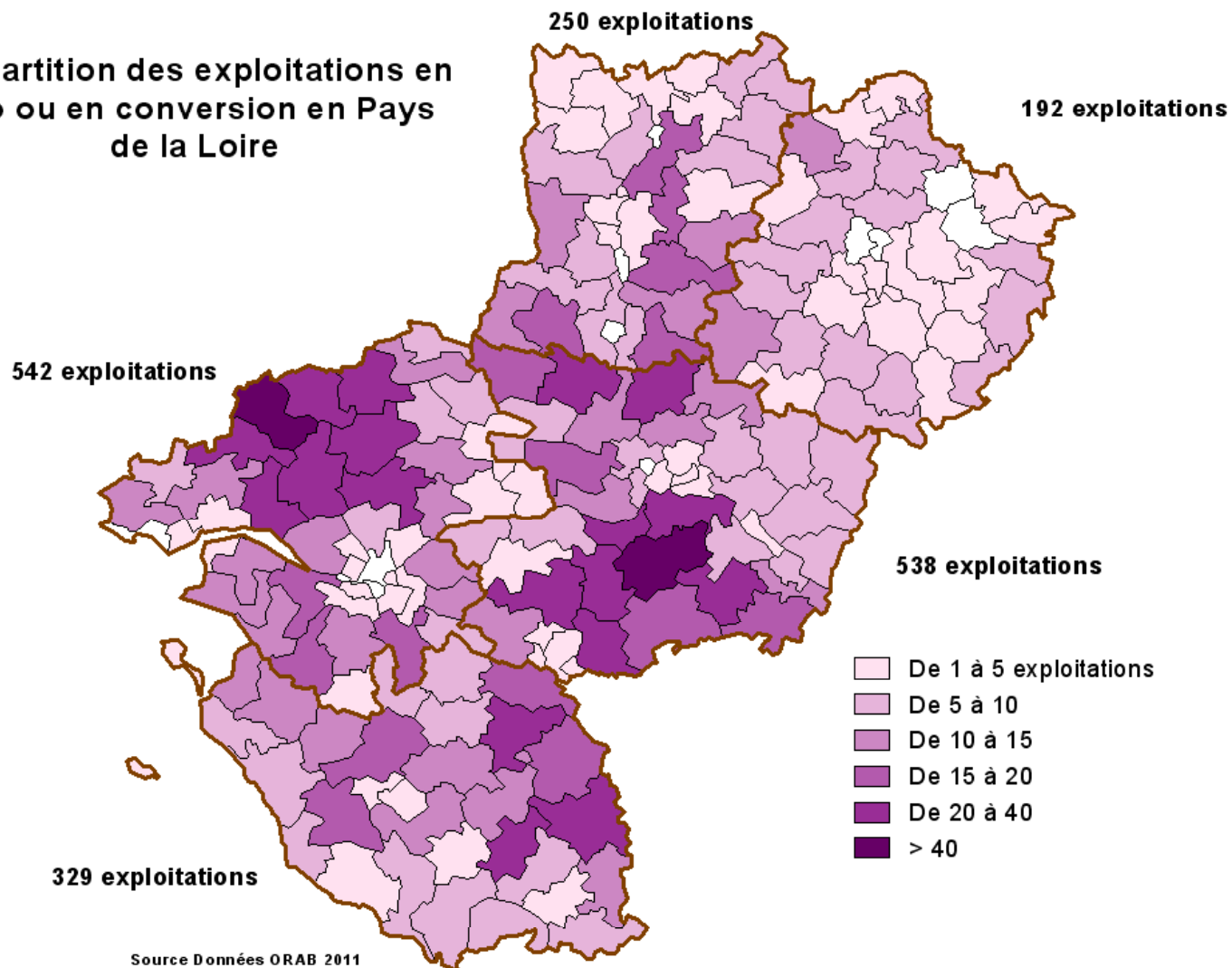
Surfaces certifiées bio et en conversion par filière et département en 2011



Source : Agence bio



## Répartition des exploitations en bio ou en conversion en Pays de la Loire





## *Une production végétale très présente*

Part des surfaces régionales bio dans les surfaces nationales bio  
(*bio + conversion*) et place des Pays de la Loire par rapport aux autres  
régions françaises en 2011

Céréales	13%	2e rang
Protéagineux	14 %	2e rang
Légumes frais	9 %	3e rang
Pommes de table	14 %	2e rang

Source : Agence bio



## *Une production animale particulièrement dynamique*

Part et rang de la région dans le cheptel bio national en 2011  
(bio + conversion)

Vaches allaitantes	15 %	1er rang
Vaches laitières	20 %	1er rang
Truies reproductrices	26 %	1er rang
Poulets de chair	36 %	1er rang
Poules pondeuses	19 %	2e rang
<i>Lait bio (livraisons)</i>	<i>24 %</i>	<i>1er rang</i>

Sources : Agreste et Agence bio





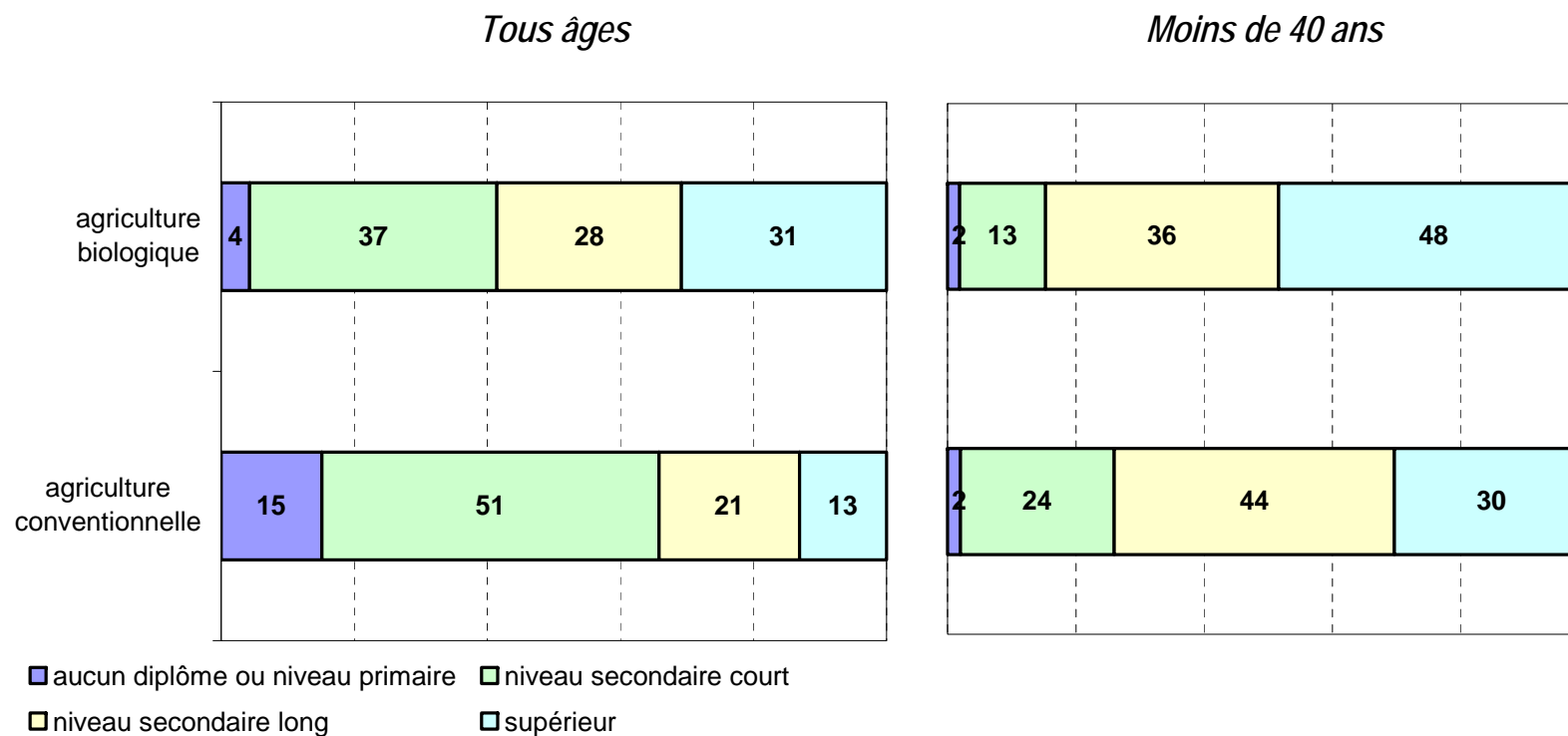
## *Part du cheptel bio en 2011*

	France	Pays de la Loire
Vaches allaitantes	2,4 %	3,5 %
Vaches laitières	2,9 %	4,2 %
Poules pondeuses	6,9 %	12 %
<i>Lait de vache bio (livraisons en litres)</i>	<i>1,4 %</i>	<i>2,2 %</i>

Sources : Agreste (SAA et EAL) et Agence bio



*En Pays de la Loire, des exploitants bio plus jeunes (45 ans contre 48 ans en moyenne) et plus diplômés qu'en agriculture conventionnelle*

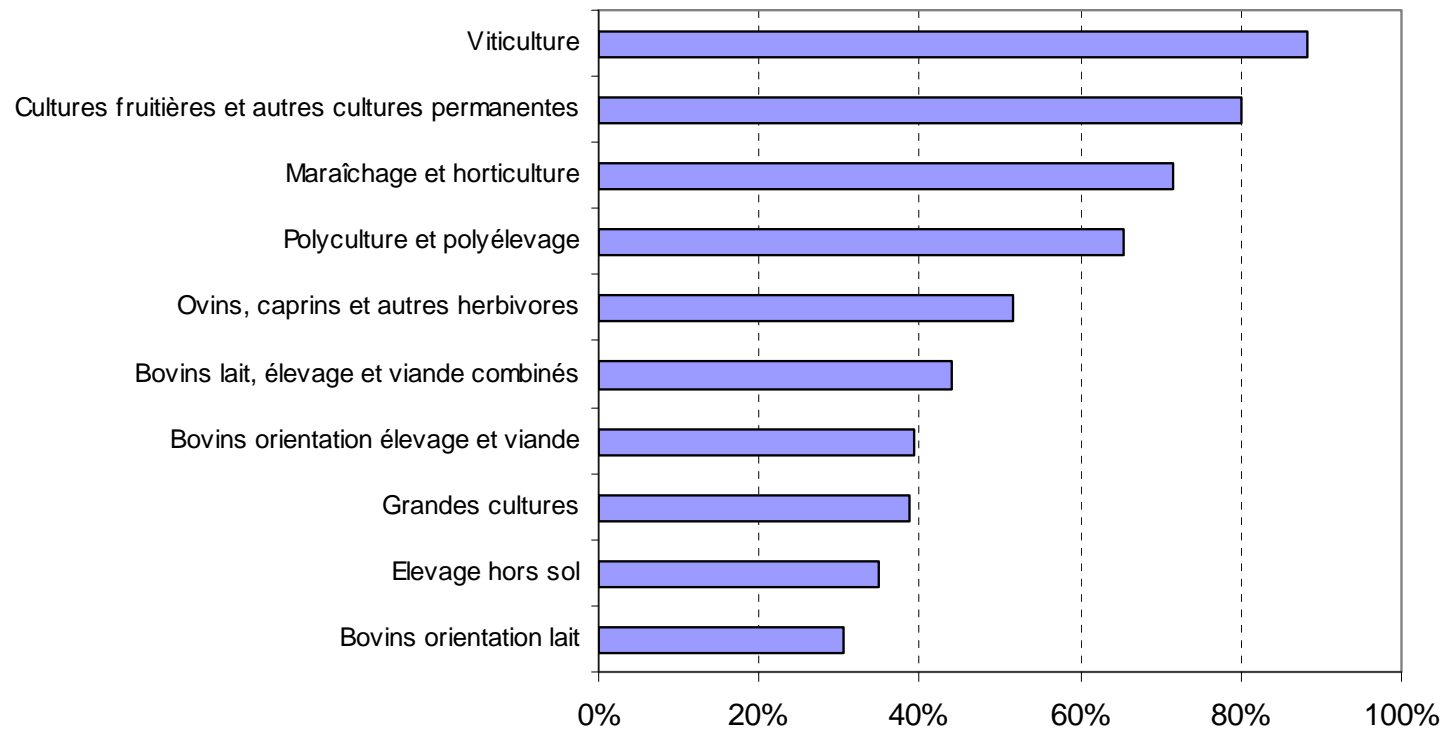


Source : Agreste - Recensement agricole 2010



## *Une exploitation régionale bio sur deux commercialise en circuit court (une sur huit en agriculture conventionnelle)*

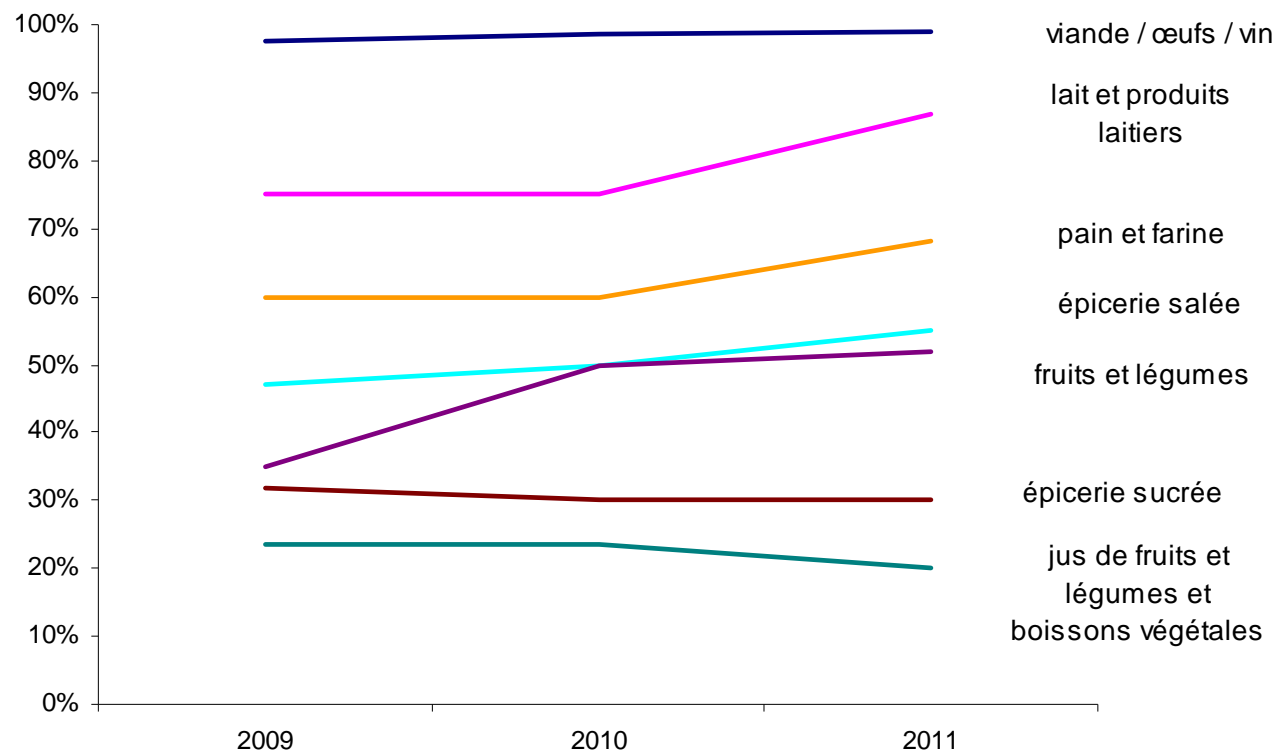
### Part des exploitations bio commercialisant leurs produits via les circuits courts



Source : Agreste- Recensement agricole 2010

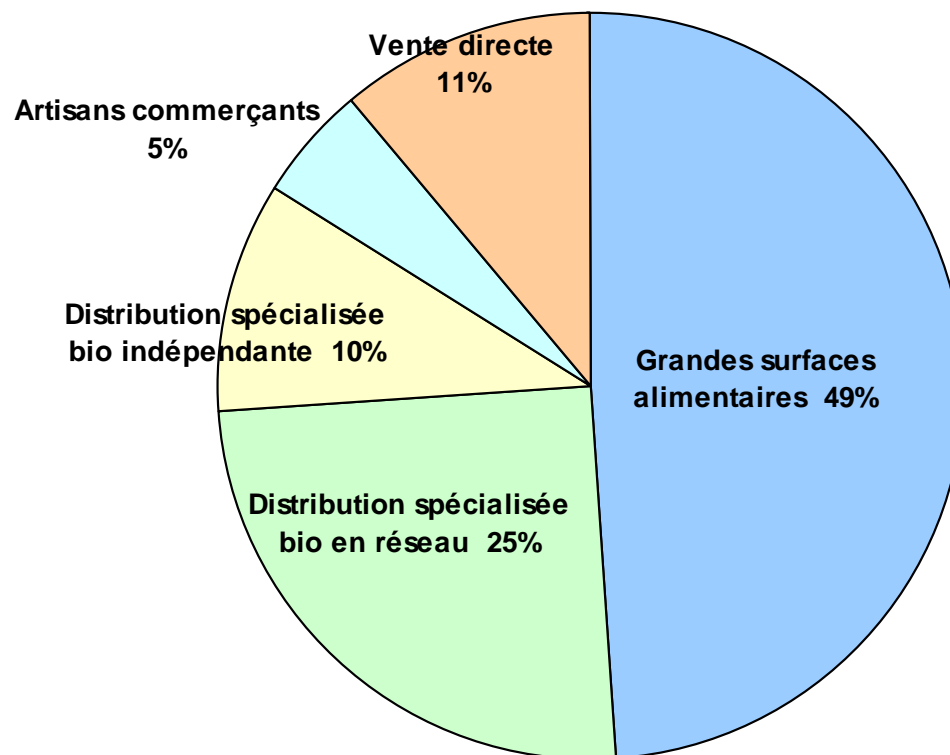
## *Suivant les secteurs, les approvisionnements à l'extérieur de la France sont plus ou moins développés*

### évolution de la part des approvisionnements en France dans la consommation de produits bio



Source : Agence bio

## Répartition en valeur des ventes de produits bio en 2011 en France



**Hors restauration collective**

**Vente directe : surtout fruits et légumes et vin**

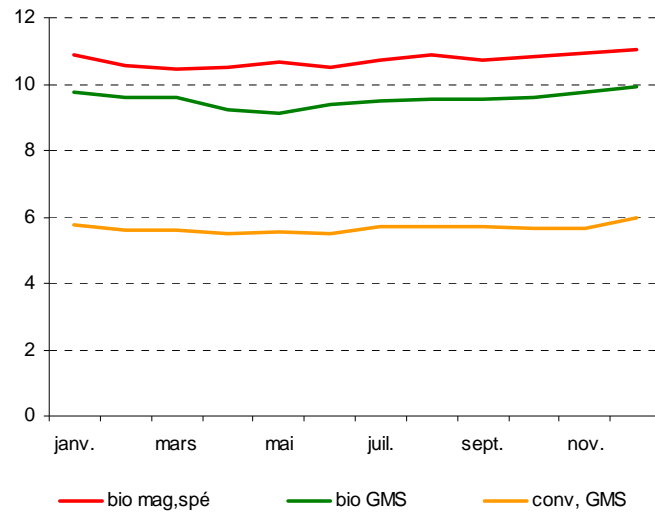
**Artisans : majoritairement le pain et la farine, ainsi que le vin**

**GSA et magasins bio : crèmerie (œufs et produits laitiers) et produits d'épicerie d'abord**

Source : Agence bio

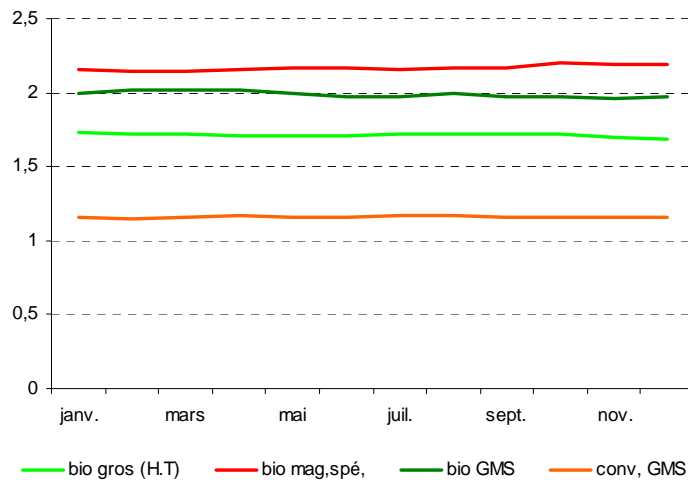


**Poulet PAC Label France**

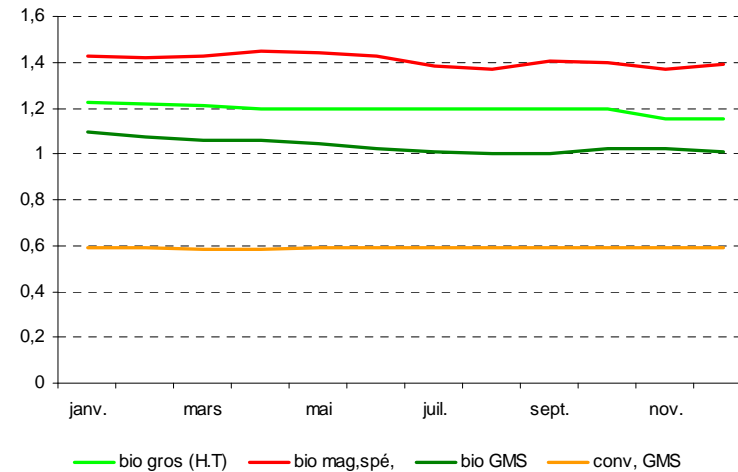


*Des prix plus élevés en magasin spécialisé qu'en GMS pour les produits du secteur animal*

**Boîte de 6 oeufs France**



**Lait UHT 1/2 écrémé France**



**Moyennes 2012**

## C'est l'inverse en fruits et légumes

