



Agriculture BIO

1^{ers} résultats du
recensement
agricole
2010

DRAAF - SRISE, Sylvie Paven

Résultats de
l'ORAB

CRA - pôle bio, Vincent Houben

Conférence régionale AB, 2 février 2012



En 2010 : près de 5 % des exploitations en bio

L'agriculture biologique, c'est :

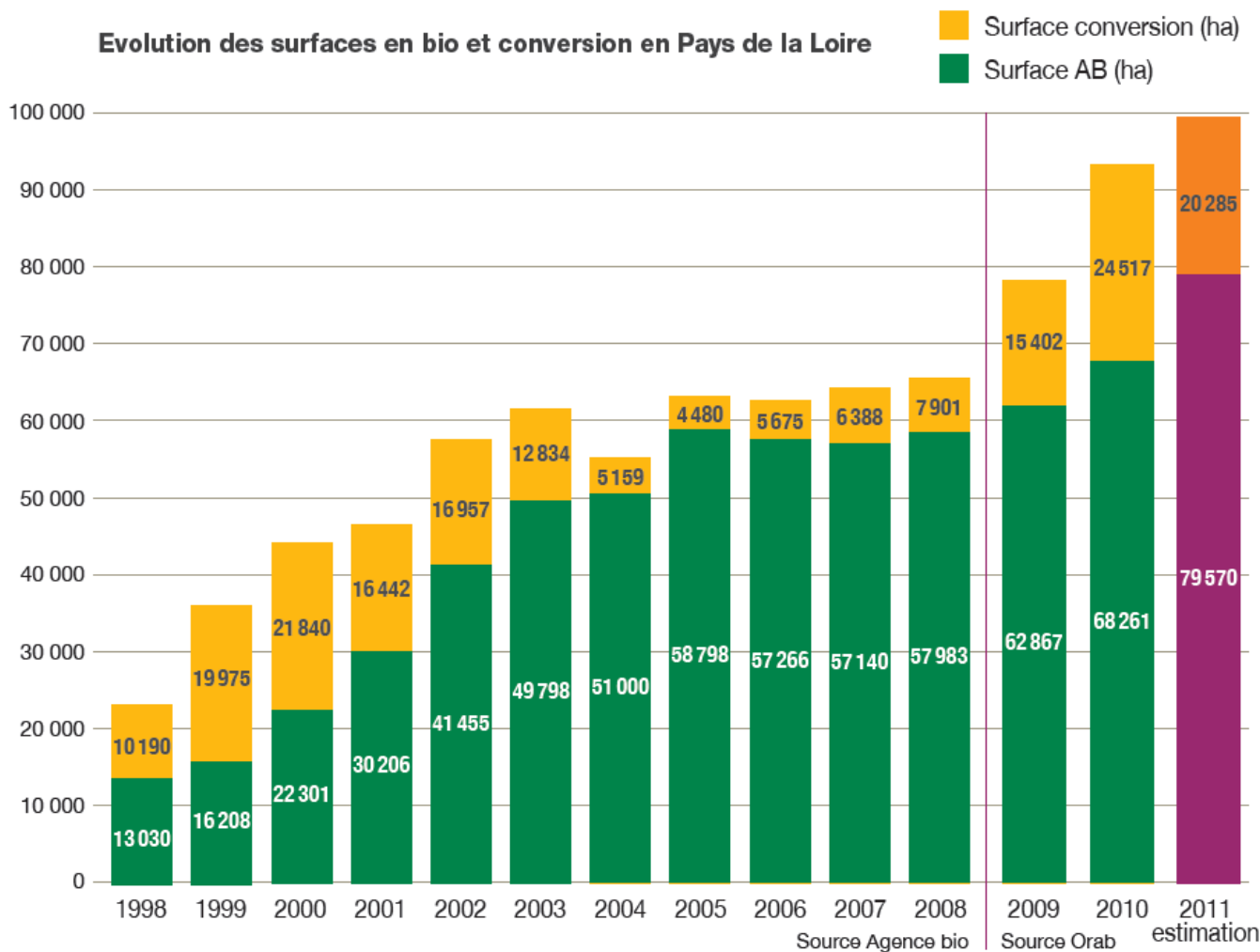
- ▶ 1 640 exploitations en Pays de la Loire

Soit 4,8 % des exploitations agricoles

Soit encore 4,4 % de la SAU

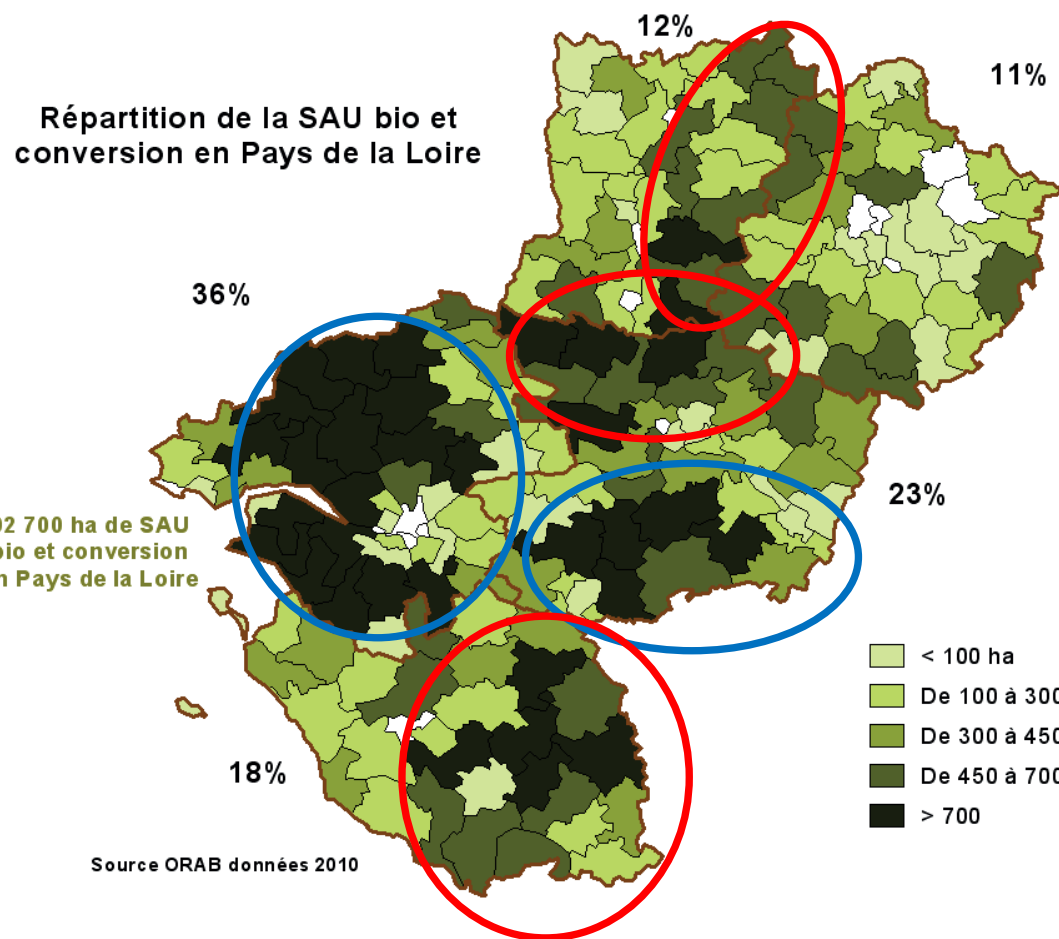
- ▶ impliquant 2 340 chefs d'exploitation ou coexploitants
- ▶ concernant 1 670 salariés permanents non familiaux

Un développement 2010 dans la lignée de 2009 qui tend à s'essouffler



Source :
ORAB

Les surfaces : les 100 000 ha en point de mire



La Loire-Atlantique
caracole en tête et
présente 8,3% de sa
SAU en Bio et
conversion

Localisation : densification marquée en Loire-Atlantique

MAYENNE

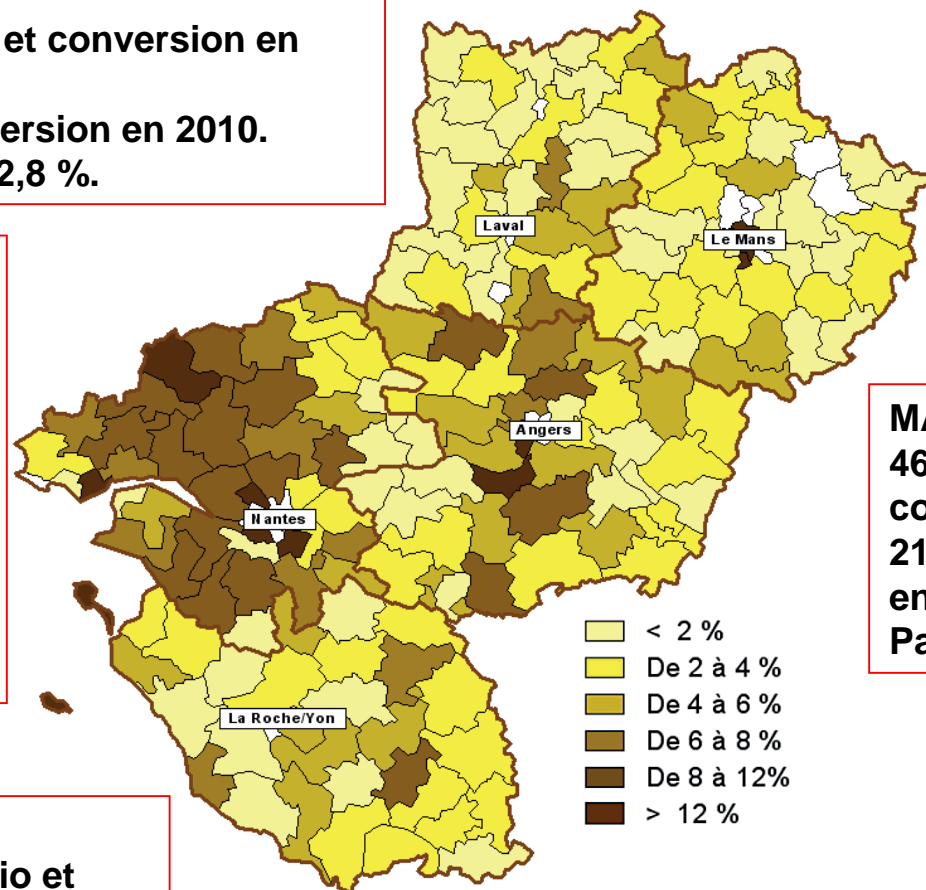
225 exploitations bio et conversion en 2010.
10 935 ha bio et conversion en 2010.
Part de SAU en bio : 2,8 %.

LOIRE ATLANTIQUE

490 exploitations bio et conversion en 2010.
33 650 ha bio et conversion en 2010.
Part de SAU en bio : 8,3 %.

VENDEE

296 exploitations bio et conversion en 2010.
17 000 ha bio et conversion en 2010.
Part de SAU en bio : 3,6 %.



SARTHE

169 exploitations bio et conversion en 2010.
9 875 ha bio et conversion en 2010.
Part de SAU en bio : 2,7 %.

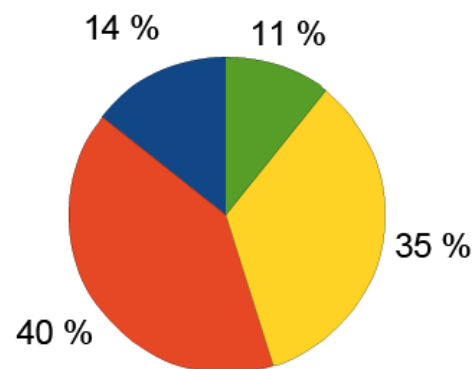
MAINE-ET-LOIRE

469 exploitations bio et conversion en 2010.
21 320 ha bio et conversion en 2010.
Part de SAU en bio : 4,6 %.

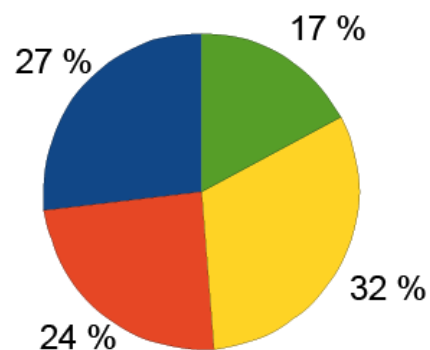
Davantage d'exploitations moyennes en bio

Répartition des exploitations selon leur PBS

Exploitations BIO



Exploitations conventionnelles



La production brute standard (PBS) décrit un potentiel de production des exploitations et permet de les classer en

- Petites : moins de 25 000 €
- Moyennes : 25 000 à 100 000 €
- Grandes * : 100 000 à 250 000 €
- Très grandes : 250 000 € et plus

* Hors précision, les grandes incluent les très grandes exploitations

- Petite
- Moyenne
- Grande
- Très grande

Champ : ensemble des exploitations

PBS et OTEX : définitions

PBS : Production brute standard

Pour déterminer l'importance économique d'une exploitation, on affecte à chaque unité de surface et à chaque effectif d'animaux de l'exploitation, un coefficient représentant le potentiel de production unitaire de chaque spéculation (surface & animaux). C'est donc une valeur potentielle de production réalisable en €

ex : coef. du blé tendre 887,89 €

Expl. 1 a 13,74 ha de blé tendre => PBS blé tendre = 12 199,64 €

Expl. 2 a 14,85 ha de blé tendre => PBS blé tendre = 13 185,20 €

Etc ...

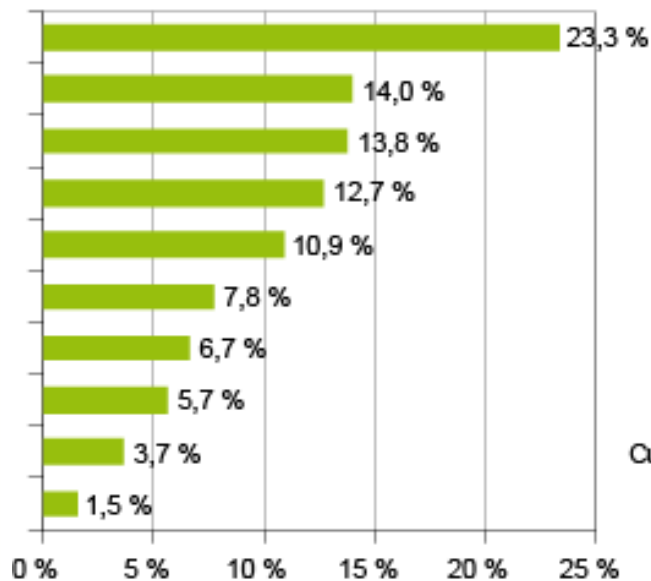
OTEX : Orientation technico-économique, caractérise l'activité dominante de l'exploitation.

La PBS permet également de classer les exploitations selon leur spécialisation. Ainsi une exploitation est spécialisée dans un domaine si la PBS dépasse de 2/3 le total de la PBS.

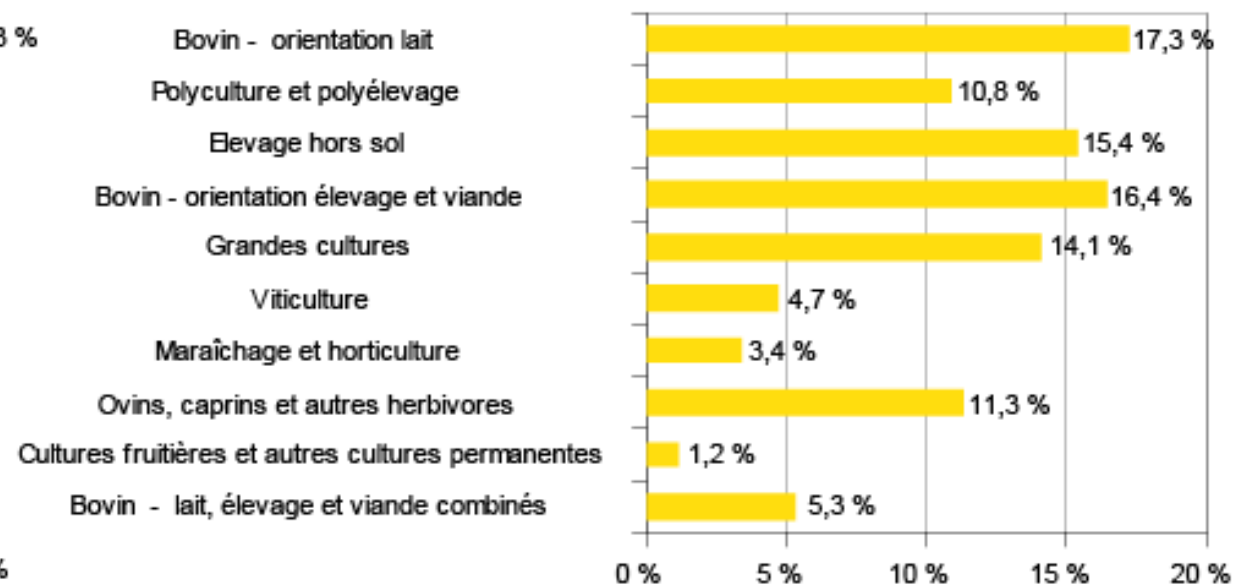
38 % des exploitations BIO sont spécialisées en bovin

Répartition des exploitations selon leur Orientation technico-économique (OTEX)

Exploitations BIO



Exploitations conventionnelles

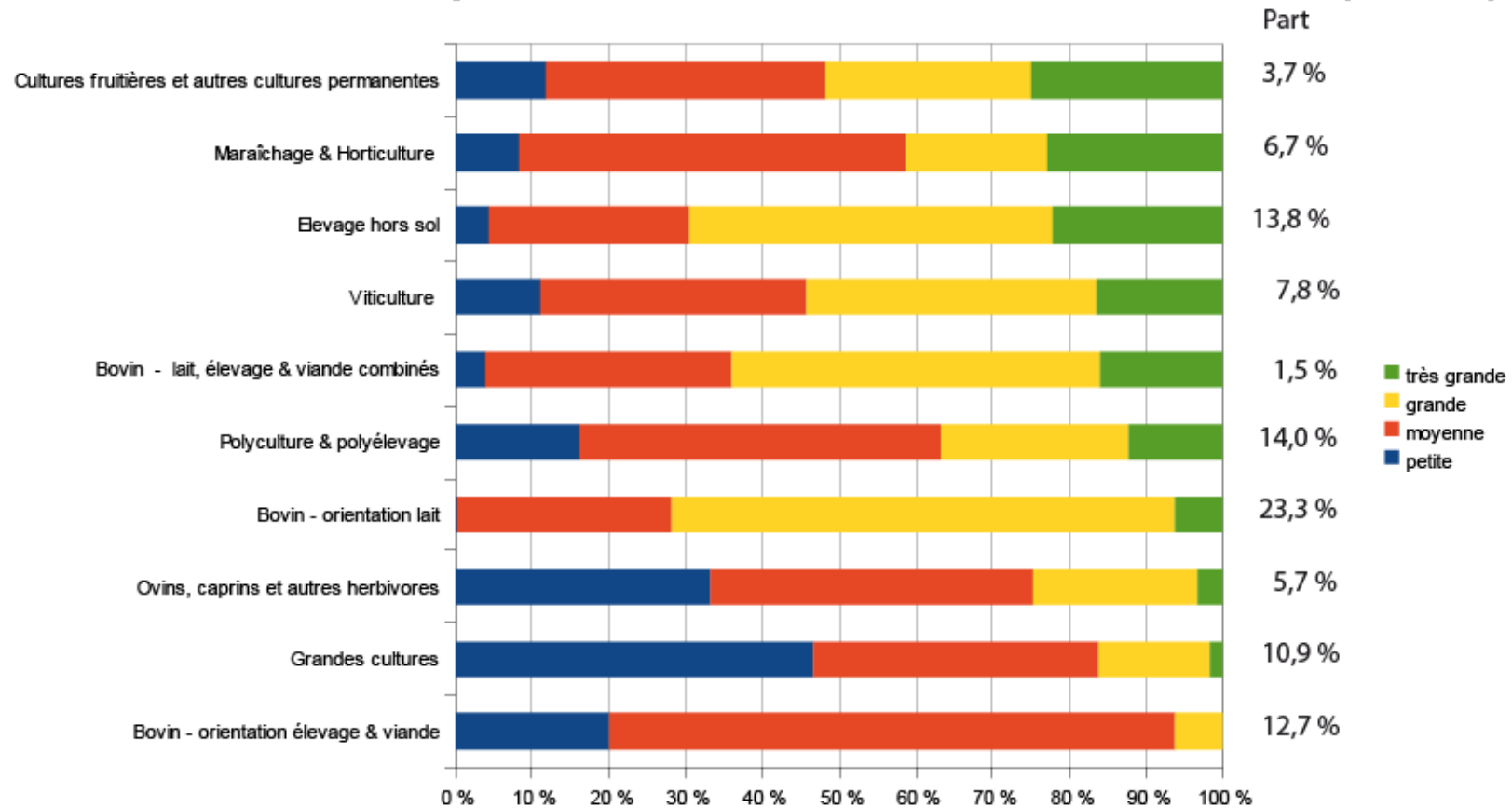


Source : Agreste - Recensement de l'agriculture 2010 provisoire

Champ : ensemble des exploitations

3/4 des exploitations laitières sont grandes

Taille des exploitations BIO selon leur orientation (OTEX)



Source : Agreste - Recensement de l'agriculture 2010 provisoire

Champ : ensemble des exploitations BIO

50 % d'UTA en plus dans les exploitations bio

	Nombre d'exploitations			Nb UTA totale pour 100 ha de SAU		SAU moyenne par exploitation		Chefs et coexploitants par exploitation, en UTA	
	Ens.	Bio	Part des bio	Conv.	Bio	Conv.	BIO	Conv.	BIO
Grandes cultures	4 778	178	4%	1,7	3,0	57	59	0,7	1,0
Maraîchage et horticulture	1 221	109	9%	47,6	64,2	14	14	1,2	1,3
Viticulture	1 673	127	8%	9,9	18,8	28	20	1,1	1,2
Cultures fruitières et autres cultures permanentes	448	60	13%	19,6	29,8	33	33	1,0	1,2
Bovin - orientation lait	6 017	381	6%	2,3	2,4	85	88	1,7	1,6
Bovin - orientation élevage et viande	5 575	208	4%	1,9	1,5	55	90	0,9	1,1
Bovin - lait, élevage et viande combinés	1 760	25	1%	2,0	1,8	103	128	1,7	1,7
Ovins, caprins et autres herbivores	3 796	93	2%	4,9	3,6	19	51	0,6	1,2
Elevage hors sol	5 265	226	4%	3,4	3,8	60	46	1,4	1,3
Polyculture et polyélevage	3 773	229	6%	2,1	3,9	96	67	1,4	1,4
Total	34 357	1 637	5%	3,0	4,5	61	63	1,1	1,3

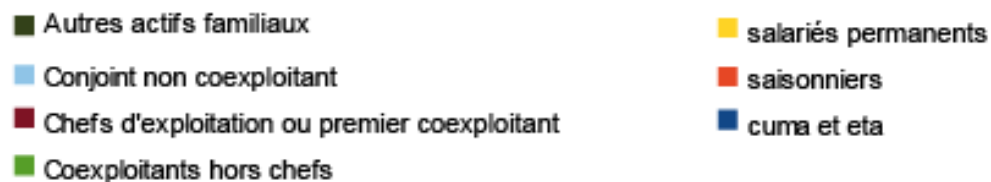
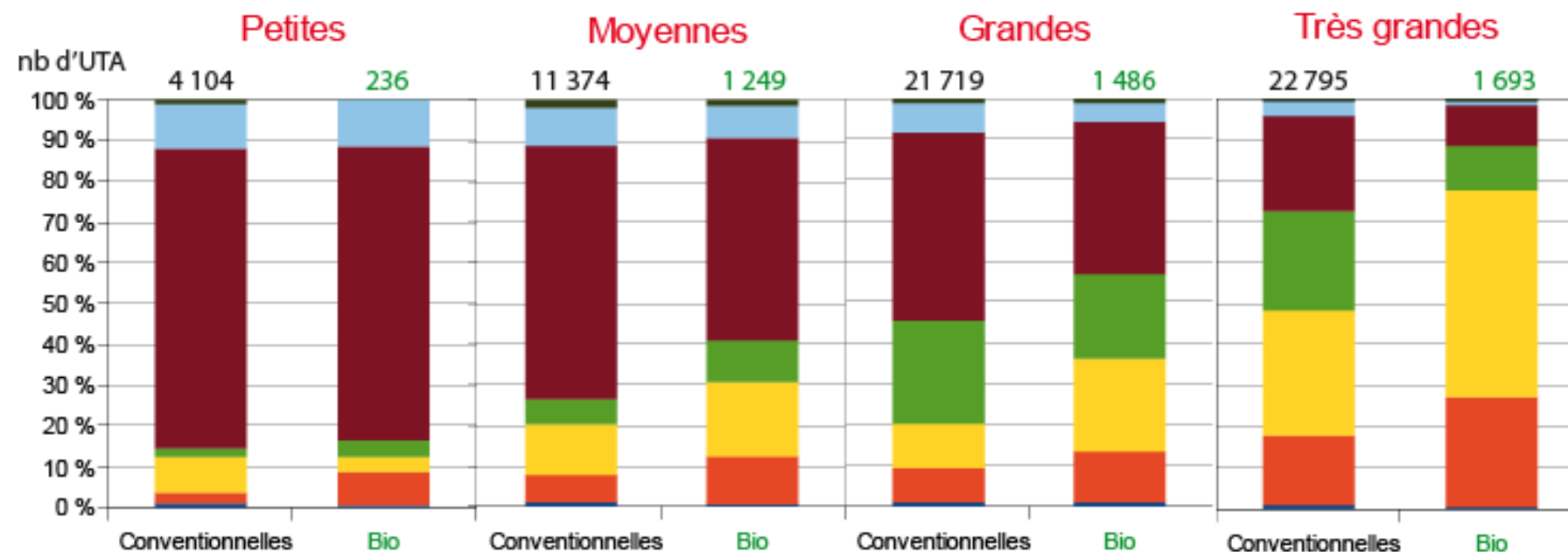
Conv. = exploitations conventionnelles

Champ : Ensemble des exploitations

Source : Agreste – Recensement agricole 2010 provisoire

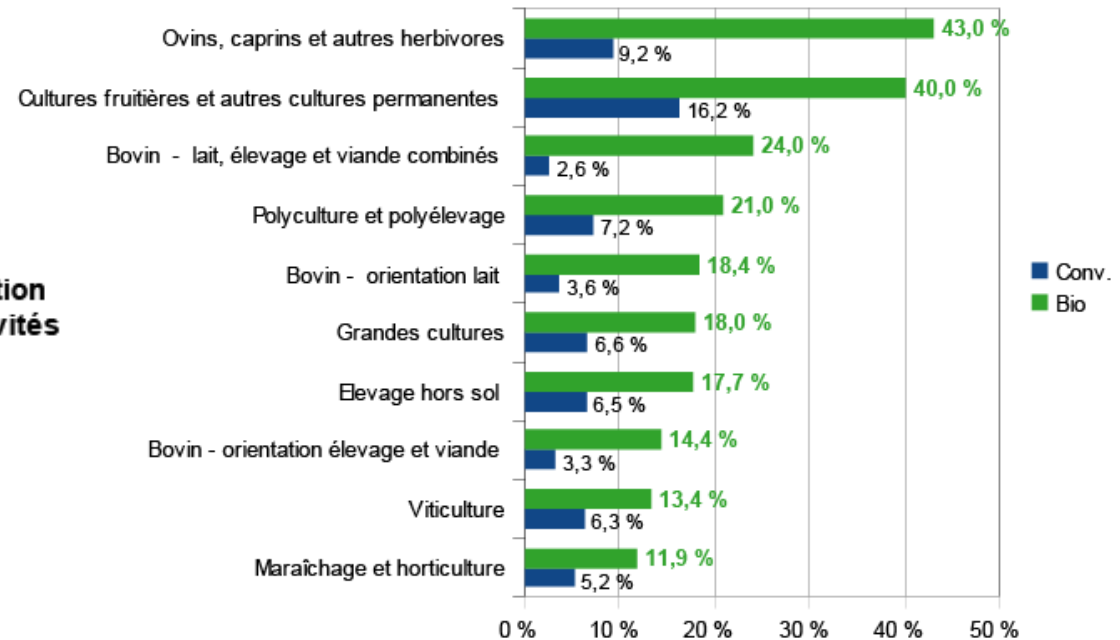
Répartition des UTA selon la taille des exploitations

Part en %



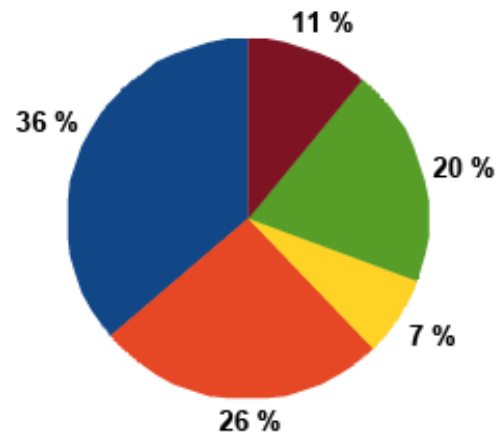
3 fois plus de diversification chez les bio

Part des exploitations ayant une activité de diversification, selon leur OTEX



Source : Agreste - Recensement de l'agriculture 2010 provisoire

Exploitations BIO ayant une activité de diversification réparties selon la part de CA dégagée par ces activités



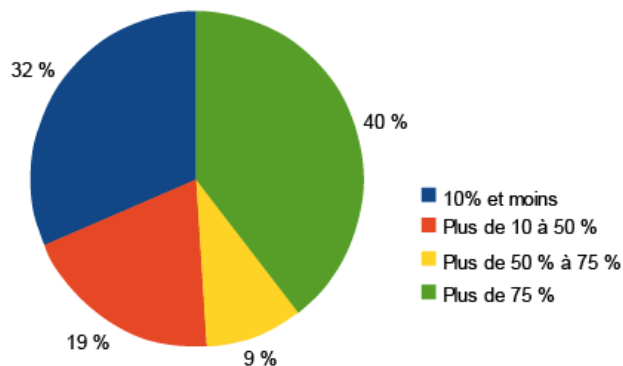
- 10% et moins
- Plus de 10 à 50 %
- Plus de 50 % à 75 %
- Plus de 75 %
- Par le biais d'une autre entité juridique

Les activités de diversification par ordre d'importance :

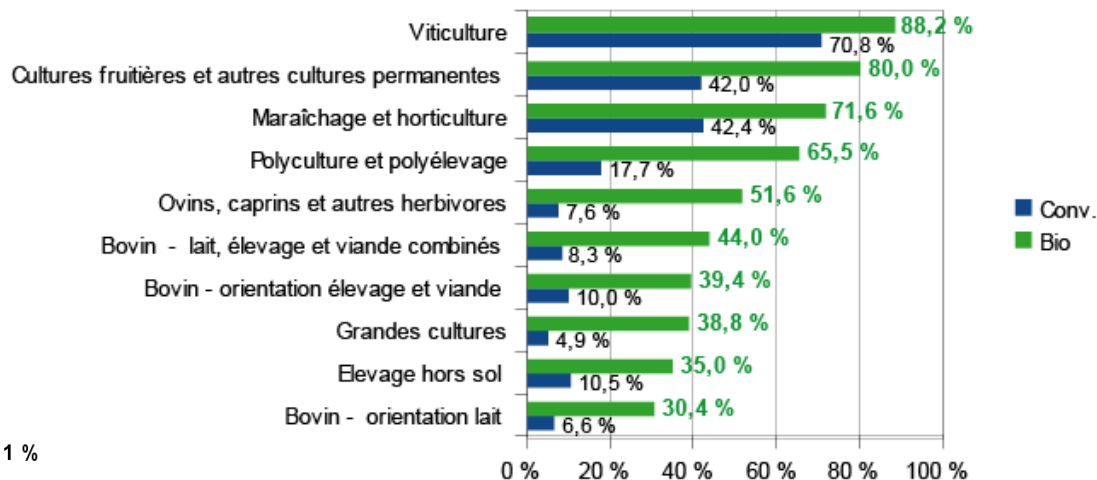
- Transformation du lait
- Transformation d'autres produits agricoles
- Hébergement

Une exploitation bio sur 2 commercialise via les circuits courts

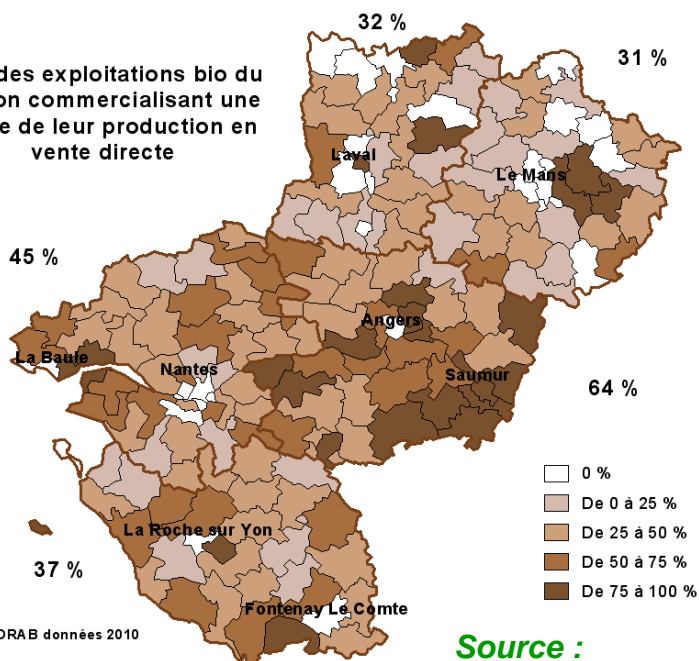
Exploitations BIO commercialisant via des circuits courts selon la part que cela représente dans leur CA



Part des exploitations commercialisant leurs produits via des circuits courts



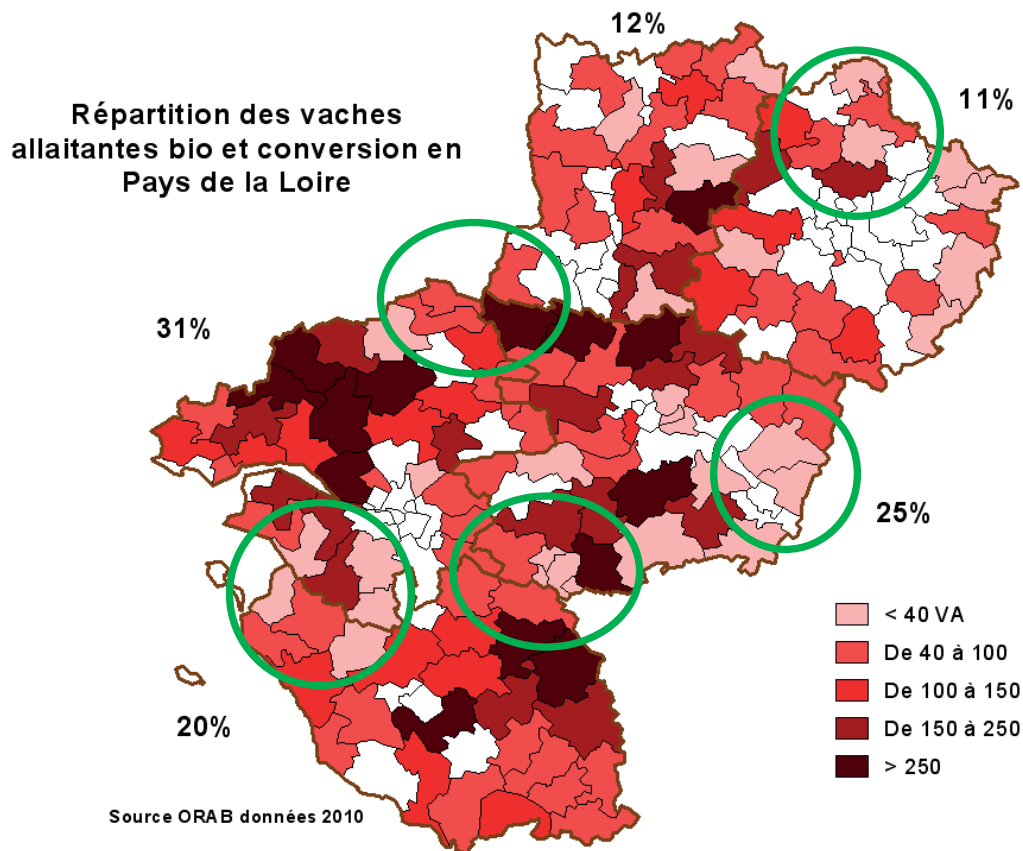
Part des exploitations bio du canton commercialisant une partie de leur production en vente directe



Sur les 790 exploitations bio commercialisant via les circuits courts, 54 % utilisent la vente directe (cueillette, marché à la ferme, etc...)

Ensuite, 16 % font les marchés, 12 % vendent des paniers (type (AMAP)).

Zoom sur les exploitations BIO en bovin viande



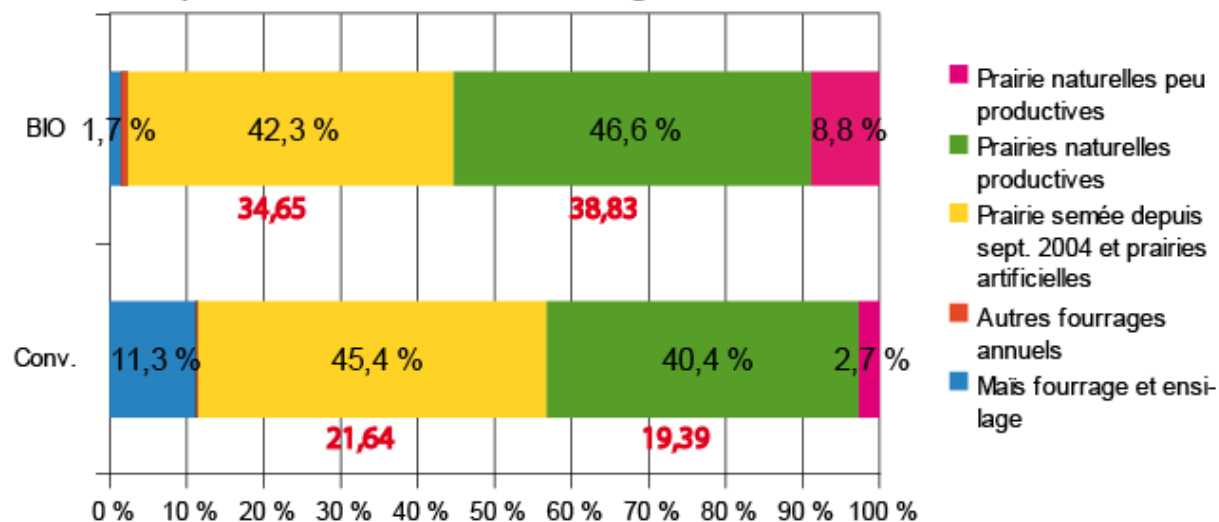
16 800 vaches allaitantes en bio ou conversion en 2010.
419 exploitations régionales ont des vaches allaitantes en bio ou conversion.
40 vaches allaitantes en moyenne par exploitation.
3,5 % des vaches allaitantes de la région sont en bio ou conversion.

22 % des exploitations ayant des bovins viande sont en système tout herbe, sans autre fourrage et grandes cultures autoconsommées.
5 % sont des systèmes avec plus de 10 % de maïs autoconsommé dans la SFP.
18 % des exploitations bovins viande utilisent du maïs fourrage.

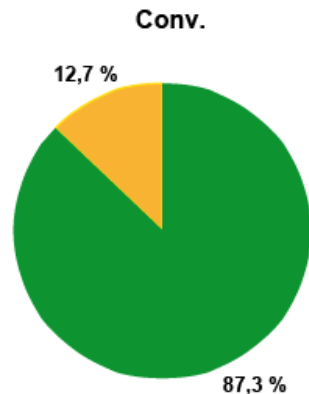
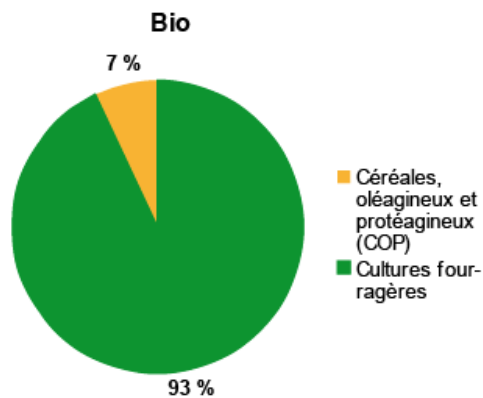
Bovins viande bio : 93 % de leur SAU en cultures fourragères

Bovins viande Bio : 4 % des exploitations « bovin viande »

Répartition des cultures fourragères selon le mode de culture

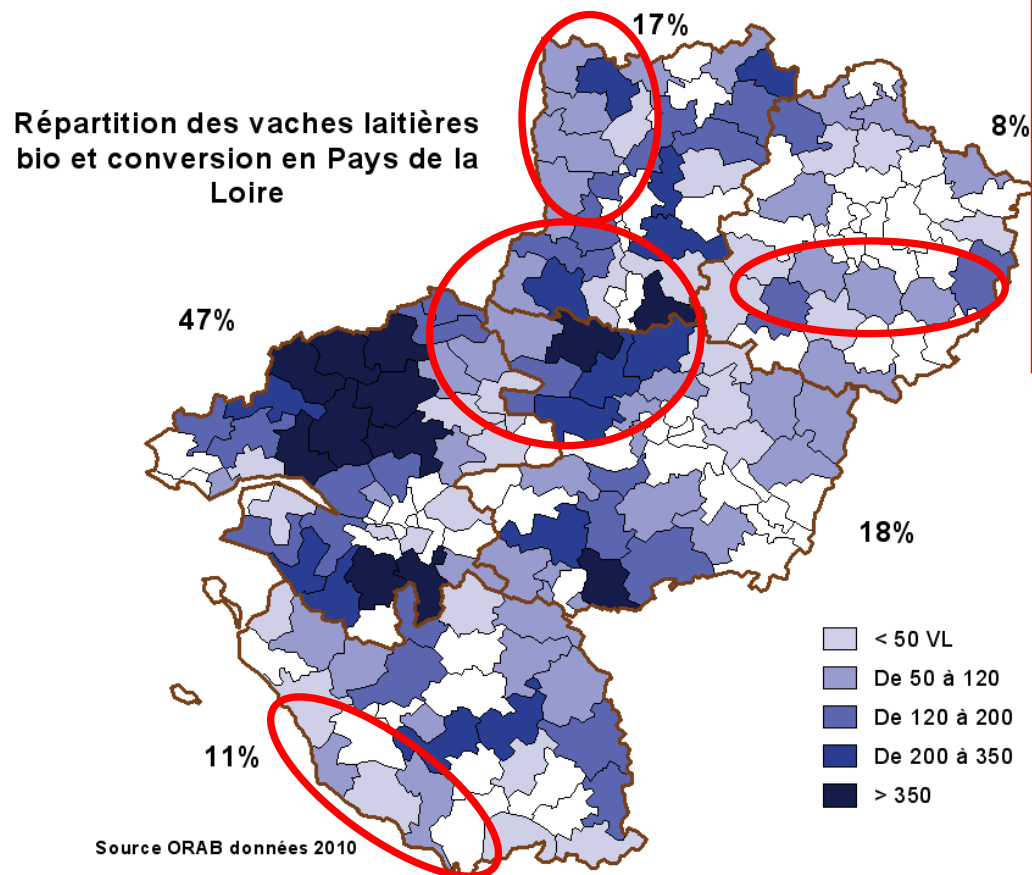


Ventilation de la SAU « Bovin Viande »



en rouge : moyenne

Zoom sur les exploitations BIO en bovin lait



21 470 vaches laitières en bio et conversion en 2010.
427 exploitations régionales ont des vaches laitières en bio ou conversion.
50 vaches laitières en moyenne par exploitation.
3,8 % des vaches laitières de la région sont en bio ou conversion.

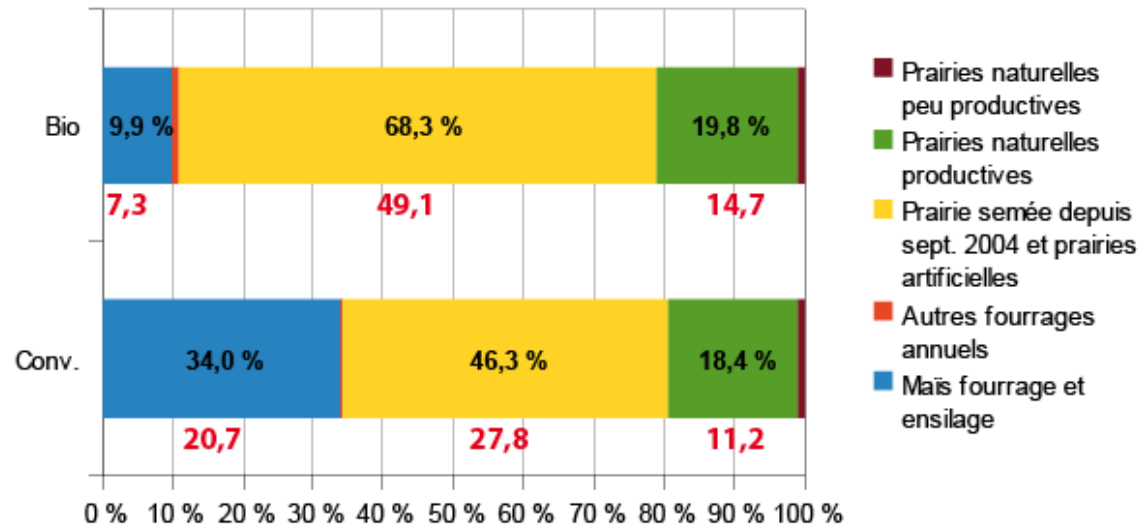
320 000 L de quota laitier par exploitation en bio et conversion
137 millions de litres de quotas laitiers bio et conversion en 2010
116 millions de litres de lait bio et conversion produits et vendus en Pays de la Loire en 2010. Comparé à 2009, l'écart se creuse entre le lait effectivement produit et le quota : la sécheresse a affecté la production.

Source :
ORAB

Bovins viande bio : 84 % de leur SAU en cultures fourragères

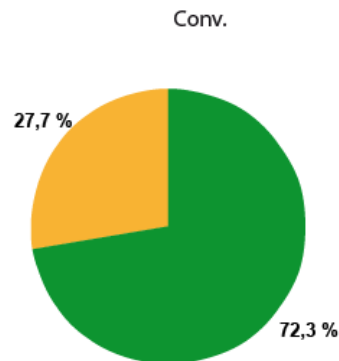
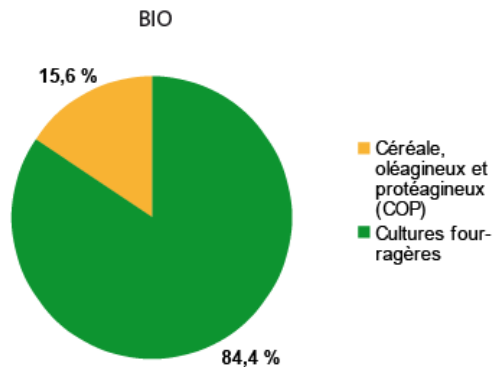
Bovins lait Bio : 6 % des exploitations « bovin lait »

Répartition des cultures fourragères



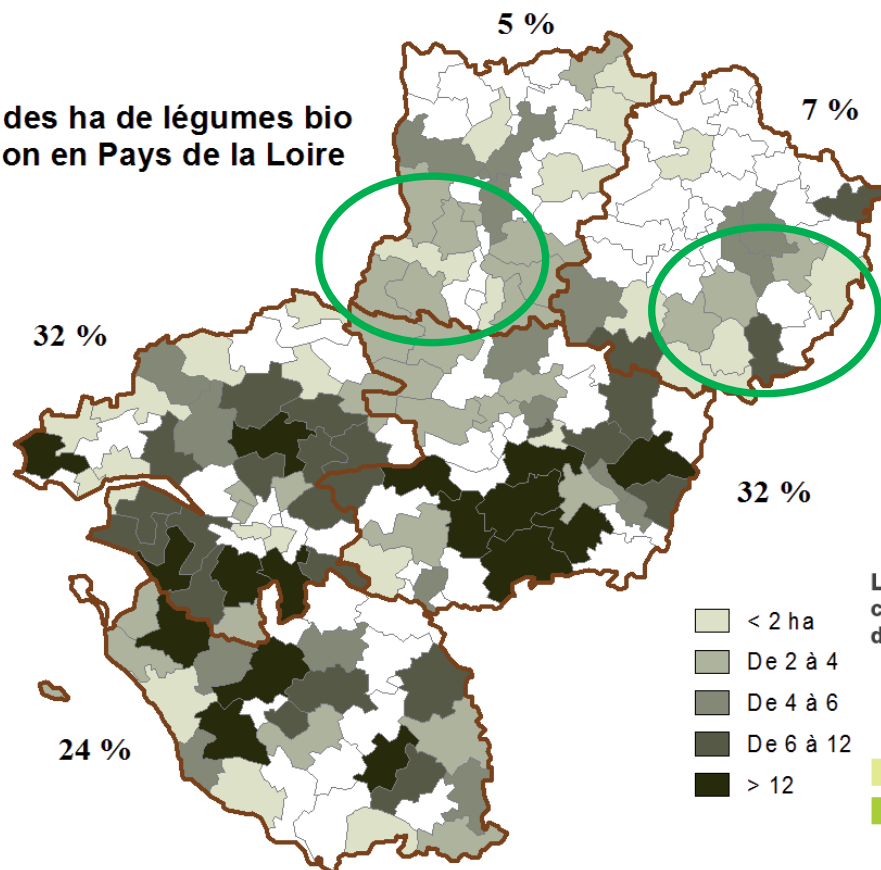
en rouge : moyenne

Ventilation de la SAU «Bovin Lait»



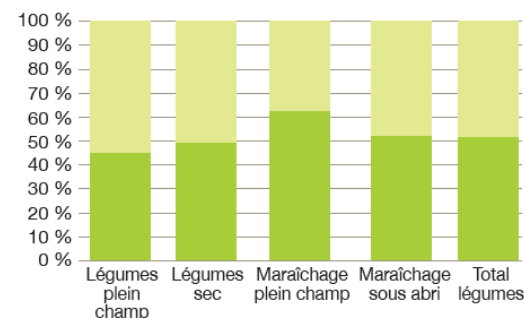
Zoom sur les exploitations BIO maraîchères

Répartition des ha de légumes bio et conversion en Pays de la Loire



Source ORAB données 2010

**1 216 ha en légumes bio et conversion en 2010 :
+ 35 % comparé à 2009.
263 exploitations bio régionales ont des légumes.
4,7 ha : surface moyenne en légumes bio.
11,1 % des ha en légumes de la région sont en bio**

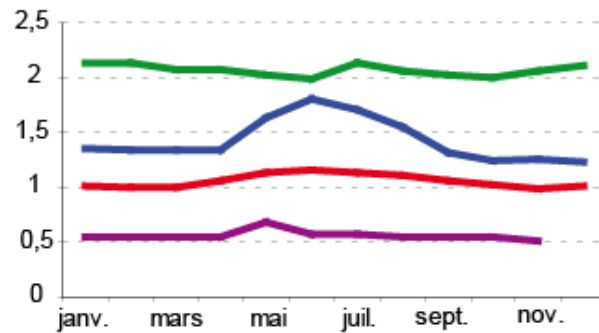


Source :
ORAB

Prix de gros en bio : plus réactifs aux quantités mises en marché

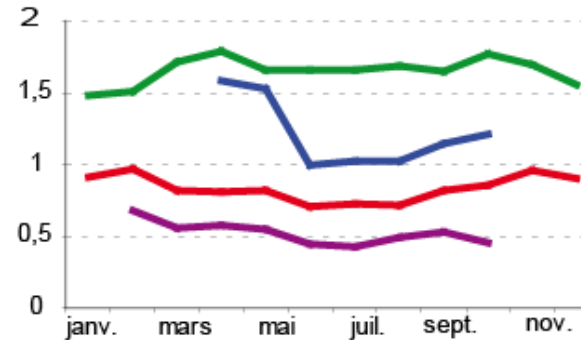
Carotte lavée France

en € HT le kilo



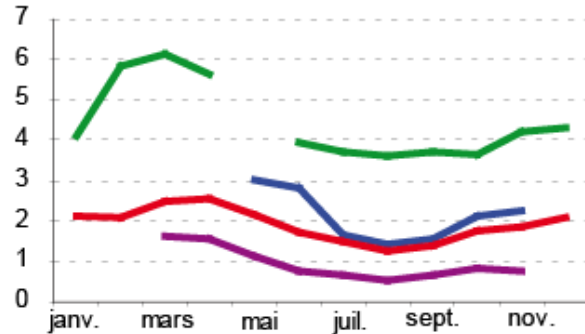
Concombre France 500/600gr la pièce

en € HT la pièce



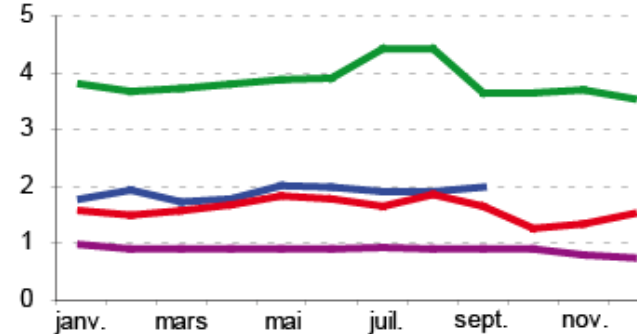
Tomate ronde France calibre 57/67

en € HT le kilo



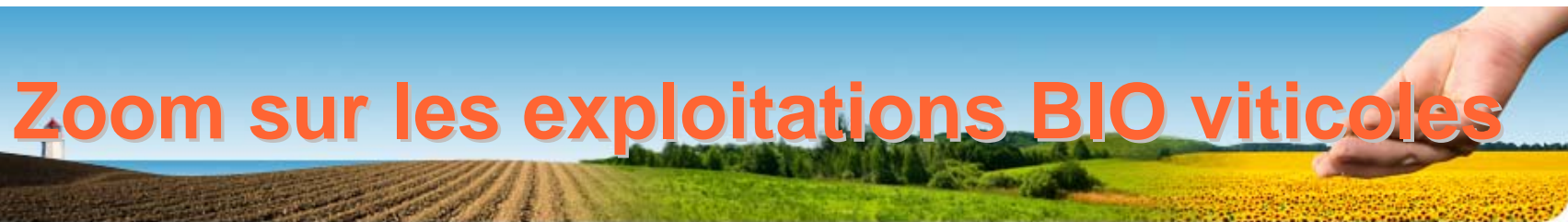
Pomme Golden France calibre 135/170g

en € HT le kilo



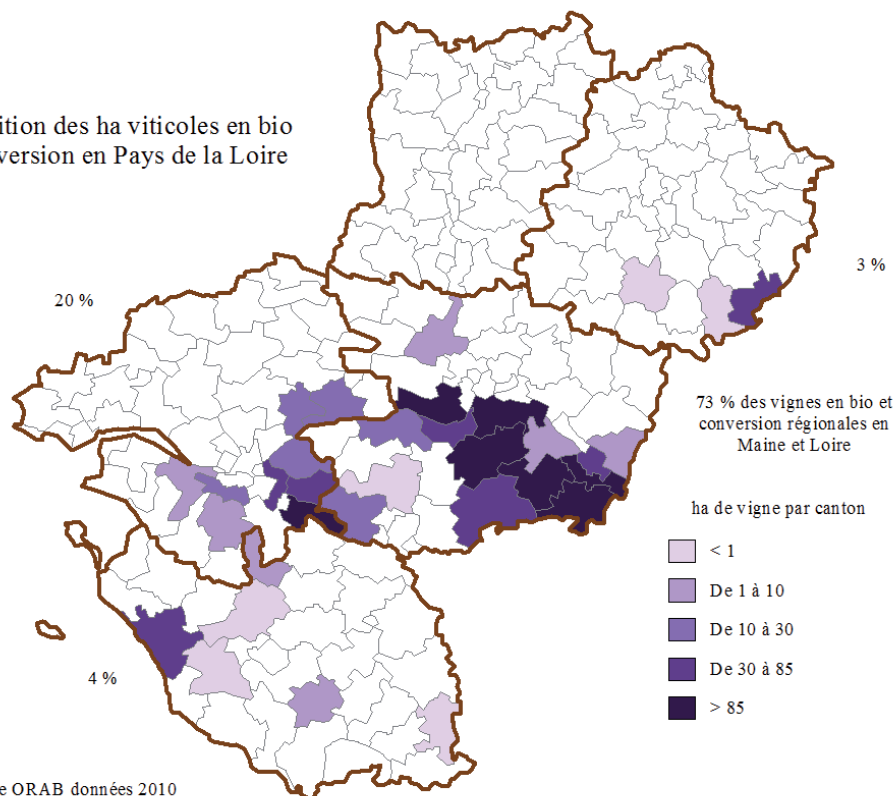
Données 2011

— bio gros — bio GMS
— conv. Gros — conv. GMS



Zoom sur les exploitations BIO viticoles

Répartition des ha viticoles en bio et conversion en Pays de la Loire



Source ORAB données 2010

**1 734 ha en vigne bio et conversion en 2010 :
 + 21 % comparé à 2009 et une très forte progression en 2011.
 141 exploitations bio régionales ont de la vigne.
 12,3 ha : surface moyenne en vigne bio.
 4,8 % des ha en vigne de la région sont en bio.
 Volume de production estimé en 2010 :
 27 200 hl en Muscadet et 57 200 hl en Anjou-Saumur.**

Revenus et soldes de gestion

	Conv.	Bio	Conv.	Bio	Conv.	Bio
	Bovins lait		Bovins viande		Ensemble OTEX	
UTA	1,84	1,70	1,34	1,40	1,72	1,6
UTA totaux	1,97	2,00	1,42	1,40	2,26	2,3
SAU/UTA	49,1	57,0	66,5	74,3	48,6	51,7
Produit brut	209 515	203 975	120 405	116 086	249 330	237 572
EBE	82 966	82 850	42 583	43 896	77 622	87 104
RCAI	39 590	40 373	14 418	20 761	30 611	50 418
Taux endettement %	42	54	36	49	50	53
dont endettement CT%	9	12	9	11	13	15
annuités/EBE %	40	45	82	63	49	38
EBE/UTA	45 072	48 768	31 826	31 358	45 218	54 497
Prélèvements privés /UTA	19 645	22 710	13 781	14 533	17 951	18 288

Conv. = exploitations conventionnelles

Champ : Ensemble des exploitations

Sources : Agreste – RICA (données exploitations conventionnelles),

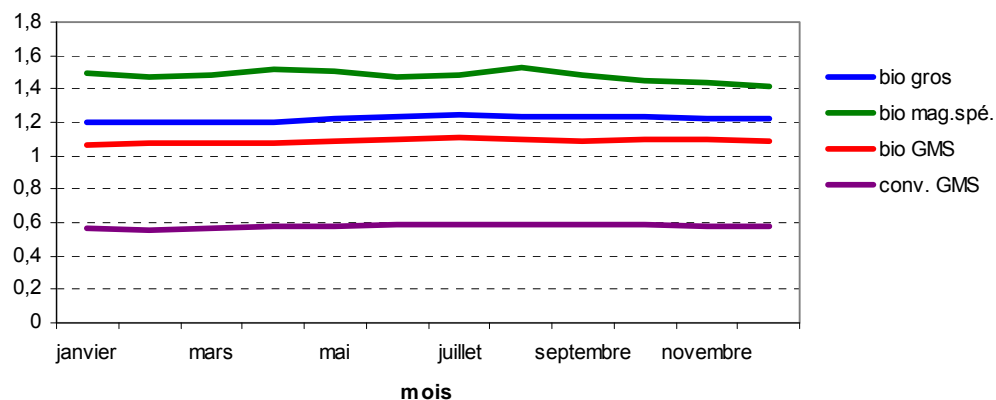
Revenus agricoles de l'AB publication réalisées par la Chambre d'Agriculture du Maine-et-Loire (exp. Bio)

Prix du lait UHT plutôt stable

Lait UHT 1/2 écrémé bouteille plastique

Lait UHT 1/2 écrémé bouteille plastique

en €HT la bouteille



Données 2011

Cotations bovines

Vaches R : en 2011,
3,37 €/kg en conventionnel,
et +9% en bio,

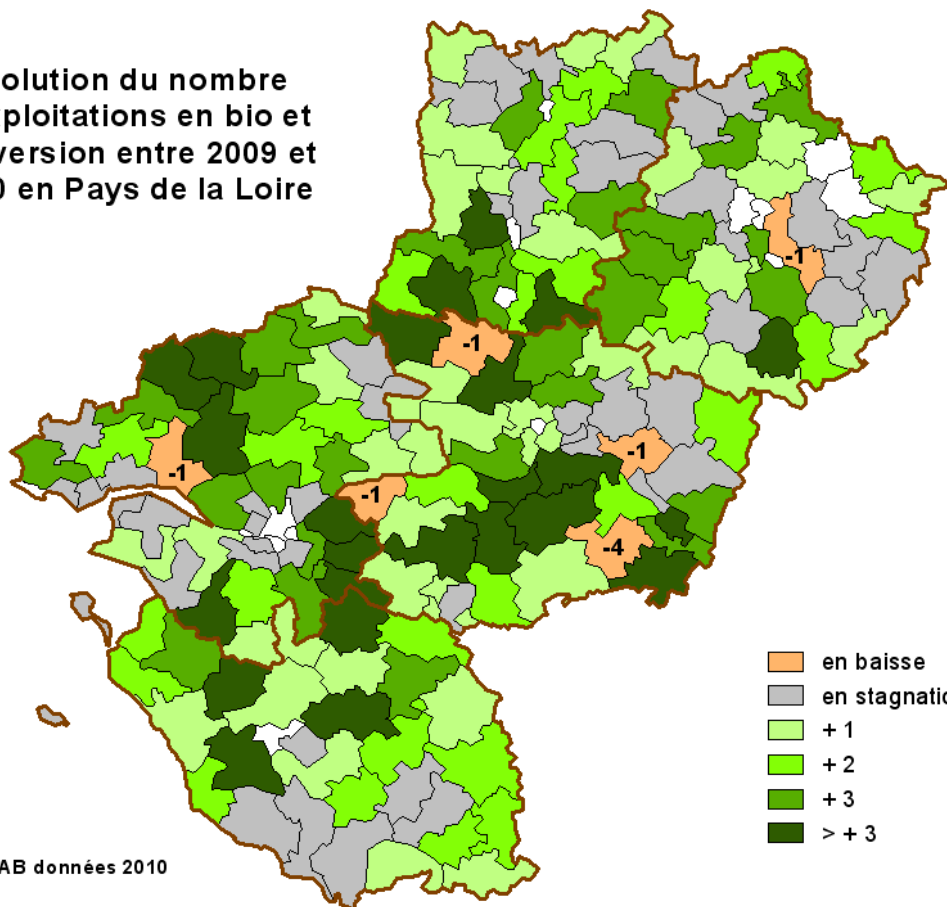
Vache O : en 2011,
2,93 €/kg en conventionnel
et +13% en bio,

Veau de boucherie R : en 2011,
6,07 €/kg en conventionnel
et +13% en bio.

Source : FAM et UNEBio

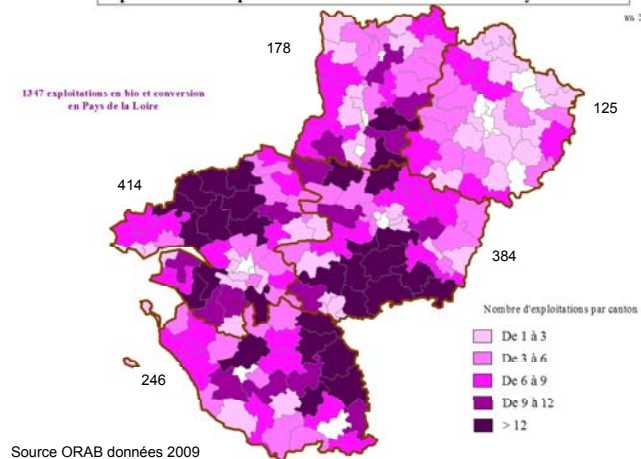
Évolution 2009-2010

Evolution du nombre d'exploitations en bio et conversion entre 2009 et 2010 en Pays de la Loire



Source ORAB données 2010

Répartition des exploitations bio ou en conversion en Pays de la Loire



**Une densification dans les secteurs déjà dynamiques
Une progression plus faible dans les secteurs à dominante céréalière.**



Évolution 2011 : les grandes tendances

**7 063 ha supplémentaires en 2011 pour
125 exploitations**

Une nette disparité entre la Loire Atlantique et la Maine et Loire
3 861 ha pour 44 exploitations (44) dominante Bovine
1 320 ha pour 45 exploitations (49) dominante Végétale

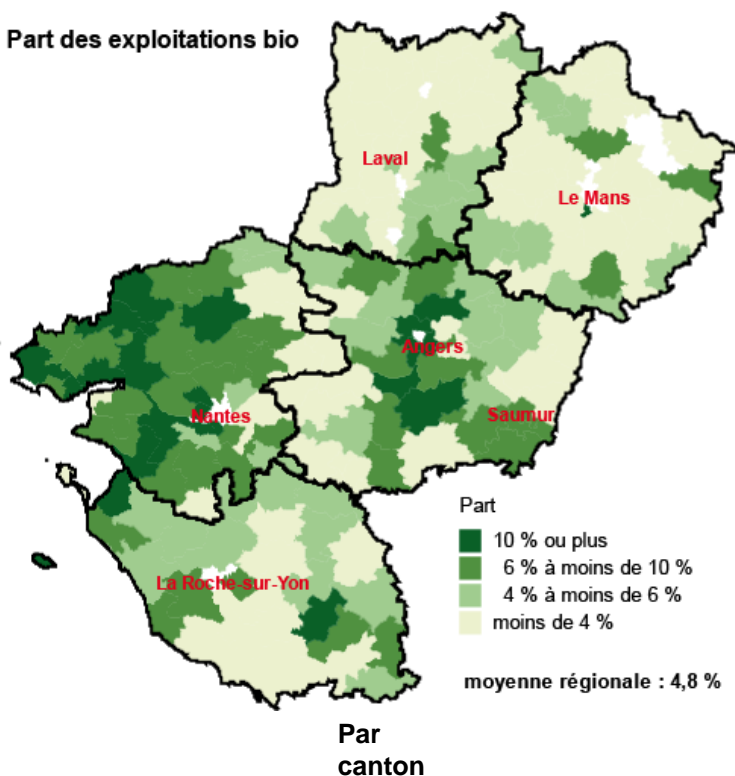
Un coup de frein dans le développement d'une façon générale
-ralentissement en Lait (10 millions de litres potentiel en 2014)
-Quasi arrêt en volaille
-De nombreuses installations en maraîchage (petites structures (< 3 ha))
-Un maintien des conversions en Viticulture surtout en Anjou-Saumur.

Conversion potentielle du BIO, plutôt autour des villes

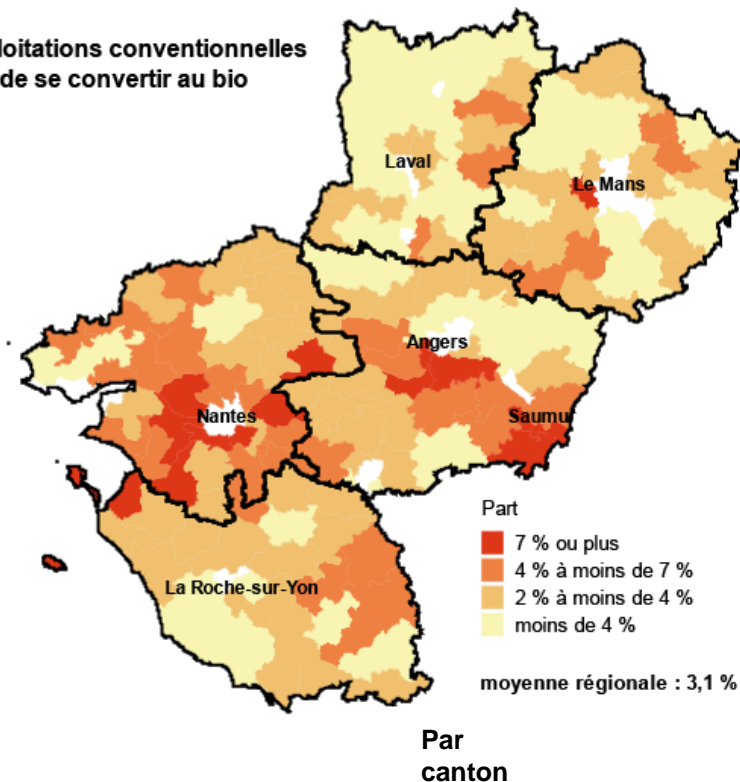
Aujourd'hui :

Prévisions pour demain :

Part des exploitations bio



Part des exploitations conventionnelles envisageant de se convertir au bio d'ici 5 ans

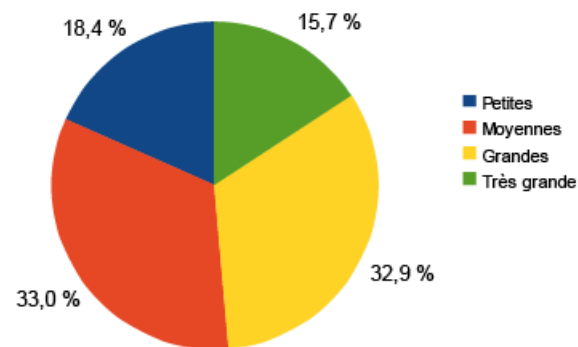


Source : Agreste - Recensement de l'agriculture 2010 provisoire

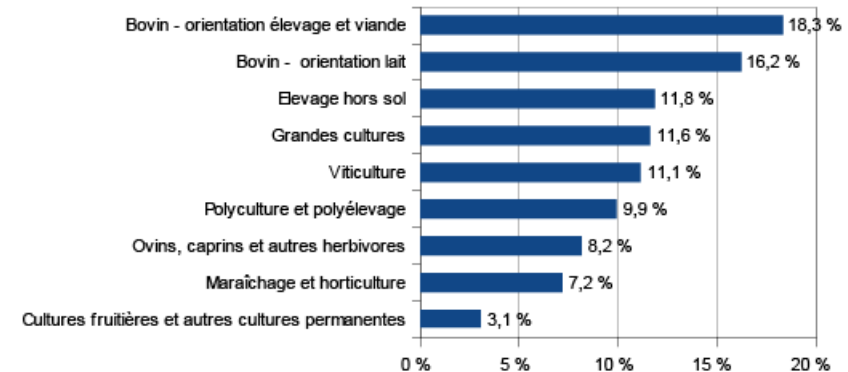
Champ : toutes exploitations

Profil des exploitations envisageant une conversion d'ici à 5 ans

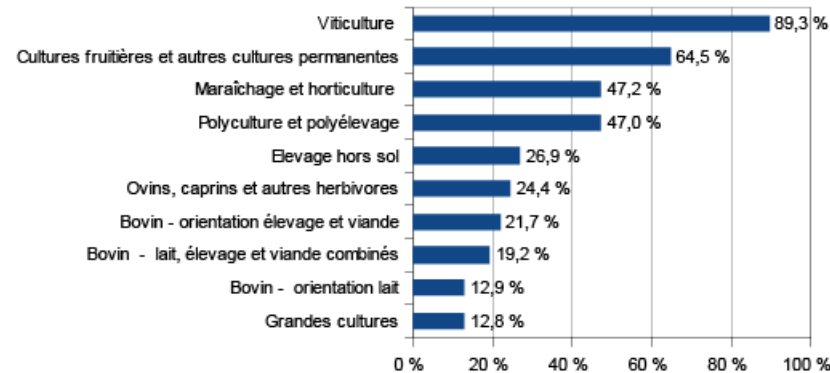
Répartition selon leur taille



Répartition selon l'OTEX



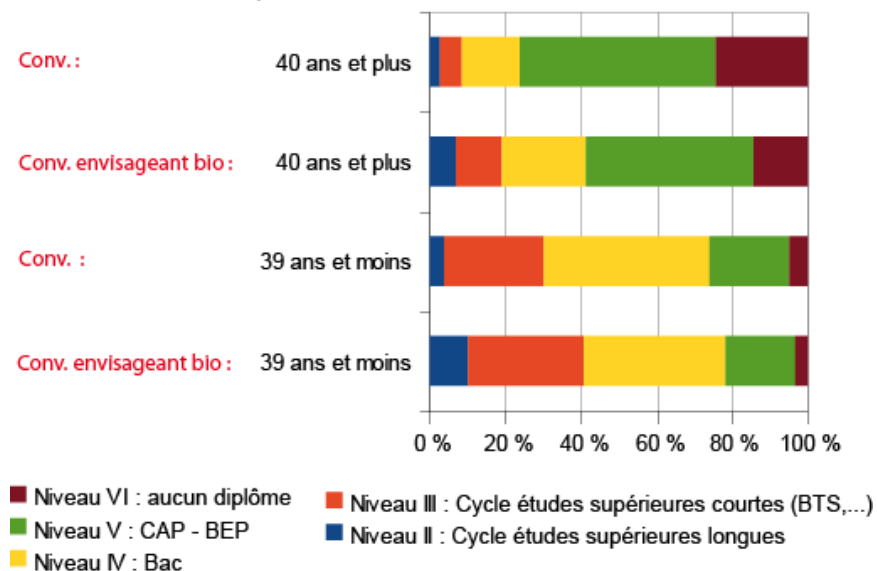
Pourcentage d'entre elles à commercialiser via des circuits courts



Profil des chefs envisageant une conversion d'ici à 5 ans

- ➔ Plus jeunes : 27 % ont moins de 40 ans contre 24 % pour l'ensemble des exploitations, 45 ans en moyenne ;
- ➔ 23,5 % de femmes pour 76,5 % d'hommes : les hommes plutôt en exploitation individuelle et les femmes comme associées d'EARL ;
- ➔ 12 % des chefs et coexploitants envisageant une conversion en bio participent aux activités de diversification de leur exploitation.

Comparaison des niveaux de formation



- les **premières données communales et cantonales** (sous tableur),
 - les **premières tendances (4 pages régional et départementaux)** de la collection Agreste Pays de la Loire,
- sont disponibles à **titre gratuit** sur le site Internet de la DRAAF Pays de la Loire à l'adresse suivante :

<http://www.draaf.pays-de-la-loire.agriculture.gouv.fr>

Depuis le site national AGRESTE,

<http://www.agreste.agriculture.gouv.fr/>

- un lien permet d'accéder à l'outil de cartographie interactive permettant de sélectionner une trentaine d'indicateurs (100 à terme) par communes, cantons, départements... qui vient d'être mis en ligne.
- l'accès à de multiples informations interactives (tableaux multidimensionnels) sur le recensement agricole 2010, avec possibilité d'exportation de données sera prochainement opérationnel sur le site AGRESTE, données en ligne, **DISAR** (diffusion interactive des statistiques agricoles de référence) :

Prochainement à paraître

Les premières analyses régionales à partir du 1er trimestre 2012 :

- Installation des jeunes agriculteurs (février)
- Emploi et formation (février)
- Bovins-lait
- Filière porc
- Bovins-viande
- Spécialisation et concentration des exploitations
- Agriculture biologique
-