

**01 ESSENTIEL**

**Fiche filière lait de vache**  
édition 13/01/2022

**PAYS DE LA LOIRE**

JANVIER 2022 N°01

Les Pays de la Loire participent pour près de 16 % au volume de production française de lait de vache, plaçant ainsi la région derrière la Bretagne (22 %) et la Normandie (16 %). Ensemble, ces trois régions pèsent pour plus de la moitié de la production nationale de lait de vache (54 % en 2020).

La production de lait et produits laitiers compte pour 22 % de la valeur des biens agricoles produits dans la région en 2020.

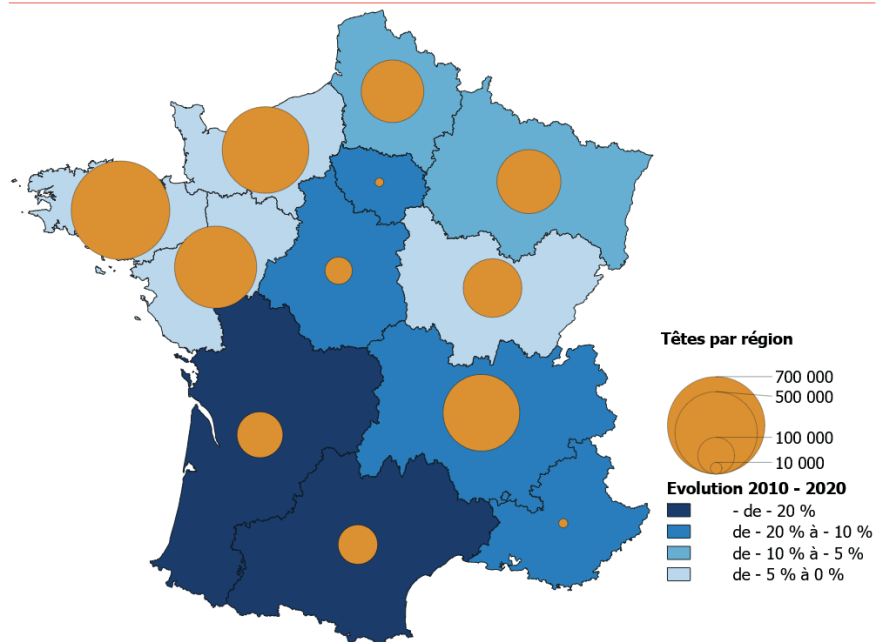
Lors du recensement agricole de 2020, près de trois exploitations ligériennes sur dix possèdent des vaches laitières (27,3 %). En 2020, le nombre de producteurs est de 6 900, il était de 10 000 en 2010 et de 15 600 en 2000.

Le cheptel laitier se réduit depuis le point haut de 2014 (531 900 têtes). Il s'élève à 501 200 têtes en 2020, soit 14,7 % des effectifs nationaux.

La production est en augmentation de 2010 jusqu'à 2015, année de la fin des quotas laitiers. L'arrêt de l'encadrement des volumes produits entraîne l'accroissement de la production européenne, ce qui déséquilibre le marché. En 2016, la production et les prix de la région des Pays de la Loire baissent. Depuis, les prix augmentent régulièrement pendant que le cheptel diminue. En 2020, la collecte laitière augmente très légèrement et les prix ont stagné (370 €/1 000 l au même niveau qu'en 2019, contre 363 € en 2018).

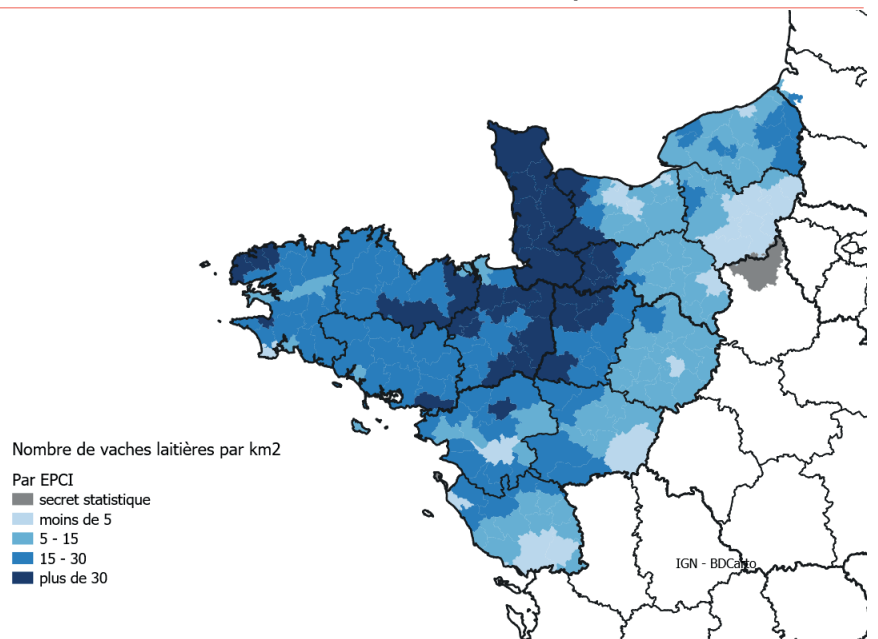
En 2019, pour les exploitations ayant l'orientation en production laitière, le résultat courant avant impôt par UTA non salariée est de 29 k€ en moyenne par exploitation, en hausse par rapport à 2018 (23 k€).

**Carte 1 : moindre diminution du cheptel de vaches laitières en Pays de la Loire depuis 2010**



Source : Agreste - SAA  
Copyright © IGN BD CARTO®

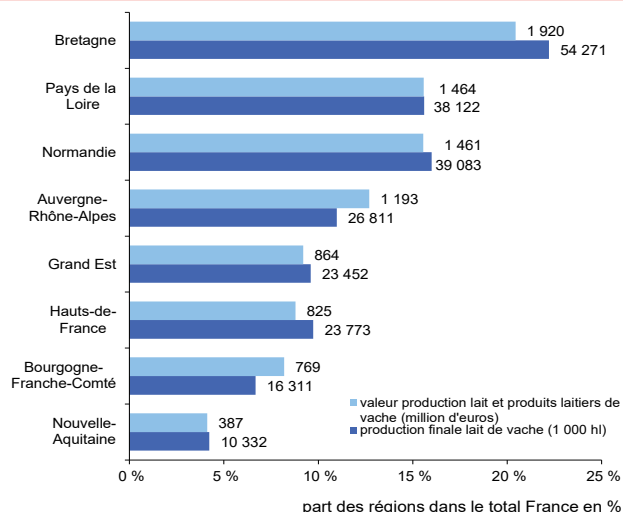
**Carte 2 : densité de vaches laitières en 2020 par EPCI**



Source : Agreste - BDNI 2020  
Copyright © IGN BD CARTO®

## Graphique 1 : les Pays de la Loire, deuxième région en valeur de production laitière

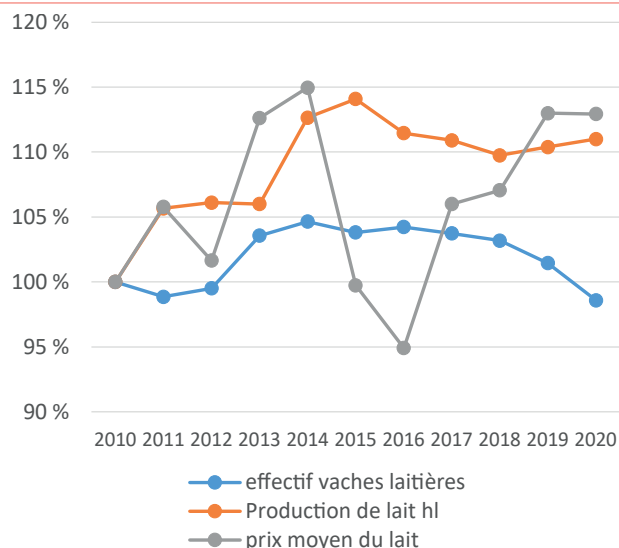
Répartition de la valeur et du volume de production selon les régions en 2020



Source : Agreste - Comptes régionaux de l'agriculture & SAA

## Graphique 2 : en 2020, la production laitière augmente légèrement en Pays de la Loire

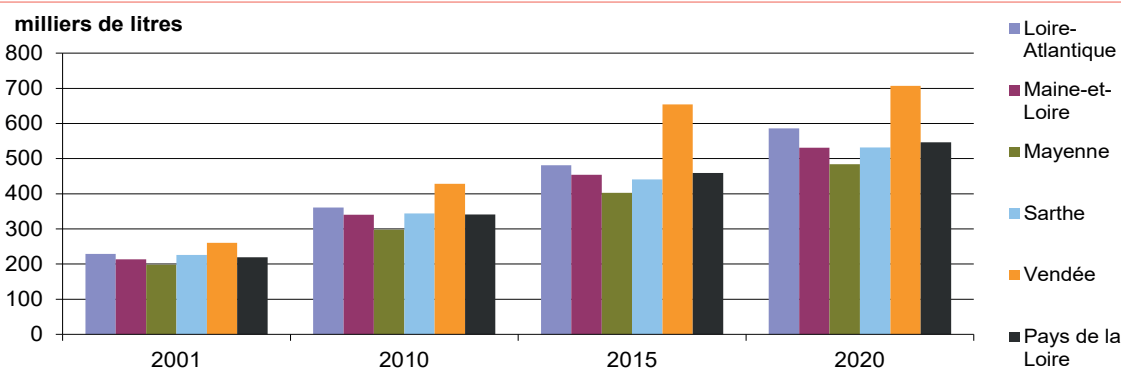
Base 100 en 2010



Source : Agreste - SAA - RICA

## Graphique 3 : la livraison moyenne par producteur a plus que doublé depuis 2001 et même triplé en Vendée

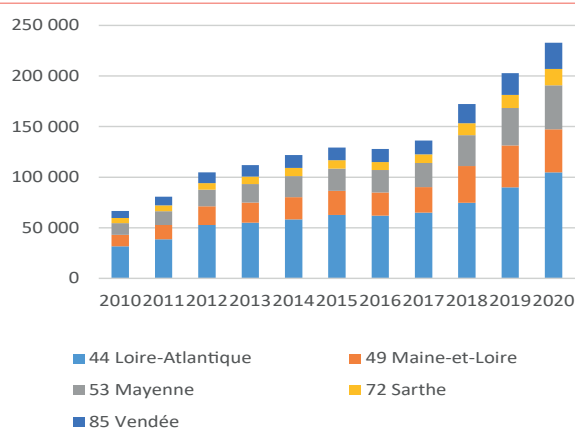
Livraison moyenne par producteur et par département en Pays de la Loire



Source : Agreste - Enquêtes annuelles laitières

## Graphique 4 : les livraisons de lait bio augmentent en 2020

En milliers de litres



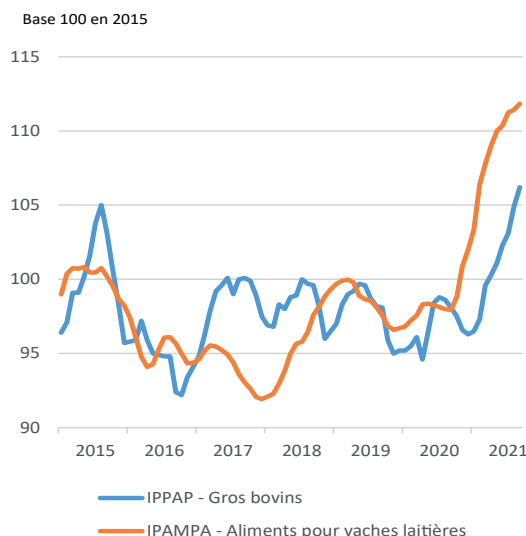
Source : Agreste - Enquêtes annuelles laitières

### Des livraisons en lait bio en hausse

Les livraisons nationales de lait bio représentent 4,7 % des livraisons totales de lait. En Pays de la Loire, cette part est de 6,1 %. Les premières régions productrices de lait bio sont la Bretagne et les Pays de la Loire (respectivement 22 % et 21 % du volume national produit).

## Graphique 5 : le prix de l'aliment s'accroît

Base 100 en 2015



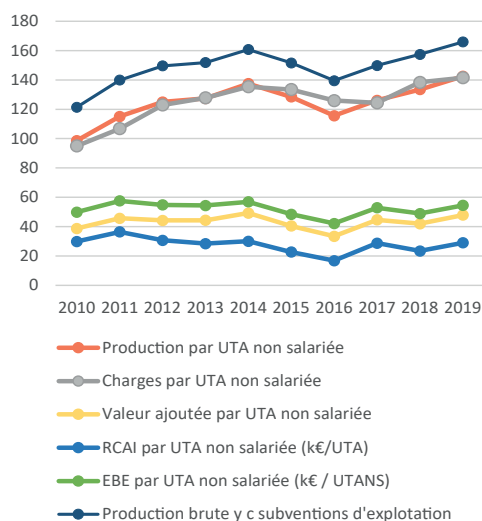
Source : Agreste - Insee  
Indice mensuel brut des prix d'achat des moyens de productions agricoles (IPAMPA)  
Indice mensuel des prix agricoles à la production (IPPAP) - Données brutes

Tableau 1 : données lait de vache 2020

|   | Loire-Atlantique | Maine-et-Loire | Mayenne   | Sarthe  | Vendée  | Pays de la Loire |
|---|------------------|----------------|-----------|---------|---------|------------------|
| Livraison 2020 (1 000 l.)                                     | 909 183          | 691 271        | 1 210 273 | 428 089 | 546 476 | <b>3 785 292</b> |
| dont Livraison bio 2020 (1 000 l.)                            | 104 688          | 42 635         | 43 422    | 16 117  | 25 896  | <b>232 758</b>   |
| Prix moyen (tous laits) payé aux producteurs 2020 (€/1 000 l) | 375,2            | 367,7          | 371,6     | 375,7   | 357,7   | <b>370,2</b>     |
| Prix moyen bio payé aux producteurs 2020 (€/1 000 l)          | 480,0            | 476,7          | 477,7     | 465,5   | 475,8   | <b>477,5</b>     |
| Effectifs vaches laitières 2020                               | 122 875          | 88 355         | 163 460   | 56 079  | 70 395  | <b>501 164</b>   |

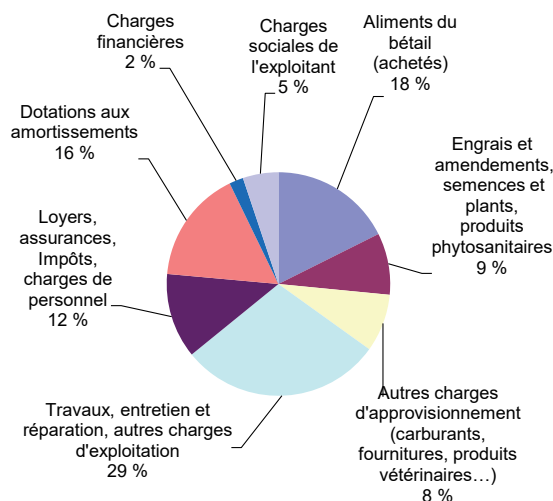
Sources : Agreste Pays de la Loire enquête mensuelle lait - FranceAgriMer - SAA - EAL 2020

Graphique 6 : indicateurs économiques des exploitations spécialisées bovins lait  
En k€ par UTANS



Source : Agreste - RICA Pays de la Loire (champ : OTEX bovins lait)

Graphique 7 : l'achat d'aliments du bétail pèse pour 18 % des charges  
Répartition des charges dans les exploitations spécialisées bovins lait en 2019



Source : Agreste - RICA Pays de la Loire (champ : OTEX bovins lait)

Tableau 2 : l'OTEX bovins lait en quelques chiffres

| Indicateurs   | 2000  | 2005  | 2010  | 2015  | 2018   | 2019  |
|---|-------|-------|-------|-------|--------|-------|
| Surface agricole utile (SAU) (ha)                     | 69    | 90    | 97    | 113   | 110    | 110   |
| Surface fourragère principale (SFP) (ha)              | 48    | 62    | 71    | 84    | 86     | 88    |
| Effectif de vaches laitières (Tête)                   | 42    | 50    | 56    | 69    | 69     | 71    |
| Rendement en lait de vache (L/Tête)                   | 6 100 | 6 777 | 6 695 | 7 093 | 6 745  | 7 019 |
| Prix moyen du lait de vache (€/Litre)                 | 0,33  | 0,31  | 0,34  | 0,3   | 0,36   | 0,38  |
| Production de l'exercice par UTA (k€/UTA)             | 66,8  | 71,2  | 90,4  | 112,3 | 111,35 | 121,2 |
| Produit brut lait / produit brut total (%)            | 62,1  | 55,3  | 55,9  | 55,7  | 61,9   | 63,5  |
| Charges (aliments et produits vétérinaires) (€/Litre) | 0,058 | 0,062 | 0,078 | 0,091 | 0,095  | 0,101 |
| EBE par UTA non salariée (k€/UTANS)                   | 32,7  | 37,3  | 49,9  | 48,4  | 48,9   | 54,5  |
| RCAI par UTA non salariée (k€/UTANS)                  | 19,5  | 22,3  | 29,9  | 23,1  | 23,5   | 29,1  |
| EBE / production brute (%)                            | 41    | 41    | 41    | 32    | 31     | 33    |
| Endettement / chiffre d'affaires (%)                  | 89    | 91    | 95    | 107   | 105    | 95    |
| Taux d'endettement (%)                                | 41    | 43    | 45    | 50    | 52     | 51    |
| Main d'oeuvre totale (UTA)                            | 1,8   | 2,2   | 2,1   | 2,3   | 2,1    | 2,1   |
| Main d'oeuvre non salariée (UTANS)                    | 1,7   | 2,1   | 1,9   | 2,0   | 1,8    | 1,8   |

Source : Agreste - RICA Pays de la Loire ( champ OTEX bovins lait)

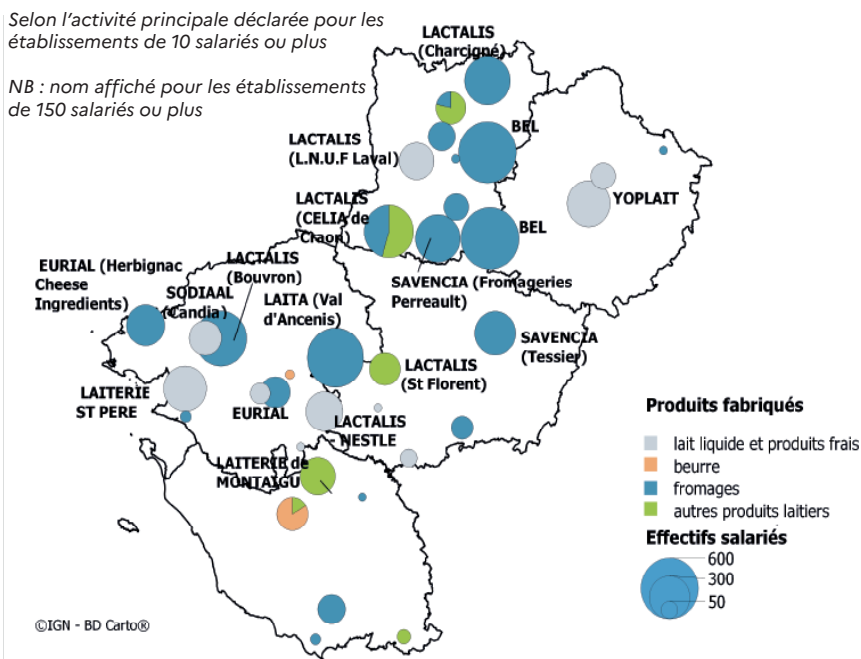
La série des données RICA connaît une rupture pour l'année 2018, en raison de l'évolution des coefficients de production brute standard utilisés pour déterminer l'otex des exploitations (PBS 2007 jusqu'en 2018 et PBS 2013 à partir de 2018). Cela affecte les coefficients de pondération des données.

Réropolation : les données des années 2010 à 2017 sont recalculées selon les concepts de la série à partir de 2018.

## Spécialisation de l'industrie ligérienne de la transformation du lait

L'industrie de la transformation du lait occupe environ 7 200 salariés en 2018. Sa production est diversifiée entre crèmes, beurres, fromages, laits conditionnés, laits en poudre ou fermentés (yaourts). La région est leader pour les fromages de vache à pâte pressée non cuite (32 % de la production nationale), la poudre de lactosérum (28 %) et les fromages à pâte pressée cuite (22 %).

## Carte 2 : l'industrie laitière dans les Pays de la Loire en 2018\*



Source : Insee - Florès 2018  
\* au 31 décembre 2018.  
Depuis, certains établissements peuvent être apparus et d'autres avoir disparu.

Tableau 3 : la fabrication de produits laitiers en Pays de la Loire

| Unités : sauf indication contraire l'unité est la tonne | 2010    | 2015    | 2018    | 2019    | 2020    | Part région / France en 2020 |
|---|---------|---------|---------|---------|---------|------------------------------|
| Laits liquides conditionnés (1 000 l)                   | 616 850 | 474 913 | 458 332 | 442 479 | 444 750 | 14,2%                        |
| Crème conditionnée                                      | 77 317  | 47 983  | 42 141  | 45 319  | 43 940  | 9,8%                         |
| Beurre de crème ou de sérum                             | 46 975  | 50 752  | 53 823  | 54 984  | 54 359  | 15,3%                        |
| Laits fermentés (yaourts et autres)                     | 213 102 | 224 355 | 205 112 | 192 023 | 198 965 | 14,5%                        |
| Fromages de vache (fondus exclus)                       | 303 655 | 348 520 | 326 651 | 328 841 | 300 618 | 17,7%                        |
| dont Fromages frais de vache                            | 74 171  | 100 246 | 79 153  | 72 799  | 59 324  | 10,0%                        |
| Fromages de vache à pâte molle                          | 43 942  | 45 940  | 46 024  | 45 890  | 46 442  | 11,3%                        |
| Fromages de vache à pâte pressée non cuite              | 81 714  | 77 994  | 76 513  | 78 009  | 76 805  | 31,7%                        |
| Fromages de vache à pâte pressée cuite                  | nd      | 75 046  | 71 870  | 75 123  | 74 420  | 21,5%                        |
| Poudre de lactosérum                                    | 132 131 | 108 057 | 135 263 | 126 997 | 122 423 | 28,5%                        |

Source : Agreste - Enquêtes annuelles laitières 2010-2020  
nd : non déterminé

### Pour en savoir plus :

Annexes des notes mensuelles de conjoncture tous secteurs : lait  
Bilan annuel lait de vache  
RICA  
L'élevage laitier se concentre (RA2010) - mai 2012  
Fiche atlas vaches laitières (RA2010)  
Typologie des exploitations laitières en Pays de la Loire (RA2010)

[www.draaf.pays-de-la-loire.agriculture.gouv.fr](http://www.draaf.pays-de-la-loire.agriculture.gouv.fr)

Direction régionale de l'alimentation,  
de l'agriculture et de la forêt des Pays de la Loire  
Service régional de l'information statistique et économique  
5 rue Françoise Giroud - CS 67 516 - 44 275 NANTES cédex 2  
Tél. : 02 72 74 72 64 - Fax : 02 72 74 72 79  
Mél : srise.draaf.pays-de-la-loire@agriculture.gouv.fr

Directeur régional : Armand Sanséau  
Directrice de la publication : Claire Jacquet-Patry  
Rédactrice en chef : Hélène Guillard  
Rédaction : Odile Grosmesnil  
Composition : Isabelle Laurens  
ISSN 2725-7142 - Dépôt légal : à parution  
© Agreste 2022