



Les livraisons d'engrais et d'amendements minéraux aux distributeurs campagne 2014-2015

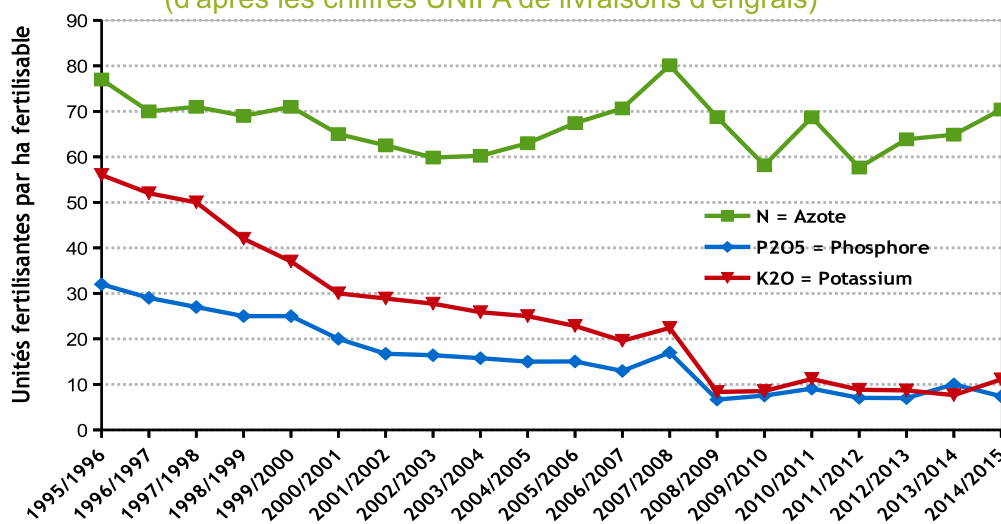
La stabilisation des livraisons se confirme

Depuis la campagne 2008-2009, marquée par une flambée du prix des engrais, les livraisons régionales se stabilisent entre 130 et 150 000 tonnes d'azote ainsi que 15 à 25 000 tonnes de P2O5 (phosphore) et de K2O (potassium). Par hectare fertilisable (*), les livraisons moyennes régionales se situent, depuis plusieurs campagnes, entre 60 et 70 unités d'azote ainsi qu'une dizaine d'unités de P2O5 et de K2O (figure 1). Les évolutions d'assolement ainsi que les caractéristiques météorologiques de l'année font varier ces quantités autour des valeurs moyennes indiquées. Comparativement à la campagne précédente, la période 2014-2015 semble se caractériser par une progression des surfaces implantées en blés, orges et colzas alors que la sole de maïs (grain et semences) diminuerait. Les cultures dont les surfaces progressent reçoivent en moyenne des fertilisations azotées

minérales supérieures aux 60-70 unités d'azote apportées en moyenne par ha fertilisable (cf. résultats des enquêtes pratiques culturales). Par ailleurs, les agriculteurs cherchent à maîtriser la teneur en protéines de leurs céréales à paille. Ces éléments contribuent très certainement à expliquer, pour la campagne 2014-2015, la progression de la fertilisation azotée distribuée (70 unités/ha fertilisable contre 65 lors de la campagne précédente). Le différentiel de fertilisation observé avec l'échelon national se maintient à une quinzaine d'unités d'azote et une petite dizaine d'unités de phosphore et de potassium par hectare fertilisable (voir p.3). Il est important de rappeler qu'en complément des fertilisants minéraux utilisés, la région Pays de la Loire dispose de volumes conséquents de produits organiques de par notamment la diversité et l'importance de ses élevages.

Avec environ 229 300 tonnes livrées en 2014-2015 dans la région (soit l'équivalent d'environ 134 500 tonnes exprimées en valeur neutralisante), les quantités d'amendements minéraux basiques (AMB**) apparaissent quasiment stables par rapport à la précédente campagne (de l'ordre de - 1 % en valeur neutralisante). Une baisse plus marquée, proche de 4 % en valeur neutralisante, est observée au niveau national. La nature des sols dominants rencontrés dans le grand ouest de la France (à tendance acide pour une majorité d'entre eux) explique qu'avec la Bretagne et la Normandie, les Pays de la Loire figurent parmi les régions ayant le plus recours aux AMB, aux côtés des territoires disposant localement d'amendements de type écumes de sucrerie (Picardie, Nord-Pas-de-Calais, Champagne-Ardenne, Ile-de-France).

Figure 1 - Evolution du niveau moyen de fertilisation par hectare dans les Pays de la Loire (d'après les chiffres UNIFA de livraisons d'engrais)



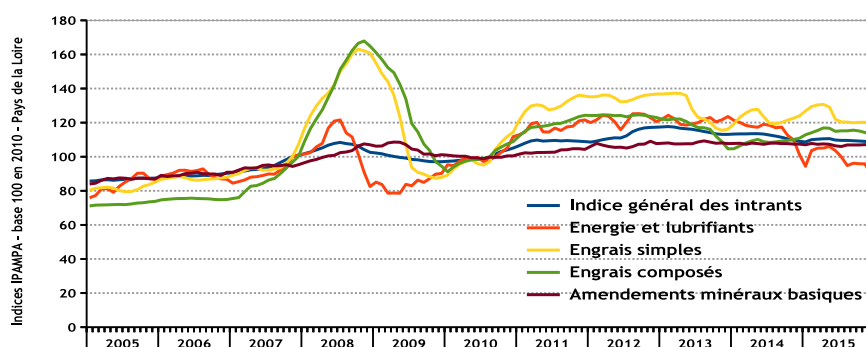
(*) Surface fertilisable (voir définition page 4) : 2 099 421 ha en 2014-2015 (source : UNIFA d'après données MAAF-SSP)

(**) Les amendements minéraux basiques (AMB) ont pour fonction commune avec les engrais de contribuer à la nutrition des plantes mais ils sont plus spécifiquement mis en œuvre pour maîtriser le niveau d'acidité des sols et améliorer leur structure.

Plus aptes à répondre à la nécessité du fractionnement de la fertilisation azotée, les engrais simples représentent près de 92 % des quantités d'azote livrées (tableau 1). Les ammonitrates dominent toujours très largement bien qu'elles aient cédé un peu de place, notamment aux autres engrais azotés simples que sont les solutions azotées et l'urée. La diminution des livraisons régionales de phosphore constatée au cours de la campagne 2014-2015 s'explique essentiellement par un retour "à la normale" des quantités d'engrais de type DAP-MAP (phosphate d'ammoniaque), utilisés notamment comme "engrais starter" devant les cultures d'été. Après des livraisons de potassium historiquement faibles (16 800 tonnes de K2O lors de la campagne 2013-2014), une progression sensible du chlorure de potassium (KCl) est à noter.

Le prix des amendements minéraux basiques (AMB) affiche une grande stabilité au cours de cette campagne 2014-2015

Figure 2 - Evolution du prix des engrais et amendements minéraux basiques dans les Pays de la Loire



Source : Agreste - IPAMPA (indices des prix d'achat des moyens de production agricole)

avec un indice IPAMPA stable (indices 107-108) contrairement aux engrais NPK plus sensibles au coût de l'énergie et des matières premières, aux parités monétaires euro/dollar et aux flux d'importations (figure 2). Les amendements basiques de type carbonates représentent 80 % des tonnages régionaux lors de la campagne

2014-2015. La catégorie des amendements calcaires (ceux contenant du calcium mais pas de magnésium, qu'ils soient pulvérisés, broyés ou concassés) représente à elle seule les deux tiers des quantités totales d'AMB utilisées dans la région.

Tableau 1 - Répartition des livraisons par catégorie d'engrais en 2014-2015 dans les Pays de la Loire

Nature de l'engrais	Tonnages livrés 2014-2015	PRODUITS		ELEMENTS NUTRITIFS				
		Evolution 2014-2015/2013-2014		Tonnages 2014-2015 (unités fertilisantes)				
		en tonnes	en %	N	P2O5	K2O	SO3	MgO
AMMONITRATES	264 151	-8 253	-3,0	83 987	0	0	8 959	420
SOLUTION AZOTEE	82 589	21 085	34,3	24 751	0	0	326	0
UREE	41 204	16 744	68,5	18 945	0	0	0	0
AUTRES SIMPLES N	33 163	14 295	75,8	7 745	0	0	7 759	627
SIMPLES N	421 107	43 871	11,6	135 428	0	0	17 045	1 047
TSP : superphosphate triple	2 634	-920	-25,9	0	1 202	0	132	0
AUTRES SUPERPHOSPHATES	1 458	25	1,7	0	315	0	297	3
AUTRES SIMPLES P	963	36	3,9	0	155	0	1	0
SIMPLES P	5 055	-859	-14,5	0	1 672	0	429	3
CHLORURE DE POTASSIUM	16 826	10 699	174,6	0	0	10 096	0	0
AUTRES SIMPLES K ET MG	15 188	3 924	34,8	0	0	3 396	3 312	1 335
SIMPLES K et Mg	32 014	14 623	84,1	0	0	13 491	3 312	1 335
SUPERPOTASSIQUE	10 086	-913	-8,3	0	1 513	2 416	844	104
PHOSPHO-POTASSIQUE	1 243	-341	-21,5	0	148	215	52	11
AUTRES PK	3 058	5	0,2	0	368	497	108	54
BINAIRES PK	14 387	-1 249	-8,0	0	2 030	3 129	1 004	169
DAP-MAP : phosphates ammoniques	11 261	-8 573	-43,2	2 012	5 192	0	0	0
AUTRES NP	18 511	6 357	52,3	3 509	3 225	0	2 592	81
NK - NPK	42 732	-5 922	-12,2	6 696	3 255	6 434	4 123	223
ORGANO-MINERAUX (OM)	2 938	-1 970	-40,1	164	117	260	353	10
COMPOSES NP, NK, NPK, OM	75 442	-10 108	-11,8	12 380	11 790	6 694	7 068	314
TOTAL	548 005	46 278	9,2	147 808	15 491	23 314	28 858	2 869
Evolution des livraisons en éléments nutritifs par rapport à la campagne 2013-2014				10,6%	-20,7%	38,9%	15,8%	20,9%
Evolution des livraisons en éléments nutritifs par rapport aux trois dernières campagnes				9,8%	-8,0%	28,3%	13,4%	28,3%

Source : sites de l'UNIFA (www.unifa.fr) et de l'ANPEA (www.anpea.com)

Surface fertilisable (ha) : 2 099 421

Jachère déduite (ha) : 11 395

Répartition des livraisons d'engrais par département

Les données départementales mentionnées ci-dessous (tableau 2) s'appuient sur les chiffres proposés par l'UNIFA pour la campagne 2014-2015. Comme indiqué dans la partie « concept de livraisons, p.4 », il peut exister un écart entre les données de livraison et les niveaux réels de

consommation sur un territoire donné. Ainsi par exemple, le niveau des livraisons d'engrais azotés enregistré pour le département de la Loire-Atlantique apparaît élevé au regard des fertilisations azotées minérales moyennes appréciées par l'intermédiaire des enquêtes pratiques

culturelles réalisées par le service statistique du ministère en charge de l'agriculture. Des redistributions interdépartementales des volumes livrés ont très probablement été réalisées à partir des lieux de livraisons pris en compte.

Tableau 2 - Répartition des livraisons d'engrais par département de livraison

Campagne 2014-2015		Principaux éléments fertilisants			
		N	P2O5	K2O	Total NPK
Loire-Atlantique	Tonnage 2014-2015 (tonnes)	39 752	3 546	5 947	49 245
	Fertilisation moyenne en unités/ha	97	9	15	121
	variation / campagne précédente (%)	11,3	-41,3	-1,5	3,0
Maine-et-Loire	Tonnage 2014-2015 (tonnes)	24 482	2 823	8 326	35 631
	Fertilisation moyenne en unités/ha	54	6	18	78
	variation / campagne précédente (%)	8,8	-12,6	177,6	24,0
Mayenne	Tonnage 2014-2015 (tonnes)	16 732	2 862	2 850	22 444
	Fertilisation moyenne en unités/ha	42	7	7	57
	variation / campagne précédente (%)	-3,9	19,4	18,1	1,0
Sarthe	Tonnage 2014-2015 (tonnes)	33 646	3 854	2 890	40 390
	Fertilisation moyenne en unités/ha	91	10	8	109
	variation / campagne précédente (%)	26,9	-13,4	-14,3	17,7
Vendée	Tonnage 2014-2015 (tonnes)	33 196	2 405	3 300	38 901
	Fertilisation moyenne en unités/ha	71	5	7	83
	variation / campagne précédente (%)	5,2	-29,3	68,5	5,3
Pays de la Loire	Tonnage 2014-2015 (tonnes)	147 808	15 491	23 314	186 613
	Fertilisation moyenne en unités/ha	70	7	11	89
	variation / campagne précédente (%)	10,6	-20,7	38,9	9,8
France métropolitaine	Tonnage 2014-2015 (tonnes)	2 216 017	429 831	481 089	3 126 937
	Fertilisation moyenne en unités/ha	86	17	19	121
	variation / campagne précédente (%)	1,1	-9,2	-0,7	-0,7

Source : site de l'UNIFA (www.unifa.fr) - "Les livraisons d'engrais minéraux en France métropolitaine, campagne 2014-2015"

	44	49	53	72	85	Pays de la Loire	France
Surface fertilisable (X 1000 ha) :	408,3	456,9	394,5	369,1	470,7	2 099,4	25 851,9
Jachère déduite (X 1000 ha) :	1,1	4,0	0,4	3,2	2,7	11,4	466,4

Définitions et éléments méthodologiques

Dates de campagne	Les dates de campagne sont les suivantes : 1 ^{er} mai 2014 - 30 avril 2015 pour les engrais phosphatés simples, les engrais potassiques et magnésiens simples et les composés binaires PK ; 1 ^{er} juillet 2014 - 30 juin 2015 pour les engrais azotés simples et les engrais composés contenant de l'azote : binaires (NP, NK) et ternaires (NPK).
Concept de livraisons	On a coutume d'assimiler les livraisons aux distributeurs en culture (coopératives, négociants) d'un département à la consommation des agriculteurs de ce département. Les différences entre les notions de livraison et consommation résultent des effets des trois éléments suivants : 1 - Les achats d'engrais des distributeurs en culture pour la campagne ne correspondent pas exactement à leurs ventes pendant cette période en raison de la variation des stocks dans leur magasin. 2 - Il n'y a pas nécessairement de véritable correspondance entre les ventes des distributeurs en culture ayant leur siège dans un département et les achats des agriculteurs de ce même département, en raison de la commercialisation interdépartementale . 3 - Les quantités épandues sur le sol agricole d'un département au cours de la campagne ne correspondent pas non plus exactement aux quantités d'engrais entrées dans les exploitations agricoles durant cette période, en raison de la variation des stocks à ce stade.
Tonnages non ventilés	Les chiffres de la page « France » tiennent compte de tonnages non ventilés dans les départements. En revanche, les importations sont comprises dans les livraisons.
Fertilisation par hectare	La fertilisation par hectare est le résultat du rapport entre les quantités d'engrais livrées aux distributeurs en culture d'un département et la surface agricole fertilisable de ce département au cours de la campagne 2014-2015. Les surfaces en jachère ont été retranchées de la surface fertilisable. <i>Par convention, la définition retenue pour la surface agricole « fertilisable » est la suivante :</i> [Terres labourables + surface toujours couvertes d'herbe (à l'exclusion des parcours et pacages) + cultures fruitières + vignes + cultures maraîchères + cultures florales + jardins familiaux + pépinières] - [jachères agronomiques (non fertilisées)].

Pour en savoir plus

site UNIFA : <http://www.unifa.fr/le-marche-en-chiffres/la-fertilisation-en-france.html>

site ANPEA : <http://www.anpea.com/livraisons-de-fertilisants/livraisons-d-engrais.html>

site DRAAF Pays de la Loire : <http://www.draaf.pays-de-la-loire.agriculture.gouv.fr/Divers-livraisons-d-engrais>

Agreste : la statistique agricole



Direction régionale de l'alimentation,
de l'agriculture et de la forêt des Pays de la Loire
Service régional de l'information
statistique et économique
5 rue Françoise Giroud - CS 67516 - 44275 NANTES cedex 2
Tél. : 02 72 74 72 40 - Fax : 02 72 74 72 79
Mél : srise.draaf.pays-de-la-loire@agriculture.gouv.fr
Site internet : www.draaf.pays-de-la-loire.agriculture.gouv.fr

Directrice régionale : Claudine Lebon
Directrice de la publication : Claire Jacquet-Patry
Rédacteur en chef : Jean-Pierre Coutard
Rédaction : Bernard Robert
Composition : Bernard Robert
Impression : SRISE à NANTES
Dépôt légal : à parution
ISSN : 1956 - 7499
Prix : 2,50 €