



Conjoncture trimestrielle

EN BREF ...

Productions végétales - Les rendements des céréales et oléagineux s'annoncent supérieurs aux premières prévisions. Les fruits et légumes arrivent précocement et en quantité sur un marché sous pression. La demande en produits d'été est morose, à l'image des conditions météorologiques. La progression de botrytis avance les vendanges.

Productions animales - Après un deuxième trimestre très inhabituel (sécheresse particulièrement marquée, ventes anticipées d'animaux), ce troisième trimestre 2011 se caractérise par une baisse des abattages régionaux de gros bovins et par l'envolée des cours des animaux à l'entrée des abattoirs. Les cours du porc, soutenus par les exportations, sont fermes pour la période. En volailles, les abattages se replient, ainsi que la production d'œufs.

Industries agroalimentaires - La situation est très hétérogène, à la fois au cours du trimestre, et en fonction des produits fabriqués. L'activité de ce début d'automne augmente. La demande à l'export est importante, en particulier sur les produits laitiers et la viande ; la demande interne reste à un niveau juste suffisant.

A LA UNE ...

Le plan d'action fruits et légumes

Présenté le 7 septembre 2011 par le ministre de l'Agriculture, ce plan d'action comporte des mesures conjoncturelles et structurelles. Il relève la nécessité d'une nouvelle régulation européenne des marchés et confirme l'intérêt de faciliter la reconnaissance des organisations de producteurs et l'encadrement des prix après vente.

lire la suite en page 6

Résultats du Recensement Agricole de 2010

Les résultats du recensement agricole 2010 (4 pages régional et départementaux notamment) sont accessibles depuis le site de la DRAAF :
<http://draaf.pays-de-la-loire.agriculture.gouv.fr/Le-recensement-agricole-2010>

Depuis ce site, un lien permet d'accéder à l'outil de cartographie interactive permettant de sélectionner une trentaine d'indicateurs (100 à terme) par communes, cantons, départements... qui vient d'être mis en ligne sur le site national AGRESTE :
<http://agreste.agriculture.gouv.fr/recensement-agricole-2010/les-cartes-en-ligne-727/>

Enfin, l'accès à de multiples informations interactives (tableaux multidimensionnels) sur le recensement agricole 2010, avec possibilité d'exportation de données au format Excel, sera très prochainement opérationnel sur le site AGRESTE, données en ligne, DISAR (diffusion interactive des statistiques agricoles de référence) :

<http://www.agreste.agriculture.gouv.fr/page-d-accueil/article/donnees-en-ligne>

Dernière minute ...

Aides aux bâtiments d'élevage porcin

Dans le cadre du plan stratégique à la filière porcine impulsé par le ministre de l'Agriculture, les modalités d'accompagnement financier à la réalisation d'investissements destinés à améliorer les pratiques d'élevage, viennent d'être précisées par FranceAgriMer, par décision du 4 octobre, pour les années 2011 et 2012.

Ce dispositif d'aide complète ceux déjà mis en place : mise aux normes truies gestantes et Plan de Performance Énergétique.

Date limite de dépôt des dossiers : 21 novembre 2011. Voir en page d'accueil du site de la DRAAF www.draaf.pays-de-la-loire.agriculture.gouv.fr

SOMMAIRE

Contexte météorologique	p. 2	Productions animales	p. 11	Agri-environnement	p. 16
Productions végétales	p. 3	Industries agroalimentaires	p. 15	Annexes	p. 17

Contexte météorologique

Ce troisième trimestre 2011 se caractérise par sa fraîcheur. Les températures moyennes, autour de 16,5 °C à 19 °C, sont légèrement en dessous des valeurs normales. Les journées de chaleur sont rares. L'ensoleillement, presque normal au niveau régional, accuse un déficit plus marqué de 10 % sur le sud de la région. La pluviométrie, inégalement répartie dans le temps, laisse apparaître des gains de l'ordre de 15 à 90 mm suivant les zones.

Juillet : frais et pluvieux


Après un début de mois estival, un temps océanique s'installe sur la région jusqu'au 24, marquant une trêve autour de la fête nationale. Les précipitations sont souvent fréquentes durant la deuxième décennie et abondantes par endroits. Les cumuls observés sur la région sont inégalement répartis, variant de 40 à plus de 100 mm, et représentent couramment des excédents pour atteindre par zone deux fois les valeurs normales. Les vents dominants d'Ouest à Nord-Ouest apportent de l'air bien frais pour la saison, aussi bien le matin que l'après-midi où le mercure peine à dépasser les 25°C. Au final, les températures moyennes sur la région sont comprises entre 15,5 °C et 18,5 °C, soit en général 1,5 °C en dessous des valeurs normales. La dernière semaine reprend des couleurs avec des températures enfin de saison et le retour du soleil qui permet de limiter, pour ce mois, les déficits de durées d'insolation au voisinage de 5 à 15 % par rapport aux normales.

Août : encore pluvieux et frais

Les séquences pluvieuses se succèdent jusqu'au 13, toujours dans un régime de temps océanique et de vents dominants de Sud-Ouest. Un temps estival s'installe en milieu de mois et la chaleur s'accroît. Des orages apparaissent à partir du 17, d'abord isolés, puis s'organisent et s'intensifient le 22. Les précipitations dépassent par endroits de plusieurs fois la normale. Les orages du début de la deuxième décennie et surtout de ceux du 22 qui, accompagnés de violentes rafales, de grêle et de pluies exceptionnelles, occasionnent des inondations en milieu urbain et endommagent sérieusement les cultures agricoles. Les températures sont de saison pour les minimales, alors que les maximales sont encore le plus souvent en retrait, si bien que les températures moyennes sur la région comprises entre 17 °C et 20 °C sont de 0,5 °C à 1 °C en dessous des valeurs saisonnières. Le soleil, souvent contrarié par les nombreux passages nuageux, fait apparaître une fois encore un manque d'une quarantaine d'heures d'insolation par rapport aux normales.

Septembre : enfin estival

Ce mois est contrasté. La première partie jusqu'au 18 est plutôt nuageuse et pluvieuse. La seconde avec le retour de l'anticyclone des Açores est plutôt sèche, ensoleillée et chaude avec une apogée en toute fin de mois où le mercure approche les 30 °C. On observe ponctuellement des records de chaleur. Les cumuls de pluie varient de 25 à 60 mm sur la région. Ils sont nettement déficitaires de 10 jusqu'à 60 % dans l'agglomération angevine. La douceur océanique prédomine, et à compter du 25, la fin de mois est marquée par des températures estivales au dessus de 25 °C sur la région. Dans ce contexte, les températures sont logiquement au dessus des valeurs normales. Les températures moyennes fluctuent de 16,5 °C à 19 °C et sont au dessus des valeurs de saison de 1 °C à plus de 2 °C sur certaines zones. Enfin, à la faveur d'une troisième décennie exceptionnelle, les durées d'insolation comprises entre 170 h et 210 h présentent des excédents de l'ordre de 5 à 25 %.

		Pluviométrie (mm)		Températures moyennes (°C)				Nombre de jours de gel		Insolation (heures et minutes)	
		3 ^e trimestre 2011	Normales	3 ^e trimestre 2011		Normales		3 ^e trimestre 2011	Normales	3 ^e trimestre 2011	Normales
				Mini	Maxi	Mini	Maxi				
44	NANTES-BOUGUENAI	240,7	155,6	13,2	23,0	13,3	23,8	24	31	602h02	611h05
	ST NAZAIRE-MONTOIR	175,9	142,2	13,0	22,3	12,7	23,3	16	27		651h27
	NORT-SUR-ERDRE	191,7	142,9	12,6	23,4	11,9	24,4	29	39	598h40	
49	BEAUCOUZE	166,3	142,2	13,2	23,8	13,0	23,9	32	35	604h52	617h46
	MARTIGNE-BRIAND	174,6	123,3	13,2	23,9	13,2	25,2	30	48	623h31	
	CHOLET	215,8	158,9	13,2	22,8	12,7	23,3	25	30	605h29	
53	LAVAL	244,3	152,1	12,5	22,3	12,5	23,4	21	30	574h18	585h32
	LE HORPS	246,5	162,5	12,1	20,7	11,6	22,7	15	26	535h51	
	ERNEE	222,8	208,4	12,0	21,7	12,3	23,2	17	28	530h08	
72	LE MANS	198,8	154,7	13,2	24,0	12,5	23,8	34	34	574h35	635h13
	LUCHE-PRINGE	172,3	154,1	13,1	23,4	12,0	24,1	26	38	599h43	
	ROUESSE-VASSE	211,0	165,2	12,9	21,7	11,8	23,3	16	31	556h04	
85	CHATEAU-D'OLONNE	158,7	141,4	14,9	22,3	14,7	22,5	15	21	695h13	722h39
	NOIRMOUTIER	162,1	112,4	15,2	21,3	14,9	22,7	9	22	682h42	
	FONTENAY	163,9	183,9	13,6	24,6	14,4	25,6	36	47	633h20	
	LA ROCHE SUR YON	203,1	171,7	13,3	23,1	12,9	23,6	24	31	572h42	631h34

* Normale : Valeur obtenue pour les différents paramètres météorologiques en effectuant la moyenne du paramètre considéré sur 30 ans. Valeur de référence représentative d'un état moyen.

* Jour de pluie : jour où les précipitations relevées sont \geq à 1mm

* Jour gel : jour où la température minimale en journée \leq 0°C

Source : Météo-France

Productions végétales

Grandes cultures : des rendements meilleurs que prévu

Les rendements des cultures d'hiver sont meilleurs que prévu, surtout en blé dur et en colza

Par rapport à la moyenne régionale 2006-2010, les rendements régionaux 2011 sont :

- supérieurs de 2 quintaux en colza et de 6 quintaux en blé dur ;
- inférieurs d'1 quintal en triticale, de 2 quintaux en avoine, de 3 quintaux en blé tendre, de 4 quintaux en orge et de 6 quintaux en pois.

Les pois ont particulièrement souffert du stress hydrique lors de la floraison. Le bon rendement observé en blé dur est dû à la concentration des surfaces cultivées sur ses zones de prédilection : marais et plaine vendéens. Quant au colza, le remplissage correct des siliques et la faible pression des maladies permettent d'obtenir un bon rendement.

La qualité régionale du blé tendre est bonne et répond aux critères requis à l'exportation. Environ 70 % des surfaces régionales sont récoltées avant les pluies de la mi-juillet. Dans la région, le poids spécifique est très bon ; le taux de protéines correspond au taux national et le taux d'humidité est légèrement inférieur à la moyenne nationale.

Fin septembre, la récolte du tournesol est presque terminée. Estimé à 29 quintaux, le rendement régional est supérieur de 4 quintaux au rendement quinquennal 2006-2010. Les maïs semés précocement ont bénéficié des pluies régulières depuis leur floraison. Avant la moisson, le rendement régional est évalué à 95 quintaux, en

hausse de 8 quintaux par rapport au rendement quinquennal 2006-2010.

Les cours des céréales et des oléagineux restent à des niveaux élevés.

En juillet et août, les fondamentaux du marché céréalier relèguent au second plan les problèmes économiques mondiaux. Les perspectives étasuniennes de récolte moyenne en maïs et blés de printemps, riches en protéines, ainsi que la détérioration de la qualité des blés allemands, pèsent sur les marchés. Courant septembre, la crainte d'une récession économique aux USA et en Europe finit par avoir un impact sur le marché des céréales. Les acteurs financiers délaissent les produits considérés comme risqués, dont les contrats à terme de matières premières agricoles.

La production mondiale de blé tendre est estimée à 679 Mt : en hausse de 4 % par rapport à celle de 2010. La consommation mondiale est également évaluée à 679 Mt. Le stock mondial ne devrait donc pas évoluer. La Russie confirme son retour à l'export, notamment sur l'Egypte, 1er importateur mondial de blé tendre meunier. En septembre, le cours moyen du blé tendre rendu Rouen est inférieur de 6 % à celui de juin 2011 ; il est inférieur de 11 % à celui de septembre 2010.

La production mondiale de maïs est prévue à un niveau record : 845 Mt (+ 4 % par rapport à celle de 2010). Toutefois, elle ne permettra pas de faire face à la hausse de la demande mondiale, notamment dans plusieurs pays émergents dont l'élevage est en forte croissance. L'amélioration du niveau de vie de la population

Evolution des surfaces et des productions en Pays de la Loire

Cultures	Evolution surface 2011 / surface moyenne 2006-2010	Evolution production 2011 / production moyenne 2006-2010
Blé tendre	+ 1 %	- 4 %
Orge	- 15 %	- 20 %
Triticale	+ 32 %	+ 26 %
Blé dur	- 6 %	+ 3 %
Avoine	- 39 %	- 42 %
Colza	+ 11 %	+ 19 %
Pois	+ 33 %	+ 13 %

Source : Agreste Pays de la Loire

de ces pays entraîne une hausse de leur consommation de viande. En septembre, le cours moyen du maïs départ Sud-Ouest est inférieur de 15 % à celui de juin 2011 ; il est supérieur de 3 % à celui de septembre 2010.

La production mondiale de colza est évaluée à 59 Mt : en baisse de 2 % par rapport à celle de 2010. La consommation mondiale devrait rester stable. La production de l'UE est prévue en baisse de 9 % et les importations sont attendues à un niveau record. En septembre, le cours moyen du colza rendu Rouen est inférieur de 5 % à celui de juin 2011 ; il est supérieur de 14 % à celui de septembre 2010.

Les exportations portuaires ralentissent.

Durant le premier trimestre de la campagne 2011-2012, 383 000 tonnes de céréales et d'oléagineux sont expédiées depuis les quatre ports de la région, dont 316 000 tonnes de blé tendre. Par rapport au premier trimestre de la campagne précédente, le trafic baisse de 13 % : - 42 % vers les pays tiers non compensé par la hausse de 46 % vers l'UE. Le retour de la Russie à l'export est la principale raison de cette diminution.

Qualité du blé tendre récolte 2011

Critère	Pays de la Loire		France	
	Récolte 2011	Récolte 2010	Récolte 2011	Récolte 2010
Poids spécifique (kg/hl)	78,7	81,0	79,4	78,8
Taux de protéines (%)	11,5	11,4	11,5	11,6
Humidité (%)	13,4	12,7	13,7	13,6

Source : FranceAgriMer - Enquêtes qualité collecteurs 2010 et 2011

Prévisions de récolte en Pays de la Loire au 1^{er} octobre 2011

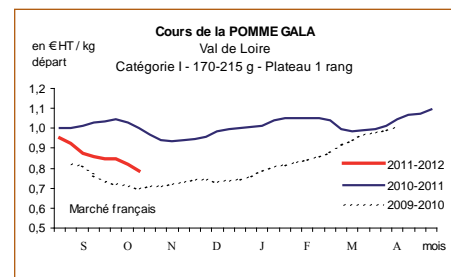
Cultures	Surface (ha)	Evolution 2011/2010	Rendement (q/ha)	Evolution 2011/2010	Production (1000 q)	Evolution 2011/2010
Céréales	624 205					
Blé tendre	370 430	1,4 %	63,4	- 5,4 %	23 485,3	- 4,0 %
Orge d'hiver	39 730	- 13,9 %	57,4	- 6,4 %	2 280,5	- 19,4 %
Orge de printemps	4 100	- 21,3 %	40,9	9,3 %	167,7	- 14,0 %
Triticale	57 135	5,4 %	54,6	- 4,0 %	3 119,6	1,2 %
Blé dur	29 080	- 21,0 %	63,6	25,3 %	1 849,5	- 1,0 %
Avoine	4 750	- 23,1 %	44,6	- 1,5 %	211,9	- 24,3 %
Maïs grain	118 980	7,0 %	95,0	13,8 %	11 303,1	21,8 %
Cultures industrielles	114 380					
Colza	60 745	15,8 %	32,3	11,7 %	1 962,1	29,3 %
Tournesol	40 850	- 10,6 %	28,8	22,1 %	1 176,5	9,2 %
Pois protéagineux	12 785	- 18,9 %	32,5	- 18,5 %	415,5	- 33,9 %
Maïs fourrage	269 790	- 2,2 %	-	-	-	-

Source : Agreste Pays de la Loire

Fruits : campagne précoce et abondante, marché lent

Dans le Val de Loire, certaines stations disposent encore, en début de trimestre, de **pommes** de l'ancienne récolte (essentiellement de la **Golden** et de la **Jonagored**). La demande reste présente, mais la mise en marché est limitée à quelques opérateurs spécialisés. Le marché s'équilibre avec la demande de l'industrie. Début septembre, la récolte 2011 démarre rapidement. Les alternances de passages pluvieux et ensoleillés accentuent la précocité de la campagne. La récolte s'annonce abondante avec une forte proportion de gros calibres. Les premiers passages dans

les vergers confirment des rendements supérieurs à ceux de l'année dernière. La mise en marché est difficile du fait de la présence des fruits d'été dans les étalages et de la concurrence des pommes du Sud-Est. La consommation peine à se développer et le panel variétal est encore trop limité pour les opérateurs de la région. Les volumes de ventes demeurent faibles au regard de la production excepté en **Gala** qui bénéficie d'une bonne activité à l'export et vers l'industrie. Un certain équilibre est maintenu entre l'offre et la demande.



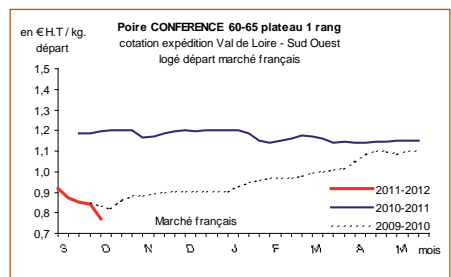
Source : FranceAgriMer-SNM

Campagne		Golden	Granny Smith	Gala	Autres bicolores	Autres pommes	total
2011	surface (ha)	1 096	530	890	1 237	1 331	5 084
	production (t)	64 439	27 755	46 141	61 024	59 553	258 912
2010	surface (ha)	1 120	534	895	1 176	1 480	5 205
	production (t)	60 511	26 971	45 111	56 970	62 066	251 629

La campagne s'annonce laborieuse

en poire en raison de la précocité et des fortes récoltes annoncées dans les Pays tiers. L'Italie est le premier producteur européen avec une récolte estimée à 300 000 tonnes (en progression de 30 %), suivi du Bénelux (en progression de 12 %) et enfin du Portugal (en hausse de 22 %). La France, avec une production estimée à 176 000 tonnes, est le 6^e producteur eu-

ropéen. La récolte 2011 est estimée en progression de 7 %. La concurrence vive et précoce, conjuguée à une récolte abondante dans l'Union européenne, crispent le marché. Les ventes peinent à se développer. Les cours se tassent fortement face à la présence d'importations à des prix très bas pour la saison. Toutes les variétés sont impactées par ce début de saison très concurrentiel.



Source : FranceAgriMer-SNM

Campagne		Williams	Automne	Hiver	Total
2011	surface (ha)	62	150	89	301
	production (t)	1 886	5 016	2 332	9 234
2010	surface (ha)	62	155	92	309
	production (t)	1 613	4 488	3 136	9 237

Légumes : un été particulièrement maussade

Sur cette campagne, les producteurs de melon connaissent de nombreux aléas.

Après une mise en marché précoce et l'inévitable télescopage des productions des différents bassins en tout début de campagne, un manque de floraison provoque un creux de production au mois d'août. Il faut attendre septembre pour que l'offre devienne à nouveau importante. En effet, certaines plantations ont été différées jusqu'à début juillet.

La production du Val de Loire arrive en juin sur un marché laborieux, suite à la fermeture des débouchés sur l'Europe du Nord provoquée par la crise sanitaire *E.Coli*. Le report de marchandise espagnole sur le territoire national et une météo particulièrement mitigée sur la moitié Nord de la France ne permettent pas à la

demande de s'activer. Les cours accusent une baisse. Le **melon** entre en situation de crise conjoncturelle le 27 juin 2011. L'association interprofessionnelle melon (AIM) demande l'application de l'accord de modération des marges. Il faut attendre le 22 juillet pour que les indicateurs du RNM sortent le **melon** de son état de crise conjoncturelle. En août, la demande excède l'offre qui demeure modeste pour la saison. Les engagements maintiennent une certaine stabilité des prix. Les cours sont revalorisés mais ciblés sur le calibre 12 (800-950 gr). Les calibres plus petits sont difficiles à écouler et font l'objet de concessions.

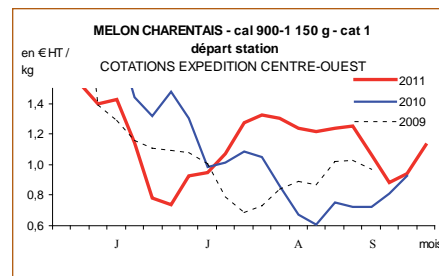
Les pertes occasionnées par les maladies, une demande ciblée sur certains calibres et des coûts de récolte élevés ne permet-

Après avoir traversé une période de fortes turbulences liée à la crise sanitaire allemande (*E. Coli*) le marché du **concombre** retrouve un semblant de sérénité au début de l'été. Les distributeurs référencent très largement l'origine France avec, en parallèle, des opérations promotionnelles importantes. La météo maussade enregistrée durant la majeure partie de la période estivale vient cependant fortement contrarier la relance. Les échanges s'effectuent le plus souvent à prix quasi plancher. Il faut attendre la mi-août à la faveur d'un

recul de production et de la concurrence européenne pour qu'un redressement des cours s'effectue. A force de concessions, des opportunités commerciales sont trouvées avec l'Allemagne et la République Tchèque. Dès septembre, la concurrence espagnole propose du **concombre** à prix très attractif. La distribution conserve le référencement de l'origine française jusqu'au dernier moment. Au tout début de l'automne, le marché retrouve, certes tardivement, un net dynamisme.

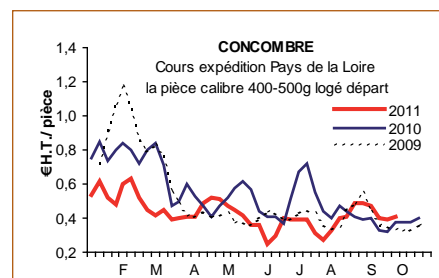
Le déroulement de campagne en **tomate** est calamiteux. Alors que chacun espérait pouvoir sauver une saison mal engagée, la météo maussade est venue balayer les derniers espoirs. La concurrence européenne très incisive, associée au manque de consommation, a inmanquablement amplifié la dégradation de ce marché.

A partir de septembre, suite à la décreue logique des apports, un mouvement haussier s'engage enfin, conforté par l'arrivée d'une vague de chaleur au début de l'automne. Ce trimestre s'achève malgré tout sur une note plus positive avec un net redressement des cours associé à de bons flux de ventes.

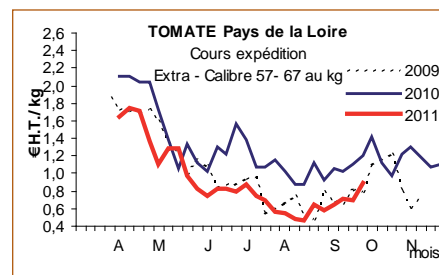


Source : FranceAgriMer-SNM

ten pas aux opérateurs de valoriser correctement l'ensemble de la récolte. Le bilan de la campagne 2011 est décevant pour l'ensemble de la filière, malgré des cours supérieurs de 14 % à ceux des deux dernières campagnes, grâce à un mois d'août plus favorable.



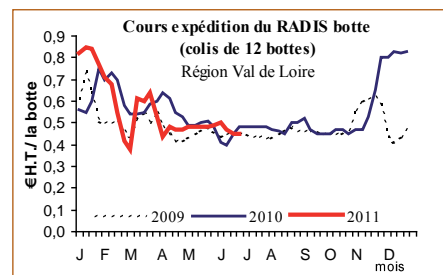
Source : FranceAgriMer-SNM



Source : FranceAgriMer-SNM

Les disponibilités en **radis** durant l'été couvrent trop facilement la demande. De plus, les possibilités d'expédition sont limitées en raison de la forte activité des multiples ceintures vertes. Des destructions s'imposent fin août, redressant mo-

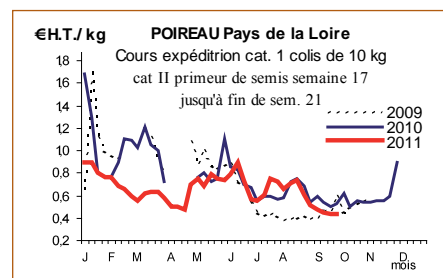
mentanément le marché, mais le déficit de vente en septembre réactive très rapidement la concurrence. L'amont espère l'arrivée de températures plus fraîches pour une meilleure régulation des apports.



Source : FranceAgriMer-SNM

Le marché du **poireau primeur** est actif durant le mois de juillet. Cette conjoncture favorable s'explique par la persistance d'une météo médiocre associée dès la mi-juillet à une nette diminution de l'offre. A partir de la mi-août, le marché devient plus difficile, la concurrence inter-régionale est désormais bien active. La saison en **poireau primeur** s'achève fin août, tandis que débute la campagne **poireau automne-hiver**. Les ventes du-

rant le mois de septembre s'effectuent à des niveaux quasi-plancher. Le marché est considéré comme sensible au regard de l'indicateur du réseau des nouvelles des marchés. Le manque de dynamisme s'explique par la météo très estivale au tout début de l'automne qui n'incite guère à consommer cette gamme de légume. Les mises en vente sont reportées, en attente d'un meilleur équilibre de marché.



Source : FranceAgriMer-SNM

Les restrictions d'arrosage en juillet affectent les rendements en **haricots verts**. La demande est ferme ainsi que les prix. Par la suite, la concurrence et la qualité hétérogène du haricot nécessite une révision des prix. Le retour de l'été en septembre est propice au maintien des ventes. Toutefois, l'origine marocaine pesant sur les dernières négociations, les ventes sont orientées vers la conserverie en fin de trimestre.

Le marché des **salades d'été** est globalement identique au déroulement d'une campagne ordinaire. En début de trimestre, le manque de ventes oblige la profession à détruire certaines séries. Après des périodes satisfaisantes mi-juillet, le marché se stabilise sans grande évolution. La météo instable pénalise la production en région angevine : en dernière décade d'août, des orages de grêle très localisés détruisent des parcelles. La faiblesse de l'offre en première quinzaine

de septembre raffermi en conséquence les cours. L'amélioration n'est que passagère, le retour de la chaleur en fin de trimestre stimule le développement végétatif mais pas les ventes. Les cours sont jugés décevants pour la filière amont. La campagne en **mâche** débute à partir de la mi-septembre, les mises en place pour le marché de la 1^{ère} gamme restent encore limitées et devraient s'intensifier dès le mois prochain.

Le plan d'action fruits et légumes (suite de la page 1)

Mesures conjoncturelles : elles prennent la forme de mesures d'allègement des charges financières et sociales selon trois aspects :

- aide de minimis à hauteur de 15 M€ consacrée à la prise en charge d'intérêts de prêts (court terme, moyen terme, bonifiés ou non ; prêt de consolidation) ou à la prise en charge de cotisations sociales ;
- accord d'échéanciers au paiement de cotisations MSA (20 M€) ;
- engagement des banques à réaménager les prêts en cours pour les producteurs les plus touchés.

Mesures structurelles :

Pour les entreprises le plus en difficulté, 4 M€ sont débloqués sur les dispositifs « agriculteurs en difficulté » ou « aide à la reconversion professionnelle » pour accompagner leur redressement. En complément, des moyens spécifiques (2 M€) sont accordés à FranceAgriMer pour accompagner les efforts d'investissements (matériels et immatériels) et de restructuration.

L'investissement au sein des entreprises est soutenu par une dotation à la rénovation du verger et à la modernisation des serres (1 M€ pour chacune de ces mesures).

Le plan comprend également des dispositifs d'aide à la formation des salariés (2 M€).

Les outils européens de gestion de crise étant limités, de nouvelles propositions seront présentées conjointement avec l'Espagne aux autres pays membres. Les mesures à privilégier sont : le développement d'outils de gestion du risque économique (assurance revenu, fonds de mutualisation...), la promotion, une adaptation des mesures de retrait pour les rendre plus efficaces, une meilleure organisation de l'offre.

Les outils de gouvernance pour prévenir et gérer les crises doivent être améliorés (faciliter la reconnaissance des OP et les sécuriser juridiquement).

Les contrôles sur l'application des dispositions de la loi de modernisation de l'agriculture révèlent d'importants manquements sur l'encadrement des prix après-vente. Des mesures pour renforcer cet encadrement seront prises : redéfinition du régime de sanction, efforts de pédagogie et de communication sur les règles commerciales à appliquer, notamment via le comité mixte France -Espagne-Italie.

Enquête sur le taux de présence des produits issus de l'agriculture biologique en GMS

Comme chaque année, une enquête spécifique à l'échelle nationale a été réalisée par les centres RNM au mois de juin (semaine 24) dans 150 GMS afin d'évaluer la présence des produits issus de l'agriculture biologique.

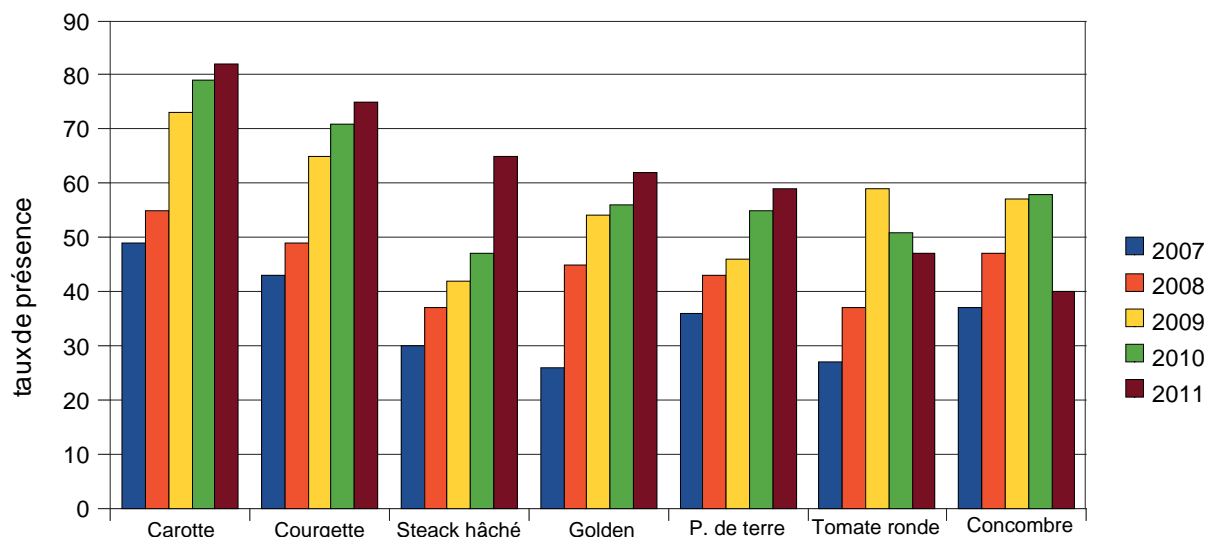
Par rapport à l'année passée, la gamme variétale de produits issus de l'Agriculture Biologique proposée en GMS est dans l'ensemble peu évolutive. Seul le taux de présence dans les magasins diffère, selon l'importance des rayons et de l'agrandissement des surfaces. Par exemple, les résultats de cette année montrent que le lait et les œufs sont systématiquement présents.

En légumes, la carotte et la courgette demeurent les produits les plus présentés, quasiment commercialisés toute l'année. Les pommes de terre, oignons, tomates cerises sont proposés à plus de 50 %. En concombres, suite à l'épidémie ECEH, due à la bactérie du type *E-Coli*, la présence de ce produit en magasin enregistre une forte baisse par rapport aux années passées.

En fruits, comparativement à 2010, la banane enregistre une progression de l'ordre de 30 %. Les pommes *Golden* et les variétés bicolores restent également très présentes sur les étals. Les produits saisonniers, à l'image des abricots, pêches, nectarines et bigarreaux enregistrent des taux de présence compris entre 20 % et 27 %. Il convient de noter une avancée significative du melon de l'ordre de 10 % par rapport à l'an dernier.

En viandes, que ce soit en bœuf ou en porc, le pourcentage de présence progresse, surtout pour le hâché avec plus de 65 %.

Taux de présence en GMS d'une sélection de produits



Les enquêtes Bio du Réseau des Nouvelles des Marchés

Le développement de la filière biologique s'appuie en particulier sur une observation des prix. Celle-ci est réalisée au moyen d'enquêtes effectuées par le Réseau des Nouvelles des Marchés pour les différents stades de commercialisation. Les activités du réseau, sous démarche qualité, bénéficient de la certification ISO 9001 : 2008.

A l'expédition, une mercuriale hebdomadaire à envergure nationale est réalisée sur une quarantaine de produits. Ces informations économiques sont transmises par différentes sources, et notamment par des organisations de producteurs adhérant à la FNAB, qui représentent plus d'une centaine d'apporteurs. Afin de disposer d'informations en provenance de l'ensemble des bassins de production, une nouvelle approche est en cours de finalisation auprès d'autres OP nationales (Bretagne, Sud-Ouest, Landes, Provence-Côte d'Azur, Bourgogne, Centre et Champagne-Ardennes).

Au stade de gros, les marchés de Rungis et de Nantes font l'objet d'une mercuriale hebdomadaire d'importance régionale. Un troisième message à l'échelle nationale est réalisé avec l'ensemble des données économiques obtenues auprès d'une douzaine de grossistes répartis sur différents marchés.

Au stade de détail, les enquêtes hebdomadaires sont réalisées par le Réseau des Nouvelles des Marchés. Les relevés de prix sont effectués auprès d'un panel de 150 GMS et de 35 magasins spécialisés répartis sur l'ensemble du territoire.

Pour plus d'informations contacter :

Gilles Vaslin, coordinateur national bio du réseau des Nouvelles des Marchés - Tél : 02 40 12 36 34

Viticulture

Les vendanges de Gros-Plant et de Gamay (pour l'AOC Coteaux d'Ancenis) ont commencé le 5 septembre. En Anjou le début des vendanges s'étend du 23 août pour les effervescents, au 20 septembre pour les Cabernets et les Chenins en vins tranquilles, avec parfois 2 semaines d'avance par rapport à 2010. Les précipitations abondantes et régulières de fin août et début septembre, ainsi que quelques épisodes de grêle ont favorisé la progression du botrytis et certaines parcelles ont dû être vendangées précocement, ou orientées vers la production de vins rosés. La succession de sécheresse printanière et

de pluies estivales entraîne globalement une forte hétérogénéité des rendements au sein du vignoble ligérien. Cependant, les belles journées de fin de mois sont bénéfiques aux vignes plus tardives ; les vins rouges de cabernet et les vins liquoreux de chenin devraient donc présenter une qualité très satisfaisante. On notera une acidité particulièrement basse, reflet de l'avance physiologique accumulée au printemps, qui laisse augurer des vins ronds, se rapprochant du millésime 2003. Sur le vignoble nantais, la baisse de potentiel viticole pour la récolte 2011, consécutive aux différentes mesures mises en

place par la profession et les pouvoirs publics étant estimée à 1 325 ha, la récolte 2011 devrait donc se limiter à 440 000 hl pour le Muscadet (contre 560 000 hl en 2010).

Concernant l'Anjou-Saumur, les appellations de rosés de l'Anjou et le Saumur mousseux ont demandé des baisses de rendements au CRINAO. La récolte d'AOP devrait donc connaître une légère baisse, sans doute équilibrée par une production de VSIG. Les rendements à la vigne sont dans l'ensemble très satisfaisants.

Marchés

Les sorties globales de fin de campagne (31/07) s'élèvent à 413 000 hl, soit une hausse de 12 % par rapport à 2010. Les stocks de Muscadet au 31 juillet 2011 sont estimés à 560 000 hl, en hausse de 10 % par rapport à 2010, et ceux du Gros-Plant à 77 500 hl, en hausse de 43 % par rapport à 2010.

Les transactions du troisième trimestre confirment la tendance baissière des cours

mais avec une forte hausse des volumes, notamment en raisins et moûts au mois de septembre.

Il est probable que les transactions vrac en vins finis seront difficiles, tant en volumes qu'en prix, compte tenu de la qualité sanitaire de ce millésime.

En Anjou - Saumur, les achats de début de campagne sont également dopés par les achats de moûts et vendanges en forte

hausse (AOP rosés, Saumur rouge, Saumur Champigny et AOP effervescents).

L'évolution des accords professionnels, introduisant des prix indexés pour le paiement des contrats pluriannuels rend difficile la comparaison des cours avec les campagnes précédentes. Cependant, les prix pratiqués sont partout orientés à la baisse.

Nouvelles de la filière

Assemblée générale d'InterLoire

Lors de son assemblée générale du 28 juillet, InterLoire a adopté à l'unanimité de nouveaux accords interprofessionnels comportant des avancées importantes.

Les contrats pluriannuels ont été mis en accord avec la loi de modernisation de l'agriculture, en établissant les conditions de fixation du prix des transactions dès leur signature. Ils sont assortis d'aménagements sur les délais de paiement qui favorisent les engagements à long terme.

Les négociants déclareront également leurs stocks à l'interprofession trois fois par an, afin de permettre une meilleure lisibilité des marchés.

Étude de repositionnement du Muscadet

Avec le soutien de l'Etat et de la Région, InterLoire a confié une étude de repositionnement de la gamme de Muscadet au cabinet Equonoxe. L'objectif premier étant de bien clarifier la différence du Muscadet avec ses appellations sous-régionales (Sèvre-et-Maine, Côtes de Grandlieu et Coteaux de la Loire) ainsi qu'avec les vins portant la mention « sur lie ».

Ses conclusions et les orientations prises par la profession seront connues fin 2011.

Observatoire Economique du Val de Loire
Situation des Marchés au 30.09.11
Achats du Négoc

	Activité du mois		Cours moyen 3 derniers mois	Campagne			
	Volume (1)	Cours Vrac €/hl (2)		Volume (1)	+/-% A-1	Cours Vrac €/hl (2)	+/-% A-1 (*)
Muscadet	21 733	40,87		28 037	143 %	40,70	- 32 %
Muscadet Sous Régionales	6 531	51,05		12 430	42 %	44,65	- 45 %
Sur Lie	34 830	ns		38 772	409 %	95,17	
Gros Plant	1 369	37,68-		3 651	29 %	41,82	- 8 %
Gros Plant/Lie	7 732	-		7 731	6 142 %		
Anjou Blanc	652	ns		950		ns	
Saumur Blanc	224	-		972	29 %	ns	
Coteaux du Layon	366	239,13		685	- 22 %	256,49	18 %
Saumur mousseux	24 041	ns		26 699	49 %	ns	
Crémant de Loire	24 975			27 349	54 %	125,94	
Rosé d'Anjou	26 962	85,81		31 653	21 %	85,34	- 24 %
Cabernet d'Anjou	52 743	122,66		58 935	19 %	123,08	- 16 %
Rosé de Loire	3 805	100,75		4 126	- 22 %	100,77	- 10 %
Anjou Rouge	313	116,87		384	- 52 %	133,34	5 %
Saumur Rouge	318	ns		1 075	80 %	ns	
Saumur Champigny	3 037	194,49		3 938	35 %	201,05	- 3 %
Vins IGP Sauvignon	20 936	84,51	83,14	21 346	99 %	83,77	- 4 %
Vins IGP Chardonnay	6 256	79,84	77,71	7 251	73 %	78,74	5 %
Vins IGP Autres Blancs	2 265	76,79	76,71	2 295	219 %	76,71	- 18 %
Vins IGP Gamay Rgs-Rs	2 343	54,52	54,82	2 638	190 %	54,70	13 %
Vins IGP Autres Rgs-Rs	3 473	68,96	66,01	3 503	200 %	69,07	13 %
VSIG Blancs	44 887	40,81	36,18	58 020	209 %	38,69	27 %
VSIG Rouges	2 884	35,62	42,01	4 970	- 14 %	39,10	38 %
VSIG Rosés	8 621	46,73	44,43	10 119	43 %	45,81	49 %

Sources : FRANCEAGRIMER, INTERLOIRE

- (1) Volume total (ensemble des vins + raisins + moûts)
(2) Vin en vrac (sous contrat à prix fixe pour l'Anjou-Saumur-Touraine)

NS : non significatif
ND : non disponible

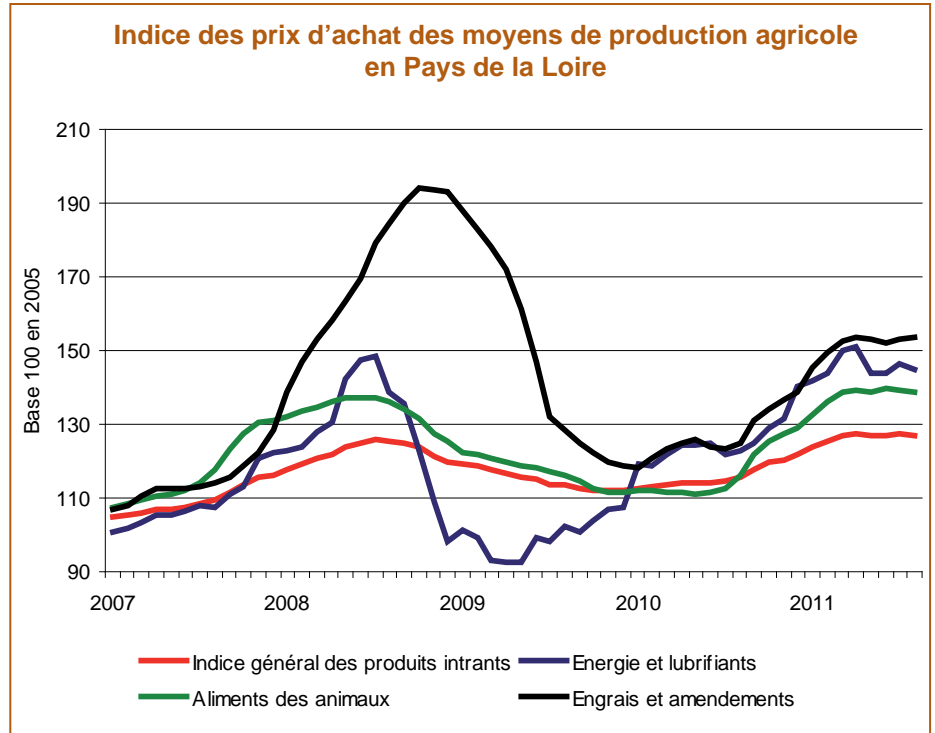
IPAMPA

La baisse des prix des aliments stoppe la hausse des coûts des moyens de production agricole

L'indice des prix d'achat des moyens de production marque une pause en août après une phase haussière quasi continue depuis janvier 2010.

Le facteur déterminant de cet infléchissement est le recul du coût des aliments pour animaux amorcé timidement en juillet et confirmé en août. Ce repli concerne toutes les productions, à l'exception du lapin pour lequel l'indice stagne. Comparé à l'année passée, « l'indice aliment » d'août reste toutefois supérieur de 19 %. Le secteur pour lequel le coût de l'aliment a le plus augmenté est indéniablement la production porcine (+30 %) devant la volaille (+19 %) et le secteur bovin (+18,5 %).

Parmi les postes toujours en croissance, les engrais et amendements figurent en première place. En une année, l'indice a augmenté de 23 %. Le coût des semences et plants stagne sur ce trimestre. Le poste énergie et lubrifiants, malgré un recul de presque 2 points entre juillet et août, est de 18 % supérieur à celui d'août 2010.



Source : Insee - Agreste

Productions animales

Gros bovins : une demande extérieure soutenue et des cours qui s'envolent

Après la forte progression des tonnages abattus lors du trimestre précédent (sorties anticipées liées à la sécheresse), les abattages reculent sensiblement en juin, juillet et septembre. A la fin du troisième trimestre, les abattages cumulés de gros bovins sont, avec environ 163 000 tonnes, en retrait par rapport aux valeurs enregistrées habituellement (- 2 %). Les jeunes bovins se distinguent toutefois des vaches de réforme. Ainsi, les premiers enregistrent par rapport à l'année passée un retrait de près de 12 %. A l'opposé, avec 87 000 tonnes abattues, les vaches de réforme, enregistrent un supplément d'abatage de l'ordre de 5 % par rapport à 2010. A l'image des tendances nationales, les disponibilités européennes sont à la baisse. Parallèlement, la demande des pays tiers, en viande mais aussi en animaux vivants, est soutenue aussi bien pour les jeunes bovins que pour les vaches. Ce contexte contribue à tirer les prix vers le haut. Ainsi, après des niveaux de cotations à la baisse en juin, une envolée inhabituelle

des cours est enregistrée à partir du mois de juillet aussi bien pour les jeunes bovins que pour les vaches de réforme. Ainsi, les cotations **jeunes bovins** approchent les 3 €/kg net en catégorie O au cours du mois de juillet (contre environ 2,6 les années précédentes) et grimpent à 3,16 €/kg net en septembre. Dans une moindre mesure, les mêmes tendances haussières sont observées pour les qualités R et U.

Les cotations enregistrées pour les **vaches de réforme** suivent elles aussi cette tendance avec des niveaux bien supérieurs à ceux des années 2009 et 2010. Pour les qualités de type O, les cours moyens sont sur le point de franchir dès le mois de juillet la barre des 3 €/kg net (2,98 €/kg qualité O) soit, à date comparable, des valeurs de l'ordre de + 35 centimes par rapport aux années passées.

De façon plus tardive, les **bovins maigres** profitent également de ce contexte de prix favorable. Après les ventes anticipées enregistrées au mois de mai, l'offre en bovins maigres apparaît plus limitée.

La demande italienne devient plus dynamique. L'envolée des cotations des jeunes bovins, ainsi que l'offre réduite qui les caractérise, contribuent également à la forte reprise saisonnière des cotations du maigre. Avec des cotations nationales moyennes supérieures à 2,5 €/kg vif à partir du mois d'août, les valeurs enregistrées à cette date figurent parmi les plus élevées depuis trois ans.

La France tente de s'organiser pour être plus offensive et ainsi capter de nouveaux marchés à l'export. La Fédération Nationale Bovine (FNB) a suscité la création d'un GIE export avec la qualité d'opérateur commercial. Compte tenu des réticences de Coop de France et de la ferme opposition du syndicat des industriels de la viande, il s'agirait plutôt de constituer un groupement d'export France (GEF). Son premier objectif serait de mutualiser les moyens d'exploration des marchés (décision finale attendue en novembre).

Veaux de boucherie : ré-équilibre de l'offre et de la demande et des cours bien orientés

Ce troisième trimestre se caractérise par un ré-équilibre de l'offre (plutôt contenue) et de la demande, stimulée en juin par les opérations « veau de la Pentecôte » puis assez stable par la suite. Fin août, les abattages régionaux cumulés de veaux restent en retrait par rapport à ceux des années passées (de l'ordre de - 5 %). L'érosion des abattages de veaux dans la région persiste. Dès la fin juillet, une hausse des cotations est enregistrée avec

près d'un mois d'avance sur la progression saisonnière habituelle. Ainsi, les cours plutôt bien orientés depuis le début de l'année, se renforcent pour atteindre des valeurs peu fréquentes de 6,5 €/kg net en septembre en catégorie rosé clair R (plus de 6,4 €/kg net pour l'ensemble du trimestre soit de l'ordre de + 35 centimes par rapport à l'année passée à la même période).

La filière régionale veaux vient de s'organiser au plan interprofessionnel en constituant un groupe au sein de Boviloire. L'un de ses tous premiers dossiers a été l'accord interprofessionnel signé en septembre, portant sur la contractualisation de la production de l'éleveur sur une durée de 5 ans (contrat 10 bandes). La mise en place de cette contractualisation constituait une condition préalable pour l'ouverture aux aides du PMBE.

Lait : forte hausse de production

Le troisième trimestre 2011 est marqué par une forte augmentation de la production de lait de vache dans la région (+ 8 % par rapport au troisième trimestre 2010). Habituellement, août est le mois creux de la saison. Cet été, les livraisons de lait à l'industrie de juin à septembre se stabilisent autour de 280 millions de litres par mois. La sécheresse du printemps a été suivie d'un été maussade dans l'ensemble, favorisant la repousse de l'herbe fin août. De plus, les prix dans la fourchette haute (370 €/1 000 l pour la région) motivent les producteurs laitiers.

Pour les mêmes raisons, la collecte natio-

nale de juillet 2010 progresse de 8 % par rapport à juillet 2010. En cumul depuis le début de la saison (d'avril à juillet), l'évolution par rapport à la même période 2010 est de 4 %. La sous-utilisation du quota national se réduit et se situe aux alentours de 500 milliers de tonnes fin juillet 2011. En Europe, les pays du Nord connaissent la même situation que la France. L'Allemagne met en place des mesures pour contenir l'évolution de la production afin de ne pas dépasser ses quotas. La collecte des pays du Sud et de l'Est de l'Union européenne a tendance à reculer.

Au niveau national, en cumul de janvier à juillet 2011, les fabrications de laits liquides conditionnés sont en retrait de 4 % par rapport à l'an passé. Leurs exportations chutent de près de 20 %. A contrario, les fabrications de crèmes conditionnées et de fromages progressent. Leurs exportations sont très dynamiques (+ 8 à 9 %). La forte évolution de la collecte fait progresser le séchage de poudres de lait de 8 %. Leurs exportations diminuent de 3 % alors que celle des poudres de lactosérum croissent fortement (+15,4 %).

Régime des installations laitières

Le décret du 15 juillet modifie le régime des installations laitières classées. La notion de référence laitière a disparu. La notion d'élevage de vaches laitières, c'est à dire dont le lait est destiné à la consommation humaine, est mise en avant.

Au-delà de 200 vaches laitières le **régime d'autorisation** s'applique. Une étude d'impact et des dangers avec enquête publique est obligatoire.

De 151 à 200 vaches laitières, le **régime d'enregistrement** entre en compte. Celui ci implique la réalisation d'un dossier prouvant que l'exploitation respecte certaines prescriptions techniques. L'enquête publique pourra être exigée par le Préfet dans le cas d'intérêts environnementaux menacés.

De 101 à 150 vaches laitières, le **régime de déclaration avec contrôle périodique** est appliqué. Le contrôle est réalisé tous les 5 ou 10 ans par un bureau accrédité.

De 50 à 100 vaches laitières, l'établissement relève du **régime de déclaration sans contrôle**. Un récépissé de déclaration est remis à l'exploitant.

En dessous de 50 vaches, c'est le **règlement Sanitaire Départemental** qui s'applique.

Ovins : des importations en recul et des cours bien orientés

Dans un contexte d'importations limitées et de consommation en retrait, la baisse saisonnière des cotations des agneaux de boucherie se révèle, en 2011, moins prononcée qu'habituellement (5,9 €/kg de carcasse en juillet-août contre 5,5 à 5,6 € les années précédentes). A partir de la mi-août, l'habituelle hausse saisonnière des cours débute pour atteindre la valeur de 6,06 €/kg de carcasse en septembre, soit

de l'ordre de + 35-40 centimes/kg par rapport aux années passées.

Fin août, les abattages régionaux cumulés d'ovins affichent des tonnages supérieurs à ceux des dernières années (+ 16 % avec près de 2 500 tonnes abattues dans la région).

La production de lait de chèvre est en plein marasme. Face à l'augmentation

des importations de lait de chèvre, à la concurrence croissante des pays voisins (Espagne, Hollande) et dans un contexte de moindre consommation des ménages, l'interprofession (ANICAP) s'organise pour mieux maîtriser les volumes produits (baisse de la production de 3 à 7 % par an durant 2 ans). En retour, les laiteries s'engagent à maintenir le prix du lait.

Porc : une fin septembre inédite et rassurante

Au cours du 3e trimestre, les prix du porc ont connu une légère contraction : baisse de 2 centimes en moyennes mensuelles depuis juin. Cependant, le mois de septembre connaît une inversion de tendance inédite au cours des deux dernières semaines : avec 1,44 €/kg de carcasse en dernière semaine de septembre, le prix retrouve son cours de début juillet. Ce mouvement inhabituel pour la saison semble devoir perdurer sur le mois d'octobre. Les cours du 3e trimestre restent supérieurs de 5 à 6 % par rapport à ceux du 3e trimestre 2010. Depuis le début de l'année, les cours sont en moyenne supérieurs de plus de 10 % à ceux de 2010. Parmi les pays européens où les prix sont restés globalement stables, la France est la seule à afficher des cours plus fermes en cette fin de trimestre. De plus, le dynamisme des expéditions de l'Union européenne vers les pays tiers est un bon soutien à la bonne tenue des cours actuels.

Les volumes de porcs abattus ce 3e tri-

mestre sont inférieurs de 3,6 % par rapport à la même période de 2010 (- 2 % à nombre de jours de production comparables). Après la baisse de juillet, la hausse d'août a été suivie d'une nouvelle diminution en septembre. Depuis le début de l'année, les volumes d'abattage régionaux sont en baisse de 1,4 % comparés à ceux de l'année passée. Les exportations européennes en direction du marché asiatique (la Chine en particulier) et vers la Russie sont en nette augmentation depuis quelques semaines. Le type de pièces demandés pour l'instant concerne surtout les corps gras et peu les viandes nobles. L'écoulement des produits est fluide et on assiste à un déstockage de viande.

Sur le marché intérieur, après un mois de juillet morose en termes de consommation des produits saisonniers, la seconde partie du trimestre a permis de retrouver un marché plus fluide. L'été indien de la seconde moitié de septembre apporte une touche dynamique au marché et à la

filière d'habitude plus déprimée en cette période.

Le prix de l'aliment porcin décroît légèrement mais reste à un niveau élevé. Les prix des matières premières connaissent un léger reflux lors du 3e trimestre (baisse pour le maïs, tendance baissière pour le blé, hausse du tourteau de soja durant l'été suivie d'un repli en septembre...). Entre un cours du porc qui se maintient et un prix de l'aliment en léger retrait, l'indicateur de marge enregistre une relative stabilité qui pourrait se traduire par une amélioration si le renforcement des cours se prolonge. Néanmoins, cet indicateur reste largement inférieur à son niveau de 2010. Avec un prix de revient estimé par les professionnels début septembre à 1,55 € et à un cours aux alentours de 1,45 €, la situation de la filière porcine reste difficile, voire critique pour nombre de producteurs.

Aviculture : les abattages de volailles moins intensifs cet été

Les abattages de volailles, toutes espèces confondues, des huit premiers mois 2011 sont en légère baisse de - 0,2 % dans les Pays de la Loire par rapport à la même période 2010. Les abattages cumulés de poulets se sont maintenus à un bon niveau jusqu'en juin, 2,4 % de plus qu'au premier semestre 2010. En revanche, à partir de cet été, les volumes abattus n'augmentent que de 1,2 % en juillet et baissent de 0,9 % en août, à jours de production comparables. Parallèlement, les abattages de dindes augmentent de 3,7 % en août, après plus de sept mois de baisse continue : - 9,3 % en volume cumulé. Depuis le début 2011, les tonnages de pintades progressent de 6,9 % et ceux de canards de 1,8 % par rapport à 2010.

Selon l'Indice des prix des produits agricoles à la production (IPPAP), l'indice de l'ensemble des volailles progresse : de

118,7 en août 2010 ; il atteint 136,3 en août 2011, soit une hausse moyenne mensuelle de + 1,16 % sur la période. Depuis juin 2011, le prix du poulet standard prêt à cuire reste stable à 2,25 €/kg. Le prix du filet de dinde a perdu 10 centimes du kilo entre juin et septembre 2011. Concernant le coût de l'aliment pour volailles, mesuré par l'indice IPAMPA, il passe de 116,7 en moyenne sur les neuf premiers mois 2010 à 137,5 sur la même période 2011.

La consommation de viandes de volailles, calculée par bilan provisoire, se repli de 1 % au cours du 2e trimestre 2011 par rapport au même trimestre 2010. Comparée au 1er semestre 2010, la consommation de poulet se stabilise, celle de dinde baisse de 4 %, alors que celle de canard progresse de 6 %.

Sur les six premiers mois de l'année, les

échanges extérieurs de viandes et préparations de volailles toutes espèces confondues sont actifs avec une progression de 12 % des exportations et de 10 % des importations, comparées à la même période 2010. Les exportations françaises de viandes et préparations de poulets progressent de 17 % au cours du premier semestre. Elles ont augmenté avec l'Arabie Saoudite mais également avec l'Union européenne, la Chine et la Russie. Concernant les échanges extérieurs de viandes et préparations de dindes, les importations progressent de 3 % alors que les exportations se réduisent de 4 %, au cours du premier semestre.

Un dispositif d'aide à la mise aux normes des ateliers de canards à gaver vient d'être mis en place par FranceAgriMer. En effet, la législation européenne impose le passage en cages collectives.

Oeufs : repli de 1 % de la production d'œufs de consommation au premier trimestre 2011

Selon les indicateurs nationaux, les mises en place de poulettes de ponte restent encore en repli en juillet, - 24 % par rapport à juillet 2010. Depuis le début de l'année, le repli atteint 26 %. Il pourrait être la conséquence de la directive de mise aux normes des cages de poules pondeuses à compter de 2012. Certains éleveurs arrêtent ou réduisent leur activité. Le modèle de prévision SSP-ITAVI prévoit en

conséquence une baisse de la production d'œufs de consommation de 8 % pour les onze premiers mois de 2011. Cette production s'est d'ailleurs repliée de 3 % au premier semestre 2011. Par ailleurs, le solde du commerce extérieur des œufs de consommation s'est réduit de près des deux-tiers par rapport à la même période de 2010. L'Allemagne a réduit de 56 % ses achats en valeur depuis la France, la

Belgique avec le Luxembourg de 20 %. Dans ce contexte de forte réduction de la production française, le prix de l'œuf 53-63 g est en progression jusqu'à août où il culmine à 7,34 €/100 d'après la TNO (Tendance non officielle) relevée à Rungis pour passer à 6,65 €/100 en septembre 2011.

Cuniculiculture : des cotations au plus bas

Les abattages en cumul, corrigés des variations journalières d'abattage, sont en baisse de 1,1 % sur les neuf premiers mois de l'année par rapport aux mêmes mois de 2010. Les prix peinent toujours à se maintenir. Ils sont nettement en deçà

des prix de 2010 : 3,20 €/kg en septembre 2011 contre 3,80 €/kg en septembre 2010.

Les responsables professionnels des Pays de la Loire ont entrepris de nouvelles négociations avec les abattoirs. Ces derniers

avaient annoncé une baisse des prix de 5 centimes en juillet alors que les producteurs estimaient nécessaire une revalorisation de 20 centimes par kilo. Les producteurs souhaitent indexer les prix sur les cours des matières premières.

Industries agroalimentaires

Industries laitières : la demande est robuste en particulier sur le marché export. Le taux d'utilisation des outils industriels est très satisfaisant. L'activité devrait se maintenir à ce niveau élevé.

Industries des viandes : après un début de trimestre atone, la demande interne est dynamique comme les volumes d'exportation. Mais les outils industriels depuis quelques semaines sont en sous utilisation en raison d'un volume important d'animaux vendus en vif directement à l'étranger, ce qui pénalise l'activité des abattoirs et déstabilise le marché intérieur. La tendance actuelle est incertaine.

Industrie de la boulangerie-pâtisserie et pâtes : l'activité se maintient. Le prix de la matière première revient peu à peu à un niveau raisonnable. Les prévisions sont à la stabilité de l'activité.

Création d'un organisme de défense et de gestion des signes officiels de qualité multi-filières

Vendée qualité regroupe sous une même bannière différents produits et filières vendéennes sous signes officiels de qualité (SOQ) : les Volailles de Challans, le Porc Fermier de Vendée, le Jambon de Vendée, la Brioche Vendéenne et la Mogette de Vendée. Vendée Qualité est un organisme de défense et de gestion (ODG) chargé de définir et de faire respecter les cahiers des charges des opérateurs et d'organiser la communication des labels.

Vendée qualité regroupe plusieurs filières avec l'objectif de mutualiser les coûts et de mieux faire connaître et défendre les signes officiels de qualité.

Les entreprises en bref

La société **Vilmorin** (La Ménitrie, Maine-et-Loire, 250 personnes), d'envergure internationale, enregistre une croissance de 12,1 %, soit 9,6 % à périmètre constant. Spécialisé dans la production et la commercialisation de semences potagères et d'arbres destinés aux professionnels, Vilmorin réalise un exercice supérieur à ses objectifs. Le semencier poursuit son implantation sur le marché brésilien.

Le bénéfice de **Fleury Michon** fond de 4,9 M€ en une année.

Le groupe alimentaire invoque un « environnement général et économique perturbé et un contexte haussier sur les matières premières » qui pèse sur les marges. « L'environnement de consommation devrait se durcir au second semestre 2011 sur fond de difficultés économiques », estime l'industriel.

Hippopotamus entrera au capital de la **Sica Adema** à hauteur de 5 à 10 %

La Société d'intérêt collectif agricole, basée à Chenillé-Changé (49), fédère 60 producteurs de viande sous label Maine-Anjou, 3 transporteurs et un transformateur (Elivia). Détentrice d'un label AOC depuis 2004 et d'un AOP depuis décembre 2010, Adema fournit une dizaine de restaurants de la chaîne du groupe Flo depuis quatre ans. Hippopotamus assure 40 % de débouchés à la filière Maine-Anjou qui représente 2 500 abattages par an.

Le projet de cession par **Cecab** (coopéra-

tive morbihannaise de 1,3 Md€ de CA) de sa branche porcine se confirme. Celle-ci emploie 2 600 salariés, notamment dans deux abattoirs (Lampaul-Guimiliau -29 et Josselin - 56), une usine de salaison à Saint-Mars-la-Jaille (44) et une unité de découpe à Saint-Nazaire (44), pour un volume de 2,2 millions de porcs/an.

Cooperl arc atlantique et le groupe Bigard sont deux candidats sérieux à la reprise.

Jean Routhiau, fabricant des produits charcutiers et traiteurs à Saint-Fulgent (85) investit 10 M€ sur deux ans dans son outil industriel.

Eurofins (laboratoire d'analyse spécialisé dans l'agroalimentaire, la pharmacie et l'environnement) prépare le transfert de son siège social de Nantes au Luxembourg. Le projet sera soumis à une assemblée générale extraordinaire des actionnaires prévue en décembre prochain ou janvier 2012. Officiellement, l'objectif est de renforcer l'intégration juridique et financière du groupe et d'améliorer son organisation et sa compétitivité. Selon Eurofins, «ce transfert ne devrait avoir aucune incidence au niveau opérationnel et financier. Nantes resterait le siège des activités opérationnelles du groupe en France».

La Biscuiterie nantaise (BN), à Vertou (44), annonce la poursuite de sa croissance en 2012 de + 5 % sur un marché en hausse de 1 à 2 %. L'entreprise de

400 salariés devrait embaucher une quarantaine de personnes supplémentaires. L'usine vient d'achever un investissement d'1,3 M€ dans le programme «Cesar», permettant de disposer d'un système de packaging très flexible en sachets et suremballage carton. « Nous disposons désormais d'une vraie variété de formats d'une qualité accrue », note Anthony Francheterre, directeur d'United biscuits pour la France et l'Europe du Nord.

Au total, 20 M€ ont été investis sur le site en comptant les investissements récurrents.

L'Autorité de la concurrence valide les conditions de rachat de la **coopérative Elle-et-Vire**, spécialisée dans les produits laitiers et le cidre, par le **groupe coopératif Agrial 6°** coopérative de France avec près de 2,3 milliards de chiffres d'affaires. Pour éviter toute «position dominante» sur le secteur du cidre, Agrial devra céder les deux cidreries (Cidres Dujardin) achetées en 2009 à Elle-et-Vire. Agrial ne conservera ainsi dans son portefeuille que les marques qu'elle détenait avant cette opération à savoir : Loïc Raison, Ecusson et Kérisac. La coopérative «s'est engagée à modifier ses statuts et à laisser aux exploitants agricoles la possibilité de s'approvisionner, pour l'alimentation de leurs animaux et autres produits d'agrofourmiture (engrais, pesticides, etc), auprès des distributeurs de leur choix».

Agri-environnement

Mise en place d'une nouvelle MAET « Prairies humides » en Pays de la Loire

Le **Plan National d'Action en faveur des Zones Humides** (PNA ZH), annoncé en février 2010 par le ministère en charge de l'Écologie, prévoit, conjointement avec le ministère en charge de l'Agriculture, de développer une agriculture durable dans les zones humides, en lien avec les acteurs de terrain, afin de préserver les fonctions environnementales liées à ces milieux.

Le ministère chargé de l'Agriculture mène déjà diverses actions agroenvironnementales sur les zones humides dites emblématiques au travers des Mesures agro-environnementales territorialisées (MAET).

Il a décidé de proposer, en collaboration avec le ministère de l'Écologie, une nouvelle MAET, destinée à compléter l'offre existante sur l'enjeu de protection des zones humides sur des prairies qui ne pouvaient jusque là prétendre à des MAET.

Les surfaces éligibles sont les prairies permanentes non drainées par des systèmes enterrés, situées hors zone NATURA 2000 et hors zone de captage prioritaire Grenelle, sur des territoires :

- dont les zones humides sont inventoriées par des Schémas d'aménagement et de gestion des eaux (SAGE) approuvés ou en cours de révision et/ou en Zones humides d'intérêt écologique particulier (ZHIEP),
- dont les zones humides sont situées dans les Parc naturels régionaux (Normandie-Maine, Loire-Anjou-Touraine et Brière) hors site Natura 2000.

Cette MAET, portant sur le maintien de la richesse floristique d'une prairie naturelle, est dite « **à obligation de résultats** » et est fondée sur la vérification de la présence d'espèces indicatrices de l'équilibre agri-écologique des parcelles engagées, par opposition aux mesures, plus classiques, dites à obligation de moyens (enregistrement journalier du nombre d'animaux à pâturer, du niveau de fertilisation, des dates de fauche ... etc).

La mise en place d'une telle mesure demande un important travail de diagnostic, d'expertise botanique et agronomique et d'animation, pour définir la liste des espèces indicatrices et élaborer sur cette base le projet de territoire.

Compte tenu de ces exigences, il a été décidé en région Pays de la Loire, de s'appuyer sur **un appel à projets en deux temps** :

1. Pré-sélection des opérateurs et territoires potentiels pour la phase d'élaboration des projets :

Les porteurs de projet (collectivités porteuses des SAGE, chambres d'agriculture, Conservatoire régional, Parc naturel régional, ...etc.) doivent déposer un dossier de pré-candidature au plus tard le : **7 novembre 2011**

2. Sélection définitive des projets de territoire :

Les opérateurs qui auront été pré-sélectionnés pourront alors lancer le travail nécessaire à la définition de la liste d'espèces indicatrices et à l'animation, afin d'être en mesure de proposer un **projet de territoire complet, au plus tard le 15 octobre 2012**. La DRAAF apportera un accompagnement financier aux opérateurs pour cette phase.

La MAET pourra être souscrite par les agriculteurs au **15 mai 2013** sur les territoires qui seront retenus par la commission régionale de l'agro-environnement (CRAE) en janvier 2013.

Liste des documents en annexe

Cotations des céréales et oléo-protéagineux

Cotation régionale FranceAgrimer des jeunes bovins

Cotation régionale FranceAgrimer des vaches

Abattages des gros bovins dans les Pays de la Loire

Abattages et cotations des veaux

Livraisons de lait et prix du lait

Abattages et cotations des porcs

Abattages et cotations des ovins

Abattages et cotations des poulets

Abattages et cotations des dindes

Abattages et cotations des canards

Abattages et cotations des pintades

Abattages et cotations des lapins

Cotations des oeufs

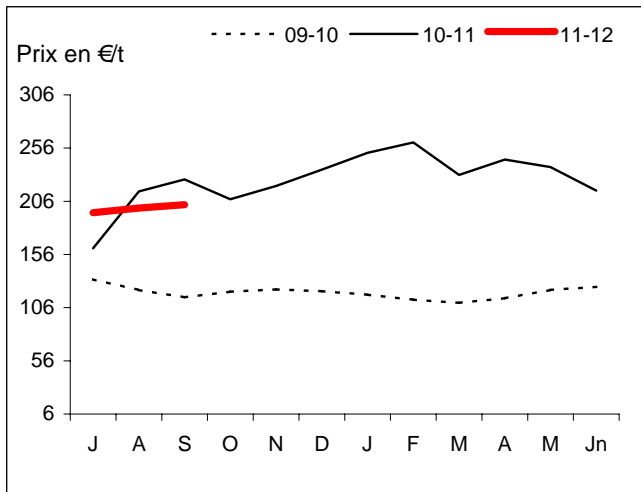
COTATION DES CEREALES ET OLEO-PROTEAGINEUX



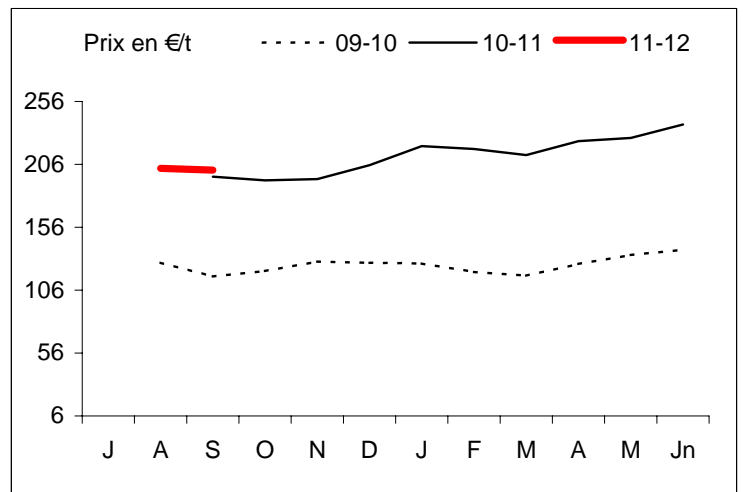
en €/t	Campagne	Juil.	Août	Sept.	Oct.	Nov.	Déc.	Janv.	Fév.	Mars	Avril	Mai	Juin	Moy.
BLE TENDRE Rendu Rouen	08-09	190,40	189,25	169,00	146,19	135,13	122,67	141,50	137,75	128,15	128,50	136,00	132,90	146,45
	09-10	132,63	122,63	115,80	121,13	123,13	121,60	118,19	113,63	110,60	115,00	122,69	125,63	120,22
	10-11	161,88	215,25	226,63	207,88	220,39	235,75	251,50	261,25	230,80	245,25	238,20	216,00	225,90
	11-12	195,25	199,70	202,75										199,23
ORGE DE MOUTURE Rendu Rouen	08-09	163,90		149,38	128,40	111,25	103,00	110,75	109,75	101,50	97,50	107,25	106,00	117,15
	09-10	101,40	98,50	95,00	97,38	99,00	96,40	95,63	92,50	89,80	94,75	96,50	94,50	95,95
	10-11	132,33	185,67	189,20	181,38	182,13	198,20	213,38	209,50	182,20	180,38	182,25		185,15
	11-12	185,75	196,40	198,00										193,38
MAIS Départ Sud-Ouest	08-09	186,40	174,67	157,50	131,80	125,25	114,33	125,00	126,75	120,00	123,10	137,00	138,75	138,38
	09-10		127,94	117,00	121,25	128,75	127,80	127,25	120,50	117,60	126,88	134,00	138,25	126,11
	10-11			196,25	193,33	194,25	205,40	220,50	218,25	213,33	224,50	227,00	237,67	213,05
	11-12		202,80	201,38										202,09
COLZA Rendu Rouen	08-09	425,50	382,33	363,50	327,50	318,25	275,67	289,00	280,75	267,00	278,70	313,50	307,25	319,08
	08-09	269,40	260,25	251,40	258,50	268,75	277,60	278,00	288,25	295,20	305,67	304,25	321,25	281,54
	09-10	350,00	367,67	385,80	393,75	425,25	480,00	510,50	484,13	468,70	468,25	454,00	461,75	437,48
	11-12	446,00	426,10	438,00										436,70

Source : FranceAgriMer, Dépêche agricole et commerciale

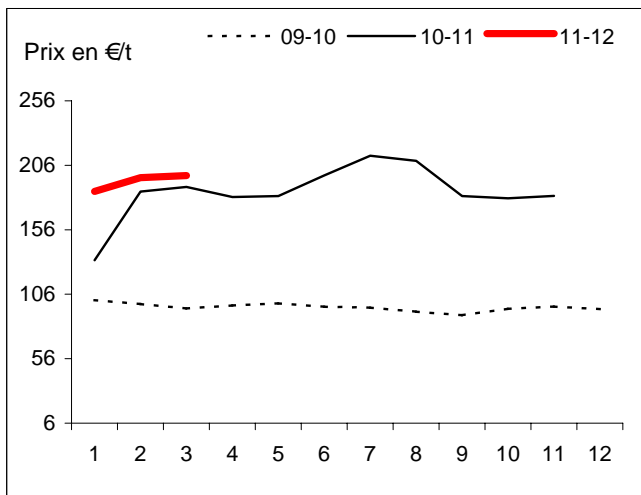
BLE TENDRE



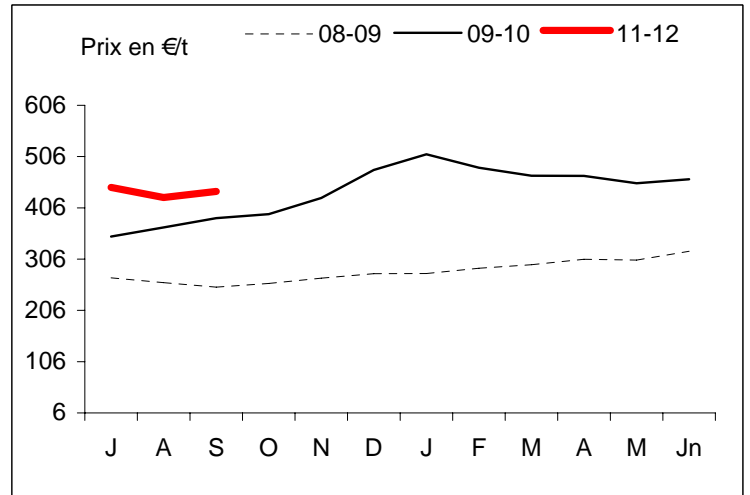
MAIS



ORGE DE MOUTURE



COLZA



COTATION REGIONALE DES JEUNES BOVINS

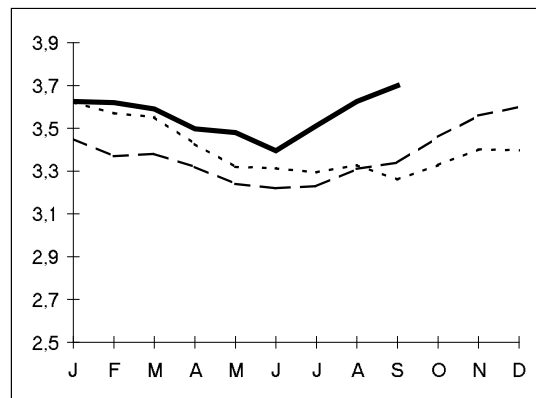


Moyennes mensuelles

-----09 - - - - 10 ———— 11

Jeunes bovins U € / Kg net

	2009 N-2	2010 N-1	2011 N	N/N-1
Janvier	3,62	3,45	3,63	+5,1%
Février	3,57	3,37	3,62	+7,4%
Mars	3,55	3,38	3,59	+6,2%
Avril	3,43	3,32	3,50	+5,3%
Mai	3,32	3,24	3,48	+7,4%
Juin	3,31	3,22	3,40	+5,4%
Juillet	3,29	3,23	3,51	+8,7%
Août	3,33	3,31	3,63	+9,5%
Septembre	3,26	3,34	3,70	+10,8%
Octobre	3,33	3,46		
Novembre	3,40	3,56		
Décembre	3,40	3,60		

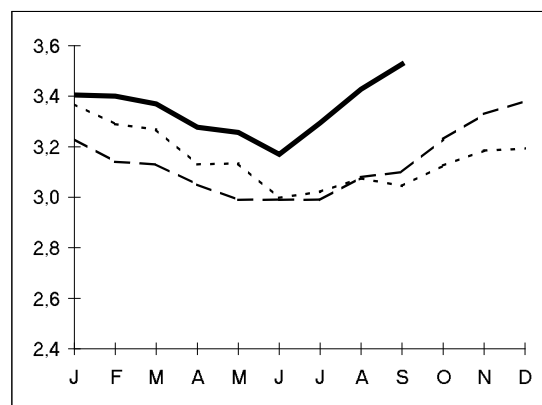


Source: FranceAgriMer - Cotation régionale

3,40 **3,37** Moyenne annuelle

Jeunes bovins R € / Kg net

	2009 N-2	2010 N-1	2011 N	N/N-1
Janvier	3,37	3,23	3,41	+5,4%
Février	3,29	3,14	3,40	+8,3%
Mars	3,27	3,13	3,37	+7,7%
Avril	3,13	3,05	3,28	+7,5%
Mai	3,13	2,99	3,26	+8,9%
Juin	3,00	2,99	3,17	+6,0%
Juillet	3,02	2,99	3,29	+10,2%
Août	3,08	3,08	3,43	+11,3%
Septembre	3,05	3,10	3,53	+13,8%
Octobre	3,13	3,23		
Novembre	3,19	3,33		
Décembre	3,19	3,38		

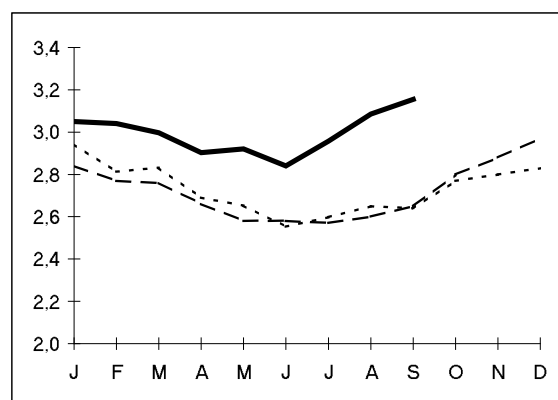


Source: FranceAgriMer - Cotation régionale

3,15 **3,14** Moyenne annuelle

Jeunes bovins O € / Kg net

	2009 N-2	2010 N-1	2011 N	N/N-1
Janvier	2,94	2,84	3,05	+7,4%
Février	2,81	2,77	3,04	+9,7%
Mars	2,83	2,76	3,00	+8,6%
Avril	2,69	2,66	2,90	+9,1%
Mai	2,65	2,58	2,92	+13,2%
Juin	2,55	2,58	2,84	+10,1%
Juillet	2,60	2,57	2,96	+15,1%
Août	2,65	2,60	3,09	+18,7%
Septembre	2,64	2,65	3,16	+19,1%
Octobre	2,77	2,80		
Novembre	2,80	2,88		
Décembre	2,83	2,97		



Source: FranceAgriMer - Cotation régionale

2,73 **2,72** Moyenne annuelle

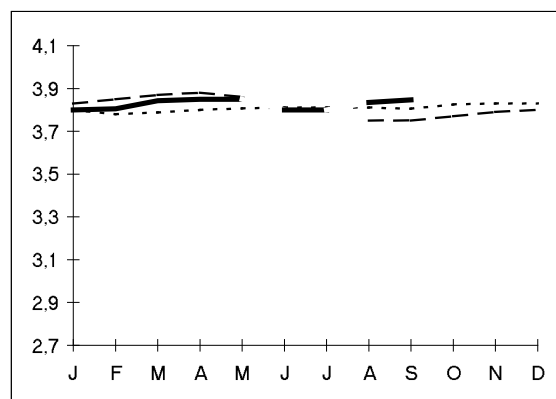
COTATION REGIONALE DES VACHES



Moyennes mensuelles

-----09 - - - - 10 ——— 11

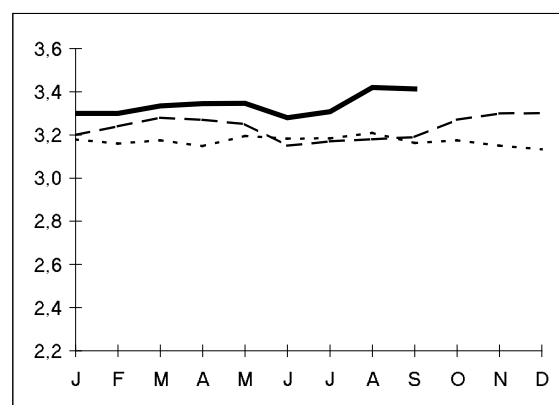
Vaches U		€/Kg net		
	2009 N-2	2010 N-1	2011 N	N/N-1
Janvier	3.80	3.83	3.80	-0,8%
Février	3.78	3.85	3.81	-1,2%
Mars	3.79	3.87	3.84	-0,7%
Avril	3.80	3.88	3.85	-0,8%
Mai	3.81	3.86	3.85	-0,3%
Juin	3.81		3.80	-
Juillet	3.81		3.80	-
Août	3.81	3.75	3.84	+2,3%
Septembre	3.81	3.75	3.85	+2,6%
Octobre	3.83	3.77		
Novembre	3.83	3.79		
Décembre	3.83	3.80		



Source: FranceAgriMer - Cotation régionale

3.81 **3.82** Moyenne annuelle

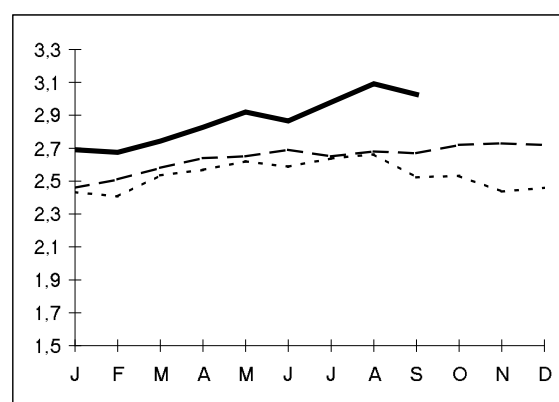
Vaches R		€/Kg net		
	2009 N-2	2010 N-1	2011 N	N/N-1
Janvier	3.18	3.20	3.30	+3,1%
Février	3.16	3.24	3.30	+1,9%
Mars	3.18	3.28	3.34	+1,7%
Avril	3.15	3.27	3.35	+2,3%
Mai	3.20	3.25	3.35	+3,0%
Juin	3.18	3.15	3.28	+4,1%
Juillet	3.18	3.17	3.31	+4,4%
Août	3.21	3.18	3.42	+7,5%
Septembre	3.16	3.19	3.41	+7,0%
Octobre	3.18	3.27		
Novembre	3.15	3.30		
Décembre	3.13	3.30		



Source: FranceAgriMer - Cotation régionale

3.17 **3.23** moyenne annuelle

Vaches O		€/Kg net		
	2009 N-2	2010 N-1	2011 N	N/N-1
Janvier	2.43	2.46	2.69	+9,3%
Février	2.41	2.51	2.68	+6,6%
Mars	2.54	2.58	2.74	+6,3%
Avril	2.57	2.64	2.83	+7,1%
Mai	2.62	2.65	2.92	+10,2%
Juin	2.59	2.69	2.87	+6,5%
Juillet	2.64	2.65	2.98	+12,5%
Août	2.66	2.68	3.09	+15,4%
Septembre	2.52	2.67	3.03	+13,4%
Octobre	2.53	2.72		
Novembre	2.44	2.73		
Décembre	2.46	2.72		



Source: FranceAgriMer - Cotation régionale

2.53 **2.64** moyenne annuelle

ABATTAGES DE GROS BOVINS DANS LES PAYS DE LA LOIRE



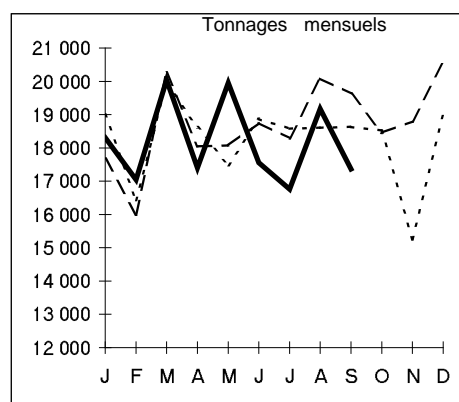
.....09 - - - 10 ——— 11

Ensemble gros bovins

Tonnages mensuels cumulés

	2009 N-2	2010 N-1	2011 N	N/N-1
Janvier	19 013	17 676	18 305	+3.6%
Février	35 447	33 674	35 354	+5.0%
Mars	55 392	53 945	55 390	+2.7%
Avril	74 010	71 999	72 787	+1.1%
Mai	91 492	90 078	92 739	+3.0%
Juin	110 365	108 829	110 294	+1.3%
Juillet	128 945	127 123	127 055	-0.1%
Août	147 548	147 208	146 225	-0.7%
Septembre	166 175	166 837	163 592	-1.9%
Octobre	184 699	185 289		
Novembre	199 956	204 079		
Décembre	218 964	224 638		

Source : Agreste

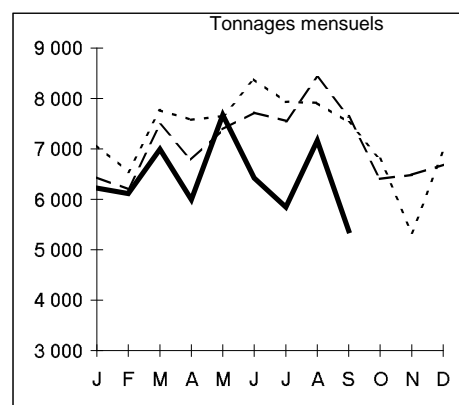


Jeunes bovins

Tonnages mensuels cumulés

	2009 N-2	2010 N-1	2011 N	N/N-1
Janvier	7 066	6 437	6 224	-3.3%
Février	13 617	12 636	12 339	-2.4%
Mars	21 385	20 118	19 332	-3.9%
Avril	28 960	26 909	25 327	-5.9%
Mai	36 613	34 296	33 001	-3.8%
Juin	44 994	42 019	39 422	-6.2%
Juillet	52 926	49 571	45 269	-8.7%
Août	60 841	57 987	52 433	-9.6%
Septembre	68 368	65 632	57 811	-11.9%
Octobre	75 175	72 038		
Novembre	80 511	78 524		
Décembre	87 460	85 207		

Source : Agreste

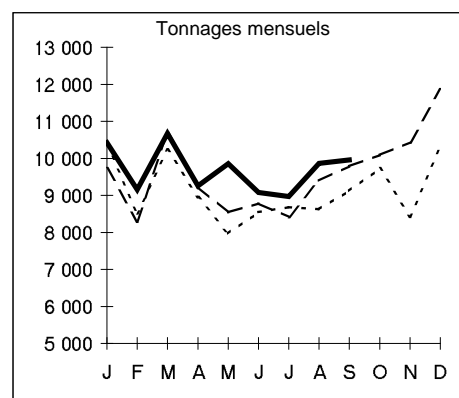


Vaches de réforme

Tonnages mensuels cumulés

	2009 N-2	2010 N-1	2011 N	N/N-1
Janvier	10 385	9 728	10 424	+7.2%
Février	18 891	18 018	19 580	+8.7%
Mars	29 125	28 717	30 256	+5.4%
Avril	38 080	37 952	39 514	+4.1%
Mai	46 049	46 493	49 371	+6.2%
Juin	54 601	55 279	58 452	+5.7%
Juillet	63 279	63 695	67 423	+5.9%
Août	71 904	73 095	77 284	+5.7%
Septembre	81 026	82 878	87 240	+5.3%
Octobre	90 760	92 968		
Novembre	99 184	103 401		
Décembre	109 494	115 266		

Source : Agreste



ABATTAGES ET COTATION DES VEAUX



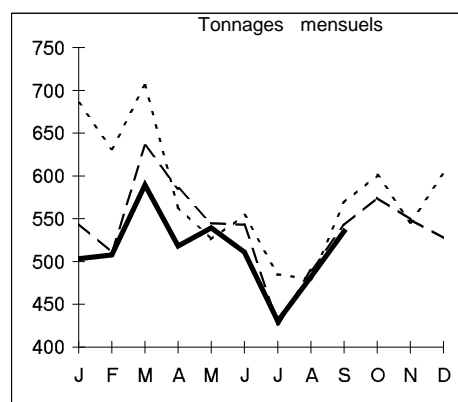
Abattages de veaux dans les Pays de la Loire

Tonnages mensuels cumulés

	2009 N-2	2010 N-1	2011 N	N/N-1
Janvier	685	544	503	-7.5%
Février	1 317	1 055	1 011	-4.1%
Mars	2 023	1 690	1 601	-5.3%
Avril	2 587	2 276	2 119	-6.9%
Mai	3 113	2 820	2 658	-5.7%
Juin	3 667	3 363	3 169	-5.8%
Juillet	4 152	3 790	3 600	-5.0%
Août	4 631	4 280	4 082	-4.6%
Septembre	5 200	4 822	4 617	-4.3%
Octobre	5 801	5 397		
Novembre	6 347	5 947		
Décembre	6 949	6 474		

Source : Agreste

-----09 - - - 10 ——— 11



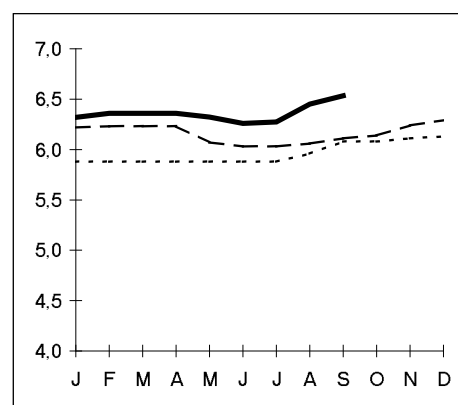
Cotation veaux de boucherie

Rosé clair R

Moyennes mensuelles €/Kg net

	2009 N-2	2010 N-1	2011 N	N/N-1
Janvier	5.88	6.22	6.32	+1.6%
Février	5.88	6.23	6.36	+2.1%
Mars	5.88	6.23	6.36	+2.1%
Avril	5.88	6.23	6.36	+2.1%
Mai	5.88	6.07	6.32	+4.2%
Juin	5.88	6.03	6.26	+3.8%
Juillet	5.88	6.03	6.27	+4.0%
Août	5.96	6.06	6.45	+6.4%
Septembre	6.08	6.11	6.53	+6.9%
Octobre	6.08	6.14		
Novembre	6.11	6.24		
Décembre	6.13	6.29		

Source: FranceAgriMer - Cotation régionale



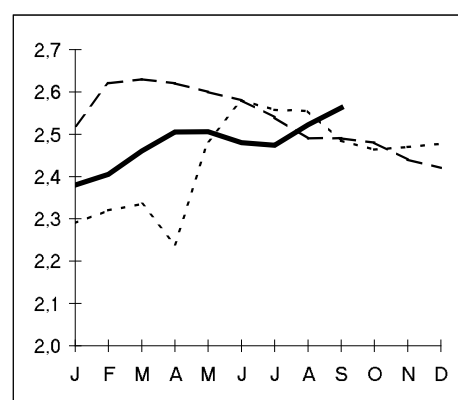
Cotation bovins maigres

Charolais mâle 6/12 mois (U)

Moyennes mensuelles €/Kg vif

	2009 N-2	2010 N-1	2011 N	N/N-1
Janvier	2.29	2.52	2.38	-5.6%
Février	2.32	2.62	2.41	-8.2%
Mars	2.34	2.63	2.46	-6.5%
Avril	2.24	2.62	2.51	-4.4%
Mai	2.48	2.60	2.51	-3.6%
Juin	2.58	2.58	2.48	-3.9%
Juillet	2.56	2.54	2.47	-2.6%
Août	2.56	2.49	2.52	+1.3%
Septembre	2.49	2.49	2.56	+2.9%
Octobre	2.46	2.48		
Novembre	2.47	2.44		
Décembre	2.48	2.42		

Source: FranceAgriMer - Moyenne nationale



LIVRAISONS DE LAIT ET PRIX DU LAIT

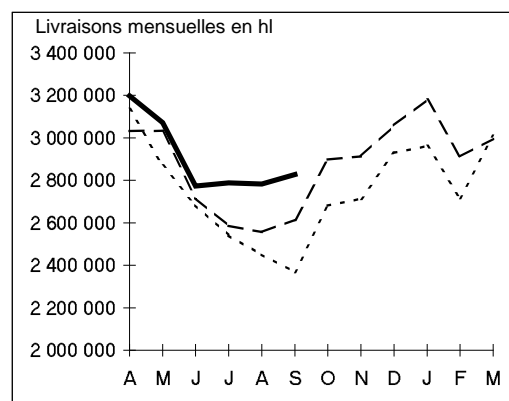
Livraisons de lait des producteurs de la région des Pays de la Loire, par campagne laitière

Livraisons cumulées par campagne en hectolitres

	09/10 N-2	10/11 N-1	11/12 N	N/N-1
Avril	3 135 184	3 031 990	3 197 325	5%
Mai	6 004 092	6 063 890	6 269 434	3%
Juin	8 687 315	8 782 061	9 042 414	3%
Juillet	11 228 281	11 368 181	11 830 608	4%
Août	13 678 338	13 924 093	14 613 194	5%
Septembre	16 045 935	16 538 103	17 440 227	5%
Octobre	18 726 547	19 435 545		
Novembre	21 439 724	22 348 375		
Décembre	24 368 848	25 407 824		
Janvier	27 330 675	28 587 598		
Février	30 048 103	31 499 127		
Mars	33 056 731	34 494 578		

Source : Agreste - Situation mensuelle laitière

-----09/10 --- 10/11 ——— 11/12

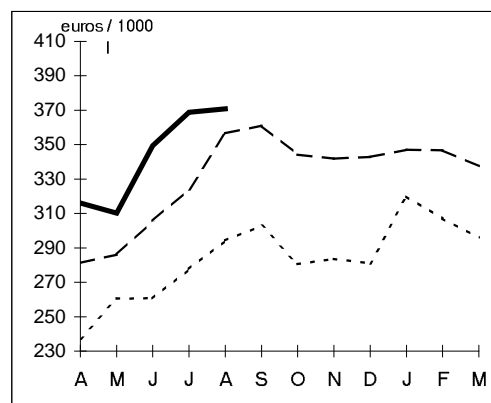


Prix du lait dans la région des Pays de la Loire

En euros/1000 litres primes comprises, retenues et taxes déduites

	09/10 N-2	10/11 N-1	11/12 N	N/N-1
Avril	237	281	316	12%
Mai	260	286	310	8%
Juin	261	306	349	14%
Juillet	278	324	369	14%
Août	294	357	371	4%
Septembre	303	361		
Octobre	280	344		
Novembre	284	342		
Décembre	281	343		
Janvier	320	347		
Février	307	347		
Mars	296	337		

Source : Agreste - Situation mensuelle laitière



ABATTAGES ET COTATION DES PORCS

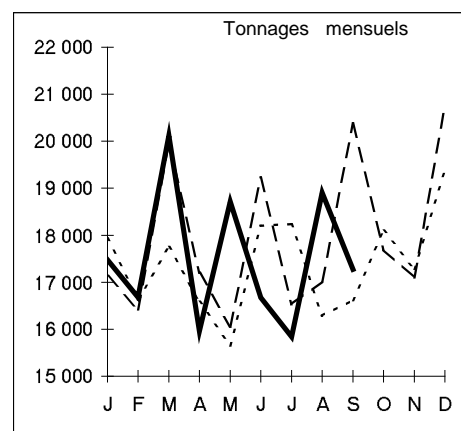


Abattages de porcs dans les Pays de la Loire

Tonnages mensuels cumulés

-----09 - - - - 10 ——— 11

	2009 N-2	2010 N-1	2011 N	N/N-1
Janvier	17 935	17 136	17 475	+2,0%
Février	34 573	33 556	34 151	+1,8%
Mars	52 320	53 503	54 269	+1,4%
Avril	68 903	70 706	70 233	-0,7%
Mai	84 561	86 769	88 948	+2,5%
Juin	102 761	106 001	105 620	-0,4%
Juillet	120 995	122 534	121 461	-0,9%
Août	137 284	139 553	140 363	+0,6%
Septembre	153 903	159 935	157 639	-1,4%
Octobre	172 000	177 631		
Novembre	189 289	194 731		
Décembre	208 662	215 477		



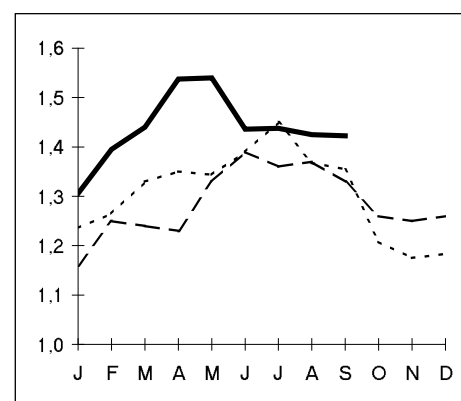
Source : Agreste

Cotation régionale des porcs charcutiers

Classe E

Moyennes mensuelles €/Kg de carcasse

	2009 N-2	2010 N-1	2011 N	N/N-1
Janvier	1,24	1,16	1,31	+12,6%
Février	1,27	1,25	1,40	+11,6%
Mars	1,33	1,24	1,44	+16,1%
Avril	1,35	1,23	1,54	+25,0%
Mai	1,34	1,33	1,54	+15,8%
Juin	1,39	1,39	1,44	+3,3%
Juillet	1,45	1,36	1,44	+5,7%
Août	1,37	1,37	1,43	+4,0%
Septembre	1,36	1,33	1,42	+7,0%
Octobre	1,21	1,26		
Novembre	1,18	1,25		
Décembre	1,18	1,26		



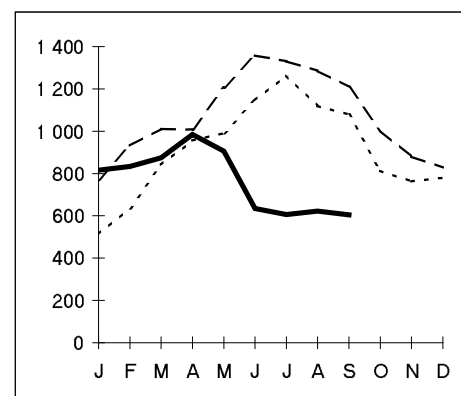
Source : Cotation FranceAgriMer - Région Ouest (commission de Nantes)

Nouvel indicateur IFIP - Institut du porc

Elevage Naisseur-Engraisseur

Indice mensuel basé sur la marge brute d'autofinancement
en €/troupe/an

	2009 N-2	2010 N-1	2011 N	N/N-1
Janvier	513	771	816	+5,8%
Février	636	931	833	-10,5%
Mars	842	1 010	874	-13,5%
Avril	956	1 008	984	-2,4%
Mai	992	1 207	905	-25,0%
Juin	1 147	1 358	635	-53,2%
Juillet	1 264	1 331	606	-54,5%
Août	1 120	1 285	623	-51,5%
Septembre	1 079	1 209	604	-50,0%
Octobre	813	1 004		
Novembre	762	880		
Décembre	780	828		



Source : IFIP Institut du porc

ABATTAGES ET COTATION DES OVINS



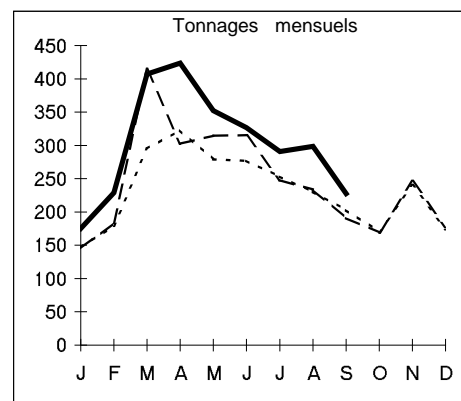
Abattages des ovins dans les Pays de la Loire

Tonnages mensuels cumulés

	2009 N-2	2010 N-1	2011 N	N/N-1
Janvier	147	146	175	+20,4%
Février	326	329	404	+22,8%
Mars	621	744	811	+9,0%
Avril	944	1 047	1 235	+18,0%
Mai	1 223	1 361	1 587	+16,6%
Juin	1 500	1 676	1 914	+14,2%
Juillet	1 753	1 924	2 205	+14,6%
Août	1 983	2 158	2 504	+16,0%
Septembre	2 186	2 349	2 731	+16,3%
Octobre	2 357	2 518		
Novembre	2 597	2 764		
Décembre	2 771	2 941		

Source : Agreste

-----09 - - - - 10 ——— 11

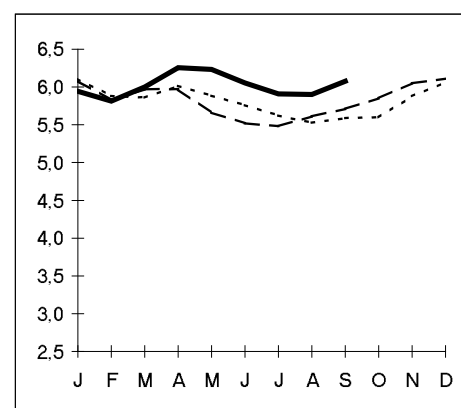


Cotation agneaux de boucherie

Moyennes mensuelles €/Kg de carcasse

	2009 N-2	2010 N-1	2011 N	N/N-1
Janvier	6,11	6,08	5,94	-2,2%
Février	5,88	5,83	5,81	-0,3%
Mars	5,86	5,97	6,00	+0,5%
Avril	6,02	5,97	6,26	+4,8%
Mai	5,89	5,66	6,23	+10,1%
Juin	5,76	5,52	6,06	+9,7%
Juillet	5,62	5,48	5,91	+7,8%
Août	5,53	5,61	5,90	+5,2%
Septembre	5,59	5,71	6,08	+6,4%
Octobre	5,60	5,85		
Novembre	5,88	6,05		
Décembre	6,06	6,11		

Source : Cotation FranceAgriMer - Moyenne nationale



ABATTAGES ET COTATION DES POULETS



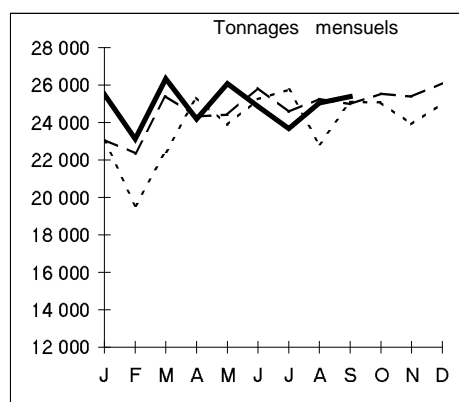
Abattages contrôlés de Gallus dans les Pays de la Loire

Tonnages mensuels cumulés

	2009 N-2	2010 N-1	2011 N	N/N-1
Janvier	23 052	23 078	25 514	+10,6%
Février	42 615	45 427	48 644	+7,1%
Mars	65 059	70 844	74 984	+5,8%
Avril	90 397	95 163	99 164	+4,2%
Mai	114 275	119 573	125 237	+4,7%
Juin	139 519	145 434	150 095	+3,2%
Juillet	165 269	170 003	173 775	+2,2%
Août	188 137	195 258	198 815	+1,8%
Septembre	213 227	220 245	224 201	+1,8%
Octobre	238 309	245 778		
Novembre	262 210	271 169		
Décembre	287 234	297 280		

Source : Agreste - Enquête auprès des abattoirs de volailles

-----09 --- 10 ——— 11



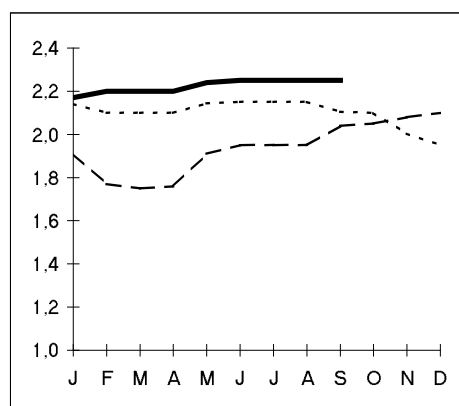
Cotation

Poulet prêt à cuire frais standard

Moyennes mensuelles €/Kg net

	2009 N-1	2010 N	2011 N	N/N-1
Janvier	2,14	1,91	2,17	+13,6%
Février	2,10	1,77	2,20	+24,3%
Mars	2,10	1,75	2,20	+25,7%
Avril	2,10	1,76	2,20	+25,0%
Mai	2,14	1,91	2,24	+17,3%
Juin	2,15	1,95	2,25	+15,4%
Juillet	2,15	1,95	2,25	+15,4%
Août	2,15	1,95	2,25	+15,4%
Septembre	2,11	2,04	2,25	+10,3%
Octobre	2,10	2,05		
Novembre	2,00	2,08		
Décembre	1,95	2,10		

Source : FranceAgriMer - SNM : Prix relevés sur le marché de Rungis



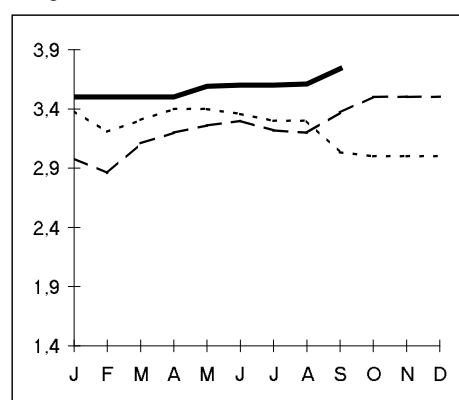
Cotation

Poulet prêt à cuire frais label

Moyennes mensuelles €/Kg net

	2009 N-1	2010 N	2011 N	N/N-1
Janvier	3,38	2,98	3,50	+17,4%
Février	3,21	2,86	3,50	+22,4%
Mars	3,31	3,11	3,50	+12,5%
Avril	3,40	3,20	3,50	+9,4%
Mai	3,40	3,26	3,59	+10,1%
Juin	3,36	3,30	3,60	+9,1%
Juillet	3,30	3,22	3,60	+11,8%
Août	3,30	3,20	3,61	+12,8%
Septembre	3,03	3,37	3,74	+11,0%
Octobre	3,00	3,50		
Novembre	3,00	3,50		
Décembre	3,00	3,50		

Source : FranceAgriMer - SNM : Prix relevés sur le marché de Rungis



ABATTAGES ET COTATION DES DINDES



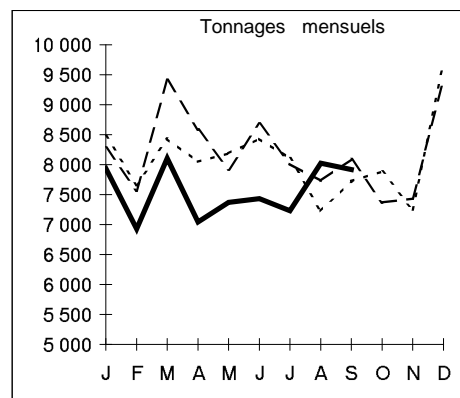
Abattages contrôlés de dindes dans les Pays de la Loire

Tonnages mensuels cumulés

	2009 N-2	2010 N-1	2011 N	N/N-1
Janvier	8 474	8 281	7 937	-4,2%
Février	16 136	15 846	14 866	-6,2%
Mars	24 570	25 261	22 974	-9,1%
Avril	32 618	33 847	30 016	-11,3%
Mai	40 807	41 770	37 384	-10,5%
Juin	49 237	50 453	44 819	-11,2%
Juillet	57 344	58 467	52 052	-11,0%
Août	64 568	66 200	60 076	-9,3%
Septembre	72 295	74 293	67 992	-8,5%
Octobre	80 177	81 664		
Novembre	87 429	89 098		
Décembre	97 130	98 513		

Source : Agreste - Enquête auprès des abattoirs de volailles

-----09 - - - - 10 ——— 11



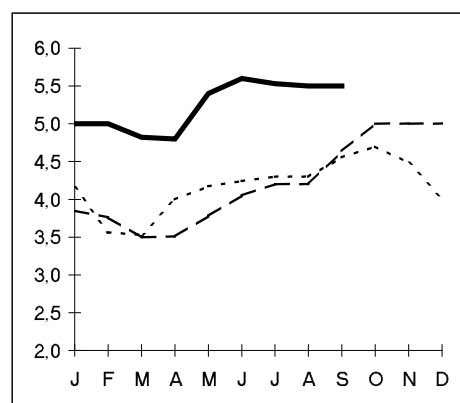
Cotation

Filet de dinde

Moyennes mensuelles €/Kg net

	2009 N-1	2010 N	2011 N	N/N-1
Janvier	4,16	3,85	5,00	+29,9%
Février	3,56	3,76	5,00	+33,0%
Mars	3,53	3,50	4,82	+37,7%
Avril	4,00	3,51	4,80	+36,8%
Mai	4,18	3,78	5,40	+42,9%
Juin	4,24	4,05	5,60	+38,3%
Juillet	4,30	4,20	5,53	+31,7%
Août	4,30	4,20	5,50	+31,0%
Septembre	4,56	4,64	5,50	+18,5%
Octobre	4,70	5,00		
Novembre	4,48	5,00		
Décembre	4,02	5,00		

Source : FranceAgriMer - SNM : Prix relevés sur le marché de Rungis



ABATTAGES ET COTATION DES CANARDS



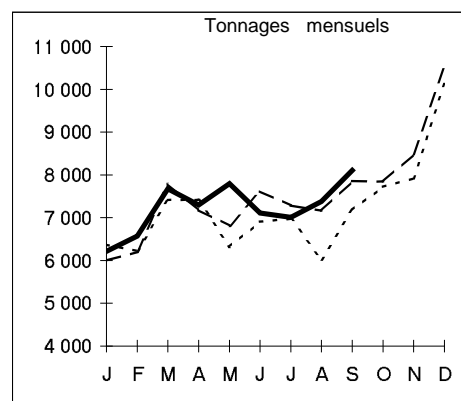
Abattages contrôlés de canards dans les Pays de la Loire

Tonnages mensuels cumulés

	2009 N-2	2010 N-1	2011 N	N/N-1
Janvier	6 366	6 000	6 212	+3,5%
Février	12 588	12 198	12 784	+4,8%
Mars	19 997	19 985	20 457	+2,4%
Avril	27 412	27 164	27 752	+2,2%
Mai	33 731	33 979	35 545	+4,6%
Juin	40 637	41 592	42 652	+2,5%
Juillet	47 611	48 875	49 664	+1,6%
Août	53 640	56 040	57 045	+1,8%
Septembre	60 825	63 894	65 154	+2,0%
Octobre	68 549	71 735		
Novembre	76 465	80 219		
Décembre	86 595	90 745		

Source : Agreste - Enquête auprès des abattoirs de volailles

-----09 - - - - 10 ——— 11



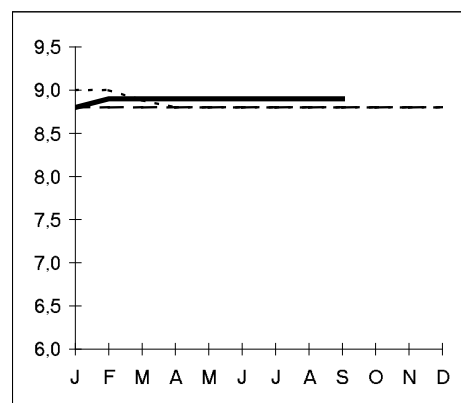
Cotation

Filet de canard de Barbarie

Moyennes mensuelles €/Kg net

	2009 N-2	2010 N-1	2011 N	N/N-1
Janvier	9,00	8,80	8,80	+0,0%
Février	9,00	8,80	8,90	+1,1%
Mars	8,88	8,80	8,90	+1,1%
Avril	8,80	8,80	8,90	+1,1%
Mai	8,80	8,80	8,90	+1,1%
Juin	8,80	8,80	8,90	+1,1%
Juillet	8,80	8,80	8,90	+1,1%
Août	8,80	8,80	8,90	+1,1%
Septembre	8,80	8,80	8,90	+1,1%
Octobre	8,80	8,80		
Novembre	8,80	8,80		
Décembre	8,80	8,80		

Source : FranceAgriMer - SNM : Prix relevés sur le marché de Rungis



ABATTAGES ET COTATION DES PINTADES



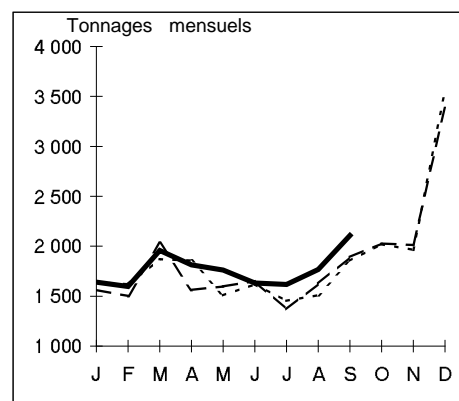
Abattages contrôlés de pintades dans les Pays de la Loire

Tonnages mensuels cumulés

	2009 N-2	2010 N-1	2011 N	N/N-1
Janvier	1 638	1 562	1 640	+5,0%
Février	3 257	3 063	3 237	+5,7%
Mars	5 129	5 097	5 195	+1,9%
Avril	6 985	6 659	7 009	+5,3%
Mai	8 491	8 257	8 770	+6,2%
Juin	10 112	9 908	10 402	+5,0%
Juillet	11 565	11 277	12 018	+6,6%
Août	13 075	12 902	13 786	+6,9%
Septembre	14 930	14 795	15 894	+7,4%
Octobre	16 952	16 822		
Novembre	18 914	18 836		
Décembre	22 471	22 228		

Source : Agreste - Enquête auprès des abattoirs de volailles

-----09 --- 10 ——— 11



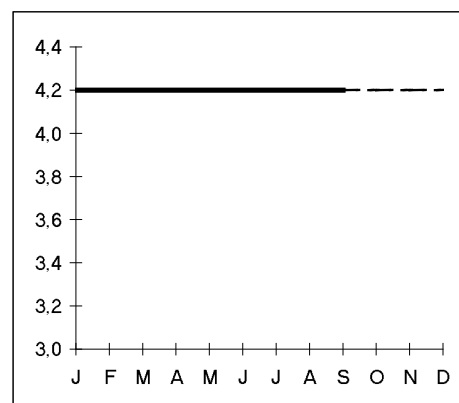
Cotation

Pintade entière éfilée France Label

Moyennes mensuelles €/Kg net

	2009 N-2	2010 N-1	2011 N	N/N-1
Janvier	4,20	4,20	4,20	+0,0%
Février	4,20	4,20	4,20	+0,0%
Mars	4,20	4,20	4,20	+0,0%
Avril	4,20	4,20	4,20	+0,0%
Mai	4,20	4,20	4,20	+0,0%
Juin	4,20	4,20	4,20	+0,0%
Juillet	4,20	4,20	4,20	+0,0%
Août	4,20	4,20	4,20	+0,0%
Septembre	4,20	4,20	4,20	+0,0%
Octobre	4,20	4,20		
Novembre	4,20	4,20		
Décembre	4,20	4,20		

Source : FranceAgriMer - SNM : Prix relevés sur le marché de Rungis



ABATTAGES ENSEMBLE DES VOLAILLES



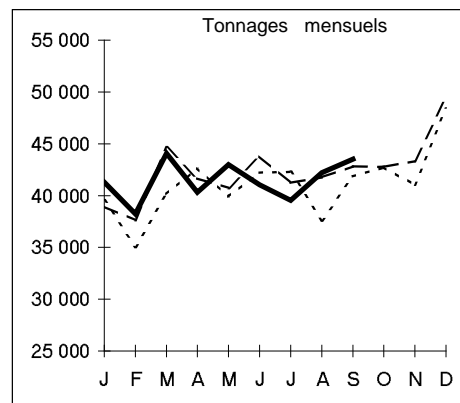
Abattages contrôlés de volailles dans les Pays de la Loire

Tonnages mensuels cumulés

	2009 N-2	2010 N-1	2011 N	N/N-1
Janvier	39 530	38 921	41 303	+6,1%
Février	74 596	76 535	79 531	+3,9%
Mars	114 756	121 187	123 609	+2,0%
Avril	157 412	162 833	163 941	+0,7%
Mai	197 304	203 579	206 937	+1,6%
Juin	239 506	247 387	247 968	+0,2%
Juillet	281 790	288 622	287 508	-0,4%
Août	319 420	330 399	329 723	-0,2%
Septembre	361 277	373 227	373 240	+0,0%
Octobre	403 987	416 000		
Novembre	445 018	459 322		
Décembre	493 431	508 766		

Source : Agreste - Enquête auprès des abattoirs de volailles

-----09 - - - 10 ——— 11



COTATION DES OEUFS

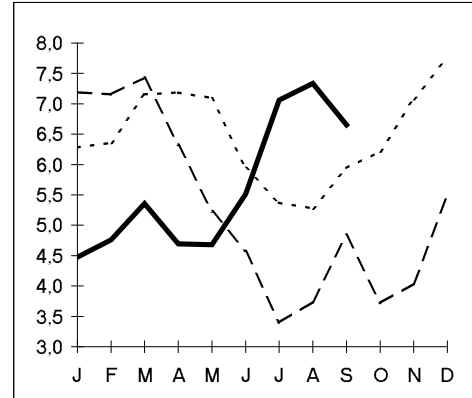
-----09 - - - - 10 ——— 11

Moyen calibre (53-63 g)

Tendance nationale officielle "les marchés" (en euros pour 100 œufs)

	2009 N-1	2010 N	2011 N	N/N-1
Janvier	6,29	7,19	4,48	-37,7%
Février	6,36	7,16	4,76	-33,5%
Mars	7,16	7,43	5,36	-27,9%
Avril	7,19	6,33	4,69	-25,8%
Mai	7,09	5,23	4,68	-10,5%
Juin	5,94	4,58	5,51	+20,3%
Juillet	5,37	3,40	7,06	+107,7%
Août	5,28	3,74	7,34	+96,1%
Septembre	5,94	4,84	6,65	+37,5%
Octobre	6,22	3,72		
Novembre	7,08	4,04		
Décembre	7,76	5,49		

Source : TNO "les marchés"

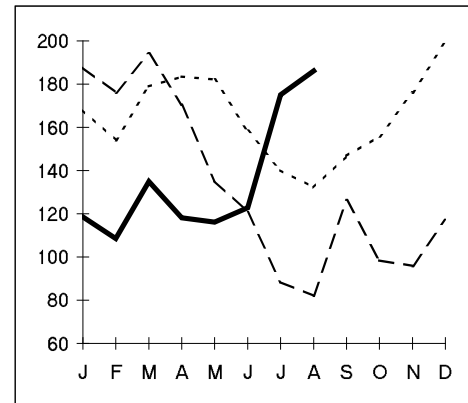


Prix à la production (IPPAP)

Indice mensuel des prix agricoles à la production (base 100 en 2005) - Données brutes

	2009 N-1	2010 N	2011 N	N/N-1
Janvier	168,0	187,7	118,5	-36,9%
Février	154,1	176,2	108,6	-38,4%
Mars	179,0	194,1	134,9	-30,5%
Avril	183,5	170,5	118,2	-30,7%
Mai	182,1	135,4	116,1	-14,3%
Juin	158,4	120,8	122,8	+1,7%
Juillet	140,2	88,4	175,1	+98,1%
Août	132,2	82,0	186,2	+127,1%
Septembre	146,8	126,3		
Octobre	155,8	98,4		
Novembre	176,2	95,9		
Décembre	199,5	117,1		

Source : SRISE Pays de la Loire



ABATTAGES ET COTATION DES LAPINS



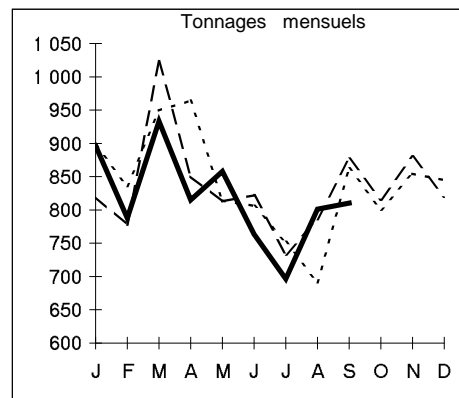
-----09 - - - - 10 ——— 11

Abattages contrôlés de lapins dans les Pays de la Loire

Tonnages mensuels cumulés

	2009 N-2	2010 N-1	2011 N	N/N-1
Janvier	897	820	896	+9,3%
Février	1 733	1 598	1 684	+5,4%
Mars	2 682	2 621	2 617	-0,1%
Avril	3 646	3 472	3 432	-1,1%
Mai	4 461	4 285	4 290	+0,1%
Juin	5 267	5 106	5 054	-1,0%
Juillet	6 018	5 840	5 750	-1,5%
Août	6 710	6 626	6 551	-1,1%
Septembre	7 572	7 503	7 361	-1,9%
Octobre	8 373	8 319		
Novembre	9 227	9 199		
Décembre	10 072	10 019		

Source : Agreste - Enquête auprès des abattoirs de lapins

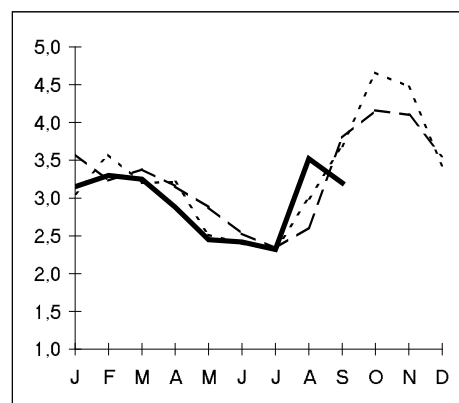


Cotation lapin entier standard France

Moyennes mensuelles €/Kg

	2009 N-1	2010 N	2011 N	N/N-1
Janvier	3,06	3,58	3,15	-12,0%
Février	3,58	3,23	3,30	+2,2%
Mars	3,20	3,38	3,25	-3,8%
Avril	3,21	3,16	2,88	-8,9%
Mai	2,51	2,88	2,45	-14,9%
Juin	2,40	2,53	2,42	-4,3%
Juillet	2,32	2,34	2,32	-0,9%
Août	3,00	2,61	3,52	+34,9%
Septembre	3,69	3,80	3,20	-15,8%
Octobre	4,66	4,16		
Novembre	4,48	4,10		
Décembre	3,43	3,56		

Source : FranceAgriMer - SNM : Prix relevés sur le marché de Rungis





**Le SRISE - SNM sera présent au SIVAL
du 17 au 19 janvier 2012.**

Ont participé à l'élaboration de ce document :

Productions animales : M. Maréchal, S. Paven, B. Robert, J.L. Robin (SRISE) et F. Pineau (SRFA)

Productions végétales : S. Emeriau, P. Guérin, L. Guiavarch, A. Kéters, A. Prudo, G. Vaslin (SRISE) et P. Drouin (SRFA)

IAA : F. Da Ros (SRFA)

Agro-environnement : K. Astier-Cohu (SREFAR)

Contexte météorologique : Météo France

Coordination : A. Piha



Direction régionale de l'alimentation,
de l'agriculture et de la forêt des Pays de la Loire
Service régional de l'information
statistique et économique
12, rue Menou - 44035 NANTES CEDEX 1
Tél. : 02 40 12 36 40 - Fax : 02 40 12 36 43
Mél : srise.draaf.pays-de-la-loire@agriculture.gouv.fr
Site internet : www.draaf.pays-de-la-loire.agriculture.gouv.fr

Directeur régional : Vincent Favrichon
Directrice de la publication : Patricia Bossard
Rédacteur en chef : Jean-Pierre Coutard
Rédaction : DRAAF SRISE, SRFA et SREFAR
Composition : Bénédicte Guy
Impression : SRISE à NANTES
Dépôt légal : à parution
ISSN : 1956 - 7472
Prix : 2,50 €