



Conjoncture trimestrielle

EN BREF ...

Productions végétales - la douceur exceptionnelle du climat est favorable au développement végétatif. La croissance des semis d'hiver est en avance. L'offre de certains légumes se prolonge, la mâche arrive massivement sur un marché saturé. La dégradation du marché viticole se poursuit malgré une récolte en baisse de 10 % pour 2011.

Productions animales - à l'image du troisième trimestre 2011, cette fin d'année se caractérise par des cours entrée abattoirs toujours bien orientés, tout particulièrement en gros bovins. La hausse de la production de lait se poursuit. Elle est portée par un prix moyen du lait payé aux producteurs supérieur aux trois dernières campagnes. Le cours du porc s'améliore également mais les producteurs pâtissent d'un prix de l'aliment encore élevé.

Industries agroalimentaires - la production des industries agroalimentaires est en net recul en raison de la baisse sensible de la demande à l'exception de l'industrie laitière.

Agro-environnement - bilan des projets mesures agro-environnementales territorialisées retenus pour 2012.

A LA UNE ...

Comptes prévisionnels 2011

En 2011, le revenu agricole moyen par actif en France s'établit à 30 200 € (ce qui représente une baisse de - 3,6% par rapport à celui de 2010). Les exploitations céréalières perdent près de 5% de leur revenu, compte tenu de la baisse des rendements durant l'année 2011.

Lire la suite page 8

Plan de modernisation des bâtiments d'élevage (PMBE)

L'Etat soutient la modernisation des bâtiments d'élevage dans les espèces bovines, ovines et caprines.

Ainsi en 2011, la dotation de crédits Etat complétée du FEADER a permis de couvrir l'intégralité des 461 dossiers éligibles et présentés dans le cadre des 3 appels à candidatures. Ceci représente globalement un montant d'aide de 5,57 M€ soit une moyenne d'aide de 12 093 € par projet. Le dépôts des dossiers au cours des 3 appels à candidatures fut beaucoup plus dynamique qu'en 2010.

Lire la suite page 9

Aide à l'investissement en filière porcine « amélioration des pratiques d'élevage »

Ce dispositif fut ouvert en octobre dernier et clôturé à l'échéance du 21 novembre. Face à l'affluence des dossiers, en Pays de la Loire comme dans les autres régions, la dotation nationale de 5 M€ fut très rapidement consommée.

Lire la suite page 10

Plan de performance énergétique

Comme les années précédentes, ce dispositif a connu une forte mobilisation, notamment en filières « viande blanche », comme en témoigne le dépôt de 460 projets au cours des 2 appels à candidatures. L'ensemble des 441 dossiers éligibles, ainsi que les demandes d'aide au diagnostic ont mobilisé 3,71 M€ dont 503 000 € au titre du FEADER. La dotation initiale de l'Etat était de 1,38 M€. Elle a été portée à 3,15 M€ par déploiement de crédits en faveur de ce plan.

Ce dispositif est reconduit en 2012. Le 1^{er} appel court du 15 janvier au 13 avril 2012.

Enquête Énergie

D'ici au 15 mars 2012, 19 enquêteurs vont se rendre dans 513 exploitations agricoles afin d'évaluer consommation et production éventuelle d'énergie.

SOMMAIRE

| | | | | | |
|-------------------------|------|-----------------------------|-------|--------------------|-------|
| Contexte météorologique | p. 2 | Productions animales | p. 9 | Agri-environnement | p. 13 |
| Productions végétales | p. 3 | Industries agroalimentaires | p. 12 | Annexes | p. 14 |

Contexte météorologique

Cet automne est plutôt sec avec des cumuls de précipitations laissant apparaître un peu partout des déficits de 10 à 30 % par rapport aux normales. Toutefois, sa caractéristique principale est sa douceur : très peu de gelées, plusieurs vagues de chaleur conduisant à des températures moyennes élevées en particulier à Nantes (12°C soit 2,5°C au dessus des valeurs de saison). Enfin, l'ensoleillement est le plus souvent généreux. Voisin de 300 h, il présente des excédents de 10 à 25 % suivant les zones.

Octobre : sorte d'été après l'heure avec douceur remarquable et pluies rares

Le mois commence par des records de chaleur sur toute la région ; le thermomètre dépasse 30°C. Ensuite les températures sont contrastées, les maximales restent douces tout le mois et nettement au dessus des normales mais quelques gelées sont observées à Angers et au Mans.

Dans un mois d'octobre globalement sec, la côte est touchée par de fortes pluies en fin de mois : que ce soit en Loire-Atlantique ou en Vendée, les journées des 24 et 25 octobre recueillent à elles seules plus de pluie que l'ensemble du mois sur la majeure partie de la région : 33 mm en deux jours en Brière (44) quand le total du mois est rarement supérieur à 30 mm ailleurs.

Le temps gris et faiblement pluvieux alterne avec des périodes de trois à cinq jours de ciel clair, pour un total mensuel d'insolation qui présente un gradient depuis la Mayenne (130 heures à Ernée) jusqu'à la Vendée (170 h à Château d'Olonne). Beaucoup de valeurs avoisinent les 140 heures et sont légèrement supérieures à la moyenne.

Novembre : accentuation de la sécheresse et toujours la douceur

A la différence d'octobre, où seules les températures maximales sont exceptionnelles, en novembre l'anomalie de température est aussi marquée pour les minimales que les maximales. En novembre 2011, la moyenne des températures dépasse de près d'1°C le précédent record à Nantes (12,4°C en 2011) et de telles valeurs se retrouvent partout dans la région.

Les précipitations sont très déficitaires pour le second mois consécutif, le poste le moins arrosé est Le Mans (17 mm) et le plus pluvieux Château d'Olonne (58 mm).

Le mois enregistre quelques orages qui atténuent par endroit la sécheresse.

Au final ce mois de novembre, dominé par un vent de sud-est, est chaud et sec, normalement ensoleillé sauf dans quelques secteurs où des formations brumeuses ont persisté un peu plus longtemps. Dans plusieurs départements, les sites bien ensoleillés côtoient d'autres moins bien servis : 83 h à La Roche-sur-Yon, mais 102 h à Fontenay-le-Comte, 83 h à Guérande, mais 100 h à Nantes, 90 h à Angers mais 100 h à Cholet, en Mayenne et en Sarthe l'insolation est plus homogène, de 90 à 95 h.

Décembre : persistance de la douceur et retour de la pluie

La première quinzaine du mois est agitée avec le passage de perturbations actives sur la région apportant vent, douceur océanique mais aussi beaucoup de pluie permettant enfin d'amorcer le remplissage des réserves. A Nantes, un nouveau record est établi avec 137mm du 01 au 15. La deuxième quinzaine est plus calme mais au final, les cumuls de précipitations varient de 110 mm à Laval à 175 mm à La Roche sur Yon. Ils représentent sur l'ensemble de la région des excédents de 40 à plus 80 % par rapport aux normales. Ce mois est dans la continuité de novembre avec des températures exceptionnellement douces. L'anomalie de température, homogène sur les Pays de la Loire tant pour les minimales que pour les maximales, dépasse les 2°C. Malgré les nombreux nuages, les durées d'insolation atteignent des valeurs honorables, de 55 à 75 heures, et sont légèrement au dessus des normales.

| Dép. | | Pluviométrie (mm) | | Températures moyennes (°C) | | | | Nombre de jours de gel | | Insolation (heures et minutes) | |
|------|--------------------|-------------------------------|----------|-------------------------------|------|----------|------|-------------------------------|----------|--------------------------------|----------|
| | | 4 ^e trimestre 2011 | Normales | 4 ^e trimestre 2011 | | Normales | | 4 ^e trimestre 2011 | Normales | 4 ^e trimestre 2011 | Normales |
| | | | | Mini | Maxi | Mini | Maxi | | | | |
| 44 | NANTES-BOUGUENAI | 210,6 | 259,6 | 8,0 | 15,6 | 5,9 | 12,9 | 2 | 11 | 322 h 46 | 253h20 |
| | ST NAZAIRE-MONTOIR | 206,4 | 244,7 | 8,3 | 15,7 | 5,9 | 13,1 | 1 | 13 | 304 h 28 | 272h23 |
| | NORT-SUR-ERDRE | 199,2 | 223,9 | 7,5 | 15,4 | 4,9 | 13,0 | 2 | 16 | 304 h 05 | |
| 49 | BEAUCOUZE | 172,9 | 193,5 | 7,8 | 15,3 | 5,4 | 12,3 | 1 | 14 | 285 h 06 | 242h42 |
| | MARTIGNE-BRIAND | 153,5 | 169,6 | 7,6 | 15,3 | 5,7 | 12,9 | 0 | 14 | 303 h 43 | |
| | CHOLET | 242,6 | 232,8 | 7,9 | 14,7 | 5,3 | 11,9 | 1 | 15 | 308 h 19 | |
| 53 | LAVAL | 167,8 | 232,2 | 7,2 | 14,1 | 5,3 | 11,9 | 2 | 14 | 295 h 04 | 230h13 |
| | LE HORPS | 208,5 | 239,6 | 7,0 | 12,6 | 4,6 | 11,7 | 1 | 18 | 283 h 03 | |
| | ERNEE | 218,4 | 293,3 | 7,0 | 13,5 | 5,5 | 11,8 | 4 | 13 | 289 h 44 | |
| 72 | LE MANS | 158,5 | 190,3 | 7,1 | 15,0 | 4,8 | 12,0 | 4 | 18 | 305 h 43 | 237h30 |
| | LUCHE-PRINGE | 167,5 | 197,9 | 7,5 | 14,4 | 4,6 | 12,0 | 1 | 19 | 303 h 34 | |
| | ROUESSE-VASSE | 221,2 | 226,2 | 7,2 | 12,9 | 4,7 | 11,7 | 1 | 18 | 301 h 17 | |
| 85 | CHATEAU-D'OLONNE | 207,3 | 253,6 | 9,5 | 15,7 | 7,4 | 13,3 | 0 | 7 | 352 h 49 | 279h14 |
| | NOIRMOUTIER | 174,1 | 220,2 | 10,6 | 15,6 | 7,9 | 13,3 | 0 | 4 | 321 h 26 | |
| | FONTENAY | 234,5 | 319,0 | 7,9 | 15,9 | 6,6 | 13,5 | 6 | 11 | 319 h 01 | |
| | LA ROCHE SUR YON | 265,1 | 312,2 | 8,3 | 15,3 | 6,1 | 12,7 | 1 | 12 | 272 h 17 | 244h47 |

* Normale : Valeur obtenue pour les différents paramètres météorologiques en effectuant la moyenne du paramètre considéré sur 30 ans. Valeur de référence représentative d'un état moyen.

* Jour de pluie : jour où les précipitations relevées sont \geq à 1mm

* Jour gel : jour où la température minimale en journée \leq 0°C

Source : Météo-France

Productions végétales

Grandes cultures :

Très bons rendements en maïs grain et tournesol

A 97 quintaux, le rendement régional du **maïs grain** est supérieur de 14 quintaux à celui de 2010 et de 10 quintaux au rendement quinquennal 2006-2010. La production régionale progresse de 24 % par rapport à 2010 et de 8 % par rapport à la moyenne 2006-2010. Le rendement national établit quant à lui un record à 101 quintaux. Il est supérieur de 11 quintaux à celui de 2010 et de 9 quintaux au rendement quinquennal 2006-2010. La production nationale progresse de 10 % par rapport à 2010 et de 5 % par rapport à la moyenne 2006-2010.

A 29 quintaux, le rendement régional du **tournesol** est supérieur de 5 quintaux à celui de 2010 et de 4 quintaux au rendement quinquennal 2006-2010. Malgré une baisse de la sole de 10 %, la production régionale progresse de 10 % par rapport à 2010 et de 21 % par rapport à la moyenne 2006-2010. Le rendement national de 26 quintaux est supérieur de 3 quintaux à celui de 2010 et de 2 quintaux au rendement quinquennal 2006-2010. Grâce à une hausse de surface de 6 %, la production nationale progresse de 18 % par rapport à 2010 ; elle est supérieure de 25 % à la moyenne 2006-2010.

Semis d'hiver : progression des surfaces régionales sauf en orge d'hiver

Dans l'ensemble, les cultures d'hiver sont bien implantées. Leur croissance est en avance d'environ deux semaines par rapport à la normale, en raison de températures automnales exceptionnellement douces. Début décembre, de nombreuses parcelles de céréales sont déjà **en phase de tallage**.

Les premières estimations d'**évolution de surfaces** pour la région présentent des **hausse de 0,1 à presque 10 % selon les céréales**. Au niveau national, l'orge, le blé tendre et le triticale progressent d'environ 1 %. Le blé dur et l'avoine gagnent 3 %. Le colza progresse d'1,5 %.

Baisse sensible des cours des céréales - tassement de celui du colza

Les problèmes économiques mondiaux liés à la dette des pays de la zone euro sont le principal facteur de la baisse des cours des céréales durant ce trimestre.

En octobre, le ralentissement de l'économie mondiale, les incertitudes sur l'avenir de l'euro et les interrogations concernant l'impact des politiques économiques sur la demande en céréales entraînent, de la part des financiers, un repli important des marchés à terme des matières premières agricoles. Les cours des céréales décrochent.

En novembre et décembre, s'ajoute l'augmentation régulière des estimations de récolte mondiale de **blé tendre**. Fin décembre, celle-ci est prévue à un niveau record : **689 Mt**. L'Argentine engrange une récolte correcte et l'Australie, une moisson record. Pour ce dernier pays, des pluies abondantes nuisent à la qualité du blé, sans qu'il soit possible fin décembre de quantifier cette détérioration. La concurrence sur les marchés export du **blé tendre** est vive. Seul le repli de l'euro face au dollar soutient les cours de la zone euro en diminuant les écarts de prix avec les origines argentine, russe et mer Noire. Durant les fêtes de fin d'année, en pleine phase de pollinisation des **maïs** en Amérique du Sud, l'annonce d'une sécheresse et de températures élevées (effets de la Niña), fait craindre une baisse importante des disponibilités mondiales en maïs, dont l'Argentine est le 2^e exportateur derrière les USA. Cette annonce provoque une hausse des prix mondiaux des céréales. En effet, toute baisse de disponibilité en **maïs** a une probabilité importante d'entraîner une hausse de la demande en **blé**. En décembre 2011, le cours moyen du **blé tendre rendu Rouen** est inférieur de 13 % à celui de septembre 2011 et de 25 % à celui de décembre 2010.

Avec l'arrivée de l'Ukraine sur le marché mondial, le **maïs** français perd de la compétitivité, notamment sur le marché

Evolution des semis d'hiver au 1^{er} janvier 2012 en Pays de la Loire

| Cultures | Surface (ha) | Evolution 2012/2011 |
|-------------------------------|--------------|---------------------|
| Céréales | | |
| Blé tendre | 379 100 | + 1,7 % |
| Orge d'hiver | 39 220 | + 0,1 % |
| Triticale | 59 030 | + 3,0 % |
| Blé dur | 31 580 | + 9,9 % |
| Avoine | 3 670 | + 0,3 % |
| Cultures industrielles | | |
| Colza | 63 670 | + 4,1 % |
| Pois | + 33 % | + 13 % |

Source : Agreste Pays de la Loire

ibérique. La fermeté des cours du pétrole soutient un peu les prix. En décembre 2011, le cours moyen du **maïs départ Sud-Ouest** est inférieur de 12 % à celui de septembre 2011 et de 13 % à celui de décembre 2010.

Les cours de l'**orge** ont suivi l'évolution de ceux du **blé tendre**, dans un marché mondial étroit en raison de la forte baisse des disponibilités. En décembre 2011, le cours moyen de l'orge de mouture rendu Rouen est inférieur de 10 % à celui de septembre 2011 et à celui de décembre 2010.

En **colza**, les fondamentaux du marché sont haussiers : recul important de la production européenne, hausse du prix des huiles végétales et du pétrole et crainte d'une forte baisse de la production ukrainienne en 2012, du fait d'un recul important des surfaces et de mauvaises conditions de levée (sécheresse). Ces fondamentaux atténuent le recul des cours lié aux problèmes économiques mondiaux. En décembre 2011, le cours moyen du **colza rendu Rouen** est inférieur de 3 % à celui de septembre 2011 et de 12 % à celui de décembre 2010.

Estimation de la récolte 2011 en Pays de la Loire au 1^{er} janvier 2012

| Cultures | Surface (ha) | Evolution 2011/2010 | Rendement (q/ha) | Evolution 2011/2010 | Production (1000 q) | Evolution 2011/2010 |
|-------------------------------|----------------|---------------------|------------------|---------------------|---------------------|---------------------|
| Céréales | 625 160 | | | | | |
| Blé tendre | 372 800 | 1 % | 63 | - 5 % | 23 636 | - 3 % |
| Orge d'hiver | 39 180 | - 14 % | 57 | - 6 % | 2 249 | - 19 % |
| Orge de printemps | 4 470 | - 20 % | 42 | 14 % | 188 | - 9 % |
| Triticale | 57 310 | 5 % | 55 | - 4 % | 3 129 | 1 % |
| Blé dur | 28 740 | - 22 % | 64 | 25 % | 1 828 | - 3 % |
| Avoine | 3 660 | - 21 % | 45 | - 1 % | 163 | - 22 % |
| Maïs grain | 119 000 | 6 % | 97 | 17 % | 11 495 | 24 % |
| Cultures industrielles | 114 250 | | | | | |
| Colza | 61 150 | 16 % | 33 | 14 % | 2 018 | 33 % |
| Tournesol | 40 890 | - 10 % | 29 | 22 % | 1 186 | 10 % |
| Pois protéagineux | 12 210 | - 19 % | 32 | - 20 % | 391 | - 35 % |
| Maïs fourrage | 272 620 | - 1 % | - | - | - | - |

Source : Agreste Pays de la Loire

Confirmation de la baisse du trafic portuaire

Entre octobre et décembre 2011, 332 000 tonnes de céréales sont chargées depuis les quatre ports de la région (contre 383 000 tonnes durant le trimestre précédent).

Au 31 décembre 2011, le cumul des chargements portuaires régionaux est de 715 000 tonnes, contre 940 000 tonnes au 31 décembre 2010, soit une baisse de trafic de 24 %. La progression de 49 % des expéditions vers l'UE ne compense pas la

baisse de 55 % des exportations pays tiers liée au retour de la Russie sur les marchés export. Les chargements de blé tendre vers l'UE augmentent de 90 000 tonnes (+ 43 %) tandis que ceux vers les pays tiers chutent de 377 000 tonnes (- 58 %).

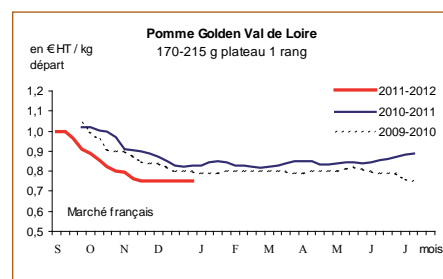
Fruits :

Pomme : début de campagne décevant malgré la précocité des récoltes.

La récolte en 2011 se déroule dans d'excellentes conditions, malgré une coloration tardive sur certaines variétés. Elle se termine avec 15 jours d'avance vers la fin octobre. Les taux de sucre sont élevés. Les sorties de ce début de campagne sont rapides et actives, grâce notamment à l'industrie et à l'export. Les besoins vers les usines de transformation sont importants. En revanche, le marché français est lent. Les achats des ménages restent décevants en **pomme**. La persistance de températures douces qui sévit en octobre et novembre ne stimule pas la consommation. Les volumes vendus sur le marché

français semblent égaux à ceux de l'an passé malgré le bénéfice d'une période de commercialisation un peu plus longue. La concurrence entre les régions est importante, notamment pour les régions tardives comme le Val de Loire. Les volumes exportés sont satisfaisants durant ce trimestre et les prix pratiqués sont bien moins anarchiques que sur le marché national. Les sorties supérieures contrebalancent utilement l'augmentation de la récolte mais ces destinations concernent essentiellement les petits calibres.

Ce trimestre est décevant pour les producteurs du Val de Loire avec des niveaux de prix inférieurs à ceux de l'an



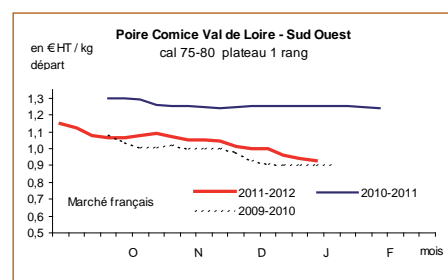
Source : RNM - FranceAgriMer

passé. Une récolte plus importante en France et en Europe ne permet pas aux opérateurs le maintien des cours. L'effritement des cotations se poursuit depuis la mi-octobre.

Poire

La production de toutes les variétés de **poires** dans le Val de Loire progresse. Un été doux et pluvieux permet d'optimiser la potentiel des vergers. Les rendements sont excellents grâce à un calibre moyen supérieur aux années précédentes, notamment en **Comice**. Les produits sont de qualité mais fragiles en raison des taux de sucre élevés qui obligent les producteurs à une mise en marché rapide du fait d'une conservation difficile à gérer dans le temps.

Les variétés automne-hiver se mettent en place rapidement, après un écoulement rapide des poires d'été. Dès la mise en place en septembre, les cours sont révisés selon la qualité visuelle et la tenue du produit. En outre, l'omniprésence de la poire néerlandaise maintient une pression constante sur les cours, réduisant à néant toute velléité de hausse. Enfin, la présence importante des autres pays concurrents comme l'Italie avec l'**Abate Fétel**, le Portugal avec la **Rochas**, contribue à peser sur les cours expédition. **Ce début**



Source : RNM - FranceAgriMer

de campagne est le plus mauvais depuis ces trois dernières années pour les opérateurs du Val de Loire.

Légumes

Les expéditions de **concombre** s'achèvent à la mi-octobre en région nantaise. Les échanges s'effectuent sereinement en fin de campagne avec une météo favorable à la consommation et l'appui de la distribution qui met en avant l'origine française jusqu'à la fin de la campagne. L'aval de la filière bascule ensuite sur l'origine espagnole, seul pays européen présent à cette période. Contrairement à

Les températures douces en octobre permettent de maintenir un bon flux de vente en **tomates** ; néanmoins, la concurrence inter-régionale (principalement bretonne) se montre particulièrement incisive. Par ailleurs, les opérateurs sont prudents face à l'arrivée de la concurrence marocaine et espagnole. De ce fait, alors que l'offre décline, des concessions de prix

Habituellement l'offre en **radis** décline sensiblement à cette période de l'année. La situation cet automne est quelque peu atypique car les apports sont conséquents en novembre et décembre. Cette conjoncture exceptionnelle résulte de l'extrême douceur des températures. Le cycle végétatif du radis est donc à peine ralenti et

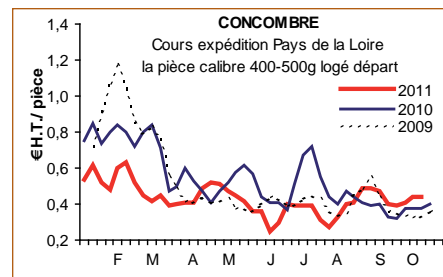
L'extrême douceur des températures enregistrée durant tout l'automne ne facilite pas la vente du **poireau**. De plus, la concurrence inter-régionale et européenne (principalement belge) est très incisive. Grâce à de nombreuses actions promotionnelles, les ventes se sont améliorées en milieu de trimestre mais le marché intracommunautaire, notamment allemand, est inexistant. Dans un tel contexte, les transactions s'effectuent le plus souvent

la saison antérieure, le bilan pour cette année s'annonce très médiocre. L'accumulation de multiples facteurs défavorables (crise *E-coli*, été maussade...) ont fortement pesé sur cette campagne, laissant les opérateurs de l'amont très dépités. Toutefois, pour la campagne 2012, les surfaces en production en région nantaise, Centre et Est devraient être équivalentes à celles de 2011.

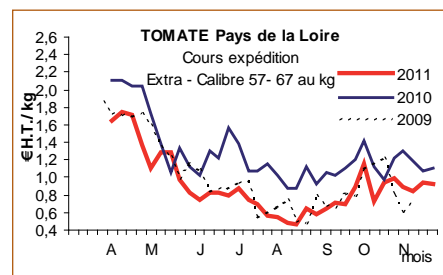
sont parfois nécessaires pour inciter les distributeurs à conserver le référencement de l'origine France. A partir de la mi-novembre, l'offre baisse sensiblement et la saison s'achève dans la dernière semaine de novembre. Après une campagne tomates 2010 satisfaisante, le bilan de la saison 2011 s'annonce très médiocre pour les producteurs.

les volumes mis en marché ne sont pas en adéquation avec la demande en retrait. Dans la dernière décade du trimestre le marché s'améliore tout de même. Cette embellie est due aux mises en place plus dynamiques pour les fêtes de fin d'année et à la décrue de l'offre.

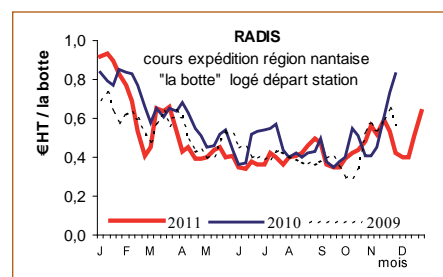
à des prix très faibles. Cette conjoncture médiocre est par ailleurs mesurée par le réseau des nouvelles des marchés qui, à travers son indicateur, positionne le poireau en situation de crise conjoncturelle dans la dernière décade du trimestre. Les difficultés qui perdurent sur ce légume risquent d'accentuer une situation observée depuis déjà plusieurs saisons : le déclin de cette production en région nantaise.



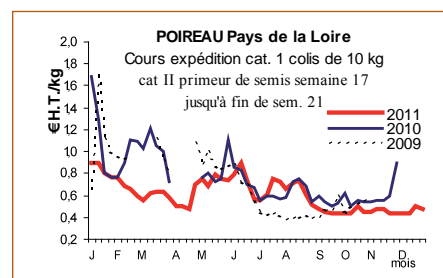
Source : RNM - FranceAgriMer



Source : RNM - FranceAgriMer



Source : RNM - FranceAgriMer



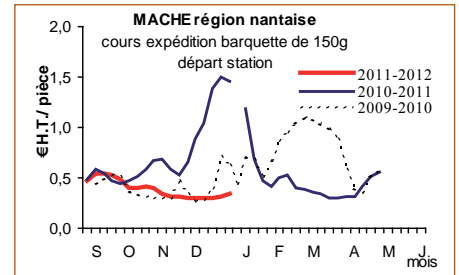
Source : RNM - FranceAgriMer

La **mâche** est bien présente à partir d'octobre dans les rayons de 1^{ère} gamme. L'offre couvre cependant trop facilement une demande principalement hexagonale, les marchés tournés vers l'export restant encore en retrait. A partir de la mi-novembre, les disponibilités augmentent sensiblement en raison de l'exceptionnelle douceur des températures. Les producteurs doivent se résigner à détruire des cultures faute de débouchés et les volumes éliminés sont considérables. Par ailleurs,

Le marché de la **laitue** retrouve un certain équilibre en fin de campagne courant novembre. La production fléchit et les prix expéditions gagnent en fermeté, à l'image de la fin de la campagne 2009. Les professionnels sont déçus de cette campagne de salades d'été.

cette situation génère inmanquablement des tensions entre les divers opérateurs. Les transactions s'effectuent à des prix plancher. Les échanges progressent à l'approche des fêtes de fin d'année mais ne suffisent pas à résorber totalement le potentiel disponible. Depuis le début de campagne, le marché est très chaotique. Cette situation suscite des commentaires des plus pessimistes de la part de l'amont déclarant ne pas avoir connu pire campagne.

La situation est tout autre pour la **carotte botte**. Après une légère révision des prix, le marché se stabilise jusqu'en fin de campagne. Les lots de qualité se démarquent dans les négociations. La production nationale fléchit normalement courant novembre pour laisser la place à la carotte



Source : RNM - FranceAgriMer

espagnole. La campagne est correcte avec des prix peu fluctuants et supérieurs à ceux des années passées.

Premier bilan des mesures du plan d'action sur les fruits et légumes

Le plan d'action sur les fruits et légumes présenté le 7 septembre 2011 comportait plusieurs mesures conjoncturelles : Agridiff, aide à la reconversion professionnelle, fonds d'allègement des charges financières (FAC). En Pays de la Loire, la dépense pour l'ensemble des dossiers éligibles au FAC s'élève à **117 752 €**. Conformément aux conclusions du comité régional de gestion du 12 janvier 2012, la totalité des reliquats de crédits d'Etats des dispositifs conjoncturels sont transférés vers le dispositif de prise en charge des cotisations sociales (PEC) géré par la MSA.

Viticulture

Les premiers chiffres de la récolte 2011 ont été diffusés par les douanes. Conformément aux prévisions, la récolte 2011 en Pays de la Loire s'établit à 1,8 Mhl, dont 706 Mhl en Loire-Atlantique et 1 035 Mhl

en Maine-et-Loire, en baisse de 10 % par rapport à 2010.

Au niveau des principaux produits de la région, on notera la récolte de Muscadet (423 Mhl), et de rosés AOP en Anjou

(440 ml). La récolte de vins IGP s'établit à 179 Mhl, légèrement supérieure à celle des VSIG (139 Mhl).

Marchés

L'évolution des accords professionnels, introduisant des prix indexés dans les contrats pluriannuels rend difficile la comparaison des cours avec les campagnes précédentes. En effet, les achats effectués dans ces conditions ne peuvent plus être comptabilisés par l'interprofession, leur prix de vente n'étant fixé qu'au moment du paiement final.

Au 31 décembre 2011, les sorties de chais progressent nettement en Muscadet à 143 000 hl, soit une hausse de 24 % par rapport à la dernière campagne. La baisse des cours continue et les prix sont com-

pris entre 48,19 €/hl et 96,11 €/hl, nettement en dessous des coûts de production. Il faut cependant noter un désaccord entre l'enregistrement des contrats interprofessionnels et les mercuriales des courtiers, ces dernières étant plus optimistes sur les cours enregistrés.

La dégradation du marché se poursuit également pour les rosés AOP de l'Anjou. Si les volumes sont stables, voire en hausse pour le Rosé d'Anjou (+ 13 %), les cours continuent leur baisse (- 10 à - 22 %) liée aux stocks excédentaires des deux dernières récoltes.

Cette hausse des stocks a été provoquée par une crise de croissance de ces appellations, la récolte ayant augmenté plus rapidement que la demande du marché. La baisse de rendement de 2011 pourrait contribuer à redresser la situation.

La progression des VSIG est également notable en Val de Loire, puisque les transactions de début de campagne s'élèvent à 168 mhl dont 117 mhl de vins blancs à des cours allant de 40,19 €/hl à 41,38 €/hl. Les VSIG deviennent donc une production majeure du Val de Loire.

Observatoire Economique du Val de Loire

Situation des Marchés au 31.12.11

Achats du Négoce

| | Activité du mois | | Cours moyen 3 derniers mois | Campagne | | | |
|--------------------------|------------------|------------------------|-----------------------------------|---------------|-------------|------------------------|-------------|
| | Volume (1) | Cours Vrac €/hl (2) | | Volume (1) | +/-% A-1 | Cours Vrac €/hl (2) | +/-% A-1 |
| Muscadet | 9 368 | 54,23 | | 57 659 | 44% | 48,19 | -21% |
| Muscadet Sous Régionales | 6 692 | 51,92 | | 32 119 | 37% | 48,87 | -30% |
| Sur Lie | 315 | | | 52 894 | 3% | 96,11 | -17% |
| Gros Plant | 1 789 | 39,31 | | 6 977 | -29% | 41,08 | -4% |
| Gros Plant/Lie | 352 | | | 8 943 | -15% | 61,01 | -3% |
| Anjou Blanc | 23 | | | 2 378 | 12% | 92,41 | -19% |
| Saumur Blanc | 172 | NS | | 1 645 | 11% | NS | - |
| Coteaux du Layon | 662 | 221,20 | | 2 746 | 2% | 235,33 | 5% |
| Saumur Mousseux | 3 031 | 115,41 | | 42 492 | 9% | 112,30 | -3% |
| Crémant de Loire | 8 223 | 129,73 | | 42 459 | 37% | 129,03 | -35% |
| Rosé d'Anjou | 4 707 | 87,28 | | 41 990 | 13% | 85,73 | -22% |
| Cabernet d'Anjou | 2 220 | 137,26 | | 69 832 | -6% | 124,63 | -15% |
| Rosé de Loire | 3 795 | 88,01 | | 11 128 | -4% | 88,58 | -10% |
| Anjou Rouge | 50 | NS | | 1 141 | -29% | 127,63 | = |
| Saumur Rouge | 201 | NS | | 1 903 | -17% | 151,63 | -6% |
| Saumur Champigny | 1 942 | 192,30 | | 8 336 | 3% | 194,83 | -5% |
| Vins IGP Sauvignon | 3 169 | 87,30 | 80,70 | 41 682 | -2% | 83,19 | -7% |
| Vins IGP Chardonnay | 996 | 63,68 | 79,53 | 24 278 | -12% | 79,72 | -6% |
| Vins IGP Autres Blancs | 408 | 44,09 | 67,10 | 4 408 | 18% | 70,90 | -3% |
| Vins IGP Gamay Rgs-Rs | 7 927 | 57,63 | 56,10 | 22 077 | 64% | 56,21 | 5% |
| Vins IGP Autres Rgs-Rs | 1 787 | 70,65 | 64,93 | 11 507 | 13% | 70,26 | 2% |
| VSIG Blancs | 25 661 | 42,72 | 41,44 | 117 634 | 38% | 40,19 | 10% |
| VSIG Rouges | 6 749 | 46,56 | 42,26 | 17 978 | -20% | 41,38 | 9% |
| VSIG Rosés | 13 860 | 38,19 | 38,81 | 33 101 | 20% | 41,01 | = |

(1) Volume total (ensemble des vins + raisins + moûts)

NS : non significatif

ND : non disponible

(2) vin en vrac (sous contrat à prix fixe pour l'Anjou-Saumur-Touraine)

(3) mois - 2

Sources : FRANCEAGRIMER, INTERLOIRE.

FranceAgriMer

Pour tout renseignement concernant :

- les vins de Nantes à Blois : Interloire - Fanny Gillet au 02.47.60.55.08

- les vins IGP et les VSIG : FranceAgriMer au 02.41.24.16.60



VINS DE LOIRE

Nouvelles de la filière

Castel, leader en volumes pour le Val de Loire

En 2011, le négociant a vendu plus d'un million de cols de sa nouvelle marque de muscadet Roches-Linières dont l'approvisionnement provient uniquement de viticulteurs sous contrat.

Réforme de l'agrément phytosanitaire

La réforme de l'agrément des entreprises de vente, distribution, application et de conseil à l'utilisation des «produits phytos» a pour objectif de sécuriser et de diminuer l'utilisation de ces produits, afin de maîtriser les risques pour la santé publique et pour l'environnement. L'atteinte de ces objectifs est conditionnée par la responsabilisation de l'ensemble des acteurs et par l'acquisition d'un niveau de formation approprié aux fonctions exercées par les personnels des entreprises agréées et par tous les utilisateurs professionnels.

C'est pourquoi le champ de l'agrément et les modalités de son obtention par les entreprises ont été modifiés :

- Son champ a été élargi : est désormais soumise à agrément toute entreprise de distribution de «produits phytos» (quel que soit leur classement toxicologique), toute entreprise d'application en prestation de service, et toute entreprise de conseil à l'utilisation des produits phytopharmaceutiques.
- Les conditions pour l'obtention ou le maintien de l'agrément de l'entreprise ont été redéfinies :
 - 1 - assurance responsabilité civile professionnelle ;
 - 2 - contrat avec un organisme certificateur ;
 - 3 - certification de l'entreprise par un organisme certificateur accrédité.

Le nouveau dispositif entre en vigueur à compter du 18 octobre 2011, des dispositions transitoires permettent d'entrer progressivement dans le dispositif.

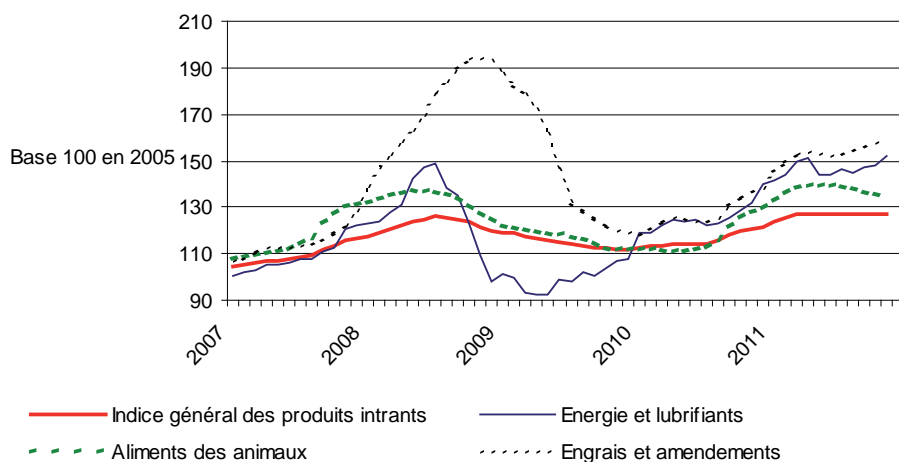
D'ores et déjà, les entreprises de conseil indépendant doivent, dans les plus brefs délais, faire une demande d'agrément qui sera délivrée sur la base de la détention d'une assurance responsabilité civile professionnelle couvrant l'activité agréée. Cette même disposition s'applique aux entreprises qui exercent une activité de distribution de produits à usage non professionnel sans être précédemment soumises à agrément selon la loi de 1992.

Des documents d'information sont disponibles sur le site de la DRAAF. Ils concernent les mesures transitoires applicables entre le 18 octobre 2011 et le 01 octobre 2013, les conditions de délivrance et de maintien de l'agrément et les référentiels correspondants à chaque activité.

IPAMPA

Le prix d'achat des biens et services de consommation courante se stabilise à un niveau élevé entre juillet et décembre 2011. Son évolution résulte de la compensation de l'augmentation de certains postes par la régression d'autres postes. Ainsi, en Pays de la Loire, le prix moyen des énergies et lubrifiants pour 2011 est supérieur de 13 % à celui de 2010. Le prix des engrais et amendements est sur une pente ascendante depuis le début de l'année 2010. Il présente en moyenne 21 % d'augmentation par rapport à l'année dernière. Il reste toutefois inférieur au niveau record atteint lors de la flambée des cours de 2008-2009. L'indice du coût de l'aliment poursuit sa baisse initiée en juin en corrélation avec la réduction des cours des céréales. Toutefois, sur l'ensemble de l'année, la facture d'achat des aliments grimpe en moyenne de 19 % par rapport à 2010. Pour le secteur porcin, l'écart atteint 26 %.

Indice des prix d'achat des moyens de production agricole en Pays de la Loire



Source : Insee - Agreste

Comptes prévisionnels 2011

En 2011, le revenu agricole moyen par actif en France s'établit à 30 200 € (ce qui représente une baisse de - 3,6 % par rapport à celui de 2010). Les exploitations céréalières perdent près de 5% de leur revenu, compte tenu de la baisse des rendements durant l'année 2011. Les revenus des maraîchers reculent également en raison de l'abondance de l'offre (contexte météorologique favorable) et d'une demande en retrait (crise E. coli notamment). Les revenus des éleveurs laitiers s'améliorent de 17 %, tandis que ceux des éleveurs de bovin-viande reculent de 12 % en raison de la hausse des coûts de production. Les éleveurs sinistrés par la sécheresse vont cependant bénéficier d'une indemnisation dans le cadre du dispositif calamités agricoles. Les revenus des éleveurs porcins sont en net repli, contrairement à ceux des éleveurs de volailles.

Productions animales

Gros bovins : une demande soutenue et des cours souvent record qui incitent à vendre

Fin décembre 2011, les abattages régionaux de gros bovins sont, avec plus de 216 000 tonnes cumulées, inférieurs de quelques milliers de tonnes aux valeurs enregistrées lors des deux dernières années. Il convient de distinguer les jeunes bovins des vaches de réforme. Ainsi, les premiers enregistrent par rapport à l'année passée un retrait des abattages de près de 15 %, plus marqué encore pour les races laitières. Deux raisons majeures peuvent être avancées : les jeunes bovins dénombrés par la BDNI apparaissent moins nombreux et par ailleurs, des exports en vif conséquents, vers la Turquie et le Proche-Orient notamment, sont de nouveau enregistrés lors de ce dernier trimestre. Les volumes de jeunes bovins abattus sur le territoire régional s'en ressentent. A l'opposé, avec près de 120 000 tonnes abattues, les vaches

de réforme, enregistrent un supplément d'abattage de près de 4 % par rapport à fin 2010. L'offre reste élevée. Les abattages de vaches apparaissent dynamiques dans toute l'Europe avec des risques de décapitalisation chez les éleveurs.

Ces conditions contribuent à tirer les prix vers le haut. Ainsi, après une envolée inhabituelle des cours enregistrée à partir du mois de juillet, aussi bien pour les jeunes bovins que pour les vaches de réforme, les cours restent élevés. Les cotations « jeunes bovins » approchent en moyenne 3,35 €/kg net en catégorie O au cours du dernier trimestre (3,8 €/kg net en catégorie R) soit à date comparable des valeurs de l'ordre de + 50 centimes par rapport à 2010. S'agissant des **vaches de réforme**, la faiblesse des

importations et la pénurie de taurillons concourent à générer des cotations bien supérieures à celles des années 2009 et 2010. Pour les qualités de type O, les cours moyens avoisinent la valeur de 3 €/kg net (3,5 €/kg en qualité R) soit à date comparable des valeurs de l'ordre de + 25-30 centimes par rapport à 2010.

Les **animaux maigres légers** bénéficient d'un contexte à l'export favorable. Par ailleurs, le flux des exportations de jeunes bovins contribue aussi à soutenir le prix des brouards à une période où les cotations enregistrent habituellement une baisse saisonnière. Avec des cotations nationales moyennes de l'ordre de 2,6 €/kg vif à partir du mois d'octobre, les valeurs enregistrées à cette date sont les plus élevées des trois dernières années.

Plan de modernisation des bâtiments d'élevage (PMBE)

L'ouverture à la filière veaux de boucherie, sous condition de contractualisation à 5 ans entre le producteur et l'opérateur acheteur, a permis de soutenir la création de bâtiments dans 12 projets.

Le dispositif PMBE est reconduit en 2012 dans les mêmes conditions et lignes de crédits.

Le 1^{er} appel à candidatures est ouvert du 15 janvier au 29 février 2012.

Veaux de boucherie : des volumes en baisse mais des cours élevés

Fin décembre 2011, les abattages régionaux cumulés de veaux, près de 6 100 tonnes, ressortent en retrait par rapport à ceux des années passées (de l'ordre de - 6 %). L'érosion des abattages de veaux concerne la région mais également l'échelon national. La consommation de

viande par les ménages est en retrait en particulier pour la viande de veau (- 4,2 % de janvier à novembre selon le panel de consommation Kantar). La hausse saisonnière des cotations enregistrée à partir de l'été s'accroît. Ainsi, les cours régionaux se renforcent pour atteindre des

valeurs voisines de 6,63 €/kg net en décembre en catégorie rosé clair R (près de 6,6 €/kg net pour l'ensemble du trimestre soit + 35 centimes environ par rapport à l'année passée à la même période).

Lait : hausse moins forte de la production mais toujours d'actualité

Bien que moins importante qu'au trimestre précédent, l'évolution des livraisons de lait de vache dans la région du dernier trimestre 2011 reste supérieure de 4 % à celle du dernier trimestre 2010. En cumul depuis le début de la campagne, cette augmentation se stabilise autour de 5 %. Les prix moyens payés aux producteurs se trouvent dans une fourchette haute par rapport aux trois dernières années, mais en novembre, ils ont tendance à retrouver des valeurs proches de celles de 2010.

Au niveau national, la situation est identique. L'évolution à la hausse des livraisons d'octobre s'atténue. Elle reste quand même supérieure de 4 % à octobre 2010.

A mi-campagne, certains producteurs sont contraints de ralentir leur production pour éviter des dépassements de quota. La tendance actuelle au ralentissement de la collecte pourrait se confirmer en 2012. En Europe, les pays du Nord constatent aussi ce ralentissement. Les pays du Sud restent toujours en retrait. Les fabrications de produits de grande consommation sont dynamiques. De plus, les débouchés à l'exportation sont présents. Ce climat favorable est particulièrement vrai pour la crème conditionnée de janvier à octobre 2011 (évolution de 11 % des fabrications par rapport à l'année précédente). Seule la fabrication et l'exportation des laits conditionnés reculent (respectivement - 2 % et - 11 %).

La mise en place des contrats écrits entre producteurs et industriels demeure difficile au dernier trimestre 2011. Le point de désaccord principal porte sur la reconnaissance des Organisations Professionnelles (O.P.) dans les négociations. La situation pourrait se débloquer avec l'adoption du « mini-paquet lait » le 6 décembre 2011. Les O.P. auront la faculté de négocier collectivement les termes des contrats, y compris le prix. Le Parlement et le Conseil européens doivent confirmer l'accord en février 2012. Chaque État membre aura la possibilité de rendre le contrat écrit obligatoire.

Ovins : des importations et une consommation en retrait, des cours bien orientés

Dans un contexte d'importations limitées et de consommation en retrait (- 6 % de janvier à novembre pour l'agneau selon le panel de consommation Kantar), les cotations moyennes nationales des agneaux

de boucherie sont à la hausse depuis le mois de septembre. Elles culminent à 6,45 €/kg de carcasse en décembre soit de l'ordre de + 35 centimes/kg par rapport à l'année passée. Les abattages régionaux

cumulés d'ovins affichent, fin 2011, des tonnages supérieurs à ceux des dernières années (+ 15 % avec près de 3 400 tonnes abattues dans la région).

Porc : le cours du porc s'améliore mais le prix de l'aliment reste élevé

En termes de cotation, le dernier trimestre connaît deux phases divergentes. Stimulés par une demande soutenue et des exportations de viande en hausse, les cours progressent depuis la mi-septembre (1,41 €/kg de carcasse au plus bas, porc charcutier classe E région Pays de la Loire) jusque la mi-novembre (1,59 €/kg). La plupart des places européennes ont une évolution identique. Depuis la mi-novembre une baisse des cours est enregistrée jusque fin décembre (retour à 1,42 €/kg). Dans l'ensemble, le dernier trimestre de l'année 2011 se révèle atypique en connaissant une hausse des prix inaccoutumée pour la saison : la cotation moyenne se situe 20 % au-dessus de celle du dernier trimestre de l'année précédente. Le prix moyen pour l'ensemble de l'année 2011 est au final supérieur de 13 % à celui de 2010 (soit environ 16 centimes €/kg), c'est le meilleur prix enregistré depuis 2001.

Le prix de l'aliment porcin enregistre une nouvelle baisse ce trimestre, suivant en cela l'érosion des cours des céréales et des matières azotées (soja, pois, colza...). Depuis les sommets atteints en juin, le prix observé (selon IFIP – Institut du porc)

a décliné de 7 % et retrouve en décembre son niveau de début d'année. Néanmoins, le prix moyen de l'aliment pour l'année 2011 reste supérieur de 35 % à celui de 2010. La charge de l'alimentation reste prépondérante pour les éleveurs.

A jours de production comparables, les tonnages de porcs abattus au cours du 4^e trimestre dépassent légèrement ceux du trimestre précédent. Toutefois, comparés au 4^e trimestre de 2010, ils sont inférieurs de 5,1 %. Sur l'année entière, la baisse du volume global d'abattage dans les ateliers de la région se confirme et est de l'ordre de 2,4 %. Au niveau national les volumes de porcs abattus en 2011 restent quasiment identiques à ceux de 2010 (recul de 0,2 %). Au sein de la filière porcine, la situation de l'industrie d'abattage-découpe apparaît tendue. Entre éleveurs et concurrence européenne les entreprises d'abattage peinent à maintenir leur équilibre et enregistrent des pertes financières inédites.

Au cours des dix premiers mois de l'année 2011, la consommation de viande porcine enregistre un repli de l'ordre de

Les mises aux normes bien-être des truies, chantier pour 2012

Depuis 2008, un dispositif a été créé en vue d'accompagner les investissements liés à la mise aux normes des places de truies gestantes conformément à la directive 91/630/CEE modifiée. La mise aux normes de ces places de truies gestantes doit être effective au 1^{er} janvier 2013.

Les truies gestantes devront être élevées non plus en stalles individuelles, mais en groupes, sur des litières paillées.

A ce jour, seule une moitié des éleveurs de truies de la région a réalisé cette mise aux normes.

2,5 %. Sur la même période, les exportations d'animaux vivants chutent de 25 % (baisse des importations de 3 %) tandis que les exportations de viandes augmentent de 3,5 % (recul des importations de 1,7 %).

Aide à l'investissement en filière porcine « amélioration des pratiques d'élevage »

Ce dispositif fut ouvert en octobre dernier et clôturé à l'échéance du 21 novembre. Face à l'affluence des dossiers, en Pays de la Loire comme dans les autres régions, la dotation nationale de 5 M€ fut très rapidement consommée. Pour la région : seuls les premiers dossiers complets déposés, au nombre de 39 sur un total de 204, ont pu bénéficier de cette aide pour un montant de 560 000 €. Ceci représente 11,2 % de la dotation nationale, rapport équivalent à ce que représente la production porcine des Pays de la Loire dans la production nationale.

Ce dispositif ne sera pas réouvert.

Seul est confirmé le dispositif d'aide à la mise aux normes des truies gestantes, géré en département par les DDT (une soixantaine de dossiers engagés sur les trois dernières années).

Aviculture : maintien du bon niveau des abattages de volailles depuis le début 2011

Les abattages contrôlés de volailles, toutes espèces confondues, des onze premiers mois 2011 sont en légère baisse de - 0,1 % dans les Pays de la Loire par rapport à la même période 2010. Cependant cette quasi stabilité cache des disparités selon les espèces, avec une progression de 1,4 % pour les poulets, de 2,2 % pour les canards et de 6,1 % pour les pintades, mais un recul de 7,9 % pour les dindes. La croissance des abattages de poulets est portée par le dynamisme des exportations vers les Pays tiers. Celle des canards à rôtir s'affirme depuis le milieu de l'année 2010 après avoir connu une tendance baissière sur les dix dernières années. De la même manière, les abattages de pintades se redressent cette année après avoir connu un repli de 3 % en 2010. En revanche, les abattages cumulés de dindes enregistrent une perte comparativement à l'ensemble de l'année 2010 (- 1,5 %).

Selon l'Indice des prix des produits agricoles à la production (IPPAP), l'indice de l'ensemble des volailles a fortement progressé jusqu'à cet été avant de se replier légèrement : 135,9 en novembre. Globa-

lement les prix marché de gros relevés à Rungis sont en nette augmentation en 2011 par rapport à 2010, en relation avec la hausse du coût de production. Ainsi, la moyenne cumulée des dix premiers mois 2011 s'inscrit en hausse de 12,3 % pour le poulet PAC Label et de 16,9 % pour le poulet PAC standard par rapport à la même période de 2010. Concernant le coût de l'aliment pour volailles, mesuré par l'indice IPAMPA, il passe de 116,7 en moyenne sur les neuf premiers mois 2010 à 137,5 sur la même période 2011.

La consommation de viandes de volailles, calculée par bilan provisoire, est en légère progression sur les trois premiers trimestres 2011. Les viandes de volailles et préparations de poulets et de canard ont été consommées dans une part un peu plus importante, respectivement 0,7 % et 1,2 %. A l'inverse, la consommation de dinde recule de 0,3 % au cours de la même période, malgré un rebond important au cours du troisième trimestre (8 %).

Sur les dix premiers mois de l'année, les échanges extérieurs de viandes et prépa-

rations de volaille toutes espèces confondues sont actifs avec une progression de 9 % des exportations et de 8,7 % des importations, comparées à la même période 2010. Les exportations sont tirées par la poursuite de la hausse de la demande de viandes et préparations de poulets des pays-tiers. Cela explique le bon niveau des abattages de poulets tout au long de l'année qui alimente plus le marché à l'export que le marché intérieur. Ce dernier s'alimente sur le marché européen : l'Allemagne est le pays qui a le plus augmenté ses envois de poulets vers la France (+ 9 % en octobre 2010 par rapport au même mois 2010). Cette hausse des importations de poulets, plus marquée en provenance de l'Union européenne, risque d'accroître le déficit de nos échanges intra européens. De la même manière, les importations de viandes et préparations de dindes progressent, sur les dix premiers mois de l'année, de 1,3 % alors que les exportations se réduisent de 7,4 %. Le mois d'octobre enregistre même une chute de 20 % des exportations de dindes par rapport à octobre 2010.

Oeufs : un repli de 10 % de la production d'oeufs de consommation par rapport à 2010

Constaté depuis septembre 2010, les mises en place de poulettes pour la ponte se sont fortement réduites. Ainsi au cours des huit premiers mois 2011, le retrait est très prononcé avec des mises en place inférieures de 26 % à celle de 2010. D'après le modèle de prévision ITAVI/CNPO/SSP, la production française d'oeufs de consommation devrait être en repli de

près de 10 % sur l'année 2011. En effet, les éleveurs réalisent les travaux de mise aux normes de leurs bâtiments, réduisant voire arrêtant de ce fait leur activité.

Selon France AgriMer, malgré le recul de la production française, l'offre d'oeufs globalement en hausse sur l'ensemble de l'Union européenne n'a pas permis un redressement durable du cours de l'oeuf

qui s'est rapidement replié en septembre après la progression débutée en juin. Au mois de novembre, le prix de l'oeuf 53-63 g est de 6,22 €/100 pièces après avoir culminé à 7,34 €/100 pièces en août d'après la TNO (Tendance non officielle) relevée à Rungis.

Cuniculiculture : repli important de la consommation

Les abattages en cumul, corrigés des variations journalières d'abattage sont en baisse de 1,8 % sur les onze premiers mois de l'année par rapport aux mêmes mois de 2010. Les prix peinent à se maintenir malgré un léger mieux en fin

d'année : 3,85 €/kg en décembre 2011 contre 3,56 €/kg en décembre 2010. Dans ce contexte, s'ajoute un recul des achats des ménages de lapin frais, 7,3 % sur les neuf premiers mois de l'année 2011. En revanche les exportations ont progressé,

notamment sur le marché intra-communautaire (Italie notamment) de 6,3 % en volume. Les exportations représentent 12 % des abattages contrôlés.

Industries agroalimentaires

Industries laitières : le secteur est très dynamique. Il est porté par la demande à la fois interne et externe. Le prix des produits finis a augmenté parallèlement à la hausse du prix de la matière première. Les prévisions demeurent favorables.

Industries des viandes : la demande est en forte chute entraînant une baisse de la production. Les prix sont stables. L'activité devrait augmenter dans les mois à venir.

Industrie de la boulangerie-pâtisserie et pâtes : la demande est en fort repli. Les carnets de commandes se creusent. Les mois prochains devraient être plus favorables.

Les entreprises en bref

Loire-Atlantique

Atlantic traiteur innovation (ATI 220 salariés), filiale de **LDC** à Herbignac, devient un établissement d'**Agis** (situé à Avignon et lui-même filiale de LDC) fabricant de plats cuisinés exotiques pour la grande distribution

United biscuits propriétaire de la **Biscuiterie Nantaise** à Vertou pourrait être scindé en deux divisions et serait l'objet d'une cession pour 2 Mds€ (2,4 Mds€)

Maine-et-Loire

Jérôme Bonduelle, 42 ans, devient directeur général de **Bonduelle France Champignon** (190 M€ de CA). Le groupe saumurois avait été racheté par Bonduelle en 2010.

Mayenne

Lactalis est engagé pour le rachat de **Skaanemejerier**, coopérative laitière suédoise (330 M€ de CA) pour un montant de l'ordre de 113,2 M€. Cette opération permet à Lactalis de s'ouvrir à un marché à forte valeur ajoutée pour ses produits de marque tout en bénéficiant d'un approvisionnement à des prix attractifs.

Sarthe

Le groupe suisse **Reitzel**, spécialisé dans les condiments, reprend l'entreprise **Christ** basée à Connerré spécialisée dans la fabrication de choucroute et cassoulet (33 M€ de CA, 33 salariés)
Gérald Christ reste aux commandes de l'entreprise.

LDC annonce une hausse de son chiffre d'affaires pour l'exercice 2011-2012. Si la branche volaille a bénéficié d'une augmentation tarifaire, ce n'est pas le cas de l'activité traiteur. LDC ne reconduira pas les contrats non rentables, ce qui conduit à une baisse du chiffre d'affaires de l'activité traiteur.

Vendée

L'usine **Fleury Michon** à Cambrai dans le Nord, la douzième du groupe, devrait ouvrir au second semestre 2012 en créant une centaine d'emplois pour produire du jambon pour le bassin de consommation de la région parisienne, économisant ainsi des frais de transport.

Le groupe **LDC** investit 4,7 M€ dans son activité de production à Chavagnes-en-Paillers (240 personnes pour produire poulets rôtis et braisés).

Source : AGRAlimentation, RIA, Ouest France, Les Echos, Banque de France, lettre de l'API de octobre à décembre 2011

Indication géographique protégée

L'Inao a accordé le 13 janvier 2012 au **jambon de Vendée** le droit d'afficher son indication géographique protégée (IGP). Il s'agit du troisième jambon en France à obtenir cette reconnaissance, après ceux de Bayonne et d'Aoste, et du cinquième en Europe.

Agri-environnement

Projets de territoires retenus en 2012 pour la souscription de MAE Territorialisées (MAE T)

Le 13 janvier 2012, la commission régionale de l'agro-environnement (CRAE) a validé les projets de territoires qui seront ouverts à la souscription des MAE T pour 2012. L'ensemble des projets déposés ont été retenus :

- tous les territoires à enjeux biodiversité correspondant aux sites Natura 2000, comme les années précédentes, soit 27 territoires (dont 15 zones humides) ;
- sur l'enjeu « qualité de l'eau », 13 projets seront ainsi ouverts aux MAE T en 2012. Les projets de territoire sur l'aire d'alimentation du captage de Saffré (44), celle de la Rucette (49) les bassins versant de la Vilaine (53), d'Angle Guignard et de la Bultière (85) ont été fermés après 3 ou 4 années d'ouverture à la contractualisation. En revanche, 4 projets de territoires sont ré-ouverts à la souscription en 2012, après une année d'arrêt en 2011, afin d'engager une nouvelle dynamique sur ces territoires ;
- sur l'enjeu « paysage », le projet de territoire ouvert en 2011 sur le vignoble nantais est reconduit en 2012 pour lutter contre l'enfrichement des surfaces de vignes arrachées dans le cadre du plan de gestion de la crise.

Résultats de l'appel à pré-candidatures MAE « maintien de l'équilibre agri-écologique d'une prairie naturelle humide »

Début 2011, les ministères chargés de l'Agriculture et de l'Écologie, avaient proposé la mise en place d'une nouvelle MAET destinée à compléter l'offre existante sur l'enjeu de protection des zones humides. Il s'agissait d'augmenter les superficies contractualisées, hors zones NATURA 2000 et hors aires d'alimentation de captages prioritaires Grenelle sur des prairies humides qui ne pouvaient jusque là prétendre à des MAE T.

Cette MAE « maintien de l'équilibre agri-écologique d'une prairie naturelle humide » est fondée sur une exigence de résultats, et non de modes de gestion de la prairie. Chaque parcelle engagée doit ainsi présenter au moins 4 espèces indicatrices de l'équilibre agri-écologique parmi une liste d'une vingtaine d'espèces définies localement.

Devant l'intérêt des acteurs régionaux vis à vis de l'ouverture de cette MAE sur de nouveaux territoires, en particulier en tête des bassins versants, un appel à pré-candidatures pour l'élaboration de nouveaux projets agroenvironnementaux a été lancé en Pays de la Loire début octobre 2011 auprès des parcs naturels régionaux (PNR) et des structures porteuses des schémas d'aménagement et de gestion de l'eau (SAGE).

8 candidatures ont été déposées début novembre et examinées le 9 décembre par un comité technique de sélection regroupant la DRAAF, la DREAL, les DDT(M), le Conseil régional et l'agence de l'eau Loire-Bretagne.

La sélection s'est fondée sur 3 facteurs principaux : la bonne compréhension et l'appropriation, par les candidats, de la démarche propre à la MAE fondée sur une exigence de résultats, les compétences mobilisées et le descriptif de la méthode de travail envisagée.

4 territoires ont ainsi été retenus :

- le SAGE de la Baie de Bourgneuf ;
- le PNR de Brière
- le PNR Normandie Maine
- le SAGE de Grand Lieu.

Un comité de pilotage réunissant les 4 projets pilotes et comprenant la DRAAF, la DREAL, les DDT(M) concernées, le Conservatoire botanique de Brest (pour son expertise technique), le Conseil régional et l'AELB, sera mis en place en février 2012 afin de suivre et partager l'avancée des travaux sur chaque site et de tirer rapidement les premiers enseignements de cette expérimentation pour la préparation de la prochaine programmation 2014-2020.

Liste des documents en annexe

Cotations des céréales et oléo-protéagineux

Cotation régionale FranceAgrimer des jeunes bovins

Cotation régionale FranceAgrimer des vaches

Abattages des gros bovins dans les Pays de la Loire

Abattages et cotations des veaux

Livraisons de lait et prix du lait

Abattages et cotations des porcs

Abattages et cotations des ovins

Abattages et cotations des poulets

Abattages et cotations des dindes

Abattages et cotations des canards

Abattages et cotations des pintades

Abattages et cotations des lapins

Cotations des oeufs

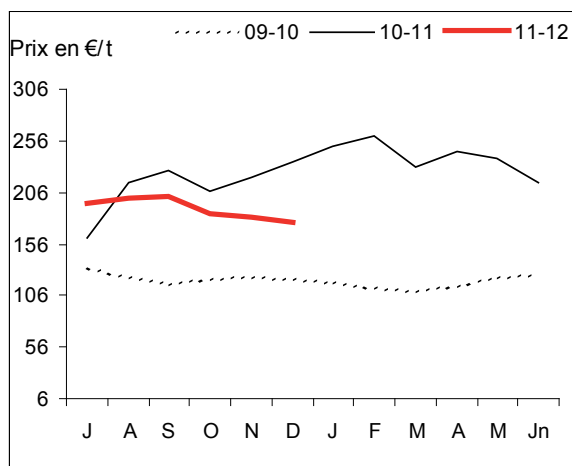
COTATION DES CEREALES ET OLEO-PROTEAGINEUX



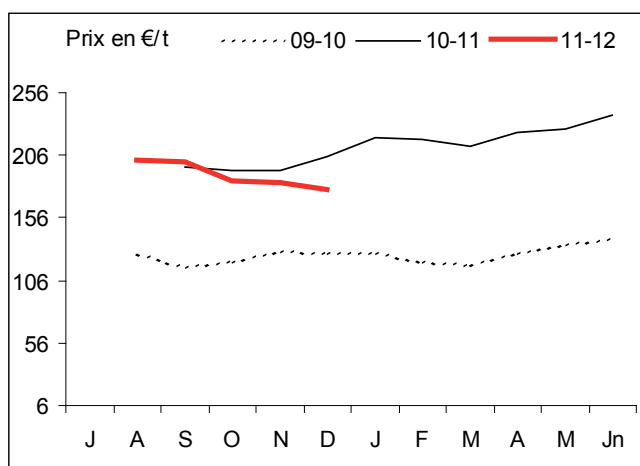
| en €/t | Campagne | Juil. | Août | Sept. | Oct. | Nov. | Déc. | Janv. | Fév. | Mars | Avril | Mai | Juin | Moy. |
|---------------------------------------|----------|--------|--------|--------|--------|--------|--------|--------|--------|--------|--------|--------|--------|--------|
| BLE TENDRE Rendu Rouen | 08-09 | 190,40 | 189,25 | 169,00 | 146,19 | 135,13 | 122,67 | 141,50 | 137,75 | 128,15 | 128,50 | 136,00 | 132,90 | 146,45 |
| | 09-10 | 132,63 | 122,63 | 115,80 | 121,13 | 123,13 | 121,60 | 118,19 | 113,63 | 110,60 | 115,00 | 122,69 | 125,63 | 120,22 |
| | 10-11 | 161,88 | 215,25 | 226,63 | 207,88 | 220,39 | 235,75 | 251,50 | 261,25 | 230,80 | 245,25 | 238,20 | 216,00 | 225,90 |
| | 11-12 | 195,25 | 199,70 | 202,75 | 185,00 | 182,80 | 177,00 | | | | | | | 190,42 |
| ORGE DE MOUTURE Rendu Rouen | 08-09 | 163,90 | | 149,38 | 128,40 | 111,25 | 103,00 | 110,75 | 109,75 | 101,50 | 97,50 | 107,25 | 106,00 | 117,15 |
| | 09-10 | 101,40 | 98,50 | 95,00 | 97,38 | 99,00 | 96,40 | 95,63 | 92,50 | 89,80 | 94,75 | 96,50 | 94,50 | 95,95 |
| | 10-11 | 132,33 | 185,67 | 189,20 | 181,38 | 182,13 | 198,20 | 213,38 | 209,50 | 182,20 | 180,38 | 182,25 | | 185,15 |
| | 11-12 | 185,75 | 196,40 | 198,00 | 187,50 | 182,80 | 177,50 | | | | | | | 187,99 |
| MAIS Départ Sud-Ouest | 08-09 | 186,40 | 174,67 | 157,50 | 131,80 | 125,25 | 114,33 | 125,00 | 126,75 | 120,00 | 123,10 | 137,00 | 138,75 | 138,38 |
| | 09-10 | | 127,94 | 117,00 | 121,25 | 128,75 | 127,80 | 127,25 | 120,50 | 117,60 | 126,88 | 134,00 | 138,25 | 126,11 |
| | 10-11 | | | 196,25 | 193,33 | 194,25 | 205,40 | 220,50 | 218,25 | 213,33 | 224,50 | 227,00 | 237,67 | 213,05 |
| | 11-12 | | 202,80 | 201,38 | 185,75 | 183,60 | 178,00 | | | | | | | 190,31 |
| COLZA Rendu Rouen | 08-09 | 425,50 | 382,33 | 363,50 | 327,50 | 318,25 | 275,67 | 289,00 | 280,75 | 267,00 | 278,70 | 313,50 | 307,25 | 319,08 |
| | 08-09 | 269,40 | 260,25 | 251,40 | 258,50 | 268,75 | 277,60 | 278,00 | 288,25 | 295,20 | 305,67 | 304,25 | 321,25 | 281,54 |
| | 09-10 | 350,00 | 367,67 | 385,80 | 393,75 | 425,25 | 480,00 | 510,50 | 484,13 | 468,70 | 468,25 | 454,00 | 461,75 | 437,48 |
| | 11-12 | 446,00 | 426,10 | 438,00 | 428,00 | 426,60 | 423,25 | | | | | | | 431,33 |

Source : FranceAgriMer, Dépêche agricole et commerciale

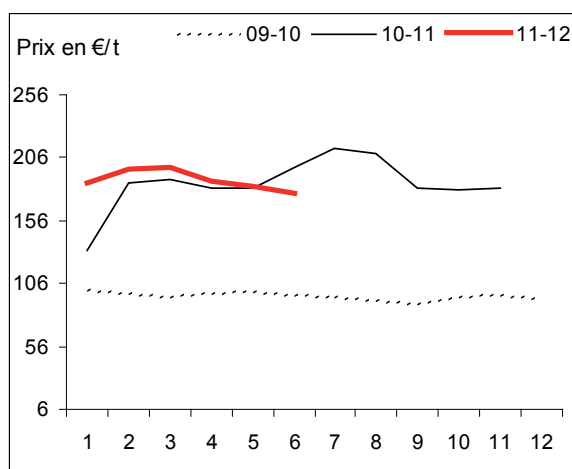
BLE TENDRE



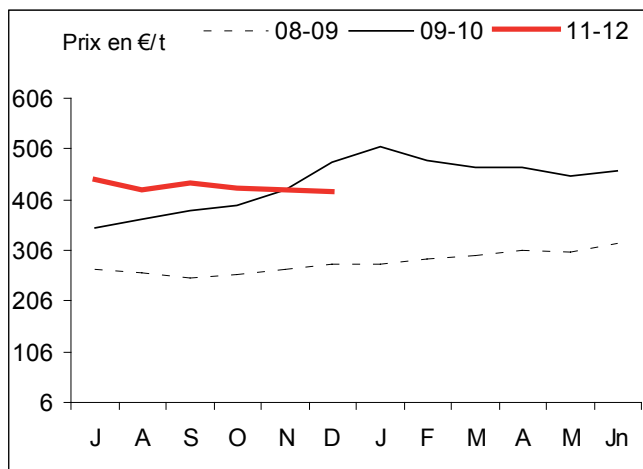
MAIS



ORGE DE MOUTURE



COLZA



COTATION REGIONALE DES JEUNES BOVINS

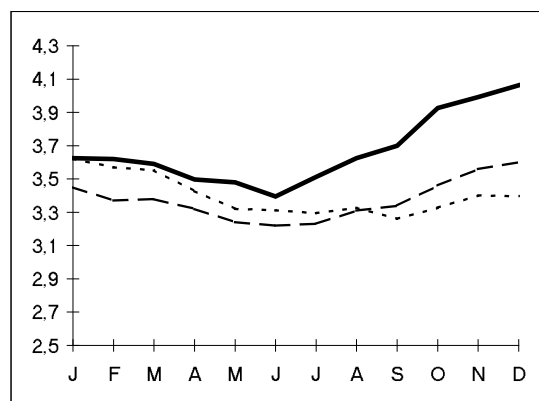


Moyennes mensuelles

-----09 - - - - 10 ——— 11

Jeunes bovins U €/Kg net

| | 2009 N-2 | 2010 N-1 | 2011 N | N/N-1 |
|-----------|-------------|-------------|-----------|--------|
| Janvier | 3.62 | 3.45 | 3.63 | +5.1% |
| Février | 3.57 | 3.37 | 3.62 | +7.4% |
| Mars | 3.55 | 3.38 | 3.59 | +6.2% |
| Avril | 3.43 | 3.32 | 3.50 | +5.3% |
| Mai | 3.32 | 3.24 | 3.48 | +7.4% |
| Juin | 3.31 | 3.22 | 3.40 | +5.4% |
| Juillet | 3.29 | 3.23 | 3.51 | +8.7% |
| Août | 3.33 | 3.31 | 3.63 | +9.5% |
| Septembre | 3.26 | 3.34 | 3.70 | +10.8% |
| Octobre | 3.33 | 3.46 | 3.93 | +13.5% |
| Novembre | 3.40 | 3.56 | 3.99 | +12.1% |
| Décembre | 3.40 | 3.60 | 4.06 | +12.8% |

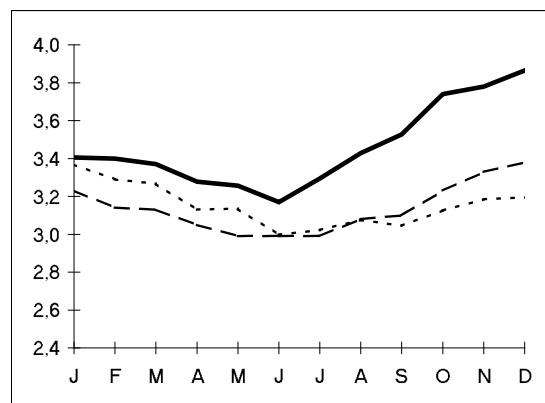


Source: FranceAgriMer - Cotation régionale

3.40 3.37 Moyenne annuelle

Jeunes bovins R €/Kg net

| | 2009 N-2 | 2010 N-1 | 2011 N | N/N-1 |
|-----------|-------------|-------------|-----------|--------|
| Janvier | 3.37 | 3.23 | 3.41 | +5.4% |
| Février | 3.29 | 3.14 | 3.40 | +8.3% |
| Mars | 3.27 | 3.13 | 3.37 | +7.7% |
| Avril | 3.13 | 3.05 | 3.28 | +7.5% |
| Mai | 3.13 | 2.99 | 3.26 | +8.9% |
| Juin | 3.00 | 2.99 | 3.17 | +6.0% |
| Juillet | 3.02 | 2.99 | 3.29 | +10.2% |
| Août | 3.08 | 3.08 | 3.43 | +11.3% |
| Septembre | 3.05 | 3.10 | 3.53 | +13.8% |
| Octobre | 3.13 | 3.23 | 3.74 | +15.8% |
| Novembre | 3.19 | 3.33 | 3.78 | +13.5% |
| Décembre | 3.19 | 3.38 | 3.87 | +14.3% |

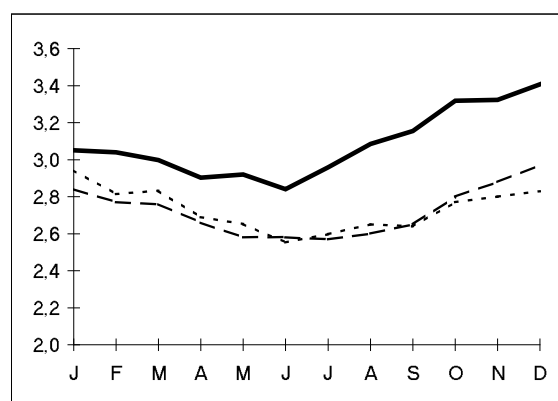


Source: FranceAgriMer - Cotation régionale

3.15 3.14 Moyenne annuelle

Jeunes bovins O €/Kg net

| | 2009 N-2 | 2010 N-1 | 2011 N | N/N-1 |
|-----------|-------------|-------------|-----------|--------|
| Janvier | 2.94 | 2.84 | 3.05 | +7.4% |
| Février | 2.81 | 2.77 | 3.04 | +9.7% |
| Mars | 2.83 | 2.76 | 3.00 | +8.6% |
| Avril | 2.69 | 2.66 | 2.90 | +9.1% |
| Mai | 2.65 | 2.58 | 2.92 | +13.2% |
| Juin | 2.55 | 2.58 | 2.84 | +10.1% |
| Juillet | 2.60 | 2.57 | 2.96 | +15.1% |
| Août | 2.65 | 2.60 | 3.09 | +18.7% |
| Septembre | 2.64 | 2.65 | 3.16 | +19.1% |
| Octobre | 2.77 | 2.80 | 3.32 | +18.5% |
| Novembre | 2.80 | 2.88 | 3.32 | +15.4% |
| Décembre | 2.83 | 2.97 | 3.41 | +14.7% |



Source: FranceAgriMer - Cotation régionale

2.73 2.72 Moyenne annuelle

COTATION REGIONALE DES VACHES

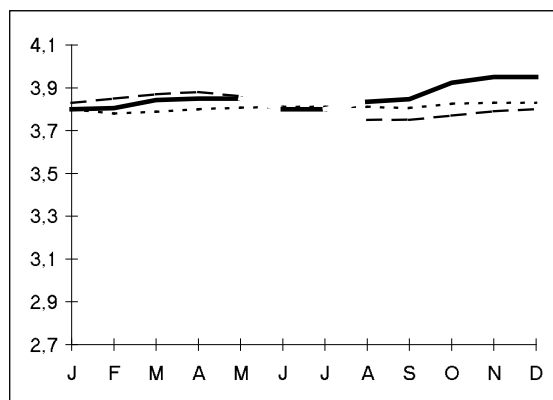


Moyennes mensuelles

----- 09 - - - - 10 ——— 11

Vaches U € /Kg net

| | 2009 N-2 | 2010 N-1 | 2011 N | N/N-1 |
|-----------|-------------|-------------|-----------|-------|
| Janvier | 3,80 | 3,83 | 3,80 | -0,8% |
| Février | 3,78 | 3,85 | 3,81 | -1,2% |
| Mars | 3,79 | 3,87 | 3,84 | -0,7% |
| Avril | 3,80 | 3,88 | 3,85 | -0,8% |
| Mai | 3,81 | 3,86 | 3,85 | -0,3% |
| Juin | 3,81 | | 3,80 | - |
| Juillet | 3,81 | | 3,80 | - |
| Août | 3,81 | 3,75 | 3,84 | +2,3% |
| Septembre | 3,81 | 3,75 | 3,85 | +2,6% |
| Octobre | 3,83 | 3,77 | 3,92 | +4,1% |
| Novembre | 3,83 | 3,79 | 3,95 | +4,2% |
| Décembre | 3,83 | 3,80 | 3,95 | +3,9% |

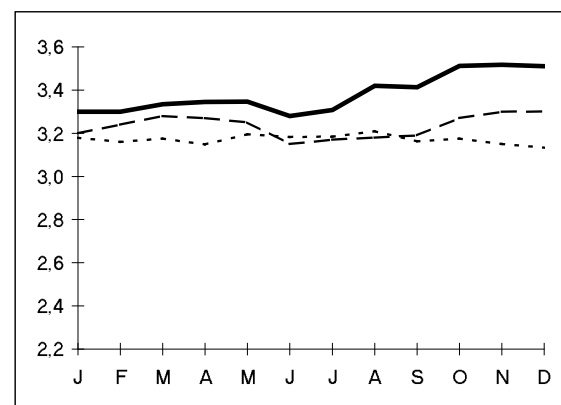


Source: FranceAgriMer - Cotation régionale

3,81 **3,82** Moyenne annuelle

Vaches R € /Kg net

| | 2009 N-2 | 2010 N-1 | 2011 N | N/N-1 |
|-----------|-------------|-------------|-----------|-------|
| Janvier | 3,18 | 3,20 | 3,30 | +3,1% |
| Février | 3,16 | 3,24 | 3,30 | +1,9% |
| Mars | 3,18 | 3,28 | 3,34 | +1,7% |
| Avril | 3,15 | 3,27 | 3,35 | +2,3% |
| Mai | 3,20 | 3,25 | 3,35 | +3,0% |
| Juin | 3,18 | 3,15 | 3,28 | +4,1% |
| Juillet | 3,18 | 3,17 | 3,31 | +4,4% |
| Août | 3,21 | 3,18 | 3,42 | +7,5% |
| Septembre | 3,16 | 3,19 | 3,41 | +7,0% |
| Octobre | 3,18 | 3,27 | 3,51 | +7,4% |
| Novembre | 3,15 | 3,30 | 3,52 | +6,6% |
| Décembre | 3,13 | 3,30 | 3,51 | +6,4% |

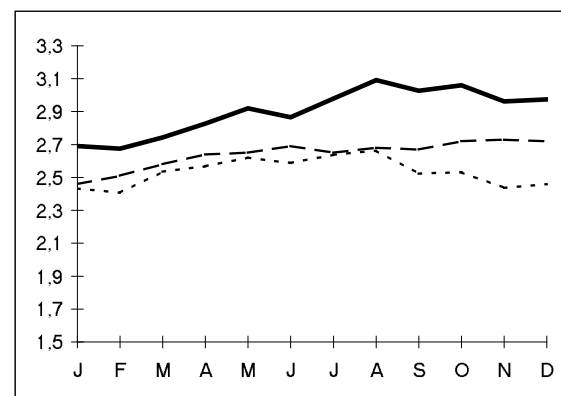


Source: FranceAgriMer - Cotation régionale

3,17 **3,23** moyenne annuelle

Vaches O € /Kg net

| | 2009 N-2 | 2010 N-1 | 2011 N | N/N-1 |
|-----------|-------------|-------------|-----------|--------|
| Janvier | 2,43 | 2,46 | 2,69 | +9,3% |
| Février | 2,41 | 2,51 | 2,68 | +6,6% |
| Mars | 2,54 | 2,58 | 2,74 | +6,3% |
| Avril | 2,57 | 2,64 | 2,83 | +7,1% |
| Mai | 2,62 | 2,65 | 2,92 | +10,2% |
| Juin | 2,59 | 2,69 | 2,87 | +6,5% |
| Juillet | 2,64 | 2,65 | 2,98 | +12,5% |
| Août | 2,66 | 2,68 | 3,09 | +15,4% |
| Septembre | 2,52 | 2,67 | 3,03 | +13,4% |
| Octobre | 2,53 | 2,72 | 3,06 | +12,5% |
| Novembre | 2,44 | 2,73 | 2,96 | +8,5% |
| Décembre | 2,46 | 2,72 | 2,98 | +9,4% |



Source: FranceAgriMer - Cotation régionale

2,53 **2,64** moyenne annuelle

ABATTAGES DE GROS BOVINS DANS LES PAYS DE LA LOIRE



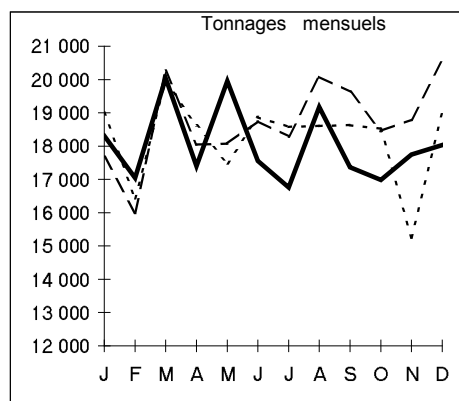
-----09 - - - - 10 ——— 11

Ensemble gros bovins

Tonnages mensuels cumulés

| | 2009 N-2 | 2010 N-1 | 2011 N | N/N-1 |
|-----------|-------------|-------------|-----------|-------|
| Janvier | 19 013 | 17 676 | 18 305 | +3,6% |
| Février | 35 447 | 33 674 | 35 354 | +5,0% |
| Mars | 55 392 | 53 945 | 55 390 | +2,7% |
| Avril | 74 010 | 71 999 | 72 787 | +1,1% |
| Mai | 91 492 | 90 078 | 92 739 | +3,0% |
| Juin | 110 365 | 108 829 | 110 294 | +1,3% |
| Juillet | 128 945 | 127 123 | 127 055 | -0,1% |
| Août | 147 548 | 147 208 | 146 225 | -0,7% |
| Septembre | 166 175 | 166 837 | 163 592 | -1,9% |
| Octobre | 184 699 | 185 289 | 180 575 | -2,5% |
| Novembre | 199 956 | 204 079 | 198 321 | -2,8% |
| Décembre | 218 964 | 224 638 | 216 348 | -3,7% |

Source : Agreste

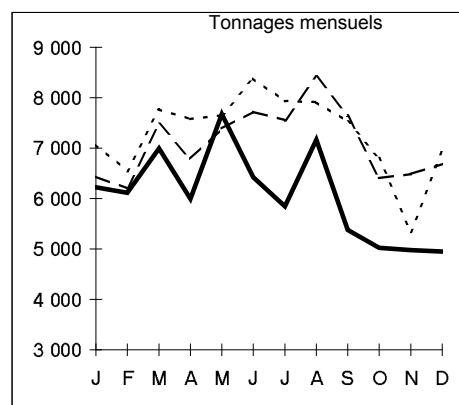


Jeunes bovins

Tonnages mensuels cumulés

| | 2009 N-2 | 2010 N-1 | 2011 N | N/N-1 |
|-----------|-------------|-------------|-----------|--------|
| Janvier | 7 066 | 6 437 | 6 224 | -3,3% |
| Février | 13 617 | 12 636 | 12 339 | -2,4% |
| Mars | 21 385 | 20 118 | 19 332 | -3,9% |
| Avril | 28 960 | 26 909 | 25 327 | -5,9% |
| Mai | 36 613 | 34 296 | 33 001 | -3,8% |
| Juin | 44 994 | 42 019 | 39 422 | -6,2% |
| Juillet | 52 926 | 49 571 | 45 269 | -8,7% |
| Août | 60 841 | 57 987 | 52 433 | -9,6% |
| Septembre | 68 368 | 65 632 | 57 811 | -11,9% |
| Octobre | 75 175 | 72 038 | 62 834 | -12,8% |
| Novembre | 80 511 | 78 524 | 67 809 | -13,6% |
| Décembre | 87 460 | 85 207 | 72 756 | -14,6% |

Source : Agreste

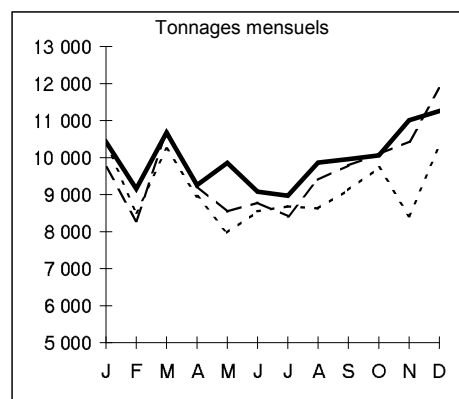


Vaches de réforme

Tonnages mensuels cumulés

| | 2009 N-2 | 2010 N-1 | 2011 N | N/N-1 |
|-----------|-------------|-------------|-----------|-------|
| Janvier | 10 385 | 9 728 | 10 424 | +7,2% |
| Février | 18 891 | 18 018 | 19 580 | +8,7% |
| Mars | 29 125 | 28 717 | 30 256 | +5,4% |
| Avril | 38 080 | 37 952 | 39 514 | +4,1% |
| Mai | 46 049 | 46 493 | 49 371 | +6,2% |
| Juin | 54 601 | 55 279 | 58 452 | +5,7% |
| Juillet | 63 279 | 63 695 | 67 423 | +5,9% |
| Août | 71 904 | 73 095 | 77 284 | +5,7% |
| Septembre | 81 026 | 82 878 | 87 240 | +5,3% |
| Octobre | 90 760 | 92 968 | 97 301 | +4,7% |
| Novembre | 99 184 | 103 401 | 108 306 | +4,7% |
| Décembre | 109 494 | 115 266 | 119 565 | +3,7% |

Source : Agreste





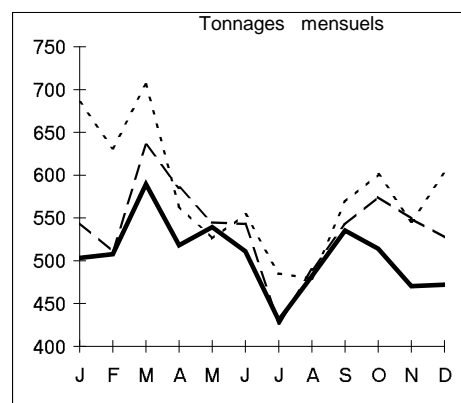
Abattages de veaux
dans les Pays de la Loire

Tonnages mensuels cumulés

| | 2009 N-2 | 2010 N-1 | 2011 N | N/N-1 |
|-----------|-------------|-------------|-----------|-------|
| Janvier | 685 | 544 | 503 | -7,5% |
| Février | 1 317 | 1 055 | 1 011 | -4,1% |
| Mars | 2 023 | 1 690 | 1 601 | -5,3% |
| Avril | 2 587 | 2 276 | 2 119 | -6,9% |
| Mai | 3 113 | 2 820 | 2 658 | -5,7% |
| Juin | 3 667 | 3 363 | 3 169 | -5,8% |
| Juillet | 4 152 | 3 790 | 3 600 | -5,0% |
| Août | 4 631 | 4 280 | 4 082 | -4,6% |
| Septembre | 5 200 | 4 822 | 4 617 | -4,3% |
| Octobre | 5 801 | 5 397 | 5 131 | -4,9% |
| Novembre | 6 347 | 5 947 | 5 601 | -5,8% |
| Décembre | 6 949 | 6 474 | 6 074 | -6,2% |

Source : Agreste

-----09 --- 10 ——— 11



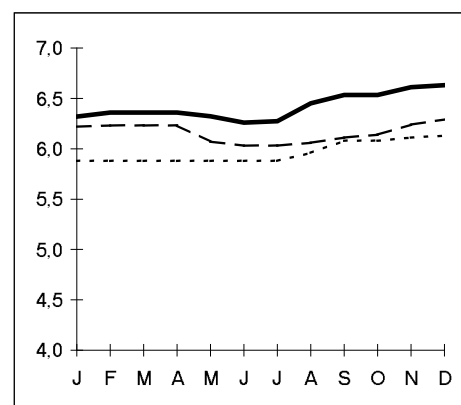
Cotation veaux de boucherie

Rosé clair R

Moyennes mensuelles €/Kg net

| | 2009 N-2 | 2010 N-1 | 2011 N | N/N-1 |
|-----------|-------------|-------------|-----------|-------|
| Janvier | 5,88 | 6,22 | 6,32 | +1,6% |
| Février | 5,88 | 6,23 | 6,36 | +2,1% |
| Mars | 5,88 | 6,23 | 6,36 | +2,1% |
| Avril | 5,88 | 6,23 | 6,36 | +2,1% |
| Mai | 5,88 | 6,07 | 6,32 | +4,2% |
| Juin | 5,88 | 6,03 | 6,26 | +3,8% |
| Juillet | 5,88 | 6,03 | 6,27 | +4,0% |
| Août | 5,96 | 6,06 | 6,45 | +6,4% |
| Septembre | 6,08 | 6,11 | 6,53 | +6,9% |
| Octobre | 6,08 | 6,14 | 6,54 | +6,4% |
| Novembre | 6,11 | 6,24 | 6,61 | +5,9% |
| Décembre | 6,13 | 6,29 | 6,63 | +5,4% |

Source: FranceAgriMer - Cotation régionale



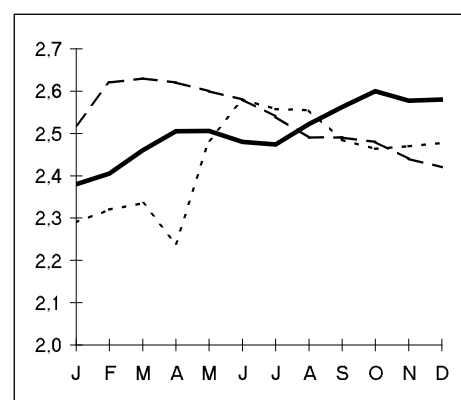
Cotation bovins maigres

Charolais mâle 6/12 mois (U)

Moyennes mensuelles €/Kg vif

| | 2009 N-2 | 2010 N-1 | 2011 N | N/N-1 |
|-----------|-------------|-------------|-----------|-------|
| Janvier | 2,29 | 2,52 | 2,38 | -5,6% |
| Février | 2,32 | 2,62 | 2,41 | -8,2% |
| Mars | 2,34 | 2,63 | 2,46 | -6,5% |
| Avril | 2,24 | 2,62 | 2,51 | -4,4% |
| Mai | 2,48 | 2,60 | 2,51 | -3,6% |
| Juin | 2,58 | 2,58 | 2,48 | -3,9% |
| Juillet | 2,56 | 2,54 | 2,47 | -2,6% |
| Août | 2,56 | 2,49 | 2,52 | +1,3% |
| Septembre | 2,49 | 2,49 | 2,56 | +2,9% |
| Octobre | 2,46 | 2,48 | 2,60 | +4,8% |
| Novembre | 2,47 | 2,44 | 2,58 | +5,6% |
| Décembre | 2,48 | 2,42 | 2,58 | +6,6% |

Source: FranceAgriMer - Moyenne nationale



Important

Depuis la semaine 40 (période du 5 au 12 octobre 2011), les **cotations des veaux de boucherie** au stade entrée abattoir sont publiées selon le nouveau référentiel de classement en 5 couleurs institué par l'arrêté du 20 décembre 2010 relatif au classement, au marquage et à l'étiquetage des carcasses de veaux. Cet arrêté introduit une nouvelle couleur de classement, le «Rosé très clair», située entre le «Blanc» et le «Rosé clair» de l'ancienne grille. Il en résulte un réétalonnage des couleurs de classement. La mise en place du nouveau référentiel par les opérateurs influe, sur les évolutions actuelles des cotations des veaux de boucherie. Celles-ci doivent donc être appréciées et interprétées avec prudence.

LIVRAISONS DE LAIT ET PRIX DU LAIT

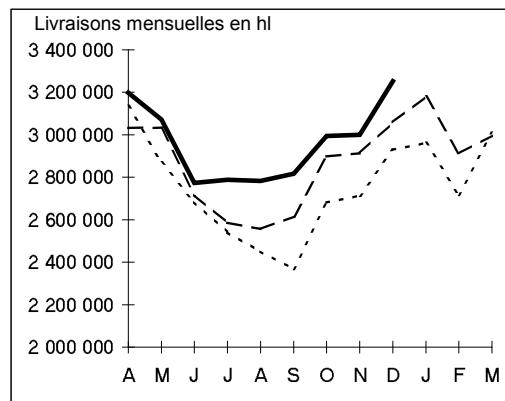
Livraisons de lait des producteurs de la région des Pays de la Loire, par campagne laitière

Livraisons cumulées par campagne en hectolitres

| | 09/10 N-2 | 10/11 N-1 | 11/12 N | N/N-1 |
|-----------|--------------|--------------|------------|-------|
| Avril | 3 135 184 | 3 031 990 | 3 197 325 | 5% |
| Mai | 6 004 092 | 6 063 890 | 6 269 434 | 3% |
| Juin | 8 687 315 | 8 782 061 | 9 042 414 | 3% |
| Juillet | 11 228 281 | 11 368 181 | 11 830 608 | 4% |
| Août | 13 678 338 | 13 924 093 | 14 613 194 | 5% |
| Septembre | 16 045 935 | 16 538 103 | 17 430 523 | 5% |
| Octobre | 18 726 547 | 19 435 545 | 20 425 458 | 5% |
| Novembre | 21 439 724 | 22 348 375 | 23 425 542 | 5% |
| Décembre | 24 368 848 | 25 407 824 | 26 678 263 | 5% |
| Janvier | 27 330 675 | 28 587 598 | | |
| Février | 30 048 103 | 31 499 127 | | |
| Mars | 33 056 731 | 34 494 578 | | |

Source : Agreste - Situation mensuelle laitière

----- 09/10 - - - - 10/11 ——— 11/12

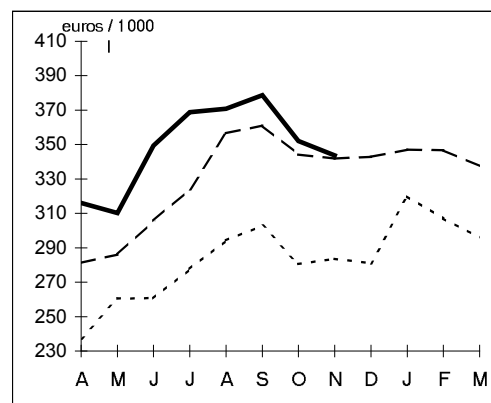


Prix du lait dans la région des Pays de la Loire

En euros/1000 litres primes comprises, retenues et taxes déduites

| | 09/10 N-2 | 10/11 N-1 | 11/12 N | N/N-1 |
|-----------|--------------|--------------|------------|-------|
| Avril | 237 | 281 | 316 | 12% |
| Mai | 260 | 286 | 310 | 8% |
| Juin | 261 | 306 | 349 | 14% |
| Juillet | 278 | 324 | 369 | 14% |
| Août | 294 | 357 | 371 | 4% |
| Septembre | 303 | 361 | 379 | 5% |
| Octobre | 280 | 344 | 352 | 2% |
| Novembre | 284 | 342 | 344 | 1% |
| Décembre | 281 | 343 | | |
| Janvier | 320 | 347 | | |
| Février | 307 | 347 | | |
| Mars | 296 | 337 | | |

Source : Agreste - Situation mensuelle laitière



ABATTAGES ET COTATION DES PORCS



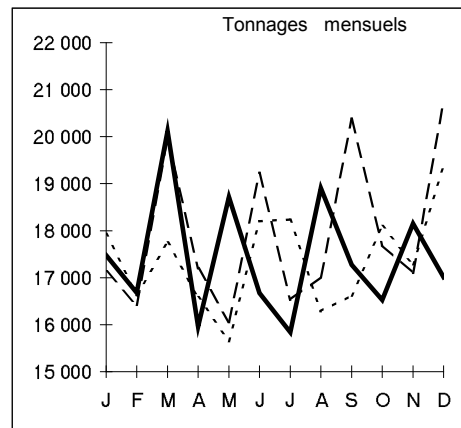
Abattages de porcs dans les Pays de la Loire

Tonnages mensuels cumulés

-----09 - - - - 10 ——— 11

| | 2009 N-2 | 2010 N-1 | 2011 N | N/N-1 |
|-----------|-------------|-------------|-----------|-------|
| Janvier | 17 935 | 17 136 | 17 475 | +2,0% |
| Février | 34 573 | 33 556 | 34 151 | +1,8% |
| Mars | 52 320 | 53 503 | 54 269 | +1,4% |
| Avril | 68 903 | 70 706 | 70 233 | -0,7% |
| Mai | 84 561 | 86 769 | 88 948 | +2,5% |
| Juin | 102 761 | 106 001 | 105 620 | -0,4% |
| Juillet | 120 995 | 122 534 | 121 461 | -0,9% |
| Août | 137 284 | 139 553 | 140 363 | +0,6% |
| Septembre | 153 903 | 159 935 | 157 639 | -1,4% |
| Octobre | 172 000 | 177 631 | 174 163 | -2,0% |
| Novembre | 189 289 | 194 731 | 192 312 | -1,2% |
| Décembre | 208 662 | 215 477 | 209 321 | -2,9% |

Source : Agreste



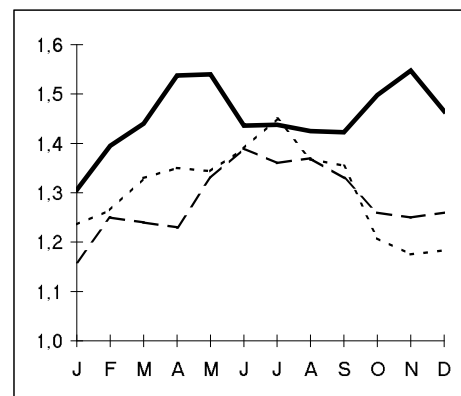
Cotation régionale des porcs charcutiers

Classe E

Moyennes mensuelles €/Kg de carcasse

| | 2009 N-2 | 2010 N-1 | 2011 N | N/N-1 |
|-----------|-------------|-------------|-----------|--------|
| Janvier | 1,24 | 1,16 | 1,31 | +12,6% |
| Février | 1,27 | 1,25 | 1,40 | +11,6% |
| Mars | 1,33 | 1,24 | 1,44 | +16,1% |
| Avril | 1,35 | 1,23 | 1,54 | +25,0% |
| Mai | 1,34 | 1,33 | 1,54 | +15,8% |
| Juin | 1,39 | 1,39 | 1,44 | +3,3% |
| Juillet | 1,45 | 1,36 | 1,44 | +5,7% |
| Août | 1,37 | 1,37 | 1,43 | +4,0% |
| Septembre | 1,36 | 1,33 | 1,42 | +7,0% |
| Octobre | 1,21 | 1,26 | 1,50 | +18,9% |
| Novembre | 1,18 | 1,25 | 1,55 | +23,8% |
| Décembre | 1,18 | 1,26 | 1,47 | +16,3% |

Source : Cotation FranceAgriMer - Région Ouest (commission de Nantes)



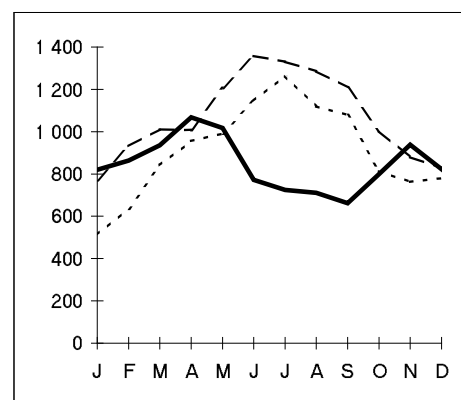
Nouvel indicateur IFIP - Institut du porc

Elevage Naisseur-Engraisseur

Indice mensuel basé sur la marge brute d'autofinancement
en €/truite/an

| | 2009 N-2 | 2010 N-1 | 2011 N | N/N-1 |
|-----------|-------------|-------------|-----------|--------|
| Janvier | 513 | 771 | 820 | +6,4% |
| Février | 636 | 931 | 864 | -7,2% |
| Mars | 842 | 1 010 | 935 | -7,4% |
| Avril | 956 | 1 008 | 1 068 | +6,0% |
| Mai | 992 | 1 207 | 1 017 | -15,7% |
| Juin | 1 147 | 1 358 | 772 | -43,2% |
| Juillet | 1 264 | 1 331 | 725 | -45,5% |
| Août | 1 120 | 1 285 | 711 | -44,7% |
| Septembre | 1 079 | 1 209 | 662 | -45,2% |
| Octobre | 813 | 1 004 | 799 | -20,4% |
| Novembre | 762 | 880 | 939 | +6,7% |
| Décembre | 780 | 828 | 823 | -0,6% |

Source : IFIP Institut du porc



ABATTAGES ET COTATION DES OVINS



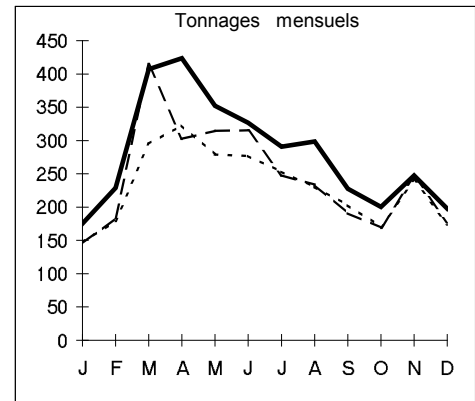
Abattages des ovins dans les Pays de la Loire

Tonnages mensuels cumulés

| | 2009 N-2 | 2010 N-1 | 2011 N | N/N-1 |
|-----------|-------------|-------------|-----------|--------|
| Janvier | 147 | 146 | 175 | +20,4% |
| Février | 326 | 329 | 404 | +22,8% |
| Mars | 621 | 744 | 811 | +9,0% |
| Avril | 944 | 1 047 | 1 235 | +18,0% |
| Mai | 1 223 | 1 361 | 1 587 | +16,6% |
| Juin | 1 500 | 1 676 | 1 914 | +14,2% |
| Juillet | 1 753 | 1 924 | 2 205 | +14,6% |
| Août | 1 983 | 2 158 | 2 504 | +16,0% |
| Septembre | 2 186 | 2 349 | 2 731 | +16,3% |
| Octobre | 2 357 | 2 518 | 2 931 | +16,4% |
| Novembre | 2 597 | 2 764 | 3 179 | +15,0% |
| Décembre | 2 771 | 2 941 | 3 377 | +14,8% |

Source : Agreste

-----09 - - - - 10 ——— 11

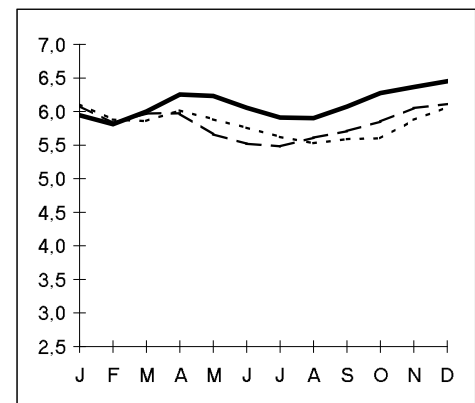


Cotation agneaux de boucherie

Moyennes mensuelles €/Kg de carcasse

| | 2009 N-2 | 2010 N-1 | 2011 N | N/N-1 |
|-----------|-------------|-------------|-----------|--------|
| Janvier | 6,11 | 6,08 | 5,94 | -2,2% |
| Février | 5,88 | 5,83 | 5,81 | -0,3% |
| Mars | 5,86 | 5,97 | 6,00 | +0,5% |
| Avril | 6,02 | 5,97 | 6,26 | +4,8% |
| Mai | 5,89 | 5,66 | 6,23 | +10,1% |
| Juin | 5,76 | 5,52 | 6,06 | +9,7% |
| Juillet | 5,62 | 5,48 | 5,91 | +7,8% |
| Août | 5,53 | 5,61 | 5,90 | +5,2% |
| Septembre | 5,59 | 5,71 | 6,08 | +6,4% |
| Octobre | 5,60 | 5,85 | 6,28 | +7,3% |
| Novembre | 5,88 | 6,05 | 6,37 | +5,2% |
| Décembre | 6,06 | 6,11 | 6,45 | +5,6% |

Source : Cotation FranceAgriMer - Moyenne nationale





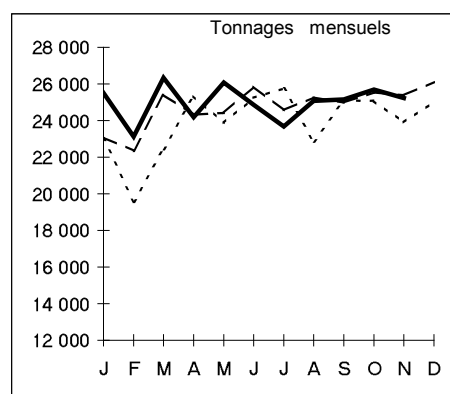
Abattages contrôlés de Gallus dans les Pays de la Loire

Tonnages mensuels cumulés

| | 2009 N-2 | 2010 N-1 | 2011 N | N/N-1 |
|-----------|-------------|-------------|-----------|--------|
| Janvier | 23 052 | 23 078 | 25 514 | +10,6% |
| Février | 42 615 | 45 427 | 48 644 | +7,1% |
| Mars | 65 059 | 70 844 | 74 984 | +5,8% |
| Avril | 90 397 | 95 163 | 99 164 | +4,2% |
| Mai | 114 275 | 119 573 | 125 237 | +4,7% |
| Juin | 139 519 | 145 434 | 150 095 | +3,2% |
| Juillet | 165 269 | 170 003 | 173 775 | +2,2% |
| Août | 188 137 | 195 258 | 198 847 | +1,8% |
| Septembre | 213 227 | 220 245 | 224 007 | +1,7% |
| Octobre | 238 309 | 245 778 | 249 693 | +1,6% |
| Novembre | 262 210 | 271 169 | 274 923 | +1,4% |
| Décembre | 287 234 | 297 280 | | |

Source : Agreste - Enquête auprès des abattoirs de volailles

----- 09 - - - - 10 ——— 11



Cotation

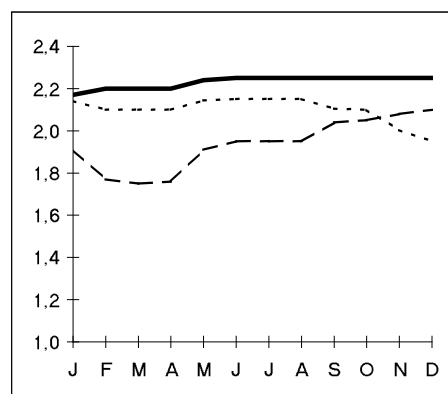
Poulet prêt à cuire frais standard

Moyennes mensuelles

€/Kg net

| | 2009 N-1 | 2010 N | 2011 N | N/N-1 |
|-----------|-------------|-----------|-----------|--------|
| Janvier | 2.14 | 1.91 | 2.17 | +13,6% |
| Février | 2.10 | 1.77 | 2.20 | +24,3% |
| Mars | 2.10 | 1.75 | 2.20 | +25,7% |
| Avril | 2.10 | 1.76 | 2.20 | +25,0% |
| Mai | 2.14 | 1.91 | 2,24 | +17,3% |
| Juin | 2.15 | 1.95 | 2,25 | +15,4% |
| Juillet | 2.15 | 1.95 | 2,25 | +15,4% |
| Août | 2.15 | 1.95 | 2,25 | +15,4% |
| Septembre | 2.11 | 2.04 | 2,25 | +10,3% |
| Octobre | 2.10 | 2.05 | 2,25 | +9,8% |
| Novembre | 2.00 | 2.08 | 2,25 | +8,2% |
| Décembre | 1.95 | 2.10 | 2,25 | +7,1% |

Source : FranceAgriMer - SNM : Prix relevés sur le marché de Rungis



Cotation

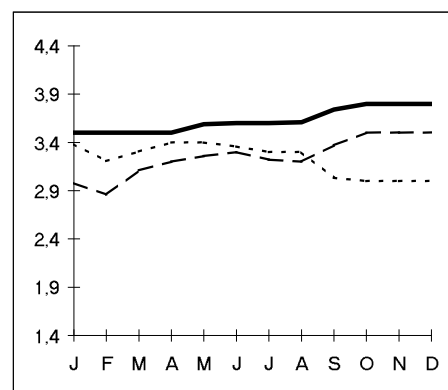
Poulet prêt à cuire frais label

Moyennes mensuelles

€/Kg net

| | 2009 N-1 | 2010 N | 2011 N | N/N-1 |
|-----------|-------------|-----------|-----------|--------|
| Janvier | 3.38 | 2.98 | 3.50 | +17,4% |
| Février | 3.21 | 2.86 | 3.50 | +22,4% |
| Mars | 3.31 | 3.11 | 3.50 | +12,5% |
| Avril | 3.40 | 3.20 | 3.50 | +9,4% |
| Mai | 3.40 | 3.26 | 3.59 | +10,1% |
| Juin | 3.36 | 3.30 | 3.60 | +9,1% |
| Juillet | 3.30 | 3.22 | 3.60 | +11,8% |
| Août | 3.30 | 3.20 | 3.61 | +12,8% |
| Septembre | 3.03 | 3.37 | 3.74 | +11,0% |
| Octobre | 3.00 | 3.50 | 3.80 | +8,6% |
| Novembre | 3.00 | 3.50 | 3.80 | +8,6% |
| Décembre | 3.00 | 3.50 | 3.80 | +8,6% |

Source : FranceAgriMer - SNM : Prix relevés sur le marché de Rungis



ABATTAGES ET COTATION DES DINDES



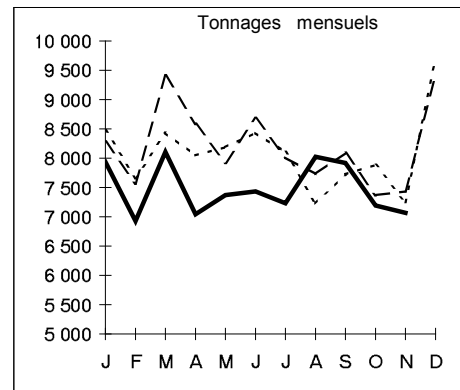
Abattages contrôlés de dindes dans les Pays de la Loire

Tonnages mensuels cumulés

| | 2009 N-2 | 2010 N-1 | 2011 N | N/N-1 |
|-----------|-------------|-------------|-----------|--------|
| Janvier | 8 474 | 8 281 | 7 937 | -4,2% |
| Février | 16 136 | 15 846 | 14 866 | -6,2% |
| Mars | 24 570 | 25 261 | 22 974 | -9,1% |
| Avril | 32 618 | 33 847 | 30 016 | -11,3% |
| Mai | 40 807 | 41 770 | 37 384 | -10,5% |
| Juin | 49 237 | 50 453 | 44 819 | -11,2% |
| Juillet | 57 344 | 58 467 | 52 052 | -11,0% |
| Août | 64 568 | 66 200 | 60 076 | -9,3% |
| Septembre | 72 295 | 74 293 | 67 992 | -8,5% |
| Octobre | 80 177 | 81 664 | 75 186 | -7,9% |
| Novembre | 87 429 | 89 098 | 82 254 | -7,7% |
| Décembre | 97 130 | 98 513 | | |

Source : Agreste - Enquête auprès des abattoirs de volailles

-----09 - - - - 10 ——— 11



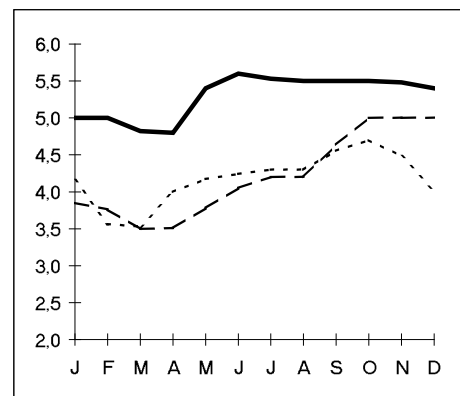
Cotation

Filet de dinde

Moyennes mensuelles €/Kg net

| | 2009 N-1 | 2010 N | 2011 N | N/N-1 |
|-----------|-------------|-----------|-----------|--------|
| Janvier | 4,16 | 3,85 | 5,00 | +29,9% |
| Février | 3,56 | 3,76 | 5,00 | +33,0% |
| Mars | 3,53 | 3,50 | 4,82 | +37,7% |
| Avril | 4,00 | 3,51 | 4,80 | +36,8% |
| Mai | 4,18 | 3,78 | 5,40 | +42,9% |
| Juin | 4,24 | 4,05 | 5,60 | +38,3% |
| Juillet | 4,30 | 4,20 | 5,53 | +31,7% |
| Août | 4,30 | 4,20 | 5,50 | +31,0% |
| Septembre | 4,56 | 4,64 | 5,50 | +18,5% |
| Octobre | 4,70 | 5,00 | 5,50 | +10,0% |
| Novembre | 4,48 | 5,00 | 5,48 | +9,6% |
| Décembre | 4,02 | 5,00 | 5,40 | +8,0% |

Source : FranceAgriMer - SNM : Prix relevés sur le marché de Rungis



ABATTAGES ET COTATION DES CANARDS



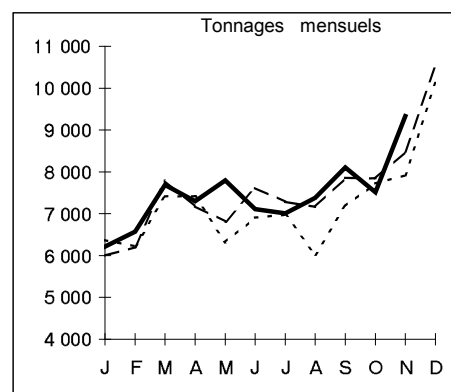
Abattages contrôlés de canards dans les Pays de la Loire

Tonnages mensuels cumulés

| | 2009 N-2 | 2010 N-1 | 2011 N | N/N-1 |
|-----------|-------------|-------------|-----------|-------|
| Janvier | 6 366 | 6 000 | 6 212 | +3,5% |
| Février | 12 588 | 12 198 | 12 784 | +4,8% |
| Mars | 19 997 | 19 985 | 20 472 | +2,4% |
| Avril | 27 412 | 27 164 | 27 767 | +2,2% |
| Mai | 33 731 | 33 979 | 35 561 | +4,7% |
| Juin | 40 637 | 41 592 | 42 668 | +2,6% |
| Juillet | 47 611 | 48 875 | 49 679 | +1,6% |
| Août | 53 640 | 56 040 | 57 061 | +1,8% |
| Septembre | 60 825 | 63 894 | 65 169 | +2,0% |
| Octobre | 68 549 | 71 735 | 72 682 | +1,3% |
| Novembre | 76 465 | 80 219 | 82 013 | +2,2% |
| Décembre | 86 595 | 90 745 | | |

Source : Agreste - Enquête auprès des abattoirs de volailles

-----09 - - - - 10 ——— 11



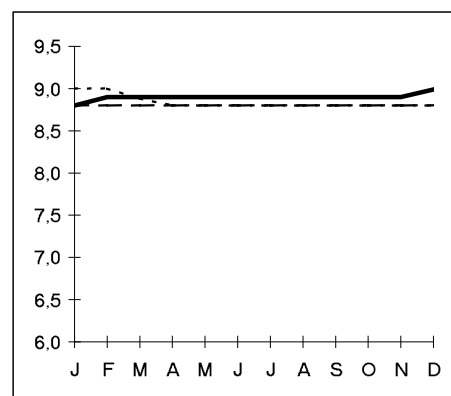
Cotation

Filet de canard de Barbarie

Moyennes mensuelles €/Kg net

| | 2009 N-2 | 2010 N-1 | 2011 N | N/N-1 |
|-----------|-------------|-------------|-----------|-------|
| Janvier | 9.00 | 8.80 | 8.80 | +0,0% |
| Février | 9.00 | 8.80 | 8.90 | +1,1% |
| Mars | 8.88 | 8.80 | 8.90 | +1,1% |
| Avril | 8.80 | 8.80 | 8.90 | +1,1% |
| Mai | 8.80 | 8.80 | 8.90 | +1,1% |
| Juin | 8.80 | 8.80 | 8.90 | +1,1% |
| Juillet | 8.80 | 8.80 | 8.90 | +1,1% |
| Août | 8.80 | 8.80 | 8.90 | +1,1% |
| Septembre | 8.80 | 8.80 | 8.90 | +1,1% |
| Octobre | 8.80 | 8.80 | 8.90 | +1,1% |
| Novembre | 8.80 | 8.80 | 8.90 | +1,1% |
| Décembre | 8.80 | 8.80 | 8.99 | +2,2% |

Source : FranceAgriMer - SNM : Prix relevés sur le marché de Rungis



ABATTAGES ET COTATION DES PINTADES



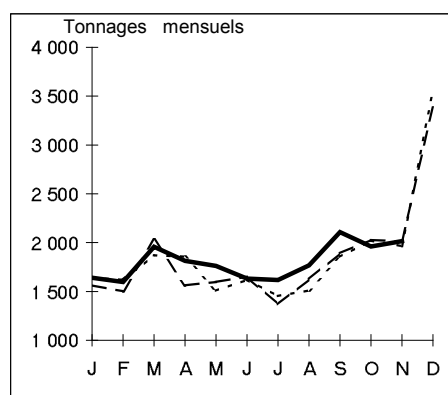
Abattages contrôlés de pintades dans les Pays de la Loire

Tonnages mensuels cumulés

| | 2009 N-2 | 2010 N-1 | 2011 N | N/N-1 |
|-----------|-------------|-------------|-----------|-------|
| Janvier | 1 638 | 1 562 | 1 640 | +5,0% |
| Février | 3 257 | 3 063 | 3 237 | +5,7% |
| Mars | 5 129 | 5 097 | 5 195 | +1,9% |
| Avril | 6 985 | 6 659 | 7 009 | +5,3% |
| Mai | 8 491 | 8 257 | 8 770 | +6,2% |
| Juin | 10 112 | 9 908 | 10 402 | +5,0% |
| Juillet | 11 565 | 11 277 | 12 018 | +6,6% |
| Août | 13 075 | 12 902 | 13 786 | +6,9% |
| Septembre | 14 930 | 14 795 | 15 894 | +7,4% |
| Octobre | 16 952 | 16 822 | 17 853 | +6,1% |
| Novembre | 18 914 | 18 836 | 19 868 | +5,5% |
| Décembre | 22 471 | 22 228 | | |

Source : Agreste - Enquête auprès des abattoirs de volailles

----- 09 - - - - 10 ——— 11



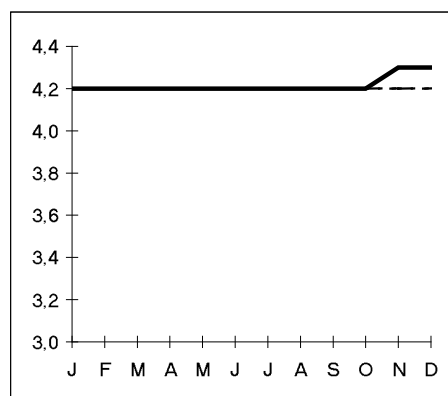
Cotation

Pintade entière éfilée France Label

Moyennes mensuelles €/Kg net

| | 2009 N-2 | 2010 N-1 | 2011 N | N/N-1 |
|-----------|-------------|-------------|-----------|-------|
| Janvier | 4,20 | 4,20 | 4,20 | +0,0% |
| Février | 4,20 | 4,20 | 4,20 | +0,0% |
| Mars | 4,20 | 4,20 | 4,20 | +0,0% |
| Avril | 4,20 | 4,20 | 4,20 | +0,0% |
| Mai | 4,20 | 4,20 | 4,20 | +0,0% |
| Juin | 4,20 | 4,20 | 4,20 | +0,0% |
| Juillet | 4,20 | 4,20 | 4,20 | +0,0% |
| Août | 4,20 | 4,20 | 4,20 | +0,0% |
| Septembre | 4,20 | 4,20 | 4,20 | +0,0% |
| Octobre | 4,20 | 4,20 | 4,20 | +0,0% |
| Novembre | 4,20 | 4,20 | 4,30 | +2,4% |
| Décembre | 4,20 | 4,20 | 4,30 | +2,4% |

Source : FranceAgriMer - SNM : Prix relevés sur le marché de Rungis



ABATTAGES ENSEMBLE DES VOLAILLES



Abattages contrôlés de volailles

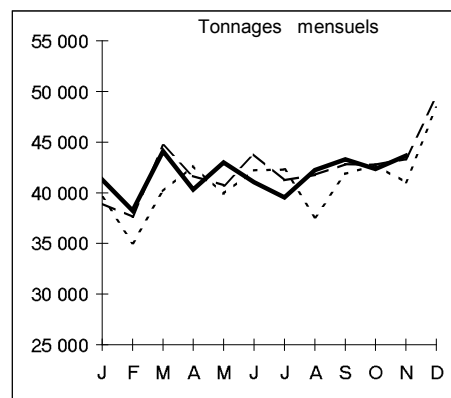
dans les Pays de la Loire

Tonnages mensuels cumulés

| | 2009 N-2 | 2010 N-1 | 2011 N | N/N-1 |
|-----------|-------------|-------------|-----------|-------|
| Janvier | 39 530 | 38 921 | 41 303 | +6,1% |
| Février | 74 596 | 76 535 | 79 531 | +3,9% |
| Mars | 114 756 | 121 187 | 123 625 | +2,0% |
| Avril | 157 412 | 162 833 | 163 956 | +0,7% |
| Mai | 197 304 | 203 579 | 206 952 | +1,7% |
| Juin | 239 506 | 247 387 | 247 983 | +0,2% |
| Juillet | 281 790 | 288 622 | 287 524 | -0,4% |
| Août | 319 420 | 330 399 | 329 769 | -0,2% |
| Septembre | 361 277 | 373 227 | 373 062 | -0,0% |
| Octobre | 403 987 | 416 000 | 415 414 | -0,1% |
| Novembre | 445 018 | 459 322 | 459 058 | -0,1% |
| Décembre | 493 431 | 508 766 | | |

Source : Agreste - Enquête auprès des abattoirs de volailles

.....09 - - - 10 ——— 11



COTATION DES OEUFS

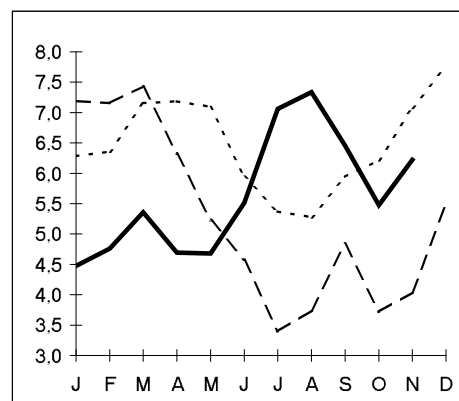
-----09 - - - - 10 ———— 11

Moyen calibre (53-63 g)

Tendance nationale officielle "les marchés" (en euros pour 100 œufs)

| | 2009 N-1 | 2010 N | 2011 N | N/N-1 |
|-----------|-------------|-----------|-----------|---------|
| Janvier | 6,29 | 7,19 | 4,48 | -37,7% |
| Février | 6,36 | 7,16 | 4,76 | -33,5% |
| Mars | 7,16 | 7,43 | 5,36 | -27,9% |
| Avril | 7,19 | 6,33 | 4,69 | -25,8% |
| Mai | 7,09 | 5,23 | 4,68 | -10,5% |
| Juin | 5,94 | 4,58 | 5,51 | +20,3% |
| Juillet | 5,37 | 3,40 | 7,06 | +107,7% |
| Août | 5,28 | 3,74 | 7,34 | +96,1% |
| Septembre | 5,94 | 4,84 | 6,45 | +33,3% |
| Octobre | 6,22 | 3,72 | 5,48 | +47,2% |
| Novembre | 7,08 | 4,04 | 6,22 | +54,0% |
| Décembre | 7,76 | 5,49 | | |

Source : TNO "les marchés"

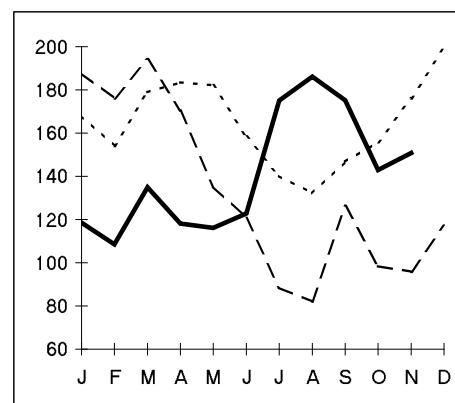


Prix à la production (IPPAP)

Indice mensuel des prix agricoles à la production (base 100 en 2005) - Données brutes

| | 2009 N-1 | 2010 N | 2011 N | N/N-1 |
|-----------|-------------|-----------|-----------|---------|
| Janvier | 168,0 | 187,7 | 118,5 | -36,9% |
| Février | 154,1 | 176,2 | 108,6 | -38,4% |
| Mars | 179,0 | 194,1 | 134,9 | -30,5% |
| Avril | 183,5 | 170,5 | 118,2 | -30,7% |
| Mai | 182,1 | 135,4 | 116,1 | -14,3% |
| Juin | 158,4 | 120,8 | 122,8 | +1,7% |
| Juillet | 140,2 | 88,4 | 175,1 | +98,1% |
| Août | 132,2 | 82,0 | 186,2 | +127,1% |
| Septembre | 146,8 | 126,3 | 175,2 | +38,7% |
| Octobre | 155,8 | 98,4 | 142,9 | +45,2% |
| Novembre | 176,2 | 95,9 | 150,8 | +57,2% |
| Décembre | 199,5 | 117,1 | | |

Source : SRISE Pays de la Loire



ABATTAGES ET COTATION DES LAPINS



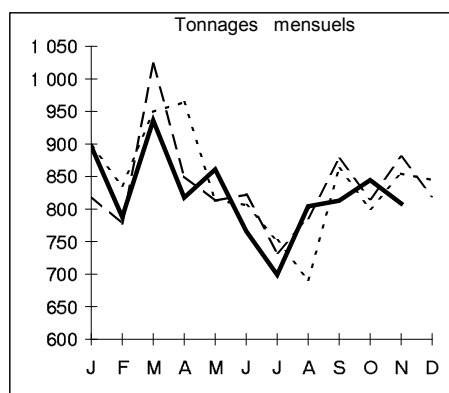
Abattages contrôlés de lapins dans les Pays de la Loire

Tonnages mensuels cumulés

| | 2009 N-2 | 2010 N-1 | 2011 N | N/N-1 |
|-----------|-------------|-------------|-----------|-------|
| Janvier | 897 | 820 | 896 | +9,3% |
| Février | 1 733 | 1 598 | 1 684 | +5,4% |
| Mars | 2 682 | 2 621 | 2 620 | -0,0% |
| Avril | 3 646 | 3 472 | 3 438 | -1,0% |
| Mai | 4 461 | 4 285 | 4 299 | +0,3% |
| Juin | 5 267 | 5 106 | 5 065 | -0,8% |
| Juillet | 6 018 | 5 840 | 5 764 | -1,3% |
| Août | 6 710 | 6 626 | 6 568 | -0,9% |
| Septembre | 7 572 | 7 503 | 7 381 | -1,6% |
| Octobre | 8 373 | 8 319 | 8 225 | -1,1% |
| Novembre | 9 227 | 9 199 | 9 034 | -1,8% |
| Décembre | 10 072 | 10 019 | | |

Source : Agreste - Enquête auprès des abattoirs de lapins

-----09 - - - - 10 ——— 11

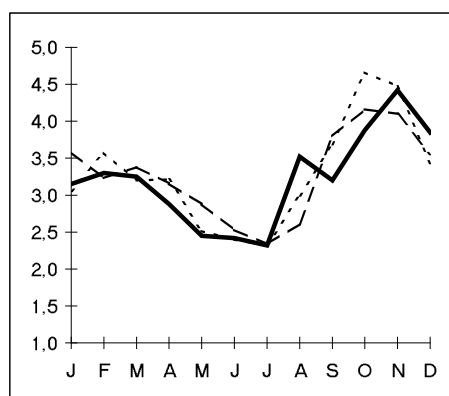


Cotation lapin entier standard France

Moyennes mensuelles €/Kg

| | 2009 N-1 | 2010 N | 2011 N | N/N-1 |
|-----------|-------------|-----------|-----------|--------|
| Janvier | 3.06 | 3.58 | 3.15 | -12,0% |
| Février | 3.58 | 3.23 | 3.30 | +2,2% |
| Mars | 3.20 | 3.38 | 3.25 | -3,8% |
| Avril | 3.21 | 3.16 | 2.88 | -8,9% |
| Mai | 2.51 | 2.88 | 2.45 | -14,9% |
| Juin | 2.40 | 2.53 | 2.42 | -4,3% |
| Juillet | 2.32 | 2.34 | 2.32 | -0,9% |
| Août | 3.00 | 2.61 | 3.52 | +34,9% |
| Septembre | 3.69 | 3.80 | 3.20 | -15,8% |
| Octobre | 4.66 | 4.16 | 3.88 | -6,7% |
| Novembre | 4.48 | 4.10 | 4.42 | +7,8% |
| Décembre | 3.43 | 3.56 | 3.85 | +8,1% |

Source : FranceAgriMer - SNM : Prix relevés sur le marché de Rungis



Ont participé à l'élaboration de ce document :

Productions animales : M. Maréchal, S. Paven, B. Robert, J.L. Robin (SRISE) et F. Pineau (SRFA)

Productions végétales : S. Emeriau, P. Guérin, L. Guiavarch, A. Kéters, A. Prudo, G. Vaslin (SRISE) et P. Drouin (SRFA)

IAA : F. Da Ros (SRFA)

Agro-environnement : K. Astier-Cohu (SREFAR)

Contexte météorologique : Météo France

Coordination : A. Piha



Direction régionale de l'alimentation,
de l'agriculture et de la forêt des Pays de la Loire
Service régional de l'information
statistique et économique
12, rue Menou - 44035 NANTES CEDEX 1
Tél. : 02 40 12 36 40 - Fax : 02 40 12 36 43
Mél : srise.draaf.pays-de-la-loire@agriculture.gouv.fr
Site internet : www.draaf.pays-de-la-loire.agriculture.gouv.fr

Directeur régional : Vincent Favrichon
Directrice de la publication : Patricia Bossard
Rédacteur en chef : Jean-Pierre Coutard
Rédaction : DRAAF SRISE, SRFA et SREFAR
Composition : Bénédicte Guy
Impression : SRISE à NANTES
Dépôt légal : à parution
ISSN : 1956 - 7472
Prix : 2,50 €