



Conjoncture trimestrielle

EN BREF ...

Productions végétales -

Grandes cultures : l'excès d'eau de l'automne perturbe les travaux de récolte et de semis d'automne. Les rendements en maïs grain et en tournesol régressent. Les ensemencements d'hiver reculent. Les cours restent à des niveaux élevés.

Fruits : en pommes et en poires, les prix élevés compensent en partie la faible récolte de 2012. Toutefois, les dommages résultant des mauvaises conditions météorologiques du printemps sont localement, ou pour certaines variétés, importants.

Légumes : la pluviométrie record de l'automne rend difficile la récolte de certaines parcelles. En fin de trimestre, la raréfaction de l'offre et une demande un peu plus conséquente permettent une revalorisation du prix du poireau, de la mâche et du radis.

Viticulture : la reprise du marché se confirme face à la baisse des disponibilités résultant des aléas climatiques de l'année.

Productions animales -

Bovins : les disponibilités et les importations s'avèrent limitées. Les possibilités d'exportations se réduisent. Malgré un tassement des cotations en catégorie O, les cours des gros bovins restent élevés. En revanche, la fin d'année est en demi-teinte pour les bovins maigres et les veaux de boucherie.

Lait : les livraisons restent en retrait.

Ovins : la reprise des importations pèse sur les prix en fin d'année.

Porc : les cours sont en baisse, la demande atone, le prix de l'aliment toujours plus haut.

Aviculture : l'excédent commercial se contracte. Le prix de l'œuf à la production repart à la hausse, dans un contexte de faible production européenne.

Industries agroalimentaires - l'activité se replie significativement avec une demande qui fléchit, à l'exception de celle des produits laitiers. Une légère amélioration de la production est attendue dans les mois à venir.

A LA UNE ...

Commission nationale des comptes du 12 décembre 2012

La commission nationale des comptes du 12 décembre 2012 a publié les revenus courants avant impôt (RCAI) prévisionnels par unité de travail agricole non salarié (UTANS). La hausse des revenus moyens 2012, par rapport à ceux de 2011, est plus importante en Pays de la Loire qu'en France (respectivement + 11 % et + 5 %). Le RCAI moyen par UTANS s'élève à 33 400 € dans la région, 36 500 € en France. Bien que moins marqués en région qu'à l'échelle nationale, les écarts de revenus moyens sont très élevés entre orientations technico-économiques : RCAI de 67 600 € par UTANS pour les céréaliers, de 53 000 € pour les éleveurs de volailles, de 33 000 € pour les laitiers, de 21 300 € pour les éleveurs de bovins viande ...

Nitrates

Le second projet d'arrêté national modifiant les exigences en matière de capacité de stockage des effluents et complétant les domaines couvrant les conditions d'épandage à risques, les couvertures automnales et les bandes végétalisées le long des cours d'eau, devrait être finalisé début février pour être mis en consultation. .

Changement d'adresse de la DRAAF

Depuis le 7 janvier 2013, la DRAAF est installée 5 rue Françoise Giroud à Nantes (contre allée du boulevard du Général de Gaulle, arrêt Tri-pode du Busway). Le nouveau numéro de téléphone du standard est le : 02 72 74 70 00.

SOMMAIRE

Contexte météorologique	p. 2	Productions animales	p. 9	Annexes	p. 14
Productions végétales	p. 3	Industries agroalimentaires	p. 13		

Contexte météorologique

Une pluviométrie exceptionnelle est la dominante, même si le Saumurois cumule moins de 300 mm de précipitations. Les 442 mm mesurés ce trimestre font connaître à Nantes un automne classé au quatrième rang des automnes les plus pluvieux depuis l'ouverture de la station en 1945.

Les températures moyennes d'automne sont normales, autour de 10°C, avec peu d'écart entre le plus froid (Rouessé-Vassé : 8,4°C) et le plus chaud (Noirmoutier : 11,5°C). L'ensoleillement est moyen au sud (280 à 300h) et déficitaire au nord (210 à 240 h).

Octobre : pluies exceptionnelles

Les pluies qui débutent le 21 septembre tombent sans discontinuer jusqu'au 20 octobre. Le total des pluies d'octobre 2012 est d'ordre centennal, seul octobre 1966 (220 mm en moyenne régionale) dépasse 2012 (180 mm en moyenne) mais certains points de mesure établissent des records : Saint-Gilles-Croix-de-Vie (275 mm) et Bourgneuf-en-Retz (255 mm).

Les températures sont proches des normales. Le mois commence dans la chaleur avec, pour la première décennie, des moyennes de 11°C pour les minimales et 19 à 20°C pour les maximales, puis la fraîcheur touche les maximales en deuxième décennie (moyenne de 14 à 16°C) et les premières gelées sont observées à partir du 28 octobre. Elles sont de l'ordre de -2°C le 31 mais épargnent les côtes.

Le temps gris domine jusqu'au 24 mais une belle fin de mois permet un total d'insolation compris entre le minimum de 1993 et la moyenne.

Novembre : accalmie passagère pour la pluie et retour du soleil

La pluie est rare, concentrée dans la première décennie, et le total accuse souvent un déficit de 40 à 50 % : il y a un contraste marqué entre le sud de la Sarthe où le mois ne recueille que 30 à 40 mm de pluie et le nord-ouest de la Loire-Atlantique où le total avoisine 100 mm, un peu plus que la normale.

Les températures sont de saison, un peu fraîches en début de mois. Elles se radoucissent pendant la période très ventée du 19 au 26 avant de chuter rapidement les derniers jours du mois. Les premières gelées avoisinant -5°C sont observées le 31.

Côté ensoleillement, il y a un contraste marqué entre la Sarthe, où Le Mans se contente de 68 h de durée d'insolation, et les îles de Vendée où Noirmoutier totalise 130 h.

Un épisode de vent fort de sud-ouest est enregistré le 24 novembre avec plus de 100 km/h en rafale à Rouessé-Vassé (72).

Décembre : retour des fortes pluies et de la douceur

Les douze premiers jours sont secs et frais. Ils enregistrent entre 5 et 7 jours de gel mais la dominante du mois est le régime perturbé qui s'installe durablement à partir du 14 et conduit à un mois très arrosé sur la majeure partie de la région, à l'exception notable du Saumurois : le total du mois n'atteint pas 70 mm à Martigné-Briand (49) quand il dépasse 170 mm à La-Roche-sur-Yon ou Le Horps.

Ce mois est un peu plus doux que la moyenne, pour les minimales comme pour les maximales. Les durées d'insolation atteignent des valeurs proches des valeurs moyennes de décembre, de 65 à 85 heures.

Les fortes pluies provoquent des crues modérées de la Loire ; il faut signaler aussi la violence des phénomènes orageux (rafales, grêle) qui ont provoqué des dégâts locaux. Quelques traces de neige sont également constatées dans la nuit du 12 au 13.

Dép.		Pluviométrie (mm)		Températures moyennes (°C)				Nombre de jours de gel		Insolation (heures et minutes)	
		4 ^e trimestre 2012	Normales	4 ^e trimestre 2012		Normales		4 ^e trimestre 2012	Normales	4 ^e trimestre 2012	Normales
				Mini	Maxi	Mini	Maxi				
44	NANTES-BOUGUENAI	442,1	279,4	6,9	13,7	6,2	13,1	7	11	280h22	280h06
	ST NAZAIRE-MONTOIR	391,7	268,5	7,3	13,7	6,2	13,3	5	13	306h52	272h23
	NORT-SUR-ERDRE	379,8	246,8	6,6	13,1	5,3	13,0	8	15	265h47	312h48
49	BEAUCOUZE	362,2	211,6	7,0	13,1	5,8	12,5	7	13	256h07	269h36
	MARTIGNE-BRIAND	296,9	189,6	6,7	13,0	5,5	12,9	8	15	268h43	
	CHOLET	370,1	248,5	6,7	12,7	5,6	12,2	7	14	274h08	312h24
53	LAVAL	398,1	233,8	6,5	12,1	5,4	12,0	8	14	232h34	237h26
	LE HORPS	453,0	256,5	5,7	10,5	5,0	11,7	7	17	222h42	269h00
	ERNEE	422,4	273,4	6,0	11,6	5,3	11,6	7	14	229h07	280h33
72	LE MANS	365,1	198,9	6,3	12,6	5,3	12,2	8	16	213h21	253h36
	LUCHE-PRINGE	309,7	220,5	6,4	12,1	5,0	12,2	7	18	241h48	285h18
	ROUESSE-VASSE	400,6	242,1	6,0	10,8	4,8	12,0	4	18	225h29	285h54
85	CHATEAU-D'OLONNE	393,2	277,8	8,3	14,1	7,8	15,2	5	7	326h48	311h06
	NOIRMOUTIER	368,8	247,4	9,2	13,9	8,1	13,4	2	4	313h18	354h42
	FONTENAY	400,0	303,9	6,8	13,8	6,3	13,4	7	12	307h16	337h06
	LA ROCHE SUR YON	442,5	306,6	6,8	13,4	6,1	12,8	9	13	278h29	277h42

* Normale : valeur obtenue pour les différents paramètres météorologiques en effectuant la moyenne du paramètre considéré sur 30 ans. Valeur de référence représentative d'un état moyen.

* Jour de pluie : jour où les précipitations relevées sont \geq à 1mm

* Jour gel : jour où la température minimale en journée \leq 0°C

Source : Météo-France

Productions végétales

Grandes cultures : l'excès d'eau perturbe les travaux de récolte et de semis d'automne

Rendements inférieurs à la moyenne en maïs grain et en tournesol

Les pluies régulières et parfois abondantes perturbent la moisson du maïs et du tournesol. La maturation des grains de maïs est lente. Les tournesols sont à sur-maturité, des graines tombent à terre et certaines parcelles ne peuvent pas être récoltées.

A 86 quintaux, le rendement régional du maïs grain est inférieur de 11 quintaux à celui de 2011 et de 4 quintaux au rendement quinquennal 2007-2011. Grâce à une augmentation de surface, la production régionale progresse de 5 % par rapport à 2011 et de 7 % par rapport à la moyenne 2007-2011. Le rendement national s'établit à 94 quintaux ; inférieur de 8 quintaux au rendement 2011, il est égal au rendement moyen 2007-2011. La production nationale recule de 3 % par rapport à celle de 2011 et de 1 % par rapport à la production moyenne 2007-2011.

A 24 quintaux, le rendement régional du tournesol est inférieur de 5 quintaux à celui de 2011 et de 2 quintaux au rendement quinquennal moyen 2007-2011. En raison d'une baisse de surface de 25 %, la production régionale chute de 37 % par rapport à 2011 et de 27 % par rapport à

Estimation de la récolte 2012 en Pays de la Loire au 1 ^{er} janvier 2013						
Cultures	Surface ha	Evolution 2012/2011	Rendement (q/ha)	Evolution 2012/2011	Production (1 000 q)	Evolution 2012/2011
Céréales	662 285					
Blé tendre	377 660	1 %	74	18 %	27 985	19 %
Orge d'hiver	42 465	8 %	70	22 %	2 960	32 %
Orge de printemps	2 485	- 44 %	59	40 %	146	- 22 %
Triticale	63 690	11 %	62	13 %	3 949	26 %
Blé dur	31 975	11 %	71	11 %	2 254	23 %
Avoine	4 080	11 %	56	24 %	229	38 %
Maïs grain	139 930	18 %	86	- 11 %	12 020	5 %
Cultures industrielles	106 515					
Colza	67 835	11 %	36	10 %	2 435	22 %
Tournesol	30 570	- 25 %	24	- 15 %	746	- 37 %
Pois protéagineux	8 110	- 34 %	38	18 %	306	- 21 %
Maïs fourrage	252 535	- 7 %	-	-	-	-

Source : Agreste Pays de la Loire - FranceAgriMer

la moyenne 2007-2011. A 24 quintaux également, le rendement national est inférieur d'1 quintal au rendement 2011 et d'1/2 quintal au rendement moyen 2007-2011. La production nationale recule de

14 % par rapport à 2011 et de 0,5 % par rapport à la production moyenne 2007-2011.

Semis d'hiver : recul des surfaces régionales, sauf en avoine et en triticale

Evolution des semis d'hiver au 1 ^{er} janvier 2013 en Pays de la Loire		
Cultures	Surface (ha)	Evolution 2013/2012
Céréales		
Blé tendre	349 440	- 7,5 %
Orge d'hiver	41 360	- 2,6 %
Triticale	64 765	+ 1,7 %
Blé dur	28 180	- 12 %
Avoine	4 285	+ 5 %
Cultures industrielles		
Colza	63 065	- 7 %

Source : Agreste et FranceAgriMer
Pays de la Loire

Du fait des conditions climatiques régionales très humides, toutes les surfaces prévues en cultures d'hiver n'ont pu être ensemencées, et certaines parcelles semées devront probablement être retournées. Les premières estimations d'évolution de surfaces pour la région vont de - 12 % pour le blé dur à + 5 % pour l'avoine. Au niveau national, le colza recule de 7 % et le blé dur de 5 % ; la triticale est stable, le blé tendre progresse de 3 %, l'orge d'hiver de 10 % et l'avoine de 11 %.

Les cours restent à des niveaux élevés

En octobre, les cours du blé tendre et du maïs se tassent légèrement. Ils repartent à la hausse en novembre, puis baissent sensiblement en décembre.

Courant novembre, les aléas climatiques entraînent la hausse des cours :

- dans l'hémisphère nord, les grandes zones de production de blé des USA connaissent une sécheresse durable qui perturbe les semis et la levée ; dans l'UE, la récolte de maïs baisse suite à l'importante sécheresse dans les pays de l'Europe centrale et de l'Est (ceux-ci représentent en moyenne près de 30 % de la production de maïs de l'UE) ;
- dans l'hémisphère sud, la production de blé baisse en raison de la sécheresse en Australie et de fortes pluies en Argentine qui gênent la moisson et altèrent la qualité du blé ; ces pluies perturbent en outre les semis de maïs.

La forte demande de blé à l'export ainsi que l'incertitude sur le disponible exportable de la zone mer Noire sont également

des facteurs de hausse des cours.

Très présents à l'export, les maïs ukrainien et brésilien sont plus compétitifs que le maïs européen ; ils freinent la hausse du prix du maïs français. L'Ukraine est le 4^e exportateur mondial de maïs après les USA, l'Argentine et le Brésil.

Les cours du blé et du maïs reculent en décembre suite aux liquidations de positions sur les marchés à terme, fréquentes en fin d'année civile, et particulièrement importantes fin 2012.

D'autre part, les conditions climatiques s'améliorent nettement en Argentine où les semis de maïs peuvent se terminer.

A l'export, les baisses du dollar face à l'euro et du coût du fret maritime rendent le blé tendre étasunien très compétitif.

En décembre 2012, le cours moyen du **blé tendre rendu Rouen (254 €/T)** est inférieur de 3 % à celui de septembre 2012 ; il est supérieur de 43 % à celui de décembre 2011.

En décembre 2012, le cours moyen du **maïs rendu Bordeaux (242 €/T)** est infé-

rieur de 3 % à celui de septembre 2012 ; il est supérieur de 30 % à celui de décembre 2011.

Concernant le colza, son cours baisse durant ce trimestre, en sympathie avec celui du soja :

- aux USA, la production de soja est revue à la hausse ;
- en Amérique du Sud, les conditions climatiques sont favorables aux semis de soja (fin décembre, la production sud-américaine de soja est prévue à un niveau record) ;
- les stocks d'huile de palme sont très importants ;
- les cours du pétrole baissent en novembre ;
- courant décembre, les opérateurs financiers liquident massivement leurs positions sur les marchés à terme.

En décembre 2012, le cours moyen du **colza rendu Rouen (470 €/T)** est inférieur de 6 % à celui de septembre 2012 ; il est supérieur de 11 % à celui de décembre 2011.

Ralentissement des chargements portuaires

Durant ce trimestre, 306 000 tonnes de céréales et d'oléoprotéagineux ont été chargées depuis les quatre ports de la région, contre 400 000 tonnes au cours

du trimestre précédent. À mi-campagne 2012-2013, le cumul du trafic atteint 706 000 tonnes contre 714 000 tonnes au 31 décembre 2011. La hausse de 47 % des

exportations vers les pays tiers compense à peine la baisse de 36 % des livraisons vers l'UE.

Nouvelles de la filière

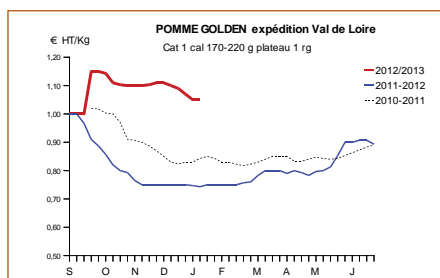
Anjou Maine Céréales étend sa zone d'influence

Anjou Maine Céréales termine le processus d'absorption de Comptoir Rural SA, dont le siège est situé à Sillé-le-Guillaume, dans la Sarthe. Comptoir Rural, négociant important de la Sarthe, exerce son activité dans le quart nord-ouest du département, ainsi que dans le centre-est de la Mayenne. Cette acquisition permet à Anjou Maine Céréales, un des principaux collecteurs des Pays de la Loire, d'accroître sa zone d'influence : ce négociant couvre désormais les trois quarts de la Mayenne, la moitié ouest de la Sarthe, ainsi que le nord du Maine-et-Loire et un peu le sud de l'Orne.

Fruits et légumes : première partie de campagne atypique pour les fruits et situation de marché assez classique pour les légumes

Pour la **pomme**, l'activité de ce trimestre est mitigée selon les variétés. Les prix élevés compensent en partie la faible récolte de 2012 (- 28 % dans les Pays de la Loire). Les fortes pluies de fin septembre et d'octobre retardent les récoltes. Le temps doux et humide ne favorise pas le mûrissement et la coloration. La commercialisation commence avec deux semaines de retard environ. La qualité est variable : les expéditeurs sont prudents et les litiges fréquents. L'industrie est d'ailleurs sollicitée pour assainir le marché et écarter les écarts de tri. A la fin du trimestre, dans le Val de Loire, le décalage dans le calendrier de déstockage commence à se faire sentir pour certaines variétés. Sur le marché intérieur, la demande est régulière mais sans euphorie. Les distributeurs stimulent la consommation par la mise en place de promotions. Les prix élevés attirent de nouveaux concurrents, dont la Pologne. Les commandes sont très variables d'une semaine à l'autre. À l'export, les

ventes sont importantes mais ciblées principalement en **Gala**. Pour les autres variétés, la qualité moyenne et la concurrence des autres pays limitent les expéditions sur l'UE et les exportations vers les pays tiers.

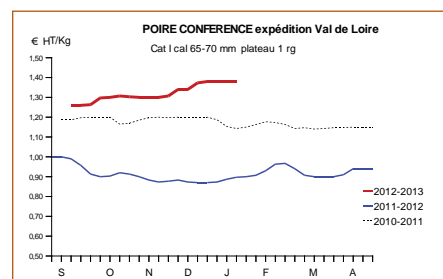


Source : RNM - FranceAgriMer

En début de trimestre, la récolte de **poire** est déjà achevée. Les volumes sont en baisse avec - 30% en France et - 22% en Europe*. La production est marquée par une forte proportion de petits calibres. La qualité est correcte. La commercialisa-

tion est fluide. La modération de l'offre assure un écoulement facile à des cours élevés qui plafonnent cependant en raison de la concurrence de la Belgique. La **Conférence** est la plus impactée. En petits calibres, les ventes sont perturbées par la présence des fruits belges. En **Comice**, la campagne s'achève prématurément début janvier. La baisse de la production permet une vente régulière de l'ensemble des calibres.

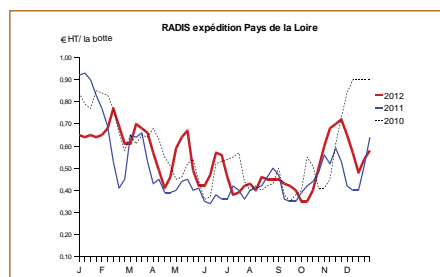
*Source : Prognosfruit 2012 sous la direction de WAPA World Apple and Pear Association



Source : RNM - FranceAgriMer

Les fortes pluies enregistrées au début de l'automne influent sensiblement sur les productions de **radis** plein champ. L'offre est très hétérogène et les pertes en culture sont importantes. De plus, l'activité commerciale peu dynamique, en raison d'une consommation moins soutenue, explique en partie le net décrochage des prix enregistré dans la première quinzaine d'octobre. L'offre se raréfie ensuite et les cultures de plein champ laissent progressivement la place au radis cultivé sous grands abris. Le marché retrouve alors un certain équilibre et ce changement se traduit par une revalorisation des cours, notamment pour le produit de qualité. Les mises en avant dans les rayons se font rares et l'activité en novembre demeure poussive. Fin novembre et début décembre, le retour d'un volume de vente plus conséquent lié à la douceur du temps déstabilise rapidement le marché. Des concessions de prix et des destructions ponctuelles sont nécessaires. Ensuite, les ventes s'effectuent sur des bases de prix conformes aux normales saisonnières. Il faut attendre mi-décembre pour retrouver un regain d'activité conforté par les mises en place en GMS, à l'occasion des

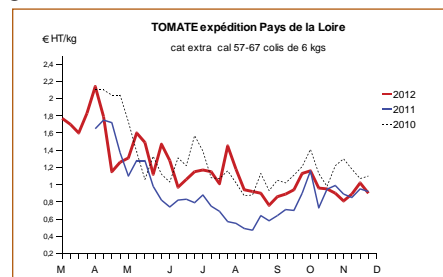
fêtes de fin d'année. Par ailleurs, l'amont espère l'arrivée d'une période de temps froid pour ralentir la végétation.



Source : RNM - FranceAgriMer

La demande en **tomates** est fébrile alors que les disponibilités déclinent sensiblement. Le faible ensoleillement enregistré en octobre n'incite guère à la consommation de ce légume. Le marché reste tout juste équilibré. En outre, les velléités de hausse dans les présentations « vrac » se heurtent à l'émergence de l'offre espagnole et marocaine ; les présentations « grappes » souffrent moins de cette concurrence naissante. La campagne en tomates « vrac » s'achève en fin de deuxième décennie de novembre et les distributeurs basculent alors sur les origines Espagne et Maroc. La saison se

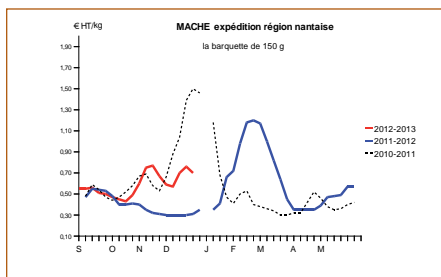
prolonge dans les présentations « grappes » avec une offre qui repose sur des fins de culture jusqu'aux derniers jours de novembre et ensuite, sur de nouvelles cultures de contre-saison. Ces dernières sont destinées aux marchés dits de « niche », tant les volumes récoltés à l'échelle de la production régionale restent limités. Le trimestre s'achève sur un constat mitigé de l'amont. Toutefois, au regard des deux précédents trimestres, la campagne est jugée satisfaisante.



Source : RNM - FranceAgriMer

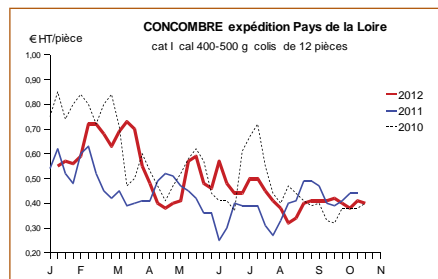
Depuis le début de la saison, les pluies fréquentes perturbent sensiblement les calendriers de semis de **mâche**. Cette situation inquiète les opérateurs ; les emblavements programmés à la mi-octobre et prévus pour les fêtes de fin d'année

prennent du retard. Les volumes proposés à la vente demeurent modérés durant tout ce mois mais suffisants au regard de la demande essentiellement hexagonale. Les ventes à l'export, encore embryonnaires début octobre, s'activent légèrement dans la dernière semaine du mois. En novembre, la production demeure contenue et ne dépasse pas les 600 tonnes/semaine. L'offre progresse sensiblement à partir de la deuxième décennie de décembre pour dépasser les 1000 tonnes hebdomadaires (semaine 51 et 52). Les inquiétudes de l'amont du début de saison sont oubliées. L'offre est bien présente pour Noël ; elle est en parfaite adéquation avec la demande. Les marchés à l'export (principalement allemands) s'activent dès le 15 décembre et les volumes échangés sont alors conséquents. Ces échanges s'effectuent sur des bases de prix qui satisfont l'amont et l'aval.



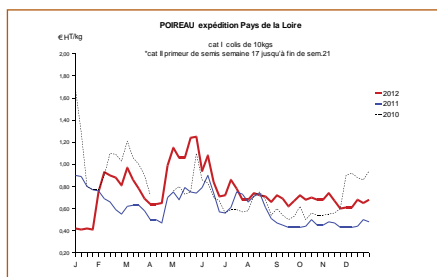
Source : RNM - FranceAgriMer

En début de trimestre, la campagne du **concombre** touche à sa fin. Le concombre ibérique prend le relais. Progressivement, les exploitations terminent leur campagne. Les ventes ne sont pas euphoriques du fait de l'arrivée de l'automne et de la mise en place de l'origine espagnole sur les différentes places commerciales. Les derniers échanges commerciaux sont cependant satisfaisants pour une fin de campagne.



Source : RNM - FranceAgriMer

En octobre, les ventes sont très soutenues en **poireau d'automne-hiver**, appuyées par de nombreuses actions promotionnelles. Les prix sont négociés fermement. Par la suite, les ventes fléchissent sans surprise. L'excès de pluie rend l'accès aux parcelles et le travail difficiles. En décembre, même si les ventes sont plus réduites à la veille des fêtes de fin d'année, les prix se stabilisent sans difficulté. L'avance des volumes sur le planning commercial est annoncée et laisse présager de bons échanges pour la seconde partie de campagne, en 2013.



Source : RNM - FranceAgriMer

Autres légumes

En octobre, le marché de la **carotte botte** perd de l'importance. Les transactions diffèrent selon les clientèles et les prix baissent. En novembre, l'offre régionale décline et les acheteurs s'orientent vers le

produit espagnol.

Durant les deux premières semaines d'octobre, les températures assez douces permettent une continuité de l'offre de **courgette**. Les cours se maintiennent plus ou moins difficilement car, en cette fin de saison, le produit est de qualité médiocre. Malgré tout, la clientèle reste présente.

La campagne **salade** dans le Val de Loire s'achève sereinement. Le marché est satisfaisant : absence de concurrence méditerranéenne et baisse de production accentuée par l'arrivée de l'automne. La production de plein champ laisse progressivement sa place à celle du sous abris. La campagne se termine début novembre. Les derniers lots se négocient aisément en l'absence de concurrence nationale.

En début de trimestre, la production du **haricot vert récolté machine** se termine et la demande tend à délaissier progressivement ce produit d'été au profit de ceux d'automne. Même si la qualité des transactions varie selon les origines, les dernières ventes se réalisent sur des bases de prix supérieures à celles de 2011.

Quant à la **mâche plateau** du Val de Loire, son entrée en campagne est timide et tardive, la météo automnale freinant la production. Les premiers prix sont soutenus. De plein champ ou de sous abris, la production est de qualité hétérogène. Depuis septembre, l'accumulation d'eau compromet le bon développement des cultures. Il est difficile de satisfaire l'ensemble des acheteurs. A l'approche des fêtes de fin d'année, la demande n'est pas exceptionnelle. L'offre s'étoffe, les premières concessions de prix s'observent et la concurrence régionale s'affirme.

Viticulture : la reprise du marché se confirme face à la baisse des disponibilités

Bien que de bonne qualité technique, la récolte 2012 s'avère très faible, conséquence d'épisodes de gel d'hiver, d'une floraison languissante et de phénomènes de coulures. Les disponibilités restent à un niveau acceptable grâce aux stocks de la récolte 2011. Le raffermissement des cours se confirme, notamment pour les appellations de Muscadet (96,08 à 115 €/hl) et pour les rosés de l'Anjou (112,66 à 130,84 €/hl).

Les vins effervescents connaissent un tassement de l'activité (- 12 % en Saumur et - 22 % en Crémant de Loire) avec des cours en hausse en Crémant de Loire (141,15 €/hl).

Le marché des vins rouges de Saumur est en baisse (- 15 % en volume et - 6 % en cours) alors que les vins d'Anjou connaissent un fort regain d'activité (+ 80 % en volume) mais des prix orientés à la baisse (120 €/hl en décembre). Le Saumur Champigny reste globalement stable.

Dans un contexte de faible récolte, les volumes de VSIG (Vins sans indication géographique) et ceux des vins de pays ou vins IGP (Indication Géographique Protégée) sont orientés à la baisse (- 20 à - 85 %) et s'accompagnent d'une forte revalorisation (+ 8 à + 33 % en cours moyen).

Les cours, très hétérogènes, s'établissent entre 44,61 €/hl pour les VSIG rouges et 110,23 €/hl pour les IGP Sauvignon.

Nouvelles de la filière viticole

OCM : mise en place du programme national de 2014 à 2018

Dans le cadre de la réforme de la PAC 2014, au stade actuel des négociations, les enveloppes nationales de l'OCM vitivinicole sont reconduites pour cinq années supplémentaires et s'élèveraient à 280 M€par an.

Le programme national comportera différentes mesures, dont les principales sont : la restructuration du vignoble, l'aide à l'investissement, la promotion vers les pays tiers et le soutien à l'élimination des sous-produits de la viticulture.

La mise en place est prévue dès la campagne 2012-2013, pour des mises en paiement en octobre 2013.

Observatoire Economique du Val de Loire Situation des Marchés au 31.12.12 Achats du Négoce

	Activité du mois		Cours moyen 3 derniers mois	Campagne			
	Volume (1)	Cours Vrac €/hl (2)		Volume (1)	+/- % A-1	Cours Vrac €/hl (2)	+/- % A-1
Muscadet	5 387	104,05		32 177	- 44 %	80,20	66 %
Muscadet Sous Régionales	2 514	96,08		14 761	- 53 %	84,04	72 %
Sur Lie	4 275	115,00		70 547	35 %	112,16	17 %
Gros Plant	226	73,89		4 832	- 31 %	58,73	43 %
Gros Plant/Lie	39	-		9 490	7 %	80,06	31 %
Anjou Blanc	234	-		1 971	- 21 %	96,46	4 %
Saumur Blanc	47	-		767	- 61 %	NS	-
Coteaux du Layon	363	299,56		2 696	1 %	250,25	6 %
Saumur Mousseux	2 747	-		39 972	- 12 %	115,54	3 %
Crémant de Loire	3 441	141,15		39 940	- 22 %	139,17	8 %
Rosé d'Anjou	7 052	112,66		56 757	14 %	91,76	7 %
Cabernet d'Anjou	10 747	130,84		103 412	19 %	122,00	- 2 %
Rosé de Loire	2 066	112,84		13 176	18 %	94,94	7 %
Anjou Rouge	236	120,40		2 020	80 %	128,23	=
Saumur Rouge	150	-		1 768	- 15 %	143,02	- 6 %
Saumur Champigny	965	188,87		9 119	4 %	192,13	- 1 %
Vins IGP Sauvignon	4 000	114,16	104,18	31 913	- 23 %	110,23	33 %
Vins IGP Chardonnay	2 568	95,29	93,02	17 365	- 28 %	91,36	15 %
Vins IGP Autres Blancs	1 100	84,84	82,68	3 293	- 25 %	77,82	10 %
Vins IGP Gamay Rgs-Rs	2 039	74,76	71,24	8 372	- 62 %	69,57	24 %
Vins IGP Autres Rgs-Rs	932	69,63	69,72	7 235	- 37 %	76,50	9 %
VSIG Blancs	2 750	62,69	63,66	17 869	- 85 %	52,36	30 %
VSIG Rouges	1 128	46,12	47,62	8 642	- 52 %	44,61	8 %
VSIG Rosés	1 414	49,53	58,74	13 694	- 59 %	48,04	17 %

(1) Volume total (ensemble des vins + raisins + moûts)

NS : non significatif

ND : non disponible

(2) vin en vrac (sous contrat à prix fixe pour l'Anjou-Saumur-Touraine)

Sources : FRANCEAGRIMER, INTERLOIRE



VINS DE LOIRE

Pour tout renseignement concernant :
- les vins de Nantes à Blois : Interloire - Fanny Gillet au 02.47.60.55.08

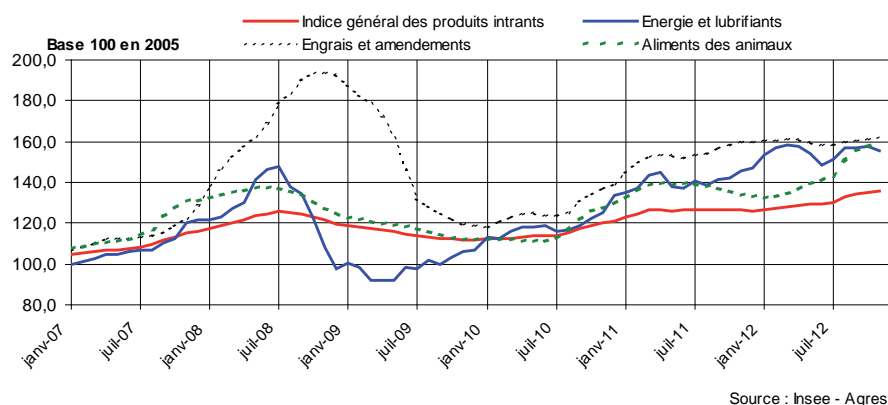
- les vins IGP et les VSIG : FranceAgriMer au 02.41.24.16.60

IPAMPA

En octobre et novembre, le coût des intrants agricoles progresse encore mais de façon moins marquée. En novembre, le relèvement se limite à 0,2 % grâce à une baisse du prix de l'énergie (7,6 % des dépenses) et du carburant en particulier. Sur les 12 derniers mois, la hausse de l'indice dépasse 7 %.

L'augmentation continue du prix des aliments pour animaux (29 % des dépenses, poste le plus important) pousse au renchérissement du coût global des moyens de production. Depuis novembre 2011, l'indice des prix de l'alimentation animale progresse de 19 %. Il suit en cela la croissance des prix des matières premières. Excepté le tourteau de soja, qui voit son cours refluer en novembre, les céréales et autres matières azotées voient leurs prix s'apprécier de nouveau ces derniers mois. Depuis juillet, le prix des engrais et amendements croît insensiblement. Sur un an,

IPAMPA - Indice des prix d'achat des moyens de production agricole en Pays de la Loire (janvier 2007 - novembre 2012)



la hausse se résume à 1,2 %.

Subordonnées aux coûts de l'alimentation animale, les exploitations spécialisées «hors sol» subissent l'accroissement le

plus fort du prix d'achat des moyens de production agricole : 16,5 % en glissement annuel.

Productions animales

Au cours du dernier trimestre 2012, les disponibilités et les importations bovines s'avèrent limitées. Les possibilités d'exportations se réduisent. Malgré un tassement des cotations en catégorie O, les cours des gros bovins restent élevés. En revanche, la fin d'année est en demi-teinte pour les bovins maigres et les veaux de boucherie, et difficile pour les ovins en décembre. Les livraisons de lait sont en retrait. Les cours du porc régressent.

Vaches et jeunes bovins : des cotations qui fléchissent légèrement, une offre européenne encore réduite, des flux d'exportations impactés par le marché turc

Malgré un rebond des abattages régionaux de jeunes bovins en octobre, les volumes de gros bovins abattus sont en retrait de près de 6 % à la fin du mois de décembre. Les abattages de vaches de réforme marquent le pas depuis l'été.

En jeunes bovins (JB), une petite hausse des disponibilités et des abattages est observée en France et dans la région au mois d'octobre. Cette hausse s'explique par plus de disponibilités en races à viande alors que l'engraissement de taurillons laitiers poursuit sa régression. Par ailleurs, la fermeture du marché turc au cours du mois d'octobre a freiné le courant des exportations en vif et favorisé les volumes abattus sur le territoire. Malgré ce rebond en octobre, les abattages régionaux cumulés depuis le début de l'année sont, fin décembre, en retrait de plus de 4 % par rapport à 2011 et de 18 % par rapport à 2010. Ceci intervient dans un contexte européen où

l'offre est globalement réduite. Les exportations françaises de jeunes bovins vifs sont à la peine (fermeture du marché turc en octobre, concurrence avec les jeunes bovins espagnols moins chers). L'augmentation des volumes nationaux abattus a toutefois contribué à relancer l'export de viande fraîche sur cette période. Dans ce contexte, après avoir perdu quelques centimes en octobre, les cotations JB se tiennent plutôt bien (près de 3,6 €/kg net pour la catégorie mixte O et 3,9 €/kg net pour la catégorie R). Généralement, la fin d'année est synonyme d'une hausse des cotations JB.

Les abattages régionaux cumulés de **vaches de réforme** sont en repli de plus de 9 % fin décembre. Ce retrait des abattages, par rapport aux années 2010 et 2011, s'accroît depuis le mois de juillet. Bien que la décapitalisation allaitante semble stoppée, la production s'avère, de façon évidente, impactée par la baisse du cheptel reproducteur allai-

tant et du volume des réformes qui en résulte. Au travers de l'étude des effectifs présents en région, la spécialisation des régions semble se confirmer. Les troupeaux allaitants résistent plutôt bien en Auvergne et Bourgogne mais s'érodent dans les régions « mixtes ». Le cheptel laitier résiste bien dans le grand ouest. Les cotations des vaches de réforme restent bien orientées pour les catégories R et U. En revanche, les cotations des vaches de catégorie O baissent depuis la fin d'été et se situent à une valeur proche de 3,55 €/kg net (en décembre), bien supérieure toutefois à ce qui était observé en 2010 et 2011. Cette situation résulte d'offres européenne et nationale réduites et d'importations contenues.

La consommation nationale de viande bovine recule de l'ordre de 2 % au cours des onze premiers mois de 2012. Les achats de viande hachée fraîche restent dynamiques alors que les pièces de viande sont plus à la peine.

Bovins maigres : un contexte plus difficile en fin d'année

Dans la continuité du mois de septembre, les exportations de bovins maigres légers sont à la peine au cours de ce dernier trimestre 2012 pour l'ensemble des destinations habituelles (Italie, Espagne,...). Bien qu'affectées, les femelles ont mieux

résisté en termes de prix et de flux d'exportations. A noter le timide retour des pays du Maghreb dans les destinations des exportations françaises. Tout en restant supérieures aux valeurs observées en 2010 et 2011, les cotations régionales

enregistrent une forte baisse au cours de ce trimestre (2,67 €/kg vif en décembre contre près de 3 € au cœur de l'été). Les données actuelles augurent une baisse des disponibilités début 2013.

Veaux de boucherie : une fin d'année en demi-teinte

Stimulée par les opérations commerciales comme le « festival du veau » lancé en septembre, la consommation des ménages a de nouveau reculé en novembre. Les abattages régionaux et nationaux sont

en retrait par rapport aux années passées (près de -7 % pour les abattages régionaux cumulés fin décembre avec 5 660 tonnes). La fin d'année est généralement propice à la remontée des cotations. L'année 2012

n'échappe pas à la règle avec des cotations régionales de 6,78 €/kg net (catégorie rosé clair R) en décembre.

Lait : des livraisons en retrait

Les livraisons ligériennes de lait de vache sur le quatrième trimestre 2012 sont nettement inférieures à celles de la même période 2011 (- 4 %). Elles correspondent à celles de la fin d'année 2010. La baisse des prix moyens payés aux producteurs (- 8 % en moyenne par rapport au dernier trimestre 2011) et la hausse des coûts des aliments depuis l'été n'incitent pas les producteurs de lait en situation difficile à poursuivre leur activité. Certains préfèrent se recentrer sur la culture de céréales, actuellement plus rémunératrice.

La situation est identique pour l'ensemble des départements de la région. Avec des volumes plus faibles depuis août, le cumul des livraisons depuis le début de la campagne devient inférieur à celui de la campagne précédente.

Au niveau national, l'évolution des livraisons d'octobre par rapport à octobre 2011 est de - 4 %. Bien que cette baisse ait tendance à se réduire depuis l'été, elle

reste importante. Au niveau européen, la collecte semble se stabiliser. Les prix se redressent en Allemagne et aux Pays-Bas et incitent à la production. Les pays de l'Europe de l'Est restent énergiques. Sur la campagne 2011-2012, six pays européens dépassent leurs quotas laitiers (Autriche, Irlande, Pays-Bas, Allemagne, Chypre et Luxembourg). En octobre, les fabrications de produits laitiers sont dynamiques. Les plus fortes progressions par rapport à octobre 2011 sont pour les yaourts et desserts lactés (+ 20 %). Les laits conditionnés et fromages progressent aussi. Leurs exportations sont bien orientées, sauf pour les crèmes conditionnées (- 19 %) et le lait écrémé en poudre (- 17 %).

En Loire-Atlantique, l'institut du végétal ARVALIS inaugure, en octobre, ses bâtiments dédiés à la recherche en élevage laitier.

Suite aux résultats de l'enquête de la Com-

mission européenne, la France décide de mettre fin au dispositif de taxe pour dépassement individuel de quota. Au niveau national, une nouvelle organisation de la filière laitière se met en place. En réponse au rapport sur la contractualisation, un groupe de travail étudiera la pertinence d'organisation de producteurs (OP) par bassin pour maintenir une production sur tout le territoire. La profession anticipe en créant plusieurs OP. En octobre, France MilkBoard Ouest dépose les statuts d'une future OP transversale (quel que soit le collecteur). En novembre, l'Unell (Union nationale des éleveurs livreurs Lactalis) est officialisée. Au cours du dernier trimestre 2012, le ministère a agréé, au niveau national, neuf organisations de producteurs. En 2013, le cap des agréments d'OP laitières devrait se maintenir.

Ovins : la reprise des importations pèse sur les prix en fin d'année

Les volumes abattus enregistrent un net retrait en novembre après un mois d'octobre « boosté » par la fête de l'Aïd. Cumulés sur 12 mois, les abattages régionaux affichent un recul de 5,4 % par rapport à 2011 mais une progression de 8,6 % par

rapport à 2010. La consommation stagne en novembre. Sur les 11 premiers mois de l'année 2012, les achats de viande ovine par les ménages sont en retrait de 2 %. Cette consommation morose et la reprise des importations à partir des principaux

pays exportateurs (Grande-Bretagne, Irlande, Nouvelle-Zélande, Espagne) provoquent une baisse de quelques centimes des cotations en décembre (6,3 €/kg pour les agneaux de boucherie), alors que les cours se tenaient plutôt bien jusque-là.

Porc : des cours en baisse, une demande atone, un prix de l'aliment toujours plus haut

Hormis en avril et mai, les cotations de l'année 2012 ont été supérieures à celles de l'année 2011. La hausse moyenne annuelle dépasse 9 %.

Après l'envolée de août-septembre, les prix du porc décroissent au cours du quatrième trimestre et retrouvent le niveau de juin. La cotation moyenne de décembre s'établit à 1,54 €/kg (porc charcutier classe E cotation Centre-Ouest), soit 16 % de moins qu'en septembre. Le cours se stabilise à 1,53 €/kg durant les trois dernières semaines de décembre et est reconduit au même niveau pour la première quinzaine de janvier.

La tendance à la baisse est également présente sur toutes les places européennes à partir d'octobre. La demande, qu'elle soit intérieure ou extérieure, diminue globalement. A la concurrence entre pays européens s'ajoute celle des viandes américaines (Canada, Etats-Unis, Brésil) qui

se positionnent sur les marchés russe et asiatique grâce à des prix moindres.

Après un mauvais mois d'octobre, la consommation de viande fraîche rebondit début novembre sous l'effet des opérations de promotions. Avec les fêtes de fin d'année, le mois de décembre n'est guère favorable à la viande porcine. Sur l'ensemble de l'année, les achats des ménages en viandes de toutes sortes stagnent, ceux consacrés au porc frais connaissent même un léger repli. Seule la charcuterie voit son volume d'achat augmenter de presque 2 %. La progression de l'indice des prix à la consommation de la viande de porc et charcuteries se poursuit tout au long du trimestre : + 1,6 % entre septembre et décembre. Au final, depuis 12 mois, l'indice progresse de 2,7 %.

Le prix de l'aliment porcin continue de

s'élever pendant le dernier trimestre 2012 mais de manière moins soutenue. En effet, les cours des céréales et des matières azotées connaissent diverses variations au cours de ces trois derniers mois, octobre et décembre plutôt orientés à la baisse et novembre à la hausse. Le blé connaît une légère hausse de son cours tandis que le maïs voit le sien décroître. Le prix du tourteau de soja recule de 12 % pendant le trimestre mais, en décembre, son cours reste cependant supérieur de 62 % à celui de décembre 2011.

Que ce soit l'indice de l'aliment porcin (IPAMPA) ou bien l'indice aliment IFIP, la hausse mesurée en un an dépasse 20 %.

En Pays de la Loire, les volumes de porcs abattus en octobre sont les plus importants de l'année mais c'est également le mois de l'année comptant le plus de jours ouvrés. Néanmoins, ce volume d'abattages

progresses en tonnage de 7 % par rapport à septembre (à nombre de jours d'abattage comparable), mais il rechute en novembre de 6 %. Sur l'année 2012, comparé à 2011, la baisse atteint 7 %. Si une baisse

est également constatée au niveau breton ou national, elle est cependant beaucoup moins marquée et se situe aux alentours de 2 %. Le secteur de l'abattage porcin régional repose essentiellement sur quatre

abattoirs, et au jeu des flux lieux de production / lieux d'abattage, il semble bien que la région perde du terrain.

Aviculture : contraction de l'excédent commercial

En 2012, les volumes cumulés d'abattages de volailles sont en légère augmentation (+ 1,2 % par rapport à 2011) alors qu'ils sont en repli en France. Cette évolution des tonnages abattus varie selon les espèces : baisse des abattages de canards (- 5,1 %, baisse marquée surtout dans la filière gras), et hausse des abattages de poulets (+ 2,5 %) et de dindes (+ 4,4 %, après une année 2011 particulièrement mauvaise). Pour ces dernières, la baisse du nombre de têtes abattues au cours de l'année (- 3 %) est compensée par la hausse sensible du poids moyen (7,69 kg en moyenne en 2012, contre 7,16 kg l'année précédente). L'année 2011 avait été favorable au secteur de la pintade, dont les volumes abattus s'étaient redressés après avoir diminué pendant plusieurs années. En 2012, ils sont en repli de 3,3 %, et retrouvent leurs niveaux de 2010.

Le coût de l'aliment pour volailles, mesuré par l'indice IPAMPA, a continuellement augmenté en 2012, passant de 132,2 en janvier à 159,5 en novembre. Cette forte croissance pèse lourdement sur les coûts de production, d'autant plus qu'elle entraîne également une hausse du prix du poussin. De même, l'indice des prix des produits agricoles à la production (IP-

PAP) de l'ensemble des volailles est passé de 132,8 en février à 148,7 en novembre ; cette progression semble se ralentir en octobre et novembre après les fortes hausses de l'été.

Alors que le prix moyen d'achat des volailles continue de progresser (+ 2,7 % en cumul du 26 décembre 2011 au 4 novembre 2012), les achats des ménages de viande de volaille ont enregistré une hausse de 1,8 % (en particulier + 3,1 % sur les élaborés de volaille).

Au cours des trois premiers trimestres de 2012, les exportations françaises de viandes et préparations de volaille sont en repli de 5 %, sur le marché intracommunautaire comme vers les Pays Tiers. À destination de l'Union européenne, les expéditions de viande de canard ont fléchi, notamment vers l'Allemagne, premier client de la France, mais aussi vers l'Espagne. Les ventes de dinde ont diminué, principalement vers l'Espagne (qui a également réduit ses achats de poulet), le Royaume-Uni et la Grèce. Le redressement des abattages de dindes au Royaume-Uni en 2011 et en 2012, la croissance des abattages de canards au cours du premier semestre en Allemagne et enfin, la crise économique en Espagne

et en Grèce peuvent expliquer en partie ces évolutions. Au mois d'octobre cependant, les exportations de viandes et préparations de volailles sont en hausse de 7 %, progression dopée par les viandes de poulet et de dinde.

Après une hausse de 5,4 % en 2011, les importations françaises de viande de volaille se renforcent à nouveau en 2012. Toutes provenances confondues, elles ont augmenté de 4 % en volume sur neuf mois et de 6,7 % en valeur. Si les volumes de viande de volaille importés par la France se sont légèrement repliés en provenance des Pays Tiers (en dinde notamment), ils ont enregistré une nette progression en provenance du marché intracommunautaire. Celle-ci a principalement porté sur des découpes congelées de poulet en provenance des Pays-Bas, d'Allemagne et de Pologne. Ces deux derniers pays ont également accru leurs ventes de découpes fraîches de poulet sur le marché français.

Au total, sur les trois premiers trimestres, l'excédent commercial de viandes et préparations de volailles se contracte à 48,1 M€ contre 118,9 M€ en 2011. Avec l'Union européenne, le déficit se creuse : - 249,4 M€ contre - 193,2 M€ en 2011.

Oeufs : repli de la production française en 2011 et 2012

La production d'œufs a atteint 12,9 milliards d'unités en 2011, en baisse de 9 % par rapport à 2010. En 2012, après avoir atteint en février son plus bas niveau depuis plus de cinq ans, la production amorce une remontée. Sur les onze premiers mois, elle reste cependant en repli de 4,7 % par rapport à 2011. En début d'année 2013, la production devrait continuer de se redresser et même dépasser son niveau de début 2011. Le modèle de prévision de production prévoit une hausse de près de 30 % pour les deux premiers

mois de l'année 2013 par rapport à la même période 2012.

De janvier à septembre 2012, le secteur est, pour la première fois, déficitaire de 41,1 M€ (contre un excédent de 6,3 M€ pour la même période 2011), avec un creusement du déficit en œufs en coquille et une dégradation de l'excédent en « ovoproduits ».

Au cours du premier trimestre 2012, les prix à la production de l'œuf avaient flambé, atteignant des cours record à la mi-mars. Depuis ils s'étaient repliés,

puis stabilisés au cours de l'été. En fin d'année, le prix à la production repart à la hausse, dans un contexte de faible production européenne : il progresse de 4 % en novembre par rapport au mois précédent, pour le quatrième mois de hausse continue. En cumul sur les neuf premiers mois 2012, malgré des prix en hausse de 4,6 %, les achats des ménages français d'œufs de poule progressent en volume de 0,8 %.

Cuniculiculture : stabilisation des achats des ménages de viande de lapin

A nombre de jours d'abattage comparables, le repli des abattages contrôlés de lapins se poursuit au quatrième trimestre 2012. En cumul sur l'année, il est de - 3 % par rapport à 2011.

Depuis 1998, les échanges de la filière lapin (lapins vivants et viandes de lapin) sont excédentaires en valeur. Après une année 2011 favorable, le secteur enregistre une contraction de son excédent commercial de janvier à septembre 2012 (à 6,8 M€ contre 11,3 M€ en 2011) ; sur ces neuf mois, les exportations se replient

de 29 % en volume avec la baisse des expéditions vers nos partenaires européens, alors que les importations augmentent fortement (+ 26 %), du fait de la progression des arrivages chinois.

En cumul sur la période du 26 décembre 2011 au 4 novembre 2012, les achats des ménages de viande de lapin se sont stabilisés : - 0,9 % en volume par rapport à la même période de 2011, avec une progression des achats d'entiers et un net repli des achats de morceaux (après deux années de hausse). Les ménages semblent ainsi se détourner du produit dont le prix

moyen d'achat est le plus élevé (12,28 €/kg en moyenne pour les découpes sur les neuf premiers mois 2012, contre 7,24 €/kg pour le lapin frais entier *). En 2012, le cycle des cotations reste similaire à celui des années précédentes ; après un premier semestre favorable, la cotation du lapin entier standard France retrouve en décembre 2012 son niveau de fin 2011.

* source : FranceAgriMer, d'après le KANTAR Worldpanel

Industries agroalimentaires

L'activité se replie significativement avec une demande qui fléchit, à l'exception de celle des produits laitiers. Une légère amélioration de la production est attendue dans les mois à venir.

Industries laitières : le marché des produits laitiers est soutenu par la demande intérieure et surtout par les commandes étrangères. Le prix des matières premières est en progression, ainsi que celui des produits finis.

Industries des viandes : la filière se heurte à une baisse significative de la demande. Les abattoirs sont confrontés à une réduction sensible de la matière première, les outils sont en sous capacité d'utilisation.

Industries de la boulangerie-pâtisserie et pâtes : le trimestre est contrasté. La demande, en forte baisse en début de trimestre, se redresse en fin d'année. Le prix des matières premières, à un niveau élevé, s'érode en fin de trimestre. Le prix des produits finis est stable.

Les entreprises en bref

Loire-Atlantique

Agrial (14) et Eurial (44) viennent d'annoncer la fusion de leur activité laitière

La collecte de lait, qui couvrira la Basse-Normandie, les Pays de la Loire, la Bretagne, la région Poitou-Charentes et la région Centre, dépassera 2 milliards de litres. Fromages de chèvre, produits laitiers ultra-frais et fromages ingrédients constitueront les trois activités stratégiques de la nouvelle entité qui sera effective en 2014. Le siège se situera à Nantes. Nouvellement créée, "**Terrena innovation**" (70 personnes), rassemble les forces de recherche et développement du groupe du même nom. **Terrena innovation** interviendra dans les domaines suivants : agronomie (AEI), NTIC, environnement, énergies renouvelables, nutrition santé, etc... Le capital a été porté de 240 K€ à 3,5 M€

La société Frais émincés, spécialisée dans la transformation de légumes crus (4^e gamme, 800 tonnes de légumes par an) investit 1 M€ pour doubler la surface de son unité de production à Pontchâteau (44) et se doter de matériel complémentaire. La société va proposer de nouvelles gammes de produits à la fois cuits et croquants (légumes précuits à la vapeur, préparés aux aromates) ainsi que des potages frais artisanaux pour l'hiver et des soupes froides pour l'été.

Frais émincés réalise un chiffre d'affaires de 2,28 M€ en 2011 avec 18 salariés.

Maine-et-Loire

Elivia décide de transférer une ligne de conditionnement de son abattoir de Villers-Bocage dans le Calvados, sur son site d'Angers dans le Maine-et-Loire. Sur les 516 salariés en CDI, 62 postes sont concernés par un plan de reclassement à Villers-Bocage ou Angers, et par des départs volontaires.

Brioche Pasquier aux Cerqueux (49) ferme son usine d'Amboise (37) pour transférer la production sur le site de Brisac-Quincé (49), le pôle "pain braisé" du groupe. Les 50 salariés tourangeaux se verront proposer un reclassement à Brisac-Quincé ou sur l'un des seize sites du groupe (3 000 salariés, 548 M€ de chiffre d'affaires en 2011). Pasquier dispose de cinq usines en France et deux en Espagne pour la production de biscottes.

Sarthe

Le groupe SODIAAL annonce, début novembre, la fermeture de trois sites de conditionnement de lait **CANDIA**, dont celui du Lude (Sarthe, 190 salariés) programmé pour 2014. Les autres sites sont ceux de Saint-Yorre (03) et de Villefranche-sur-Saône (69). La collecte de lait est maintenue.

Les industriels charcutiers de la Sarthe signalent que leur situation économique s'est détériorée au cours des derniers mois. Le déséquilibre des négociations entre fabricants et distributeurs est la cause mise en avant par la profession. La charcuterie sarthoise représente 1 050 emplois pour une production de 36 000 tonnes dont 16 500 tonnes de rillettes.

Sarthe (suite)

Le groupe LDC (Sablé-sur-Sarthe) réalise, sur le premier semestre de son exercice 2012/2013, un résultat opérationnel courant de 37,7 M€ (+16,7 %) et un résultat net de 24,4 M€ (+25 %) pour un chiffre d'affaires de 1,362 Md€ (+1,4 %). Le volailler fait état d'une capacité d'autofinancement en progression à 60,9 M€

Vendée

La CAVAC (85) réalise, pour son exercice 2011/2012, un résultat net de 5,3 M€, traduisant la bonne année agricole écoulée. La capacité d'autofinancement s'élève à 16 M€. La coopérative (950 salariés) a investi 14,4 M€ l'an passé.

Le groupe Bongrain, deuxième producteur fromager hexagonal, et la coopérative charentaise **TERRA LACTA**, premier collecteur de lait de chèvre en France, sont entrés en négociations exclusives. Les deux opérateurs étudient les modalités d'un rapprochement de leurs activités et de la constitution d'une co-entreprise en Poitou-Charentes. **TERRA LACTA** collecte 870 millions de litres de lait de vache et environ 130 millions de litres de lait de chèvre par an pour un chiffre d'affaires de 620 M€ contre 3,9 Mds€ pour Bongrain.

Liste des documents en annexe

Cotations des céréales et oléo-protéagineux

Cotation régionale FranceAgrimer des jeunes bovins

Cotation régionale FranceAgrimer des vaches

Abattages des gros bovins dans les Pays de la Loire

Abattages et cotations des veaux

Livraisons de lait et prix du lait

Abattages et cotations des porcs

Abattages et cotations des ovins

Abattages et cotations des poulets

Abattages et cotations des dindes

Abattages et cotations des canards

Abattages et cotations des pintades

Abattages et cotations des lapins

Cotations des oeufs

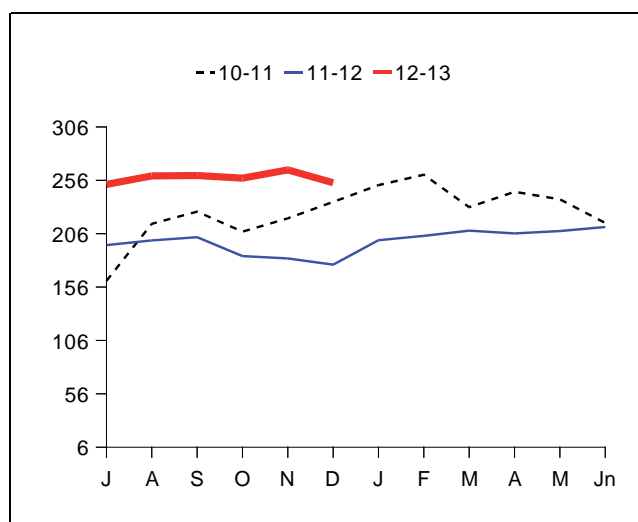
COTATION DES CEREALES ET OLEO-PROTEAGINEUX



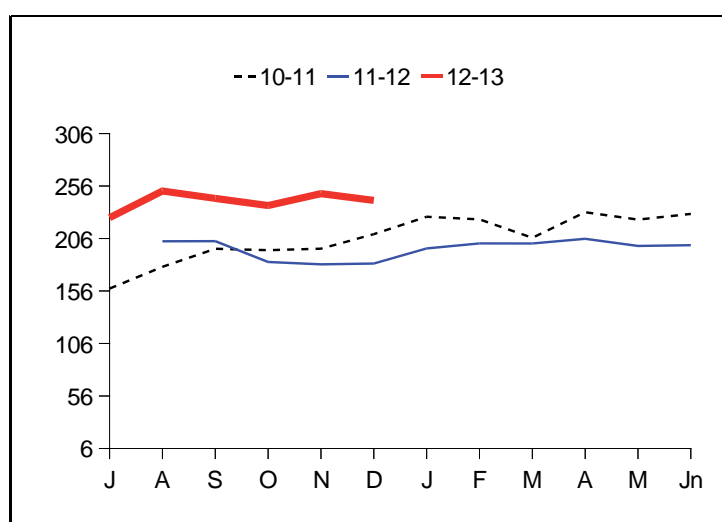
en €/t	Campagne	Juil.	Août	Sept.	Oct.	Nov.	Déc.	Janv.	Fév.	Mars	Avril	Mai	Juin	Moy.
BLE TENDRE Rendu Rouen	09-10	132,63	122,63	115,80	121,13	123,13	121,60	118,19	113,63	110,60	115,00	122,69	125,63	120,22
	10-11	161,88	215,25	226,63	207,88	220,39	235,75	251,50	261,25	230,80	245,25	238,20	216,00	225,90
	11-12	195,25	199,70	202,75	185,00	182,80	177,00	199,90	204,00	208,88	206,25	208,50	212,25	198,52
	12-13	252,20	260,13	260,50	258,00	265,75	253,73							
ORGE DE MOUTURE Rendu Rouen	09-10	101,40	98,50	95,00	97,38	99,00	96,40	95,63	92,50	89,80	94,75	96,50	94,50	95,95
	10-11	132,33	185,67	189,20	181,38	182,13	198,20	213,38	209,50	182,20	180,38	182,25		185,15
	11-12	185,75	196,40	198,00	187,50	182,80	177,50	196,50	198,80	198,00	200,25	201,67		193,02
	12-13	231,67	238,25	236,00	234,40	242,75	230,00							235,51
MAIS Rendu Bordeaux	09-10	130,60	117,50	112,00	118,75	128,50	127,60	127,38	123,63	121,50	130,25	136,88	138,00	126,05
	10-11	158,33	179,00	196,20	194,88	196,25	210,20	226,75	224,25	206,70	231,00	224,00	229,40	206,41
	11-12		203,40	203,50	183,63	181,40	182,13	196,50	201,30	201,25	205,75	198,90	199,63	196,13
	12-13	225,83	251,25	244,25	237,40	248,75	242,33							241,64
COLZA Rendu Rouen	09-10	269,40	260,25	251,40	258,50	268,75	277,60	278,00	288,25	295,20	305,67	304,25	321,25	281,54
	10-11	350,00	367,67	385,80	393,75	425,25	480,00	510,50	484,13	468,70	468,25	454,00	461,75	437,48
	11-12	446,00	426,10	438,00	428,00	426,60	423,25	443,00	453,50	465,40	487,75	469,60	470,00	448,10
	12-13		503,25	501,50	476,25	475,40	469,67							485,21

Source : FranceAgriMer, Dépêche agricole et commerciale

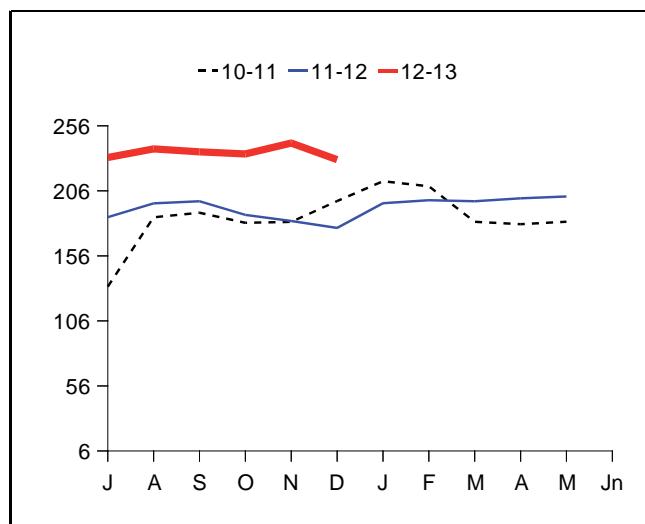
BLE TENDRE



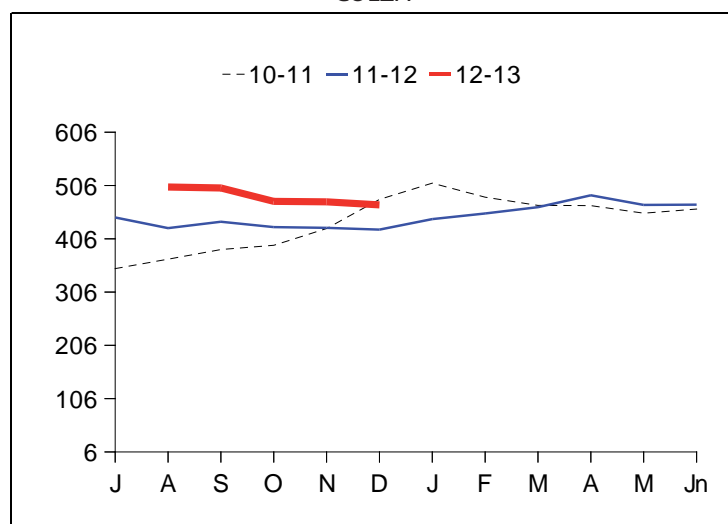
MAIS



ORGE DE MOUTURE



COLZA



COTATION DES JEUNES BOVINS (en €/Kg net)

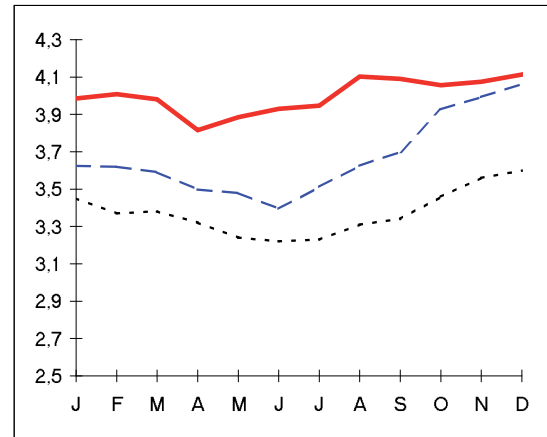


Moyennes mensuelles

.....10 - - - - 11 ——— 12

Jeunes bovins U Pays de la Loire		
	2010 N-2	2011 N-1
Janvier	3,45	3,63
Février	3,37	3,62
Mars	3,38	3,59
Avril	3,32	3,50
Mai	3,24	3,48
Juin	3,22	3,40
Juillet	3,23	3,51
Août	3,31	3,63
Septembre	3,34	3,70
Octobre	3,46	3,93
Novembre	3,56	3,99
Décembre	3,60	4,06

Viande U Grand Ouest	
	2012 N
	3,99
	4,01
	3,98
	3,82
	3,89
	3,93
	3,95
	4,10
	4,09
	4,06
	4,08
	4,11

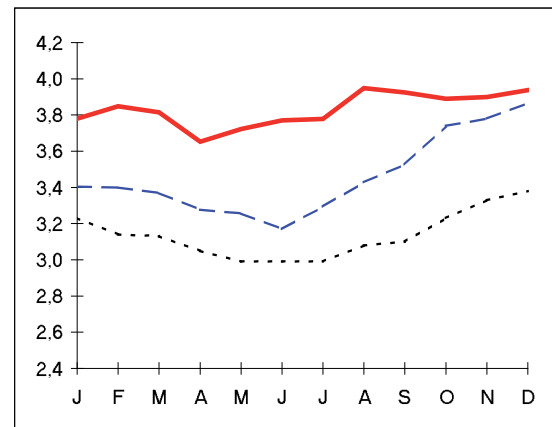


Source : FranceAgriMer

3,37 3,67 Moyenne annuelle

Jeunes bovins R Pays de la Loire		
	2010 N-2	2011 N-1
Janvier	3,23	3,41
Février	3,14	3,40
Mars	3,13	3,37
Avril	3,05	3,28
Mai	2,99	3,26
Juin	2,99	3,17
Juillet	2,99	3,29
Août	3,08	3,43
Septembre	3,10	3,53
Octobre	3,23	3,74
Novembre	3,33	3,78
Décembre	3,38	3,87

Viande R Grand Ouest	
	2012 N
	3,78
	3,85
	3,82
	3,65
	3,72
	3,77
	3,78
	3,95
	3,93
	3,89
	3,90
	3,94

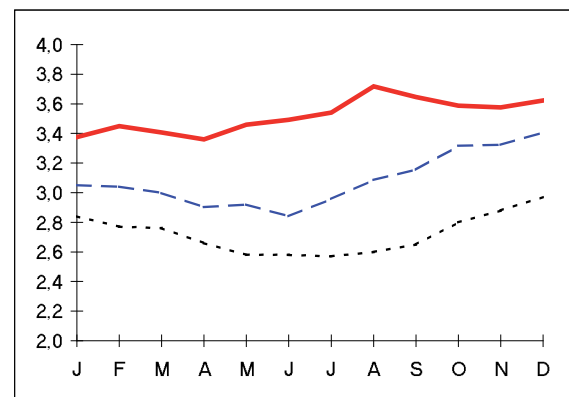


Source : FranceAgriMer

3,14 3,46 Moyenne annuelle

Jeunes bovins O Pays de la Loire		
	2010 N-2	2011 N-1
Janvier	2,84	3,05
Février	2,77	3,04
Mars	2,76	3,00
Avril	2,66	2,90
Mai	2,58	2,92
Juin	2,58	2,84
Juillet	2,57	2,96
Août	2,60	3,09
Septembre	2,65	3,16
Octobre	2,80	3,32
Novembre	2,88	3,32
Décembre	2,97	3,41

Mixte O Grand Ouest	
	2012 N
	3,38
	3,45
	3,41
	3,36
	3,46
	3,49
	3,54
	3,72
	3,65
	3,59
	3,58
	3,62



Source : FranceAgriMer

2,72 3,08 Moyenne annuelle

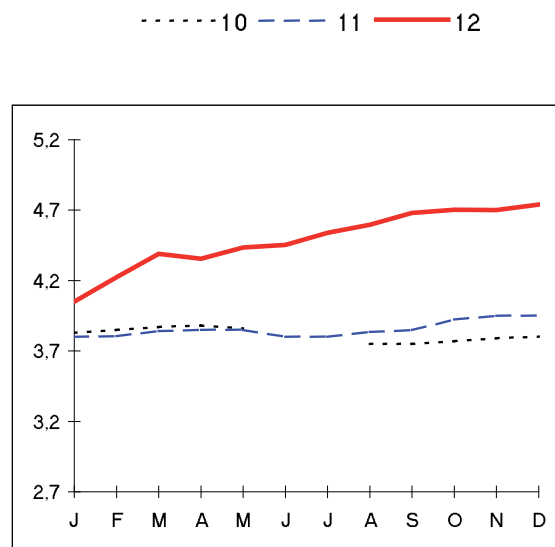
COTATION DES VACHES (en €/Kg net)



Moyennes mensuelles

Vaches U Pays de la Loire		
	2010 N-2	2011 N-1
Janvier	3,83	3,80
Février	3,85	3,81
Mars	3,87	3,84
Avril	3,88	3,85
Mai	3,86	3,85
Juin		3,80
Juillet		3,80
Août	3,75	3,84
Septembre	3,75	3,85
Octobre	3,77	3,92
Novembre	3,79	3,95
Décembre	3,80	3,95

Viande U Grand Ouest	
	2012 N
	4,05
	4,23
	4,39
	4,36
	4,44
	4,45
	4,54
	4,60
	4,68
	4,70
	4,70
	4,74

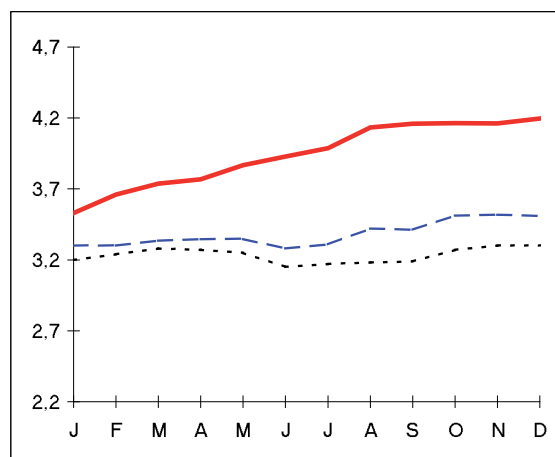


Source : FranceAgriMer

3,82 **3,85** Moyenne annuelle

Vaches R Pays de la Loire		
	2010 N-2	2011 N-1
Janvier	3,20	3,30
Février	3,24	3,30
Mars	3,28	3,34
Avril	3,27	3,35
Mai	3,25	3,35
Juin	3,15	3,28
Juillet	3,17	3,31
Août	3,18	3,42
Septembre	3,19	3,41
Octobre	3,27	3,51
Novembre	3,30	3,52
Décembre	3,30	3,51

Viande R Grand Ouest	
	2012 N
	3,53
	3,66
	3,74
	3,77
	3,87
	3,93
	3,99
	4,13
	4,16
	4,16
	4,16
	4,20

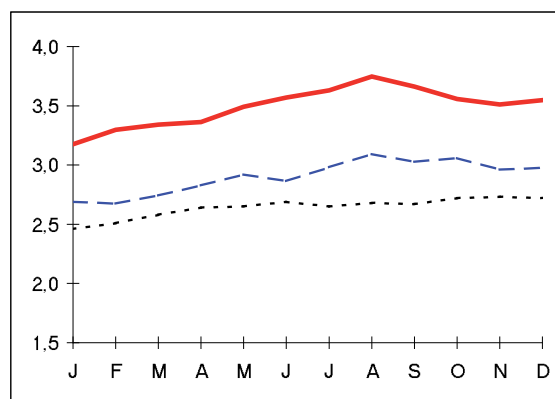


Source : FranceAgriMer

3,23 **3,38** moyenne annuelle

Vaches O Pays de la Loire		
	2010 N-2	2011 N-1
Janvier	2,46	2,69
Février	2,51	2,68
Mars	2,58	2,74
Avril	2,64	2,83
Mai	2,65	2,92
Juin	2,69	2,87
Juillet	2,65	2,98
Août	2,68	3,09
Septembre	2,67	3,03
Octobre	2,72	3,06
Novembre	2,73	2,96
Décembre	2,72	2,98

Mixte O Grand Ouest	
	2012 N
	3,18
	3,30
	3,34
	3,36
	3,49
	3,57
	3,63
	3,75
	3,66
	3,56
	3,51
	3,55



Source : FranceAgriMer

2,64 **2,90** moyenne annuelle

ABATTAGES DE GROS BOVINS DANS LES PAYS DE LA LOIRE



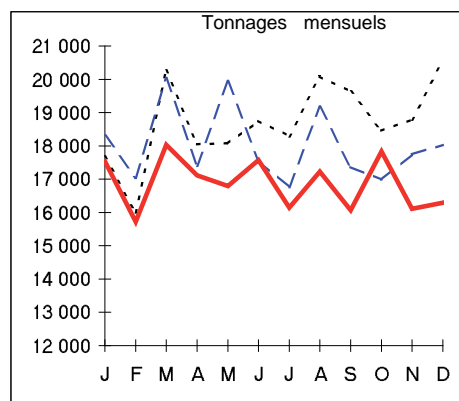
-----10 - - - - 11 - - - - 12

Ensemble gros bovins

Tonnages mensuels cumulés

	2010 N-2	2011 N-1	2012 N	N/N-1
Janvier	17 676	18 305	17 541	-4,2%
Février	33 674	35 354	33 259	-5,9%
Mars	53 945	55 390	51 289	-7,4%
Avril	71 999	72 787	68 403	-6,0%
Mai	90 078	92 739	85 198	-8,1%
Juin	108 829	110 294	102 770	-6,8%
Juillet	127 123	127 055	118 917	-6,4%
Août	147 208	146 225	136 142	-6,9%
Septembre	166 837	163 592	152 205	-7,0%
Octobre	185 289	180 575	170 042	-5,8%
Novembre	204 079	198 321	186 154	-6,1%
Décembre	224 638	216 348	202 442	-6,4%

Source : Agreste

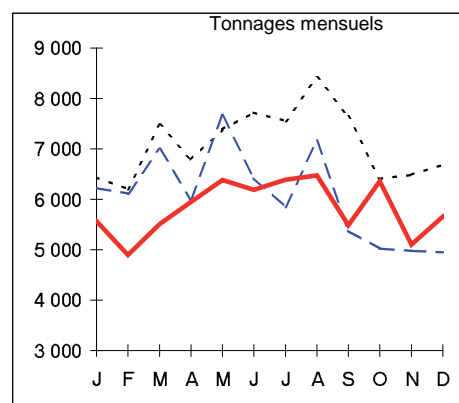


Jeunes bovins

Tonnages mensuels cumulés

	2010 N-2	2011 N-1	2012 N	N/N-1
Janvier	6 437	6 224	5 566	-10,6%
Février	12 636	12 339	10 461	-15,2%
Mars	20 118	19 332	15 968	-17,4%
Avril	26 909	25 327	21 918	-13,5%
Mai	34 296	33 001	28 300	-14,2%
Juin	42 019	39 422	34 490	-12,5%
Juillet	49 571	45 269	40 881	-9,7%
Août	57 987	52 433	47 356	-9,7%
Septembre	65 632	57 811	52 843	-8,6%
Octobre	72 038	62 834	59 202	-8,6%
Novembre	78 524	67 809	64 302	-5,2%
Décembre	85 207	72 756	69 957	-3,8%

Source : Agreste

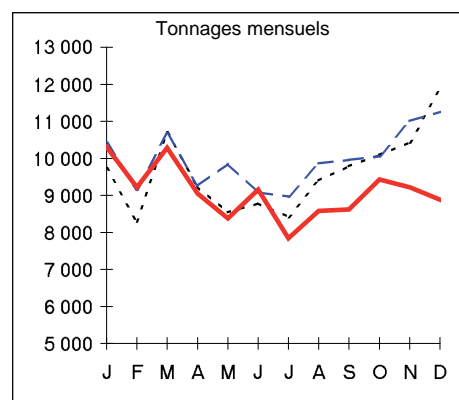


Vaches de réforme

Tonnages mensuels cumulés

	2010 N-2	2011 N-1	2012 N	N/N-1
Janvier	9 728	10 424	10 304	-1,2%
Février	18 018	19 580	19 521	-0,3%
Mars	28 717	30 256	29 809	-1,5%
Avril	37 952	39 514	38 852	-1,7%
Mai	46 493	49 371	47 225	-4,3%
Juin	55 279	58 452	56 378	-3,5%
Juillet	63 695	67 423	64 214	-4,8%
Août	73 095	77 284	72 796	-5,8%
Septembre	82 878	87 240	81 412	-6,7%
Octobre	92 968	97 301	90 841	-6,6%
Novembre	103 401	108 306	100 062	-7,6%
Décembre	115 266	119 565	108 946	-8,9%

Source : Agreste



LIVRAISONS DE LAIT ET PRIX DU LAIT

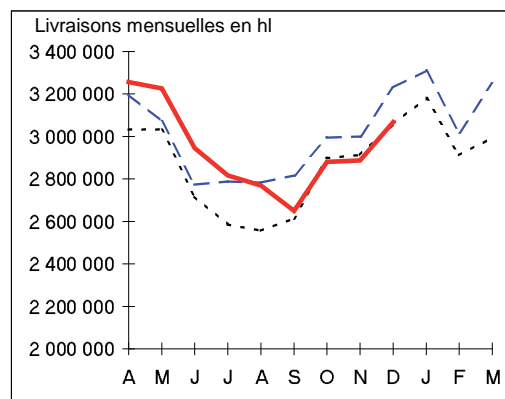
Livraisons de lait des producteurs de la région des Pays de la Loire, par campagne laitière

Livraisons cumulées par campagne en hectolitres

	10/11 N-2	11/12 N-1	12/13 N	N/N-1
Avril	3 031 990	3 197 325	3 256 107	2%
Mai	6 063 890	6 269 434	6 482 529	3%
Juin	8 782 061	9 042 414	9 428 502	4%
Juillet	11 368 181	11 830 608	12 244 532	3%
Août	13 924 093	14 613 194	15 014 244	3%
Septembre	16 538 103	17 430 523	17 663 783	1%
Octobre	19 435 545	20 425 458	20 543 723	1%
Novembre	22 348 375	23 425 542	23 430 299	0%
Décembre	25 407 824	26 656 544	26 498 602	-1%
Janvier	28 587 598	29 967 144		
Février	31 499 127	32 985 270		
Mars	34 494 578	36 234 497		

Source : Agreste - Situation mensuelle laitière

----- 10/11 - - - - 11/12 ——— 12/13

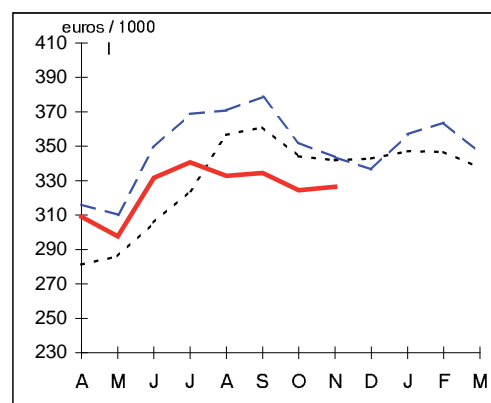


Prix du lait dans la région des Pays de la Loire

En euros/1000 litres primes comprises, retenues et taxes déduites

	10/11 N-2	11/12 N-1	12/13 N	N/N-1
Avril	281	316	309	-2%
Mai	286	310	298	-4%
Juin	306	349	332	-5%
Juillet	324	369	341	-8%
Août	357	371	333	-10%
Septembre	361	379	334	-12%
Octobre	344	352	324	-8%
Novembre	342	344	326	-5%
Décembre	343	336		
Janvier	347	357		
Février	347	364		
Mars	337	346		

Source : Agreste - Situation mensuelle laitière



ABATTAGES ET COTATION DES VEAUX



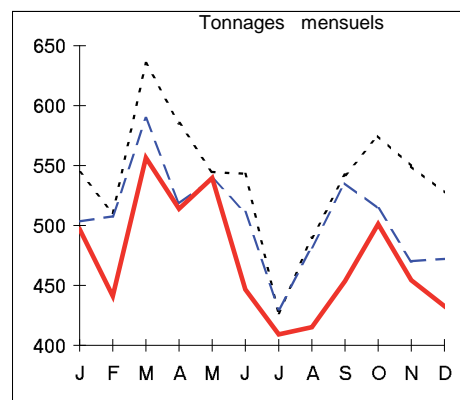
Abattages de veaux dans les Pays de la Loire

Tonnages mensuels cumulés

	2010 N-2	2011 N-1	2012 N	N/N-1
Janvier	544	503	497	-1,3%
Février	1 055	1 011	938	-7,2%
Mars	1 690	1 601	1 494	-6,6%
Avril	2 276	2 119	2 008	-5,2%
Mai	2 820	2 658	2 548	-4,2%
Juin	3 363	3 169	2 994	-5,5%
Juillet	3 790	3 600	3 404	-5,4%
Août	4 280	4 082	3 819	-6,4%
Septembre	4 822	4 617	4 272	-7,5%
Octobre	5 397	5 131	4 774	-7,0%
Novembre	5 947	5 601	5 228	-6,7%
Décembre	6 474	6 074	5 661	-6,8%

Source : Agreste

.....10 - - - - 11 ——— 12



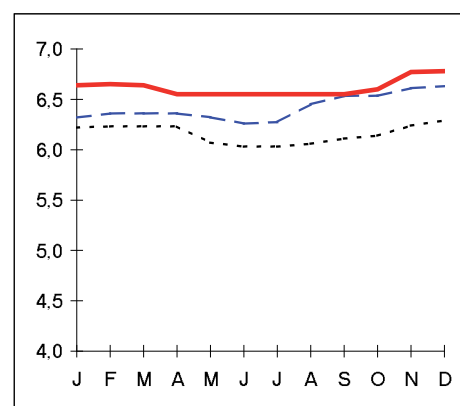
Cotation veaux de boucherie

Rosé clair R

Moyennes mensuelles €/Kg net

	2010 N-2	2011 N-1	2012 N	N/N-1
Janvier	6,22	6,32	6,64	+5,1%
Février	6,23	6,36	6,65	+4,6%
Mars	6,23	6,36	6,64	+4,4%
Avril	6,23	6,36	6,55	+3,0%
Mai	6,07	6,32	6,55	+3,6%
Juin	6,03	6,26	6,55	+4,6%
Juillet	6,03	6,27	6,55	+4,4%
Août	6,06	6,45	6,55	+1,6%
Septembre	6,11	6,53	6,55	+0,3%
Octobre	6,14	6,54	6,60	+1,0%
Novembre	6,24	6,61	6,77	+2,4%
Décembre	6,29	6,63	6,78	+2,3%

Source: FranceAgriMer - Cotation régionale



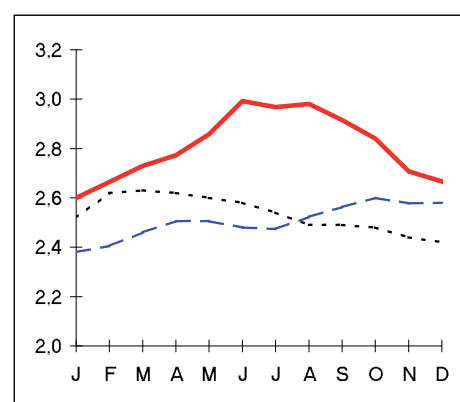
Cotation bovins maigres

Charolais mâle 6/12 mois (U)

Moyennes mensuelles €/Kg vif

	2010 N-2	2011 N-1	2012 N	N/N-1
Janvier	2,52	2,38	2,60	+9,2%
Février	2,62	2,41	2,66	+10,8%
Mars	2,63	2,46	2,73	+11,0%
Avril	2,62	2,51	2,77	+10,7%
Mai	2,60	2,51	2,86	+14,0%
Juin	2,58	2,48	2,99	+20,6%
Juillet	2,54	2,47	2,97	+19,9%
Août	2,49	2,52	2,98	+18,1%
Septembre	2,49	2,56	2,92	+13,8%
Octobre	2,48	2,60	2,84	+9,2%
Novembre	2,44	2,58	2,71	+5,0%
Décembre	2,42	2,58	2,67	+3,4%

Source: FranceAgriMer - Moyenne nationale



ABATTAGES ET COTATION DES PORCS

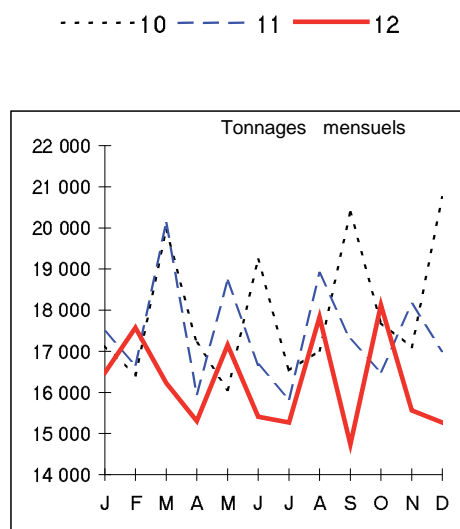


Abattages de porcs dans les Pays de la Loire

Tonnages mensuels cumulés

	2010 N-2	2011 N-1	2012 N	N/N-1
Janvier	17 136	17 475	16 477	-5,7%
Février	33 556	34 151	34 049	-0,3%
Mars	53 503	54 269	50 279	-7,4%
Avril	70 706	70 233	65 583	-6,6%
Mai	86 769	88 948	82 735	-7,0%
Juin	106 001	105 620	98 145	-7,1%
Juillet	122 534	121 461	113 413	-6,6%
Août	139 553	140 363	131 242	-6,5%
Septembre	159 935	157 639	145 976	-7,4%
Octobre	177 631	174 145	164 102	-5,8%
Novembre	194 731	192 294	179 661	-6,6%
Décembre	215 477	209 303	194 930	-6,9%

Source : Agreste



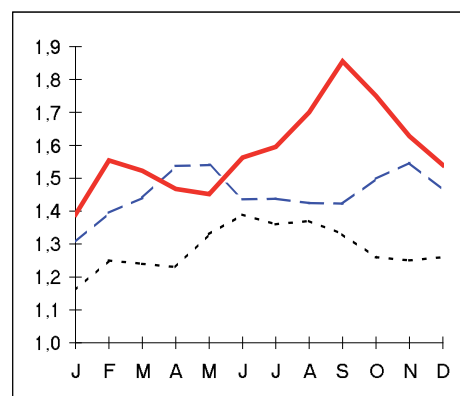
Cotation régionale des porcs charcutiers

Classe E

Moyennes mensuelles €/Kg de carcasse

	2010 N-2	2011 N-1	2012 N	N/N-1
Janvier	1,16	1,31	1,39	+6,4%
Février	1,25	1,40	1,55	+11,4%
Mars	1,24	1,44	1,52	+5,7%
Avril	1,23	1,54	1,47	-4,6%
Mai	1,33	1,54	1,45	-5,7%
Juin	1,39	1,44	1,56	+8,8%
Juillet	1,36	1,44	1,60	+10,9%
Août	1,37	1,43	1,70	+19,3%
Septembre	1,33	1,42	1,86	+30,4%
Octobre	1,26	1,50	1,75	+16,8%
Novembre	1,25	1,55	1,63	+5,2%
Décembre	1,26	1,47	1,54	+5,1%

Source : Cotation FranceAgriMer - Région Ouest (commission de Nantes)



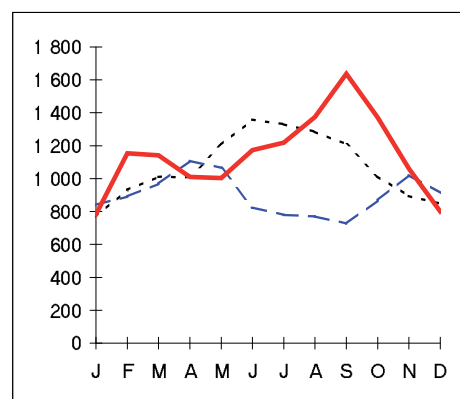
Nouvel indicateur IFIP - Institut du porc

Elevage Naisseur-Engraisseur

Indice mensuel basé sur la marge brute d'autofinancement
en €/troupeau/an

	2010 N-2	2011 N-1	2012 N	N/N-1
Janvier	771	841	782	-7,0%
Février	931	891	1 154	+29,5%
Mars	1 010	968	1 141	+17,9%
Avril	1 008	1 108	1 010	-8,8%
Mai	1 207	1 064	1 004	-5,6%
Juin	1 358	824	1 174	+42,5%
Juillet	1 331	779	1 219	+56,5%
Août	1 285	771	1 374	+78,2%
Septembre	1 209	726	1 638	+125,6%
Octobre	1 014	868	1 371	+57,9%
Novembre	895	1 023	1 061	+3,7%
Décembre	848	914	801	-12,4%

Source : IFIP Institut du porc



ABATTAGES ET COTATION DES OVINS



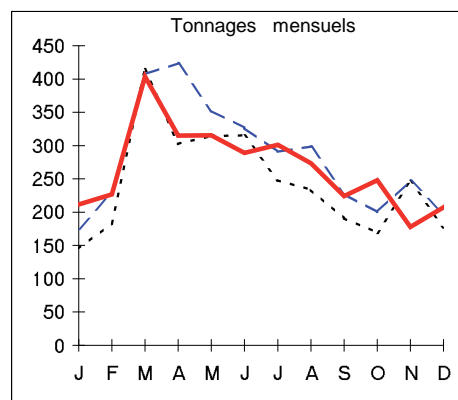
-----10 - - - 11 ——— 12

Abattages des ovins dans les Pays de la Loire

Tonnages mensuels cumulés

	2010 N-2	2011 N-1	2012 N	N/N-1
Janvier	146	175	211	+20,6%
Février	329	404	438	+8,4%
Mars	744	811	842	+3,8%
Avril	1 047	1 235	1 157	-6,3%
Mai	1 361	1 587	1 473	-7,2%
Juin	1 676	1 914	1 762	-7,9%
Juillet	1 924	2 205	2 063	-6,4%
Août	2 158	2 504	2 336	-6,7%
Septembre	2 349	2 731	2 560	-6,2%
Octobre	2 518	2 931	2 808	-4,2%
Novembre	2 764	3 179	2 986	-6,1%
Décembre	2 941	3 377	3 194	-5,4%

Source : Agreste

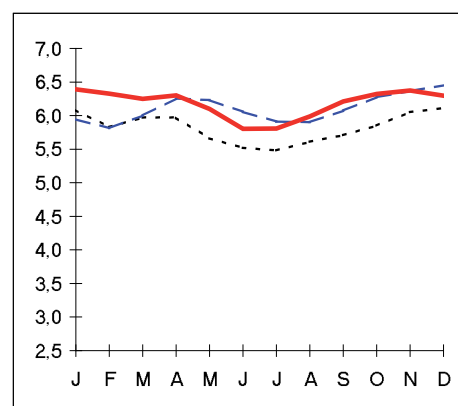


Cotation agneaux de boucherie

Moyennes mensuelles €/Kg de carcasse

	2010 N-2	2011 N-1	2012 N	N/N-1
Janvier	6,08	5,94	6,39	+7,5%
Février	5,83	5,81	6,33	+8,9%
Mars	5,97	6,00	6,25	+4,1%
Avril	5,97	6,26	6,30	+0,7%
Mai	5,66	6,23	6,10	-2,1%
Juin	5,52	6,06	5,80	-4,2%
Juillet	5,48	5,91	5,81	-1,7%
Août	5,61	5,90	5,99	+1,5%
Septembre	5,71	6,08	6,21	+2,3%
Octobre	5,85	6,28	6,32	+0,8%
Novembre	6,05	6,37	6,38	+0,2%
Décembre	6,11	6,45	6,30	-2,4%

Source : Cotation FranceAgriMer - Moyenne nationale



ABATTAGES ET COTATION DES POULETS



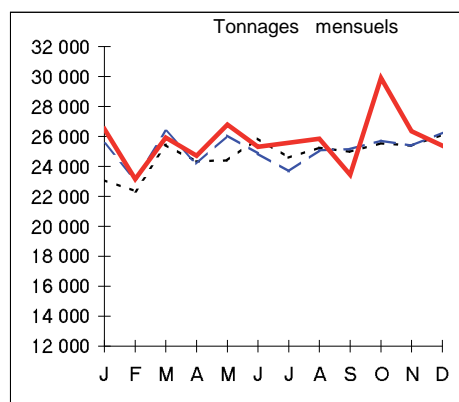
Abattages contrôlés de Gallus dans les Pays de la Loire

Tonnages mensuels cumulés

	2010 N-2	2011 N-1	2012 N	N/N-1
Janvier	23 078	25 514	26 492	+3,8%
Février	45 427	48 644	49 652	+2,1%
Mars	70 844	74 984	75 575	+0,8%
Avril	95 163	99 164	100 278	+1,1%
Mai	119 573	125 237	127 073	+1,5%
Juin	145 434	150 095	152 380	+1,5%
Juillet	170 003	173 775	177 961	+2,4%
Août	195 258	198 847	203 803	+2,5%
Septembre	220 245	224 007	227 254	+1,4%
Octobre	245 778	249 713	257 162	+3,0%
Novembre	271 169	275 093	283 503	+3,1%
Décembre	297 280	301 338	308 894	+2,5%

Source : Agreste - Enquête auprès des abattoirs de volailles

-----10 - - - - 11 - - - - 12



Cotation

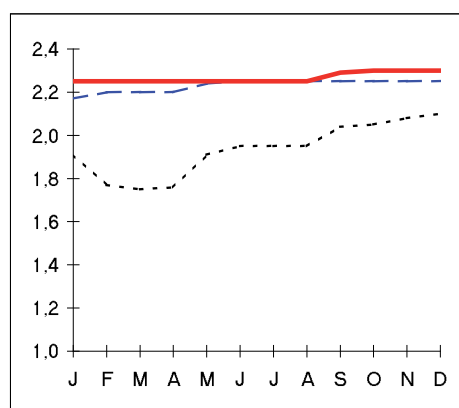
Poulet prêt à cuire frais standard

Moyennes mensuelles

€/Kg net

	2010 N-1	2011 N	2012 N	N/N-1
Janvier	1,91	2,17	2,25	+3,7%
Février	1,77	2,20	2,25	+2,3%
Mars	1,75	2,20	2,25	+2,3%
Avril	1,76	2,20	2,25	+2,3%
Mai	1,91	2,24	2,25	+0,4%
Juin	1,95	2,25	2,25	+0,0%
Juillet	1,95	2,25	2,25	+0,0%
Août	1,95	2,25	2,25	+0,0%
Septembre	2,04	2,25	2,29	+1,8%
Octobre	2,05	2,25	2,30	+2,2%
Novembre	2,08	2,25	2,30	+2,2%
Décembre	2,10	2,25	2,30	+2,2%

Source : FranceAgriMer - SNM : Prix relevés sur le marché de Rungis



Cotation

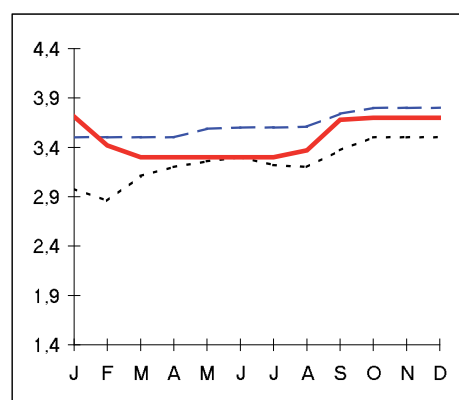
Poulet prêt à cuire frais label

Moyennes mensuelles

€/Kg net

	2010 N-1	2011 N	2012 N	N/N-1
Janvier	2,98	3,50	3,71	+6,0%
Février	2,86	3,50	3,42	-2,3%
Mars	3,11	3,50	3,30	-5,7%
Avril	3,20	3,50	3,30	-5,7%
Mai	3,26	3,59	3,30	-8,1%
Juin	3,30	3,60	3,30	-8,3%
Juillet	3,22	3,60	3,30	-8,3%
Août	3,20	3,61	3,37	-6,6%
Septembre	3,37	3,74	3,68	-1,6%
Octobre	3,50	3,80	3,70	-2,6%
Novembre	3,50	3,80	3,70	-2,6%
Décembre	3,50	3,80	3,70	-2,6%

Source : FranceAgriMer - SNM : Prix relevés sur le marché de Rungis



ABATTAGES ET COTATION DES DINDES



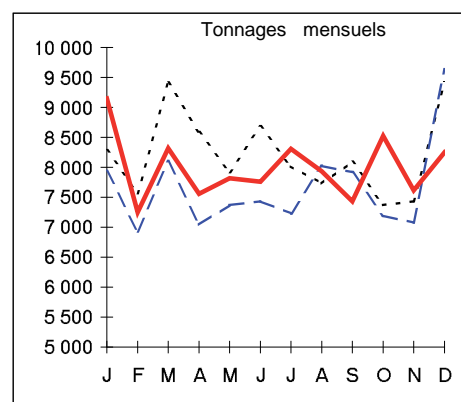
Abattages contrôlés de dindes dans les Pays de la Loire

Tonnages mensuels cumulés

	2010 N-2	2011 N-1	2012 N	N/N-1
Janvier	8 281	7 937	9 149	+15,3%
Février	15 846	14 866	16 397	+10,3%
Mars	25 261	22 974	24 715	+7,6%
Avril	33 847	30 016	32 271	+7,5%
Mai	41 770	37 384	40 090	+7,2%
Juin	50 453	44 819	47 850	+6,8%
Juillet	58 467	52 052	56 158	+7,9%
Août	66 200	60 076	64 090	+6,7%
Septembre	74 293	67 992	71 524	+5,2%
Octobre	81 664	75 186	80 046	+6,5%
Novembre	89 098	82 260	87 660	+6,6%
Décembre	98 513	91 900	95 909	+4,4%

Source : Agreste - Enquête auprès des abattoirs de volailles

-----10 - - - - 11 ——— 12



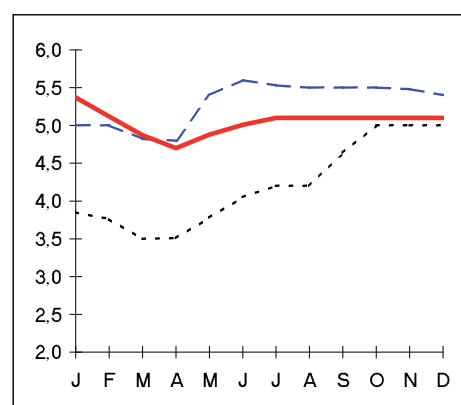
Cotation

Filet de dinde

Moyennes mensuelles €/Kg net

	2010 N-2	2011 N-1	2012 N	N/N-1
Janvier	3,85	5,00	5,37	+7,4%
Février	3,76	5,00	5,12	+2,4%
Mars	3,50	4,82	4,87	+1,0%
Avril	3,51	4,80	4,70	-2,1%
Mai	3,78	5,40	4,88	-9,6%
Juin	4,05	5,60	5,01	-10,5%
Juillet	4,20	5,53	5,10	-7,8%
Août	4,20	5,50	5,10	-7,3%
Septembre	4,64	5,50	5,10	-7,3%
Octobre	5,00	5,50	5,10	-7,3%
Novembre	5,00	5,48	5,10	-6,9%
Décembre	5,00	5,40	5,10	-5,6%

Source : FranceAgriMer - SNM : Prix relevés sur le marché de Rungis





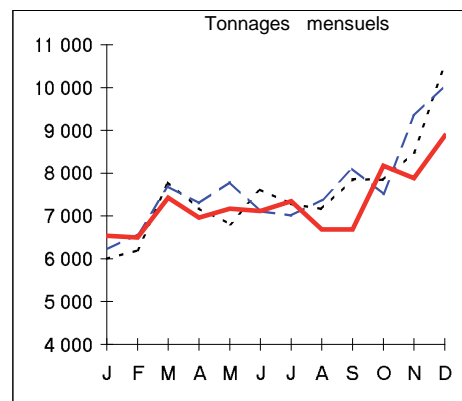
Abattages contrôlés de canards
dans les Pays de la Loire

Tonnages mensuels cumulés

	2010 N-2	2011 N-1	2012 N	N/N-1
Janvier	6 000	6 212	6 537	+5,2%
Février	12 198	12 784	13 031	+1,9%
Mars	19 985	20 472	20 460	-0,1%
Avril	27 164	27 767	27 420	-1,2%
Mai	33 979	35 561	34 591	-2,7%
Juin	41 592	42 668	41 710	-2,2%
Juillet	48 875	49 679	49 053	-1,3%
Août	56 040	57 061	55 737	-2,3%
Septembre	63 894	65 169	62 426	-4,2%
Octobre	71 735	72 682	70 601	-2,9%
Novembre	80 219	82 019	78 488	-4,3%
Décembre	90 745	92 068	87 359	-5,1%

Source : Agreste - Enquête auprès des abattoirs de volailles

-----10 - - - - 11 ——— 12



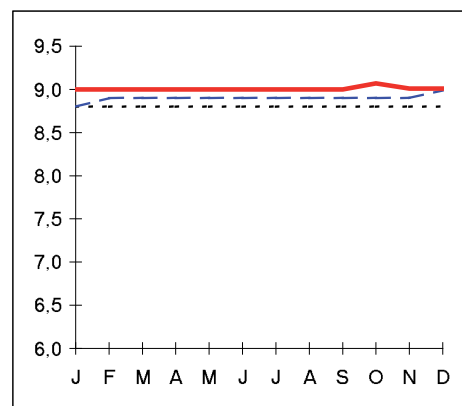
Cotation

Filet de canard de Barbarie

Moyennes mensuelles €/Kg net

	2010 N-2	2011 N-1	2012 N	N/N-1
Janvier	8,80	8,80	9,00	+2,3%
Février	8,80	8,90	9,00	+1,1%
Mars	8,80	8,90	9,00	+1,1%
Avril	8,80	8,90	9,00	+1,1%
Mai	8,80	8,90	9,00	+1,1%
Juin	8,80	8,90	9,00	+1,1%
Juillet	8,80	8,90	9,00	+1,1%
Août	8,80	8,90	9,00	+1,1%
Septembre	8,80	8,90	9,00	+1,1%
Octobre	8,80	8,90	9,07	+1,9%
Novembre	8,80	8,90	9,01	+1,2%
Décembre	8,80	8,99	9,01	+0,2%

Source : FranceAgriMer - SNM : Prix relevés sur le marché de Rungis



ABATTAGES ET COTATION DES PINTADES



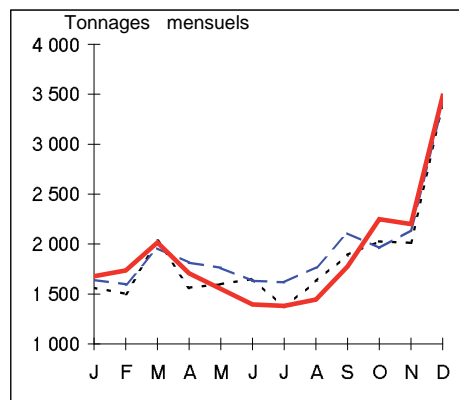
Abattages contrôlés de pintades dans les Pays de la Loire

Tonnages mensuels cumulés

	2010 N-2	2011 N-1	2012 N	N/N-1
Janvier	1 562	1 640	1 678	+2,3%
Février	3 063	3 237	3 413	+5,4%
Mars	5 097	5 195	5 429	+4,5%
Avril	6 659	7 009	7 137	+1,8%
Mai	8 257	8 770	8 688	-0,9%
Juin	9 908	10 402	10 082	-3,1%
Juillet	11 277	12 018	11 464	-4,6%
Août	12 902	13 786	12 907	-6,4%
Septembre	14 795	15 894	14 682	-7,6%
Octobre	16 822	17 853	16 932	-5,2%
Novembre	18 836	19 994	19 134	-4,3%
Décembre	22 228	23 386	22 617	-3,3%

Source : Agreste - Enquête auprès des abattoirs de volailles

-----10 - - - - 11 ———— 12



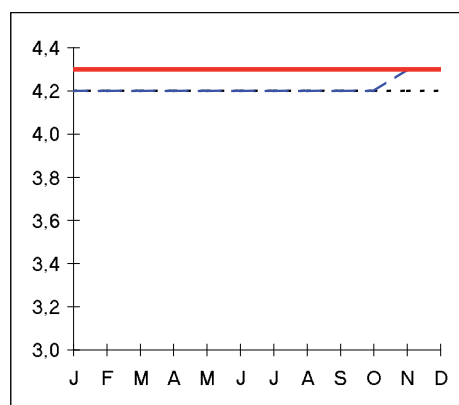
Cotation

Pintade entière éfilée France Label

Moyennes mensuelles €/Kg net

	2010 N-2	2011 N-1	2012 N	N/N-1
Janvier	4,20	4,20	4,30	+2,4%
Février	4,20	4,20	4,30	+2,4%
Mars	4,20	4,20	4,30	+2,4%
Avril	4,20	4,20	4,30	+2,4%
Mai	4,20	4,20	4,30	+2,4%
Juin	4,20	4,20	4,30	+2,4%
Juillet	4,20	4,20	4,30	+2,4%
Août	4,20	4,20	4,30	+2,4%
Septembre	4,20	4,20	4,30	+2,4%
Octobre	4,20	4,20	4,30	+2,4%
Novembre	4,20	4,30	4,30	+0,0%
Décembre	4,20	4,30	4,30	+0,0%

Source : FranceAgriMer - SNM : Prix relevés sur le marché de Rungis



ABATTAGES ENSEMBLE DES VOLAILLES



Abattages contrôlés de volailles

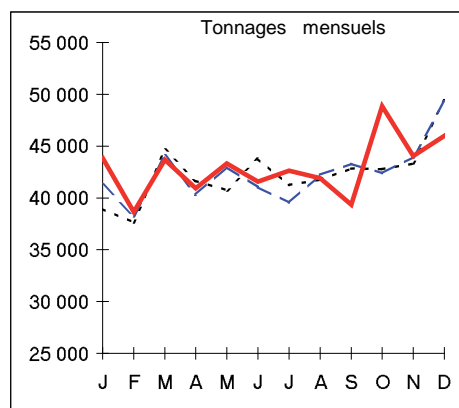
dans les Pays de la Loire

Tonnages mensuels cumulés

	2010 N-2	2011 N-1	2012 N	N/N-1
Janvier	38 921	41 303	43 855	+6.2%
Février	76 535	79 531	82 493	+3.7%
Mars	121 187	123 625	126 180	+2.1%
Avril	162 833	163 956	167 105	+1.9%
Mai	203 579	206 952	210 442	+1.7%
Juin	247 387	247 983	252 021	+1.6%
Juillet	288 622	287 524	294 636	+2.5%
Août	330 399	329 769	336 538	+2.1%
Septembre	373 227	373 062	375 886	+0.8%
Octobre	416 000	415 434	424 741	+2.2%
Novembre	459 322	459 367	468 784	+2.0%
Décembre	508 766	508 692	514 780	+1.2%

Source : Agreste - Enquête auprès des abattoirs de volailles

-----10 - - - - 11 ———— 12



COTATION DES OEUFS



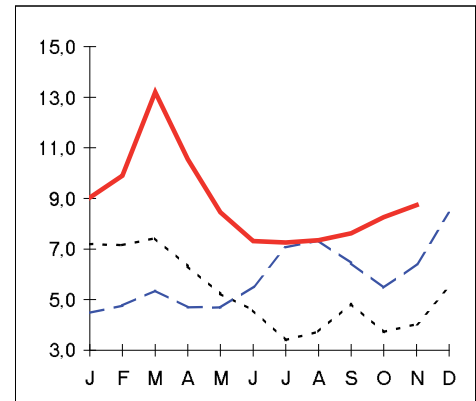
- - - - - 10 - - - - 11 ——— 12

Moyen calibre (53-63 g)

Tendance nationale officielle "les marchés" (en euros pour 100 œufs)

	2010 N-1	2011 N	2012 N	N/N-1
Janvier	7.19	4.48	9.04	+101,8%
Février	7.16	4.76	9.90	+108,0%
Mars	7.43	5.36	13.21	+146,5%
Avril	6.33	4.69	10.55	+124,8%
Mai	5.23	4.68	8.45	+80,6%
Juin	4.58	5.51	7.32	+32,8%
Juillet	3.40	7.06	7.26	+2,8%
Août	3.74	7.34	7.35	+0,2%
Septembre	4.84	6.45	7.62	+18,1%
Octobre	3.72	5.48	8.26	+50,9%
Novembre	4.04	6.40	8.73	+36,4%
Décembre	5.49	8.42		

Source : TNO "les marchés"

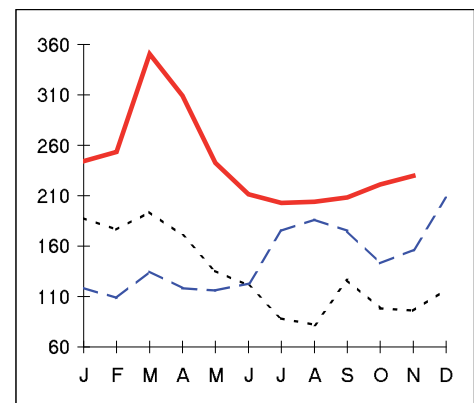


Prix à la production (IPPAP)

Indice mensuel des prix agricoles à la production (base 100 en 2005) - Données brutes

	2010 N-1	2011 N	2012 N	N/N-1
Janvier	187.7	118.5	244.3	+106,2%
Février	176.2	108.6	253.3	+133,2%
Mars	194.1	134.9	350.7	+160,0%
Avril	170.5	118.2	309.1	+161,5%
Mai	135.4	116.1	242.7	+109,0%
Juin	120.8	122.8	211.4	+72,1%
Juillet	88.4	175.1	203.0	+15,9%
Août	82.0	186.2	204.1	+9,6%
Septembre	126.3	175.2	208.2	+18,8%
Octobre	98.4	142.9	221.1	+54,7%
Novembre	95.9	156.4	229.6	+46,8%
Décembre	117.1	207.8		

Source : SRISE Pays de la Loire



ABATTAGES ET COTATION DES LAPINS



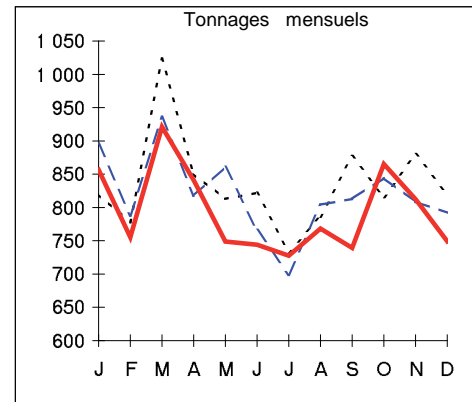
Abattages contrôlés de lapins dans les Pays de la Loire

Tonnages mensuels cumulés

	2010 N-2	2011 N-1	2012 N	N/N-1
Janvier	820	896	856	-4,4%
Février	1 598	1 684	1 612	-4,3%
Mars	2 621	2 620	2 533	-3,3%
Avril	3 472	3 438	3 374	-1,9%
Mai	4 285	4 299	4 123	-4,1%
Juin	5 106	5 065	4 867	-3,9%
Juillet	5 840	5 764	5 595	-2,9%
Août	6 626	6 568	6 363	-3,1%
Septembre	7 503	7 381	7 103	-3,8%
Octobre	8 319	8 225	7 968	-3,1%
Novembre	9 199	9 034	8 780	-2,8%
Décembre	10 019	9 826	9 530	-3,0%

Source : Agreste - Enquête auprès des abattoirs de lapins

-----10 - - - - 11 ———— 12

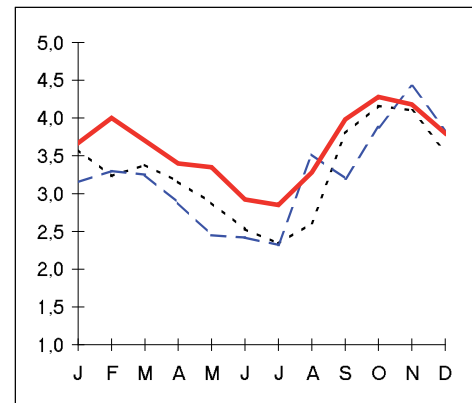


Cotation lapin entier standard France

Moyennes mensuelles €/Kg

	2010 N-1	2011 N	2012 N	N/N-1
Janvier	3,58	3,15	3,67	+16,5%
Février	3,23	3,30	4,00	+21,2%
Mars	3,38	3,25	3,70	+13,8%
Avril	3,16	2,88	3,40	+18,1%
Mai	2,88	2,45	3,35	+36,7%
Juin	2,53	2,42	2,92	+20,7%
Juillet	2,34	2,32	2,85	+22,8%
Août	2,61	3,52	3,28	-6,8%
Septembre	3,80	3,20	3,98	+24,4%
Octobre	4,16	3,88	4,28	+10,3%
Novembre	4,10	4,42	4,18	-5,4%
Décembre	3,56	3,85	3,80	-1,3%

Source : FranceAgriMer - SNM : Prix relevés sur le marché de Rungis



Ont participé à l'élaboration de ce document :

Productions animales : O. Jean, M. Maréchal, B. Robert et J.L. Robin (SRISE)

Productions végétales : S. Emeriau, P. Guérin, L. Guiavarch, A. Kéters, A. Prudo, T. Renou (SRISE) et P. Drouin (SRFA)

IPAMPA : M. Maréchal

IAA : F. Da Ros (SRFA)

A la une (agroenvironnement) : P. Genêt (SREFAR)

Contexte météorologique : Météo France

Coordination : J.P. Coutard



Direction régionale de l'alimentation,
de l'agriculture et de la forêt des Pays de la Loire
Service régional de l'information
statistique et économique
5 rue Françoise Giroud - CS 67516 - 44275 NANTES cedex 2
Tél. : 02 72 74 72 40 - Fax : 02 72 74 72 79
Mél : srise.draaf.pays-de-la-loire@agriculture.gouv.fr
Site internet : www.draaf.pays-de-la-loire.agriculture.gouv.fr

Directeur régional : Vincent Favrichon
Directrice de la publication : Patricia Bossard
Rédacteur en chef : Jean-Pierre Coutard
Rédaction : DRAAF SRISE, SRFA et SREFAR
Composition : Bénédicte Guy
Impression : SRISE à NANTES
Dépôt légal : à parution
ISSN : 1956 - 7472
Prix : 2,50 €