



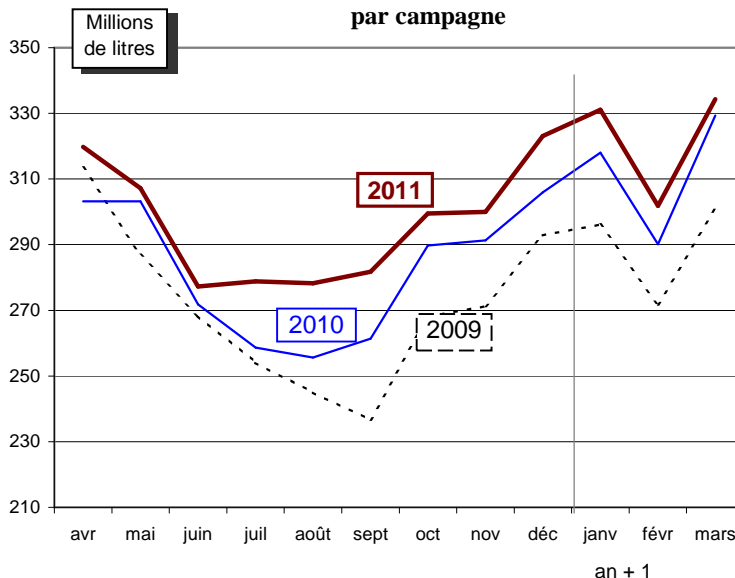
Données mensuelles lait

Bilan de campagne 2011-2012

Le contexte économique favorable 2011-2012 incite à la production de lait de vache. Les prix moyens payés aux producteurs ligériens progressent de 5,6 % par rapport à la précédente campagne. Seul le mois de décembre 2011 connaît un tassement. Les livraisons progressent de 4,4 % par rapport à la précédente campagne. Cette évolution positive pour tous les départements de la région permet d'atteindre les références laitières. A la sécheresse du printemps ayant donné lieu à un plan d'aide aux éleveurs, succèdent les pluies de l'été. Les prix connaissent sur cette période leur plus importante progression. Les taux moyens de matière butyreuse et protéique sont en retrait respectivement de 1,6 % et 0,7 % par rapport à la campagne précédente. Cette baisse est plus marquée entre août et décembre 2011.

Cette campagne voit la mise en place des 9 bassins laitiers gérant les quotas. Le 15 juillet 2011, le décret relatif au régime des installations classées porte à 200 vaches le niveau soumis à autorisation. Mais l'événement marquant est la difficulté de mettre en place les contrats écrits entre producteurs et industriels malgré l'intervention d'un négociateur. La situation se débloque en fin de campagne par l'adoption du « mini-paquet lait » par Bruxelles puis par l'Etat français permettant de reconnaître les Organisations de Producteurs. Les O.P. pourront négocier collectivement la durée des contrats, les modalités de prix, le volume, les modes de paiement, la collecte, et les règles de force majeure.

Livraison de lait en Pays de la Loire par campagne



LIVRAISON de LAIT par campagne

milliers de litres	44 - Loire Atlantique			49 - Maine et Loire			53 - Mayenne		
	2010	2011	évolution	2010	2011	évolution	2010	2011	évolution
avril	70 919	74 754	5,4%	55 023	57 981	5,4%	92 919	97 745	5,2%
mai	71 652	71 794	0,2%	53 973	55 821	3,4%	95 811	94 860	-1,0%
juin	63 609	63 984	0,6%	49 221	50 929	3,5%	86 869	87 226	0,4%
juillet	59 687	64 185	7,5%	48 927	51 769	5,8%	81 440	89 170	9,5%
août	58 446	63 575	8,8%	48 850	52 413	7,3%	81 774	89 139	9,0%
septembre	60 314	64 409	6,8%	48 920	52 766	7,9%	83 817	88 522	5,6%
octobre	67 615	69 081	2,2%	53 701	55 541	3,4%	91 073	91 937	0,9%
novembre	67 665	68 930	1,9%	53 976	55 362	2,6%	89 131	90 565	1,6%
décembre	70 367	73 607	4,6%	56 277	59 635	6,0%	92 956	95 858	3,1%
janvier	73 028	75 536	3,4%	58 593	60 242	2,8%	95 846	98 784	3,1%
février	66 773	69 171	3,6%	53 355	54 879	2,9%	86 400	90 045	4,2%
mars	76 800	77 733	1,2%	59 725	60 482	1,3%	99 115	99 088	0,0%
en cumulé	806 875	836 761	3,7%	640 541	667 820	4,3%	1 077 152	1 112 937	3,3%

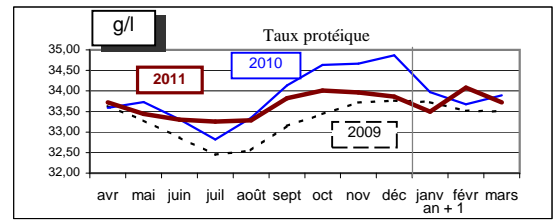
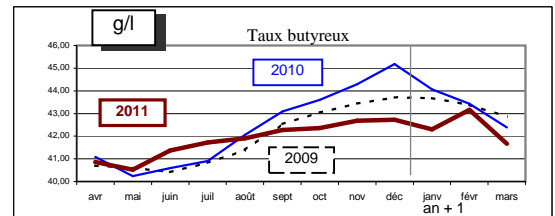
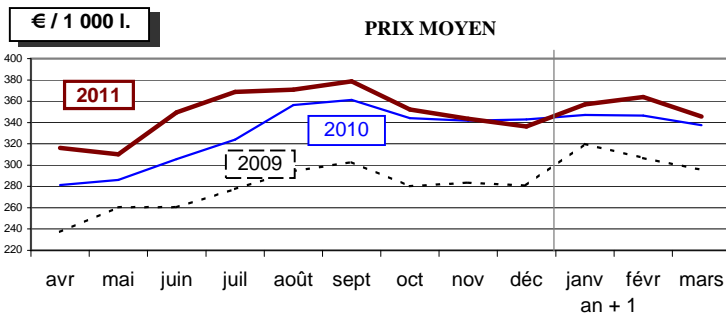
LIVRAISON de LAIT par campagne

milliers de litres	72 - Sarthe			85- Vendée			Pays de la Loire		
	2010	2011	évolution	2010	2011	évolution	2010	2011	évolution
avril	35 848	37 879	5,7%	48 515	51 373	5,9%	303 224	319 733	5,4%
mai	35 402	35 777	1,1%	46 379	48 959	5,6%	303 217	307 211	1,3%
juin	31 449	32 012	1,8%	40 694	43 146	6,0%	271 841	277 298	2,0%
juillet	29 894	32 171	7,6%	38 685	41 524	7,3%	258 633	278 819	7,8%
août	29 342	32 585	11,1%	37 202	40 546	9,0%	255 614	278 259	8,9%
septembre	30 175	33 444	10,8%	38 198	42 592	11,5%	261 424	281 733	7,8%
octobre	33 816	36 179	7,0%	43 562	46 755	7,3%	289 768	299 493	3,4%
novembre	34 582	36 397	5,2%	45 951	48 755	6,1%	291 306	300 008	3,0%
décembre	36 671	39 205	6,9%	49 699	54 795	10,3%	305 969	323 100	5,6%
janvier	37 912	39 786	4,9%	52 598	56 712	7,8%	317 977	331 060	4,1%
février	34 775	36 033	3,6%	48 879	51 685	5,7%	290 182	301 813	4,0%
mars	39 090	39 404	0,8%	54 597	57 626	5,5%	329 328	334 332	1,5%
en cumulé	408 957	430 872	5,4%	544 958	584 469	7,3%	3 478 484	3 632 859	4,4%

Source Agreste Pays de la Loire : Les chiffres de 2011 sont définitifs, ceux de 2012 sont provisoires - (1) Sur 2011-2012 (sans les ventes directes)

(2) au 31 mars 2012 (pour la période concernant les références 2011-2012 - (1-2) Source FranceAgriMer

Départements	44	49	53	72	85	Pays Loire	France		
Références ¹	826 171	661 244	1 109 884	428 232	585 339	milliers de l.	3 610 869	24 653 638	milliers de l.
Livreurs ²	2 186	1 834	3 561	1 173	1 187		9 941	74 832	



PRIX MOYEN des LIVRAISONS (perçu par le producteur, taxes et cotisations déduites, toutes qualités confondues)

€ / 1 000 l	44 - Loire Atlantique			49 - Maine et Loire			53 - Mayenne			72 - Sarthe			85- Vendée			Pays de la Loire		
	2010	2011	évol.	2010	2011	évol.	2010	2011	évol.	2010	2011	évol.	2010	2011	évol.	2010	2011	évol.
avr	286	339	18,5%	276	303	9,5%	285	312	9,6%	282	308	9,5%	273	311	14,0%	281	316	12,4%
mai	291	313	7,5%	283	304	7,2%	290	312	7,5%	285	309	8,3%	274	312	13,7%	286	310	8,4%
juin	311	352	13,5%	304	344	13,2%	310	353	13,8%	308	350	13,8%	288	343	19,0%	306	349	14,3%
juil	327	375	14,8%	320	364	13,8%	328	373	13,7%	323	368	13,9%	316	355	12,2%	324	369	13,8%
août	363	379	4,5%	358	367	2,4%	362	375	3,5%	352	369	4,8%	336	356	6,1%	357	371	4,0%
sept	367	389	6,2%	360	377	4,7%	366	383	4,6%	361	378	4,5%	343	356	3,9%	361	379	4,9%
oct	349	362	3,7%	342	349	2,2%	348	355	2,0%	344	349	1,4%	333	338	1,7%	344	352	2,3%
nov	348	354	1,8%	340	340	0,2%	345	346	0,6%	340	340	0,2%	332	330	-0,6%	342	344	0,5%
déc	350	346	-1,0%	340	332	-2,3%	344	339	-1,4%	341	333	-2,1%	336	325	-3,1%	343	336	-1,9%
janv	354	368	3,8%	342	349	2,1%	349	359	2,8%	346	354	2,2%	341	350	2,8%	347	357	2,8%
févr	351	373	6,3%	342	358	4,7%	347	365	5,1%	363	364	0,4%	333	356	6,7%	347	364	5,0%
mars	343	352	2,6%	335	339	1,1%	342	350	2,5%	341	350	2,8%	322	333	3,2%	337	346	2,4%
Moy.	335	358	6,7%	328	343	4,7%	333	351	5,4%	331	347	4,9%	318	338	6,1%	330	349	5,6%

Taux butyreux (matière grasse)

g/l	44 - Loire Atlantique			49 - Maine et Loire			53 - Mayenne			72 - Sarthe			85- Vendée			Pays de la Loire		
	2010	2011	évol.	2010	2011	évol.	2010	2011	évol.	2010	2011	évol.	2010	2011	évol.	2010	2011	évol.
avr	41,07	40,94	-0,3%	41,01	40,67	-0,8%	41,21	41,07	-0,3%	41,17	40,91	-0,6%	40,92	40,49	-1,0%	41,09	40,85	-0,6%
mai	40,08	40,55	1,2%	40,34	40,38	0,1%	40,29	40,65	0,9%	40,17	40,62	1,1%	40,37	40,30	-0,2%	40,25	40,52	0,7%
juin	40,50	41,51	2,5%	40,58	41,08	1,2%	40,62	41,63	2,5%	40,37	41,31	2,3%	40,82	41,04	0,5%	40,59	41,37	1,9%
juil	40,77	41,88	2,7%	40,63	41,42	1,9%	41,11	41,95	2,1%	41,19	41,54	0,8%	40,80	41,48	1,7%	40,90	41,72	2,0%
août	42,17	42,29	0,3%	41,84	41,59	-0,6%	42,30	41,97	-0,8%	41,57	41,64	0,2%	42,09	41,81	-0,6%	42,07	41,91	-0,4%
sept	43,02	42,60	-1,0%	43,03	41,96	-2,5%	43,26	42,44	-1,9%	42,80	41,95	-2,0%	43,09	42,03	-2,5%	43,09	42,27	-1,9%
oct	43,46	42,56	-2,1%	43,49	42,20	-3,0%	43,95	42,70	-2,8%	43,32	42,13	-2,7%	43,47	41,72	-4,0%	43,60	42,35	-2,9%
nov	44,23	42,95	-2,9%	44,22	42,51	-3,9%	44,70	43,13	-3,5%	44,07	42,39	-3,8%	43,80	41,91	-4,3%	44,29	42,69	-3,6%
déc	45,44	42,97	-5,4%	45,05	42,54	-5,6%	45,53	43,25	-5,0%	44,88	42,38	-5,6%	44,57	41,92	-5,9%	45,18	42,72	-5,4%
janv	44,29	42,55	-3,9%	43,82	42,18	-3,8%	44,49	42,69	-4,0%	43,86	41,96	-4,3%	43,41	41,68	-4,0%	44,07	42,31	-4,0%
févr	43,51	43,35	-0,4%	43,18	43,07	-0,2%	43,96	43,34	-1,4%	43,46	42,84	-1,4%	42,69	42,94	0,6%	43,44	43,16	-0,6%
mars	42,44	41,71	-1,7%	42,14	41,52	-1,5%	42,66	42,00	-1,5%	42,63	41,52	-2,6%	41,88	41,29	-1,4%	42,38	41,67	-1,7%
Moy.	42,63	42,15	-1,1%	42,52	41,77	-1,8%	42,87	42,23	-1,5%	42,50	41,77	-1,7%	42,42	41,55	-2,0%	42,64	41,96	-1,6%

Taux protéique

g/l	44 - Loire Atlantique			49 - Maine et Loire			53 - Mayenne			72 - Sarthe			85- Vendée			Pays de la Loire		
	2010	2011	évol.	2010	2011	évol.	2010	2011	évol.	2010	2011	évol.	2010	2011	évol.	2010	2011	évol.
avr	33,43	33,73	0,9%	33,37	33,46	0,3%	34,16	34,22	0,2%	33,91	33,86	-0,1%	32,75	32,95	0,6%	33,59	33,72	0,4%
mai	33,68	33,30	-1,1%	33,38	33,22	-0,5%	34,24	33,84	-1,2%	33,93	33,60	-1,0%	33,00	33,02	0,1%	33,73	33,44	-0,9%
juin	33,14	33,05	-0,3%	33,11	33,09	-0,1%	33,67	33,66	0,0%	33,51	33,46	-0,1%	32,87	33,07	0,6%	33,31	33,30	0,0%
juil	32,56	33,05	1,5%	32,62	33,00	1,2%	32,93	33,55	1,9%	33,38	33,42	0,1%	32,79	33,10	1,0%	32,82	33,25	1,3%
août	33,20	33,14	-0,2%	33,17	33,06	-0,3%	33,64	33,60	-0,1%	33,49	33,35	-0,4%	33,09	33,05	-0,1%	33,35	33,28	-0,2%
sept	33,98	33,77	-0,6%	33,98	33,62	-1,1%	34,47	34,14	-0,9%	34,27	33,86	-1,2%	33,73	33,48	-0,7%	34,13	33,82	-0,9%
oct	34,52	33,85	-1,9%	34,54	33,89	-1,9%	35,07	34,45	-1,8%	34,59	34,12	-1,4%	34,05	33,42	-1,9%	34,63	34,01	-1,8%
nov	34,61	33,91	-2,0%	34,64	34,03	-1,7%	35,07	34,60	-1,4%	34,67	34,18	-1,4%	33,99	32,60	-4,1%	34,67	33,96	-2,0%
déc	34,75	33,54	-3,5%	34,95	33,83	-3,2%	35,14	34,41	-2,1%	34,96	34,16	-2,3%	34,36	33,14	-3,5%	34,87	33,86	-2,9%
janv	33,78	33,26	-1,5%	33,99	33,55	-1,3%	34,27	33,90	-1,1%	34,16	33,64	-1,5%	33,53	32,96	-1,7%	33,97	33,50	-1,4%
févr	33,44	33,73	0,9%	33,68	34,12	1,3%	34,01	34,43	1,3%	34,03	34,29	0,8%	33,14	33,76	1,9%	33,67	34,08	1,2%
mars	33,77	33,45	-0,9%	33,78	33,62	-0,5%	34,34	34,20	-0,4%	34,11	33,88	-0,6%	33,22	33,23	0,0%	33,89	33,72	-0,5%
Moy.	33,76	33,49	-0,8%	33,79	33,55	-0,7%	34,26	34,09	-0,5%	34,11	33,83	-0,8%	33,41	33,15	-0,8%	33,91	33,67	-0,7%

Source Agreste Pays de la Loire : Les chiffres de 2011 sont définitifs, ceux de 2012 sont provisoires

Un écart des livraisons (compris pour cette campagne entre - 0,4 % et + 0,2 %) avec l'enquête annuelle laitière reste dans les tolérances acceptées