

BSV VITICULTURE - N° 10

28 mai 2026

Sommaire

[Phénologie](#)

[Météo prévisionnelle](#)

[Mildiou](#)

[Oïdium](#)

[Black rot](#)

[Cicadelles vertes](#)

[Cicadelles de la flavescence dorée](#)

[Tordeuses](#)

[A surveiller : xylella fastidiosa](#)

[Biodiversité](#)

Vous lisez le BSV ? Votre avis compte !

Le [comité indépendant de gouvernance de la stratégie Ecophyto](#), mène une **enquête auprès des lecteurs du BSV**. Les résultats alimenteront l'élaboration de recommandations sur le dispositif. Pour contribuer, répondez à [ce questionnaire](#) anonyme avant le 26 juin (environ **15 minutes**).

Ce retour sera précieux pour cette étude, et l'équipe du CST Ecophyto vous **remercie** par avance.

Avec le soutien financier de



A retenir / curseur de risque

Mildiou

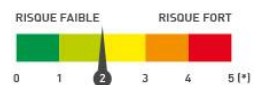
Augmentation des taches de mildiou dans le vignoble Nantais, mais l'épidémie reste limitée. Le risque n'augmente pas malgré l'annonce de pluie semaine prochaine, les fortes chaleurs ralentissent la dynamique de développement.



Oïdium

De rares symptômes sur Chardonnay, la situation devient plus favorable à l'oïdium. Vigilance sur les parcelles à historique et/ou les cépages sensibles.

Parcelles classiques :



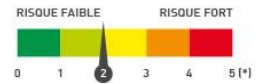
Parcelles à historique et/ou cépage sensible :



Black rot

Rares symptômes sur feuilles. Le risque est modéré. Vigilance sur les parcelles à historique.

Parcelles classiques :



Parcelles à historique :



Cicadelles vertes

Des larves observées aux stades précoces sur 1/3 des parcelles, les fréquences restent très faibles.



Cicadelles de la flavescence dorée

Dates des traitements à respecter dans le cadre de la lutte obligatoire publiées.



Tordeuses

Des glomérules observés avec présence de larve de cochylis.



ABONNEMENT BSV

Retrouvez le bulletin de santé du végétal sur le [site de la DRAAF](#), le [site de la chambre d'agriculture des Pays de la Loire](#) ou sur le [site de Polleniz](#)

... ou inscrivez-vous en ligne pour être informé directement par mail de chaque nouvelle parution : <https://ecophyto-pays-de-la-loire.chambres-agriculture.fr/surveillance-biologique-du-territoire/bulletin-de-sante-du-vegetal>

Phénologie

Floraison express

La majorité des parcelles ont entamé leur floraison, le stade majoritaire étant BBCH 65 « mi-floraison ». Les fortes chaleurs ont permis une accélération du développement de la vigne, qui devrait se poursuivre encore quelques jours. La floraison se déroule donc dans très bonnes conditions météo et devrait se terminer rapidement pour la majorité des parcelles.




Pleine floraison sur Melon B. – Photo : F. Banctel CAPDL






Région	Cépage	boutons floraux séparés (BBCH 57)	1 ^{ères} fleurs – début floraison (BBCH 60-62)	Mi-floraison (BBCH 65)	Fin floraison (BBCH 68)	Nouaison (BBCH 71)
Aubance	Cabernet Franc					
	Cabernet Sauvignon					
	Gamay					
	Grolleau noir					
Coteaux d'Ancenis	Gamay					
	Pinot gris					
Coteaux de la Loire	Melon					
Layon	Cabernet Franc					
	Chardonnay					
	Chenin					
	Grolleau noir					
	Pineau d'Aunis					
Pays de Retz	Chardonnay					
	Folle blanche					
	Gamay					
	Grolleau gris					
	Melon					
Sarthe	Chenin					
	Gamay					
	Pineau d'Aunis					
Saumurois	Cabernet Franc					
	Chardonnay					
	Chenin					
Sèvre et Maine	Chardonnay					
	Folle blanche					
	Melon					
	Merlot					
	Cot					

Météo prévisionnelle

Le Pallet (44)

Auj. 28 mai	Ven. 29 mai	Sam. 30 mai	Dim. 31 mai	Lun. 01 juin
				
0 mm	0 mm	0 mm	0,3 mm	0,9 mm
37 °C	35 °C	28 °C	24 °C	21 °C
19 °C	20 °C	17 °C	13 °C	12 °C
5 km/h 11 km/h	5 km/h 9 km/h	6 km/h 11 km/h	6 km/h 12 km/h	9 km/h 15 km/h

Terreanjou (49)

Auj. 28 mai	Ven. 29 mai	Sam. 30 mai	Dim. 31 mai	Lun. 01 juin
				
0 mm	0 mm	0 mm	0 mm	0,6 mm
34 °C	34 °C	29 °C	24 °C	22 °C
18 °C	19 °C	18 °C	12 °C	12 °C
5 km/h 10 km/h	5 km/h 9 km/h	7 km/h 13 km/h	7 km/h 13 km/h	9 km/h 15 km/h

Chahaignes (72)

Auj. 28 mai	Ven. 29 mai	Sam. 30 mai	Dim. 31 mai	Lun. 01 juin
				
0 mm	0 mm	0 mm	0 mm	0 mm
32 °C	32 °C	30 °C	23 °C	22 °C
18 °C	19 °C	18 °C	13 °C	12 °C
3 km/h 7 km/h	4 km/h 8 km/h	7 km/h 13 km/h	7 km/h 14 km/h	7 km/h 14 km/h

Pétosse (85)

Auj. 28 mai	Ven. 29 mai	Sam. 30 mai	Dim. 31 mai	Lun. 01 juin
				
0 mm	0 mm	0 mm	0 mm	0 mm
37 °C	36 °C	28 °C	22 °C	23 °C
19 °C	21 °C	18 °C	15 °C	13 °C
5 km/h 11 km/h	5 km/h 10 km/h	7 km/h 13 km/h	6 km/h 12 km/h	8 km/h 13 km/h

Source : données météo issues de stations spécialisées Weenat

L'épisode caniculaire devrait se poursuivre jusqu'à samedi, une baisse des températures devrait ensuite s'amorcer, avec une chute de 10 à 15°C pour les températures maximales. De la pluie est prévue sur certains secteurs début de semaine prochaine, les jours et les quantités exacts sont pour le moment incertains, ces pluies seront sûrement orageuses donc plus difficile à prévoir.

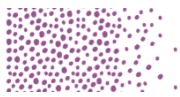
Remarques

Dans ce bulletin vous trouverez les symboles suivants :



Des produits de biocontrôle sont autorisés pour lutter contre ce bio agresseur. Ils sont consultables à l'adresse <https://ecophytopic.fr/reglementation/proteger/liste-des-produits-de-biocontrrole>.

Ce symbole indique qu'il existe des résistances vis-à-vis d'au moins une famille de produits phytosanitaires pour ce ravageur. Pour plus d'informations, vous pouvez consulter le site www.r4p-inra.fr. Vous pouvez télécharger directement la note commune de résistance aux fongicides 2026 via [ce lien](#).



Mildiou



Point modélisation (modèles potentiel système – IFV) :

Un modèle est un outil d'aide à la décision, il utilise des données prévisionnelles météo (qui sont par nature incertaines), mais ne peut prendre en compte les diverses situations du réseau : agronomiques, phénologiques, historique des parcelles et interventions phytosanitaires réalisées ! Les prévisions météo du modèle pour la semaine à venir sont les suivantes :

- En **H2** (= hypothèse médiane des scénarios prévisionnels Météo France) : le modèle prévoit des températures élevées jusqu'à dimanche puis une chute début de semaine prochaine entre 10 et 15°C de moins. Les pluies vont revenir à partir du 2 ou du 3 juin selon les secteurs pour durer 2 ou 3 jours avec un cumul autour de 10-15 mm.
- En **H3** (= hypothèse maximisée des scénarios prévisionnels de Météo France) : le modèle suit les mêmes tendances mais les pluies débutent dès le 31 mai et les cumuls atteindront 30-45 mm.

Modélisation

En H2, le modèle simule très peu de contaminations épidémiques, le risque reste plutôt faible sur l'ensemble de la région, sauf quelques secteurs (voir graphe ci-contre). En revanche, en H3 avec des cumuls de pluies beaucoup plus importants et plus longs, le modèle simule des contaminations sur la majorité des secteurs.

Observation

Cette semaine, on constate une légère augmentation du nombre de parcelles touchées, 15 % des parcelles traitées et 19 % des témoins non traités (TNT). Ces symptômes sont toujours localisés dans le 44 (seule une parcelle du 49 présente du mildiou sur moins d'1 % des ceps). Dans les parcelles traitées, on dénombre 10 % des ceps touchés sur 1 % des feuilles, du mildiou sur grappe a été observée dans 4 parcelles avec en moyenne 2,5 % des grappes impactées.

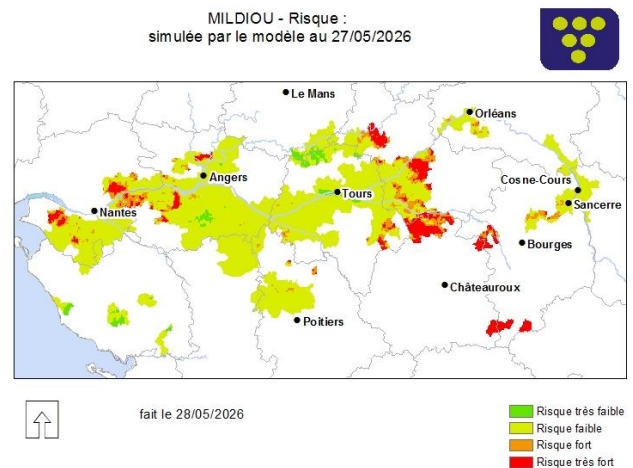
Dans les TNT, la fréquence des ceps touchés est supérieure, en moyenne 32 % des ceps sont touchés sur 2 % des feuilles et on retrouve du mildiou sur 1 % des grappes sur 1 seul TNT.

Les symptômes ont donc augmenté dans le vignoble Nantais, il s'agit de nouvelle sortie de tache et de phénomène de repiquage, ces contaminations primaires et secondaires sont issues des pluies du 9 au 19 mai. Elles restent pour le moment limitées en fréquence sur feuille et sur grappe.

Point situation et risque

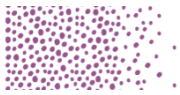
Le risque de contamination est faible pour les prochaines pluies annoncées (les cumuls ont l'air peu élevé pour le moment). Sur les parcelles présentant des symptômes, les conditions chaudes et sèches de la semaine ont tendance à assécher les taches et limiter la sporulation, donc les risques de repiquage sont faibles, mais **restez vigilant si les taches sporulent lors des prochaines pluies.**

En cas d'évolution des conditions météos vers des cumuls de pluies plus importants, sur une plus longue période, le risque augmenterait et des contaminations pourraient avoir lieu. **Surveillez l'évolution des conditions météos.**



Méthodes alternatives

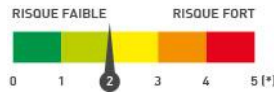
Les premières taches sur feuilles sont consécutives à des infestations primaires via un effet « splashing » de la pluie du sol vers la végétation entraînant les zoospores de mildiou. Les travaux d'épamprage sont donc essentiels pour éliminer la végétation basse, ce sont des échelles à mildiou ! L'enherbement des rangs permet de minimiser l'effet « éclaboussures » favorable à ces premières contaminations.



Oïdium



Parcelles classiques :



Parcelles à historique et/ou cépage sensible :



Situation au vignoble

Cette semaine de l'oïdium a été observé uniquement sur feuille sur trois parcelles de Chardonnay dans le Layon et le Saumurois. Sur les parcelles traitées, la fréquence des ceps touchés est de 2,5 %, sur le témoin non traité elle est de 29 %.

Modélisation

D'après le modèle, le risque est en augmentation suite aux fortes températures, les prochaines pluies pourraient engendrer des contaminations et la dynamique pourrait légèrement s'accélérer.

Risque

Les conditions météo seront plutôt favorable au développement du champignon. La vigne se situe aux stades de forte sensibilité, le risque est modéré mais restez vigilants sur les parcelles à historiques et/ou les cépages sensibles.



Black rot



Parcelles classiques :



Parcelles à historique :



Situation au vignoble

Des taches de black rot ont été observées sur 3 parcelles du réseau, uniquement dans le 44, la fréquence des symptômes reste limitée à 2 % des ceps et 1 % des feuilles en moyenne.

Modélisation

D'après le modèle, le risque est toujours élevé et il enregistre des nouvelles contaminations à chaque nouvelle pluie. Mais le modèle a tendance à surestimer la pression, la vigilance doit surtout être de mise sur les parcelles à historiques.

Risque

Les conditions météo seront favorables au développement du black rot avec le retour des pluies. Les vignes sont plutôt saines vis-à-vis de ce champignon pour le moment, **vigilance sur les parcelles à historique en cas de nouvelles pluies.**

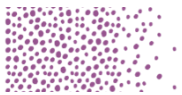


Tache de black rot sur feuille de Melon.– Photo : M. Jehanno CAPDL

Méthodes alternatives



Les moyens de lutte prophylactique contre le black rot existent. En éliminant les grains et grappes desséchés (mummies) présentes sur les souches au cours de la taille il est possible de réduire l'inoculum. De même le travail du sol après la taille enfouit les sarments atteints et contribue à réduire l'inoculum.



Cicadelles vertes ou des grillures



Observations

Cette semaine des larves de cicadelles vertes ont été observés sur 32 % des parcelles du réseau, réparties dans toute la région. En moyenne, on dénombre 5 larves pour 100 feuilles, cette fréquence varie de 1 à 25. Elles se situent majoritairement au stade précoce L1-L2.

Seuil indicatif de risque

Le seuil communément utilisé dans le vignoble se situe autour de 100 larves de cicadelles pour 100 feuilles. Il est à relativiser en fonction de la sensibilité du cépage et du stade de la vigne. Le risque lié aux cicadelles vertes est principalement lié aux grillures qui, lorsqu'elles sont très intenses, peuvent réduire l'activité photosynthétique de la plante.

Risque

La première génération de cicadelles est généralement sans effet sur le rendement. Les populations sont pour le moment très faibles, aucune parcelle ne dépasse le seuil d'intervention.



Larve de cicadelle verte au stade L2 sur la face inférieure d'une feuille de Melon B.–
Photo : M. Jehanno CAPDL



Cicadelles de la flavescence dorée



Observations

Des larves de cicadelles de la flavescence dorée ont été observés sur 18 % des parcelles, toujours dans le 49 uniquement. En moyenne on dénombre 15 cicadelles pour 100 feuilles, avec une disparité entre les parcelles allant de 1 à 52 larves. Elles se situent toujours au stade précoce L1-L2.

Risque

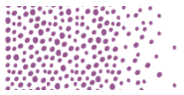
La nuisibilité des cicadelles vectrices de la flavescence dorée est indirecte car elles peuvent être vectrices du phytoplasme responsable de la Flavescence dorée qu'elles transportent après s'être nourries sur un cep malade et en piquant un cep sain par la suite. Les cicadelles ne transmettent pas la maladie à leur descendance. Les cicadelles vectrices de la flavescence dorée n'ont pas d'impact direct sur le rendement viticole, autrement que par la transmission de ce phytoplasme.

Date de traitement à respecter dans le cadre de la lutte obligatoire

Le message réglementaire sur la lutte contre la cicadelle vectrice de la flavescence dorée, précisant les dates de traitement est disponible, il est à retrouver sur le site de la DRAAF Pays de la Loire en [cliquant ici](#). **Les dates du 1^{er} traitement sont définies du 27 mai au 5 juin 2026.**

La lutte est obligatoire uniquement dans les situations ci-dessous :

- dans les pépinières et les vignes-mères de porte-greffes ou de greffons.
- dans les zones délimitées définies à l'article 1 de l'arrêté préfectoral N°2026/DRAAF/25 du 21 mai 2026. Dans cet arrêté, 12 zones délimitées sont définies (vous pouvez retrouver le détail dans les annexes de l'arrêté). L'arrêté est disponible sur le site de le DRAAF (lien ci-dessus).



Tordeuses



Situation au vignoble

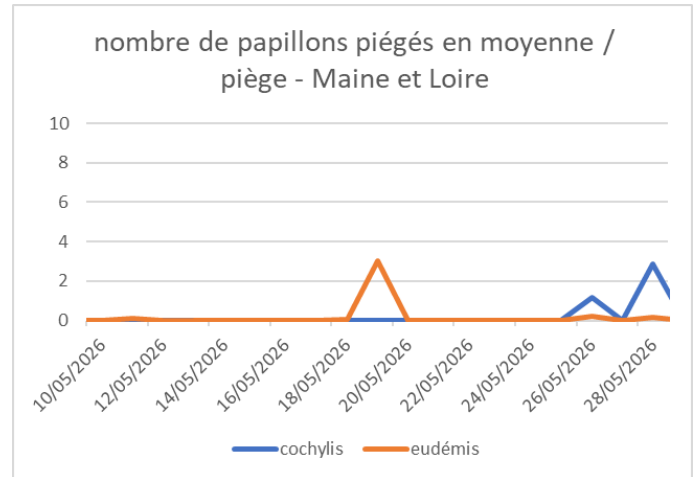
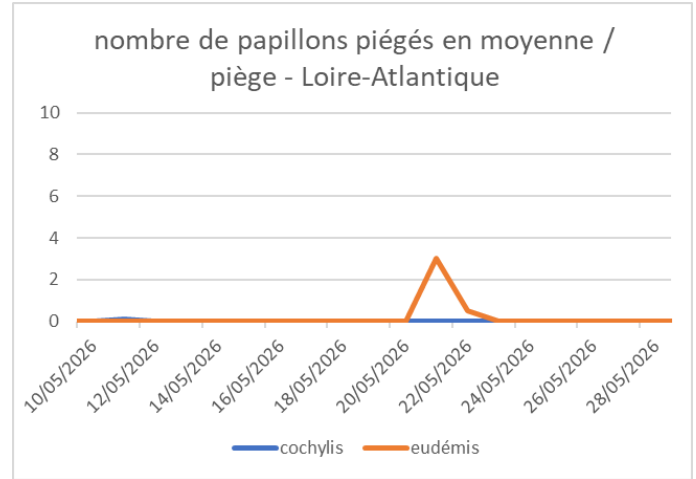
Cette semaine des glomérules ont été observés sur 12 % des parcelles du réseau avec en moyenne 5 glomérules pour 100 grappes. Ce sont uniquement des larves de cochylis qui ont été observées sur ces parcelles. Les fortes chaleurs n'ont pas du être très favorables à la survie des pontes et des larves, la pression devrait donc rester limitée.

Des papillons ont de nouveau été piégés cette semaine majoritairement dans le Layon mais également dans le Saumurois et le Sèvre et Maine. On retrouve des cochylis et des eudémis. Il s'agit probablement du début du vol de la G2.

Les vols donnent des indications sur la période à laquelle on peut trouver les œufs sur les parcelles, les pièges ne peuvent pas donner d'indication sur la pression future des vers de grappe.

Seuil indicatif de risque

Le seuil d'intervention est basé sur un nombre de glomérules/100 grappes. Il est acté autour de 50 % dans notre région. Ce seuil est à moduler en fonction de la charge en grappes (rendement potentiel faible ou fort), les phénomènes de compensation étant fréquents sur de nombreux cépages ligériens.



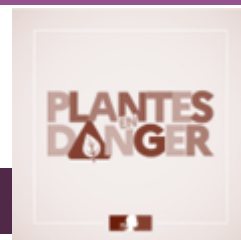
Glomérule sur une grappe de Melon B. – Photo : M. Jehanno CAPDL



Larve de cochylis reconnaissable avec sa tête noire – Photo : F. Bacntel CAPDL



A surveiller



Xylella fastidiosa

Xylella fastidiosa est une bactérie phytopathogène de quarantaine pouvant infecter plus de 600 espèces de plantes et impacter de nombreuses filières agricoles telles que la vigne, les agrumes, l'amandier, l'olivier, mais également des plantes aromatiques, ornementales, forestières et sauvages.

Description et dégâts

La bactérie *Xylella fastidiosa*, en se développant dans le xylème d'une plante produit des agrégats ou biofilms, bloquant les mouvements de la sève brute au sein des vaisseaux. Les symptômes provoqués sont peu spécifiques : flétrissement, nécrose et brûlure des feuilles ou des rameaux. Ils peuvent apparaître tardivement (phénomène de latence), ou ne pas apparaître (plante asymptomatique). Ils peuvent se répartir de façon non homogène dans la plante, altérer la production de fruits et être suivis de la mort de la plante dans les cas les plus graves. En fonction des plantes, on peut observer :

- des brûlures foliaires et dans les stades plus avancés, un dessèchement des rameaux ;
- des chloroses foliaires ;
- un nanisme de la plante ;
- un port tombant et une réduction des entrenœuds ;
- un jaunissement et un rougissement des feuilles.

Cycle biologique

Xylella fastidiosa colonise le tissu xylémique des plantes. La fonction principale des vaisseaux du xylème est de transporter l'eau depuis les racines de la plante jusqu'à ses feuilles ; par conséquent, lorsque les bactéries colonisent la plante, les vaisseaux du xylème se bloquent et la plante meurt lentement. Pour atteindre un nouvel hôte, *X. fastidiosa* doit être transportée et transmise par un vecteur. Tous les insectes qui se nourrissent de la sève du xylème sont des vecteurs potentiels, jusqu'à preuve du contraire. Les vecteurs les plus courants dans le monde sont les cicadelles (Cicadellinae), les aphrophores (Aphrophoridae) et les cercopes (Cercopidae). Le cercope des prés (*Philaenus spumarius*) est actuellement la seule espèce confirmée comme vecteur de la bactérie dans les Pouilles.

Plantes hôte

Xylella fastidiosa attaque près de 600 espèces végétales appartenant à plus de 80 familles botaniques différentes : vigne, agrumes, arbres fruitiers, amandier, olivier, cerisier, caféier, avocatier, luzerne, laurier-rose, chêne, érable, etc.

Répartition en Europe

Un foyer de *Xylella fastidiosa* sur oliviers, lauriers rose et amandiers a été déclaré en 2013 dans la région des Pouilles, en Italie. Dans le cadre de la surveillance renforcée mise en œuvre par les services de l'Etat français, en 2015, le premier cas détecté en France l'a été en Corse par le Laboratoire de la santé des végétaux de l'Anses.

Propagation

Cette bactérie est transmise par des insectes vecteurs piqueurs-suceurs. Une trentaine d'espèces de cicadelles se nourrissent de la sève brute du xylème et peuvent donc potentiellement transmettre la bactérie en France. Quatre espèces sont beaucoup plus fréquentes dans ou aux abords des milieux cultivés et l'une d'entre-elles, *Philaenus spumarius*, le cercope des prés, est un vecteur avéré en Europe.

Pour aller plus loin

Plateforme ESV : [fiche de reconnaissance](#)

Anses : [article sur X. fastidiosa](#)

Autorité européenne de la sécurité des aliments : [Xylella fastidiosa](#)

En cas de doute, contactez immédiatement le SRAL ou Polleniz pour procéder aux vérifications nécessaires à l'identification.

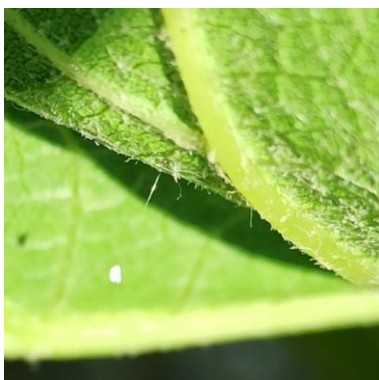


Symptômes de la maladie de Pierce causée par *X. fastidiosa* sur les pétioles (photo A — J. Clark & A.H. Purcell, University of California, Berkeley (US)), les feuilles (photo B — J. Clark, University of California, Berkeley (US)), les rameaux (photo C — J. Clark, University of California, Berkeley (US)). Photos disponibles sur le site de l'EPPO : <https://gd.eppo.int/taxon/XYLEFA/photos>



Biodiversité

Cette semaine des auxiliaires ont été observés sur le réseau : des larves de coccinelle sur 18 % des parcelles, des chrysopes sur 3 % et des syrphes sur 17 %.



Œuf de chrysope – Photo : M. Jehanno CAPDL



Syrphe– Photo : C. Bregeon CAPDL



Œufs de coccinelle– Photo : F. Banctel CAPDL

Notes nationales biodiversité

Vous pouvez consulter les fiches biodiversité en cliquant sur les images ci-dessous :



Les curseurs de risque utilisés ont pour objectif de synthétiser l'ensemble des informations : observations, période de risque, données météo, modèles, ... sauf lorsque cela est précisé

1 = risque faible; 2 = risque assez faible; 3 = risque moyen; 4 = risque assez fort; 5 = risque fort

Réseau de surveillance biologique du territoire 2026 Pays-de-la-Loire

Rédacteurs : Chambre d'agriculture de région Pays de la Loire (CAPDL) – Célia Bregeon

Directeur de publication : Philippe Dutertre - président de la commission végétal de la chambre d'agriculture de région Pays-de-la-Loire

Groupe technique restreint : CAPDL - IFV - Viti-Tec Conseils - ATV 49 - Caves de la Loire - Syndicat Saumur Champigny

Observateurs : ATV 49 - Cecoval - CAMN - CAPDL - CAPL - Caves de la Loire - Caves Robert et Marcel - GDV 72 - LPA Montreuil-Bellay - LVVD - SCPA - Syndicat Saumur Champigny - Viti-Tec Conseils

Ce bulletin est produit à partir d'observations ponctuelles. S'il donne une tendance de la situation sanitaire régionale, celle-ci ne peut être transposée telle quelle à la parcelle. La CAPDL dégage donc toute responsabilité quant aux décisions prises par les agriculteurs pour la protection de leurs cultures et les invite à prendre ces décisions sur la base des observations qu'ils auront réalisées sur leurs parcelles.