

BSV VITICULTURE - N° 11

4 JUIN 2026

Sommaire

[Phénologie](#)

[Météo prévisionnelle](#)

[Mildiou](#)

[Oïdium](#)

[Black rot](#)

[Cicadelles vertes](#)

[Cicadelles de la flavescence dorée](#)

[Tordeuses](#)

[A surveiller : xylella fastidiosa](#)

[Biodiversité](#)

Vous lisez le BSV ? Votre avis compte !

Le [comité indépendant de gouvernance de la stratégie Ecophyto](#), mène une **enquête auprès des lecteurs du BSV**. Les résultats alimenteront l'élaboration de recommandations sur le dispositif. Pour contribuer, répondez à [ce questionnaire](#) anonyme avant le 26 juin (environ **15 minutes**).

Ce retour sera précieux pour cette étude, et l'équipe du CST Ecophyto vous **remercie** par avance.

Avec le soutien financier de



A retenir / curseur de risque

Mildiou

Risque faible sur la majorité des vignes.

Risque en augmentation sur les parcelles ayant reçu des pluies orageuses importantes samedi, des contaminations ont été enregistrées par le modèle.

Augmentation des symptômes dans le 44 : risque en augmentation sur les parcelles touchées. Les conditions météo sont favorables à du repiquage.

Parcelles classiques :



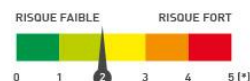
Parcelles ayant reçu de forts cumuls d'eau et parcelles avec symptômes :



Oïdium

Quelques symptômes sur Chardonnay et Cabernet Franc dans le 49. Vigilance sur les parcelles à historique et/ou les cépages sensibles.

Parcelles classiques :



Parcelles à historique et/ou cépage sensible :



Black rot

Rares symptômes sur feuilles. Le risque est modéré. Vigilance sur les parcelles à historique.

Parcelles classiques :



Parcelles à historique :



Cicadelles vertes

Des larves au stade L3-L4 observées sur 1/3 des parcelles avec des fréquences qui restent faibles (< 10 larves pour 100 feuilles en moyenne).



Cicadelles de la flavescence dorée

Fin du 1^{er} traitement à respecter dans le cadre de la lutte obligatoire.



Tordeuses

Des glomérules toujours observés avec présence de larves de cochylis et d'eudémis. Aucune parcelle ne dépasse le seuil d'intervention



ABONNEMENT BSV

Retrouvez le bulletin de santé du végétal sur le [site de la DRAAF](#), le [site de la chambre d'agriculture des Pays de la Loire](#) ou sur le [site de Polleniz](#)

... ou inscrivez-vous en ligne pour être informé directement par mail de chaque nouvelle parution : <https://ecophyto-pays-de-la-loire.chambres-agriculture.fr/surveillance-biologique-du-territoire/bulletin-de-sante-du-vegetal>

Phénologie

Grain de plomb BBCH 73

Le stade moyen cette semaine est « grain de plomb » BBCH 73. Une très grande majorité de parcelles (95 %) a terminé sa floraison. Celle-ci s'est déroulée dans de très bonnes conditions météo : absence de pluie et chaleur, ce qui a conduit à une floraison extrêmement rapide. Ces conditions ont également profité à la pousse de la vigne : le feuillage s'est fortement développé.



Grain de plomb sur Chardonnay. – Photo : S. Debuissy CAPDL

Région	Cépage	Floraison (BBCH 65 à 68)	Nouaison (BBCH 71)	Grain de plomb (BBCH 73)
Aubance	Cabernet Franc			
	Cabernet Sauvignon			
	Gamay			
	Grolleau noir			
Coteaux d'Ancenis	Gamay			
	Pinot gris			
Coteaux de la Loire	Melon			
Layon	Cabernet Franc			
	Chardonnay			
	Chenin			
	Grolleau noir			
Loire	Chardonnay			
	Pineau d'Aunis			
Pays de Retz	Chardonnay			
	Folle blanche			
	Gamay			
	Grolleau gris			
	Melon			
Sarthe	Chenin			
	Gamay			
	Pineau d'Aunis			
Saumurois	Cabernet Franc			
	Chardonnay			
	Chenin			
Sèvre et Maine	Chardonnay			
	Folle blanche			
	Melon			
	Merlot			
	Cot			

Météo prévisionnelle

Le Pallet (44)

Auj. 04 juin	Ven. 05 juin	Sam. 06 juin	Dim. 07 juin	Lun. 08 juin
6,2 mm	0,6 mm	5,9 mm	0 mm	0,3 mm
18 °C	19 °C	20 °C	24 °C	22 °C
14 °C	10 °C	14 °C	11 °C	13 °C
14 km/h	6 km/h	14 km/h	3 km/h	6 km/h
26 km/h	12 km/h	28 km/h	6 km/h	10 km/h

Terreanjou (49)

Auj. 04 juin	Ven. 05 juin	Sam. 06 juin	Dim. 07 juin	Lun. 08 juin
2,7 mm	0,5 mm	3,6 mm	0 mm	0 mm
19 °C	19 °C	20 °C	24 °C	23 °C
15 °C	9 °C	13 °C	11 °C	13 °C
15 km/h	7 km/h	14 km/h	2 km/h	7 km/h
27 km/h	12 km/h	27 km/h	5 km/h	11 km/h

Chahaignes (72)

Auj. 04 juin	Ven. 05 juin	Sam. 06 juin	Dim. 07 juin	Lun. 08 juin
5,8 mm	0,2 mm	5 mm	0 mm	1,5 mm
19 °C	18 °C	20 °C	23 °C	21 °C
12 °C	9 °C	13 °C	11 °C	13 °C
10 km/h	6 km/h	13 km/h	2 km/h	6 km/h
24 km/h	12 km/h	26 km/h	6 km/h	11 km/h

Pétosse (85)

Auj. 04 juin	Ven. 05 juin	Sam. 06 juin	Dim. 07 juin	Lun. 08 juin
1,7 mm	0,4 mm	6,3 mm	0 mm	2,7 mm
20 °C	19 °C	20 °C	24 °C	22 °C
13 °C	11 °C	13 °C	12 °C	15 °C
13 km/h	5 km/h	12 km/h	3 km/h	6 km/h
25 km/h	10 km/h	24 km/h	6 km/h	10 km/h

Source : données météo issues de stations spécialisées Weenat

L'épisode caniculaire s'est terminé le week-end dernier, les températures ont chuté et la pluie est revenue. Les précipitations devraient continuer sur les jours à venir, avec des cumuls journaliers inférieurs à 10 mm, les températures restent fraîches mais devraient commencer à remonter à partir de ce week-end.

Un fort épisode orageux s'est produit samedi 30 mai au nord-est d'Angers et sur les bords de Loire jusqu'à Saumur, avec des cumuls de pluies pouvant atteindre 146 mm d'après le modèle Epicure. De la grêle est tombée très localement sur certains secteurs, peu de dégâts sur vigne ont été remontés pour le moment.

Remarques

Dans ce bulletin vous trouverez les symboles suivants :



Des produits de biocontrôle sont autorisés pour lutter contre ce bio agresseur. Ils sont consultables à l'adresse <https://ecophytopic.fr/reglementation/proteger/liste-des-produits-de-biocontrrole>.

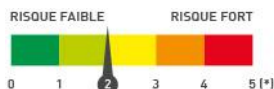
Ce symbole indique qu'il existe des résistances vis-à-vis d'au moins une famille de produits phytosanitaires pour ce ravageur. Pour plus d'informations, vous pouvez consulter le site www.r4p-inra.fr. Vous pouvez télécharger directement la note commune de résistance aux fongicides 2026 via [ce lien](#).



Mildiou



Parcelles classiques :



Parcelles ayant reçu de forts cumuls d'eau et parcelles avec symptômes :



Point modélisation (modèles potentiel système – IFV) :

Un modèle est un outil d'aide à la décision, il utilise des données prévisionnelles météo (qui sont par nature incertaines), mais ne peut prendre en compte les diverses situations du réseau : agronomiques, phénologiques, historique des parcelles et interventions phytosanitaires réalisées ! Les prévisions météo du modèle pour la semaine à venir sont les suivantes :

- En **H2** (= hypothèse médiane des scénarios prévisionnels Météo France) : le modèle prévoit des faibles précipitations aujourd'hui et samedi (< 2mm/jour) puis un retour au sec, les températures devraient remonter progressivement après la fin des pluies.
- En **H3** (= hypothèse maximisée des scénarios prévisionnels de Météo France) : le modèle suit les mêmes tendances avec des pluies légèrement plus élevées mais qui restent limitées (< 5mm par jour).

Modélisation

D'après le modèle, le risque reste plutôt faible sur la majorité de la région, il n'a pas enregistré de nouvelle contamination avec les pluies du début de semaine ni avec celles à venir. Néanmoins, le risque devient fort sur les secteurs ayant reçu des pluies importantes (> 50 mm) lors des orages de ce week-end. Sur ces secteurs des contaminations ont été enregistrées et de nouvelles sont simulées avec les pluies d'aujourd'hui et de samedi.

Observation

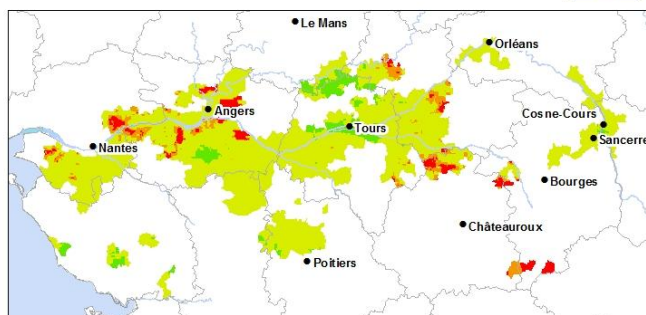
Sur le terrain, aucune parcelle du 72 n'est touchée et une seule parcelle du 49, dans le Layon, présente du mildiou sur moins d'1 % des ceps. Ces vignobles sont donc très sains actuellement.

En revanche, on observe une augmentation des symptômes sur le vignoble du 44. Tous les témoins non traités (TNT) sont atteints sur en moyenne 12 % des ceps, la fréquence des organes touchés reste limitée : 3,5 % de feuilles en moyenne et moins de 5 % des grappes en majorité. Quelques TNT décrochent avec jusqu'à 98 % des ceps touchés et 50 % des grappes. Sur les parcelles traitées, seulement la moitié est atteinte sur en moyenne 10 % des ceps, avec une fréquence des feuilles touchées qui restent limité à 1,5 %. Du mildiou sur grappe a été observé sur 1/5 de ces parcelles avec en moyenne 4,3 % des grappes. Les symptômes observés sur grappes sont sous forme de rot gris (voir photo).

Point situation et risque

Sur les parcelles saines et n'ayant pas reçu de gros orages le week-end dernier, le risque que les pluies actuelles engendrent des contaminations est faible. En revanche, sur les secteurs ayant reçu les forts cumuls d'eau et sur les parcelles présentant déjà des symptômes, le risque est plus élevé et des contaminations primaires ou secondaires (repiquage) sont possibles avec les pluies à venir et le climat humide. Vigilance sur ces parcelles et sur l'évolution des conditions météo.

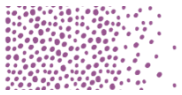
MILDIOU - Risque : simulée par le modèle au 03/06/2026



fait le 03/06/2026



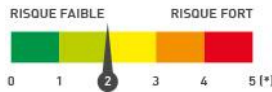
Rot gris sur un grappe de Chardonnay dans un TNT – Photo : S. Debuissy CAPDL



Oïdium



Parcelles classiques :



Parcelles à historique et/ou cépage sensible :



Situation au vignoble

Cette semaine de l'oïdium a été observé sur 5 parcelles dans le Saumurois et le Layon, sur du Chardonnay et du Cabernet Franc. Les symptômes restent limités aux feuilles, moins de 1 % sont touchées, la fréquence sur ceps augmente légèrement, allant de 1 à 14 % (dans un TNT).

Modélisation

La dynamique de l'oïdium reste calme, peu de nouvelles contaminations sont simulées.

Risque

Les conditions météo deviennent moins propices au développement du champignon avec la diminution des températures, le risque est modéré mais restez vigilants sur les parcelles à historiques et/ou les cépages sensibles.



Oïdium sur feuille de Chardonnay à Thouarcé – Photo : P. Dubois CAPDL



Black rot



Parcelles classiques :



Parcelles à historique :



Situation au vignoble

Des taches de black rot ont été observées sur 10 % des parcelles sur 3,5 % des ceps en moyenne. Aucun symptôme sur grappe n'a été remonté.

Modélisation

D'après le modèle, le risque est toujours élevé et il enregistre des nouvelles contaminations à chaque nouvelle pluie. Mais le modèle a tendance à surestimer la pression, la vigilance doit surtout être de mise sur les parcelles à historiques.

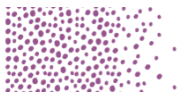
Risque

Les conditions météo sont favorables au développement du black rot avec les pluies actuelles. Les vignes sont plutôt saines vis-à-vis de ce champignon pour le moment, **vigilance sur les parcelles à historique en cas de nouvelles pluies.**

Méthodes alternatives



Les moyens de lutte prophylactique contre le black rot existent. En éliminant les grains et grappes desséchées (momies) présentes sur les souches au cours de la taille il est possible de réduire l'inoculum. De même le travail du sol après la taille enfouit les sarments atteints et contribue à réduire l'inoculum.



Cicadelles vertes ou des grillures



Observations

Cette semaine des larves de cicadelles vertes ont été observées sur 30 % des parcelles du réseau. Le nombre moyen de larve sur 100 feuilles a légèrement augmenté de 5 à 9. Les stades larvaires les plus observés ont évolué au stade moyens (L3-L4).

Seuil indicatif de risque

Le seuil communément utilisé dans le vignoble se situe autour de 100 larves de cicadelles pour 100 feuilles. Il est à relativiser en fonction de la sensibilité du cépage et du stade de la vigne. Le risque lié aux cicadelles vertes est principalement lié aux grillures qui, lorsqu'elles sont très intenses, peuvent réduire l'activité photosynthétique de la plante.

Risque

La première génération de cicadelles est généralement sans effet sur le rendement. Les populations sont pour le moment très faibles, aucune parcelle ne dépasse le seuil d'intervention.



Larve de cicadelle verte au stade L4 sur la face inférieure d'une feuille de Melon B. – Photo : M. Jehanno CAPDL



Cicadelles de la flavescence dorée



Observations

Des larves de cicadelles de la flavescence dorée ont été observées sur 32 % des parcelles, toujours dans le 49 uniquement. En moyenne, on dénombre 10 cicadelles pour 100 feuilles, elles se situent toujours majoritairement au stade précoce L1-L2, mais quelques unes sont au stade L3-L4

Risque

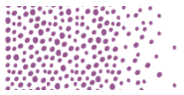
La nuisibilité des cicadelles vectrices de la flavescence dorée est indirecte car elles peuvent être vectrices du phytoplasme responsable de la Flavescence dorée qu'elles transportent après s'être nourries sur un cep malade et en piquant un cep sain par la suite. Les cicadelles ne transmettent pas la maladie à leur descendance. Les cicadelles vectrices de la flavescence dorée n'ont pas d'impact direct sur le rendement viticole, autrement que par la transmission de ce phytoplasme.

Date de traitement à respecter dans le cadre de la lutte obligatoire

Le message réglementaire sur la lutte contre la cicadelle vectrice de la flavescence dorée, précisant les dates de traitement est disponible, il est à retrouver sur le site de la DRAAF Pays de la Loire en [clicquant ici](#). **Le 1^{er} traitement touche à sa fin (dernier jour demain)**

La lutte est obligatoire uniquement dans les situations ci-dessous :

- dans les pépinières et les vignes-mères de porte-greffes ou de greffons.
- dans les zones délimitées définies à l'article 1 de l'arrêté préfectoral N°2026/DRAAF/25 du 21 mai 2026. Dans cet arrêté, 12 zones délimitées sont définies (vous pouvez retrouver le détail dans les annexes de l'arrêté). L'arrêté est disponible sur le site de le DRAAF (lien ci-dessus).



Tordeuses



Situation au vignoble

Cette semaine des glomérules ont été observés sur 8 % des parcelles du réseau avec en moyenne 7 glomérules pour 100 grappes. Des larves de cochylis et d'eudémis ont été observées dans ces glomérules.

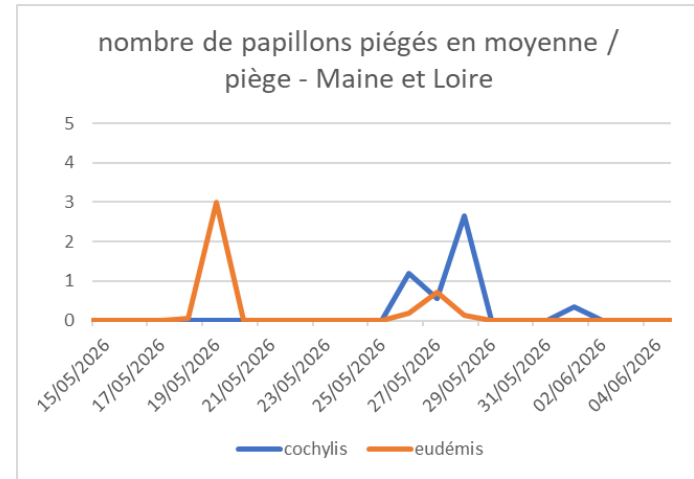
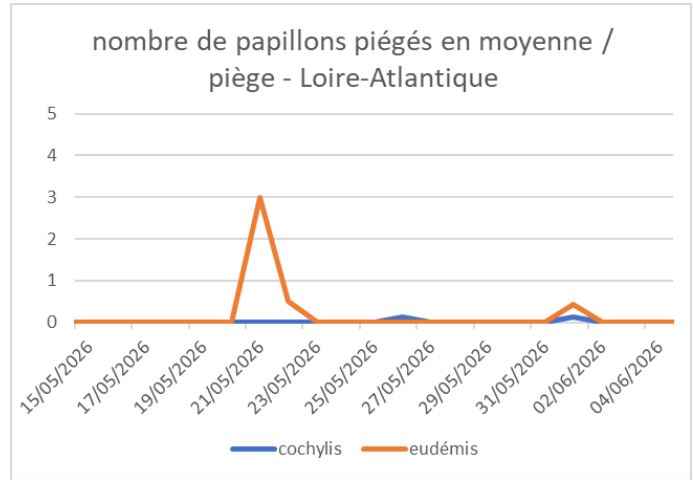
Quelques papillons ont été piégés cette semaine dans le Layon et le Sèvre-et-Maine : des cochylis dans 4 pièges et des eudémis dans un seul piège..

Les vols donnent des indications sur la période à laquelle on peut trouver les œufs sur les parcelles, les pièges ne peuvent pas donner d'indication sur la pression future des vers de grappe.

Seuil indicatif de risque

Le seuil d'intervention est basé sur un nombre de glomérules/100 grappes. Il est acté autour de 50 % dans notre région. Ce seuil est à moduler en fonction de la charge en grappes (rendement potentiel faible ou fort), les phénomènes de compensation étant fréquents sur de nombreux cépages ligériens.

Aucune parcelle ne dépasse le seuil d'intervention.



Larve de cochylis – Photo : C. BouctonCAPDL



Eudémis sortant de son glomérule. – Photo : M. Jehanno CAPDL

A surveiller



Xylella fastidiosa

Xylella fastidiosa est une bactérie phytopathogène de quarantaine pouvant infecter plus de 600 espèces de plantes et impacter de nombreuses filières agricoles telles que la vigne, les agrumes, l'amandier, l'olivier, mais également des plantes aromatiques, ornementales, forestières et sauvages.

Description et dégâts

La bactérie *Xylella fastidiosa*, en se développant dans le xylème d'une plante produit des agrégats ou biofilms, bloquant les mouvements de la sève brute au sein des vaisseaux. Les symptômes provoqués sont peu spécifiques : flétrissement, nécrose et brûlure des feuilles ou des rameaux. Ils peuvent apparaître tardivement (phénomène de latence), ou ne pas apparaître (plante asymptomatique). Ils peuvent se répartir de façon non homogène dans la plante, altérer la production de fruits et être suivis de la mort de la plante dans les cas les plus graves. En fonction des plantes, on peut observer :

- des brûlures foliaires et dans les stades plus avancés, un dessèchement des rameaux ;
- des chloroses foliaires ;
- un nanisme de la plante ;
- un port tombant et une réduction des entrenœuds ;
- un jaunissement et un rougissement des feuilles.

Cycle biologique

Xylella fastidiosa colonise le tissu xylémique des plantes. La fonction principale des vaisseaux du xylème est de transporter l'eau depuis les racines de la plante jusqu'à ses feuilles ; par conséquent, lorsque les bactéries colonisent la plante, les vaisseaux du xylème se bloquent et la plante meurt lentement. Pour atteindre un nouvel hôte, *X. fastidiosa* doit être transportée et transmise par un vecteur. Tous les insectes qui se nourrissent de la sève du xylème sont des vecteurs potentiels, jusqu'à preuve du contraire. Les vecteurs les plus courants dans le monde sont les cicadelles (Cicadellinae), les aphrophores (Aphrophoridae) et les cercopes (Cercopidae). Le cercope des prés (*Philaenus spumarius*) est actuellement la seule espèce confirmée comme vecteur de la bactérie dans les Pouilles.

Plantes hôte

Xylella fastidiosa attaque près de 600 espèces végétales appartenant à plus de 80 familles botaniques différentes : vigne, agrumes, arbres fruitiers, amandier, olivier, cerisier, caféier, avocatier, luzerne, laurier-rose, chêne, érable, etc.

Répartition en Europe

Un foyer de *Xylella fastidiosa* sur oliviers, lauriers rose et amandiers a été déclaré en 2013 dans la région des Pouilles, en Italie. Dans le cadre de la surveillance renforcée mise en œuvre par les services de l'Etat français, en 2015, le premier cas détecté en France l'a été en Corse par le Laboratoire de la santé des végétaux de l'Anses.

Propagation

Cette bactérie est transmise par des insectes vecteurs piqueurs-suceurs. Une trentaine d'espèces de cicadelles se nourrissent de la sève brute du xylème et peuvent donc potentiellement transmettre la bactérie en France. Quatre espèces sont beaucoup plus fréquentes dans ou aux abords des milieux cultivés et l'une d'entre-elles, *Philaenus spumarius*, le cercope des prés, est un vecteur avéré en Europe.

Pour aller plus loin

Plateforme ESV : [fiche de reconnaissance](#)

Anses : [article sur X. fastidiosa](#)

Autorité européenne de la sécurité des aliments : [Xylella fastidiosa](#)

En cas de doute, contactez immédiatement le SRAL ou Polleniz pour procéder aux vérifications nécessaires à l'identification.



Symptômes de la maladie de Pierce causée par *X. fastidiosa* sur les pétioles (photo A — J. Clark & A.H. Purcell, University of California, Berkeley (US)), les feuilles (photo B — J. Clark, University of California, Berkeley (US)), les rameaux (photo C — J. Clark, University of California, Berkeley (US)). Photos disponibles sur le site de l'EPPO : <https://gd.eppo.int/taxon/XYLEFA/photos>



Biodiversité

Cette semaine des auxiliaires ont été observés sur le réseau : des larves de coccinelle sur 26 % des parcelles, des chrysopes sur 27 % et des syrphes sur 22 %. On trouve également au vignoble :



Epeire des fissures– Photo : F. Banctel CAPDL



Myrtil– Photo : F. Banctel CAPDL



Sauterelle camouflée – Photo : C. Bregeon CAPDL

Notes nationales biodiversité

Vous pouvez consulter les fiches biodiversité en cliquant sur les images ci-dessous :



Les curseurs de risque utilisés ont pour objectif de synthétiser l'ensemble des informations : observations, période de risque, données météo, modèles, ... sauf lorsque cela est précisé

1 = risque faible; 2 = risque assez faible; 3 = risque moyen; 4 = risque assez fort; 5 = risque fort

Réseau de surveillance biologique du territoire 2026 Pays-de-la-Loire

Rédacteurs : Chambre d'agriculture de région Pays de la Loire (CAPDL) – Célia Bregeon

Directeur de publication : Philippe Dutertre - président de la commission végétal de la chambre d'agriculture de région Pays-de-la-Loire

Groupe technique restreint : CAPDL - IFV - Viti-Tec Conseils - ATV 49 - Caves de la Loire - Syndicat Saumur Champigny

Observateurs : ATV 49 - Cecoval - CAMN - CAPDL - CAPL - Caves de la Loire - Caves Robert et Marcel - GDV 72 - LPA Montreuil-Bellay - LVVD - SCPA - Syndicat Saumur Champigny - Viti-Tec Conseils

Ce bulletin est produit à partir d'observations ponctuelles. S'il donne une tendance de la situation sanitaire régionale, celle-ci ne peut être transposée telle quelle à la parcelle. La CAPDL dégage donc toute responsabilité quant aux décisions prises par les agriculteurs pour la protection de leurs cultures et les invite à prendre ces décisions sur la base des observations qu'ils auront réalisées sur leurs parcelles.