

# BSV VITICULTURE - N° 14

## 25 JUIN 2026

### Sommaire

[Phénologie](#)

[Météo prévisionnelle](#)

[Mildiou](#)

[Oïdium](#)

[Black rot](#)

[Tordeuses](#)

[Cicadelles de la flavescence dorée](#)

[Cicadelles vertes](#)

[A surveiller : ambrosie à  
feuille d'armoise](#)

[Biodiversité](#)

## A retenir / curseur de risque

### Mildiou

Risque faible : conditions météo défavorables et stade de la vigne moins sensible au mildiou.



### Oïdium

Risque faible sur la majorité des vignes, restez vigilant sur les parcelles présentant des symptômes.

Parcelles classiques :



Parcelles avec symptômes :



### Black rot

Risque faible, les vignes sont globalement saines.



### Tordeuses

Le pic de vol des cochylis semble dépassé, très peu d'eudémis. Aucune ponte.



### Cicadelles de la flavescence dorée

Des larves observées dans le 49 et le 72. Des suspicions de symptômes de jaunisses commencent à être observés.



### Cicadelles vertes

Fin de la 1<sup>ère</sup> génération et début de la deuxième, 1<sup>ers</sup> symptômes de grillures sur feuilles.



### ABONNEMENT BSV

Retrouvez le bulletin de santé du végétal sur le [site de la DRAAF](#), le [site de la chambre d'agriculture des Pays de la Loire](#) ou sur le [site de Polleniz](#)

... ou inscrivez-vous en ligne pour être informé directement par mail de chaque nouvelle parution : <https://ecophyto-pays-de-la-loire.chambres-agriculture.fr/surveillance-biologique-du-territoire/bulletin-de-sante-du-vegetal>

Avec le soutien  
financier de



## Phénologie

### Fermeture de grappe en cours

Cette semaine les stades majoritaires sont « début fermeture de grappe » (BBCH 77) et « Fermeture de grappe » (BBCH 79). Quelques parcelles sont encore au stade précédent « grains de pois » mais il n'en reste plus beaucoup. La vigne est toujours poussante et poursuit son développement mais s'il n'y a pas d'eau prochainement elle risque de stresser. Des symptômes de brûlures sur feuilles et sur grappes sont déjà observés cette semaine avec l'épisode caniculaire.



Fermeture en cours sur grappe de Melon B. -  
Photo : F. Banctel CAPDL

Région	Cépage	Grain de pois (BBCH 75)	Début fermeture de grappe (BBCH 75)	Fermeture de grappe (BBCH 77)
Aubance	Cabernet Franc			
	Cabernet Sauvignon			
	Gamay			
Coteaux d'Ancenis	Gamay			
	Pinot gris			
Layon	Cabernet Franc			
	Chardonnay			
	Chenin			
	Grolleau noir			
Pays de Retz	Chardonnay			
	Folle blanche			
	Gamay			
	Grolleau gris			
	Melon			
Sarthe	Chenin			
	Gamay			
	Pineau d'Aunis			
Saumurois	Cabernet Franc			
	Chardonnay			
	Chenin			
Sèvre et Maine	Chardonnay			
	Folle blanche			
	Melon			
	Merlot			
	Cot			

## Météo prévisionnelle

### Le Pallet (44)

Auj. 25 juin	Ven. 26 juin	Sam. 27 juin	Dim. 28 juin	Lun. 29 juin
0,6 mm	0,3 mm	7 mm	0,6 mm	0 mm
42 °C	33 °C	32 °C	25 °C	30 °C
26 °C	20 °C	21 °C	20 °C	16 °C
11 km/h	4 km/h	6 km/h	6 km/h	7 km/h
24 km/h	11 km/h	14 km/h	15 km/h	10 km/h

### Terreanjou (49)

Auj. 25 juin	Ven. 26 juin	Sam. 27 juin	Dim. 28 juin	Lun. 29 juin
0 mm	0,3 mm	4 mm	5,4 mm	0 mm
42 °C	34 °C	31 °C	25 °C	30 °C
28 °C	21 °C	21 °C	19 °C	15 °C
10 km/h	5 km/h	7 km/h	7 km/h	7 km/h
20 km/h	11 km/h	17 km/h	15 km/h	11 km/h

### Chahaignes (72)

Auj. 25 juin	Ven. 26 juin	Sam. 27 juin	Dim. 28 juin	Lun. 29 juin
0,5 mm	0,9 mm	0 mm	3,3 mm	0 mm
41 °C	34 °C	34 °C	26 °C	28 °C
26 °C	22 °C	22 °C	20 °C	15 °C
9 km/h	7 km/h	8 km/h	7 km/h	7 km/h
19 km/h	14 km/h	16 km/h	16 km/h	13 km/h

### Pétosse (85)

Auj. 25 juin	Ven. 26 juin	Sam. 27 juin	Dim. 28 juin	Lun. 29 juin
0 mm	0 mm	1,7 mm	2,1 mm	0 mm
41 °C	33 °C	34 °C	25 °C	32 °C
26 °C	20 °C	22 °C	20 °C	17 °C
9 km/h	5 km/h	8 km/h	6 km/h	8 km/h
19 km/h	10 km/h	16 km/h	13 km/h	13 km/h

Source : données météo issues de stations spécialisées Weenat

L'épisode caniculaire devrait se terminer demain avec une chute des températures d'environ 10°C. Des orages pourraient se produire localement cette fin de semaine et ce week-end avec des cumuls de pluies très variable d'un modèle météo à l'autre. La semaine prochaine les températures devraient se stabiliser autour de 30°C pour les maximales et un temps plutôt sec.

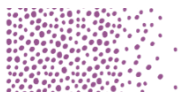
## Remarques

Dans ce bulletin vous trouverez les symboles suivants :



Des produits de biocontrôle sont autorisés pour lutter contre ce bio agresseur. Ils sont consultables à l'adresse <https://ecophytopic.fr/reglementation/protoger/liste-des-produits-de-biocontrrole>.

Ce symbole indique qu'il existe des résistances vis-à-vis d'au moins une famille de produits phytosanitaires pour ce ravageur. Pour plus d'informations, vous pouvez consulter le site [www.r4p-inra.fr](http://www.r4p-inra.fr). Vous pouvez télécharger directement la note commune de résistance aux fongicides 2026 via [ce lien](#).



Mildiou



### Point modélisation (modèles potentiel système – IFV) :

Un modèle est un outil d'aide à la décision, il utilise des données prévisionnelles météo (qui sont par nature incertaines), mais ne peut prendre en compte les diverses situations du réseau : agronomiques, phénologiques, historique des parcelles et interventions phytosanitaires réalisées ! Les prévisions météo du modèle pour la semaine à venir sont les suivantes :

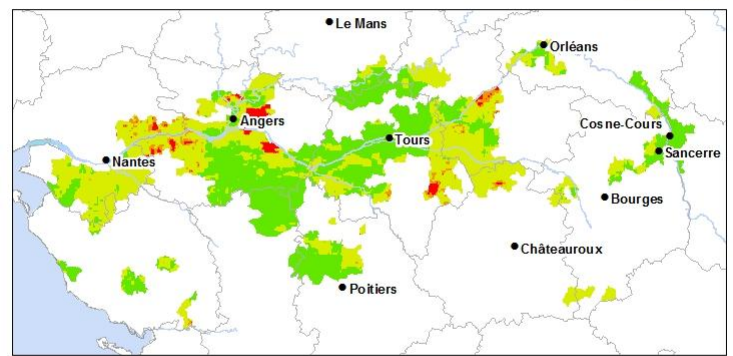
- En **H2** (= hypothèse médiane des scénarios prévisionnels Météo France) : le modèle prévoit des pluies très limitées sur le week-end et une chute des températures avec des maximales qui devraient se stabiliser autour de 30°C la semaine prochaine.
- En **H3** (= hypothèse maximisée des scénarios prévisionnels de Météo France) : le modèle prévoit des quantités d'eau plus importantes ce week-end, notamment à l'Ouest (vignoble Nantais et Vendéens).

### Modélisation

D'après le modèle, la situation est globalement défavorable au mildiou, hormis les mêmes secteurs que les semaines passées ayant reçu des forts cumuls d'eau fin mai (voir zones en rouges sur la carte).

En H2, aucune contamination n'est simulée. En H3, il pourrait y avoir des contaminations uniquement dans les zones où la situation est légèrement plus favorable.

MILDIOU - Risque :  
simulée par le modèle au 24/06/2026



fait le 24/06/2026



### Observation

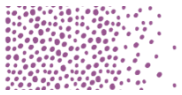
Le vignoble est toujours très sain dans le 49, une seule parcelle présente des symptômes sur moins de 1 % des organes (feuilles et grappes).

Dans le 72, il y a une légère augmentation des parcelles touchées : 3 parcelles traitées et un témoin on traité (TNT). La fréquence des symptômes reste limitée, 1,25 % des feuilles atteintes et les grappes sont touchées uniquement dans le témoin à 12 %.

Dans le vignoble Nantais, des symptômes sont toujours observés sur un peu plus de la moitié des parcelles traitées et sur tous les TNT. Les symptômes restent limités aux feuilles dans les parcelles traitées, 2,5 % sont touchées en moyenne, seules 2 parcelles ont du mildiou sur grappe. Dans les TNT, les fréquences sont très variables de 1 à 100 % des ceps sur 6% des feuilles en moyennes et 7 % des grappes. Malgré la chaleur, des sporulations étaient toujours observées au dos des feuilles en début de semaine.

### Point situation et risque

La vigne arrive au stade de fermeture de grappe, où la sensibilité au mildiou diminue et les conditions météo sont défavorables au développement de la maladie. Il n'y a pas de risque de nouvelles contaminations, hormis si des forts cumuls d'eau tombaient ce week-end sur les secteurs les plus à risque (voir ci-dessus).



## Oïdium



Parcelles classiques :



Parcelles avec symptômes :



### Situation au vignoble

Les symptômes d'oïdium sont toujours localisés dans le Saumurois et le Layon, sur des cépages sensibles : Chardonnay, Chenin et Cabernet. Le nombre de parcelles touchées a peu évolué : 6 témoins non traités (TNT) et 6 parcelles traitées. En revanche les fréquences d'attaques ont augmenté : dans les TNT, 50 % des ceps sont atteints sur en moyenne 9 % des grappes, dans les parcelles traitées, on dénombre en moyenne des symptômes sur 17 % des ceps et 4 % des grappes.

### Modélisation

Le modèle ne simule pas de contamination en H2.

### Risque

Pour les parcelles saines le risque est faible, les vignes arrivent au stade de fermeture de grappe où la sensibilité à l'oïdium diminue, il n'y a pas de risque de contamination primaire.

L'oïdium pourrait évoluer sur des parcelles présentant déjà des symptômes en condition humide, restez vigilant pour ces parcelles.



Oïdium sur grappe de Chardonnay – Photo : A. Rochais LVVD



## Black rot



### Situation au vignoble

Des taches de black rot sur feuilles sont toujours observées sur seulement 8 % des parcelles, sur en moyenne 5 % des feuilles, toujours aucun symptôme sur grappe observé.

### Modélisation

D'après le modèle, le risque est toujours élevé et il simule des contaminations si les quantités d'eau dépassent les 2 mm (le modèle surestime la pression depuis le début de la saison),

### Risque

Les vignes sont globalement très saines vis-à-vis de ce champignon et aucune grappe n'est touchée, le risque est donc faible.

### Méthodes alternatives



Les moyens de lutte prophylactique contre le black rot existent. En éliminant les grains et grappes desséchées (momies) présentes sur les souches au cours de la taille il est possible de réduire l'inoculum. De même le travail du sol après la taille enfouit les sarments atteints et contribue à réduire l'inoculum.



# Tordeuses



## Situation au vignoble

Plus aucun glomérule ou larve de la 1<sup>ère</sup> génération ne sont observés, et aucune ponte de la 2<sup>ème</sup> génération n'a été observée cette semaine.

Les vols de cochylys diminuent, le pic semble avoir été atteint autour du 16 juin dans le Maine-et-Loire, du 18 juin dans la Sarthe et du 19 juin dans la Loire-Atlantique. Les papillons ont majoritairement été piégés dans le Pays-de-Retz pour le 44 et dans le Layon pour le 49. Une seule eudémis a été détecté cette semaine dans un piège du Pays-de-Retz.

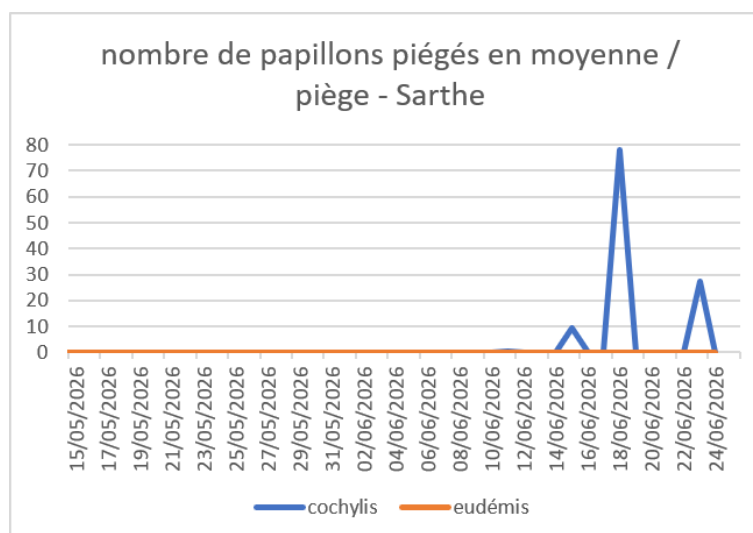
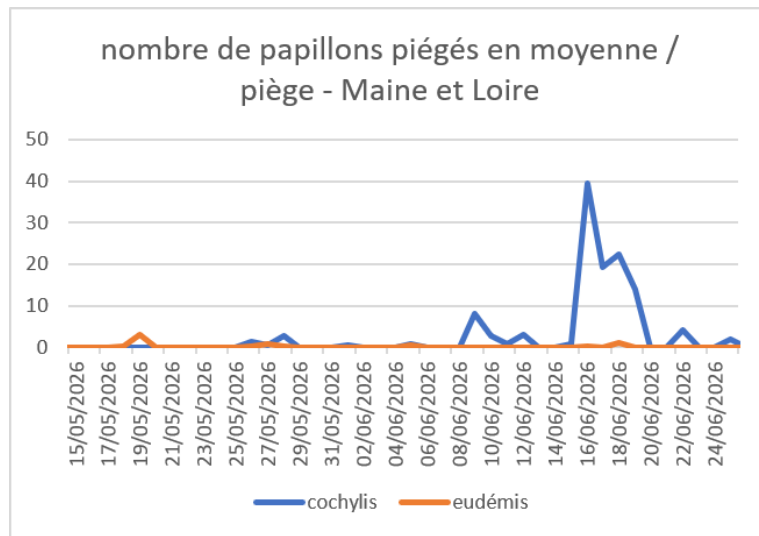
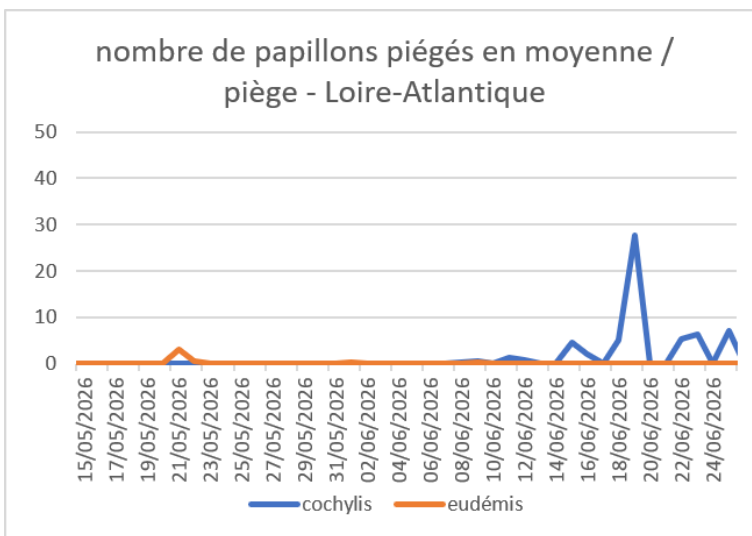
Des pontes pourraient être observées prochainement. Cependant les fortes chaleurs risquent de les faire avorter.

Les vols donnent des indications sur la période à laquelle on peut trouver les œufs sur les parcelles, les pièges ne peuvent pas donner d'indication sur la pression future des vers de grappe.

## Seuil indicatif de risque

Le risque est très dépendant de l'historique de la parcelle. Les pertes liées à la deuxième génération de tordeuses sont principalement dues aux perforations qui sont une porte d'entrée pour le botrytis. En cela, les risques liés à cette génération sont également liés aux conditions climatiques au moment de la maturation des baies. Pour évaluer le risque de façon plus précise pour chaque parcelle il est très important à ce stade de vérifier la présence de ponte sur les baies.

Les conditions climatiques actuelles avec les températures élevées peuvent provoquer des avortements de pontes.



Attention l'échelle des graphiques n'est pas la même selon les départements.



## Cicadelles de la flavescence dorée



### Observations

Cette semaine des larves de cicadelles de la flavescence dorée ont été observées sur 27 % des parcelles, toujours dans les mêmes secteurs du Maine et Loire et également sur une parcelle de la Sarthe. On dénombre en moyenne 5 larves sur 100 feuilles, qui sont majoritairement au stade moyens L3-L4.

Des symptômes avec suspicion de jaunisse commencent à être observés, soyez vigilant dans vos vignes.

### Risque

La nuisibilité des cicadelles vectrices de la flavescence dorée est indirecte car elles peuvent être vectrices du phytoplasme responsable de la Flavescence dorée qu'elles transportent après s'être nourries sur un cep malade et en piquant un cep sain par la suite. Les cicadelles ne transmettent pas la maladie à leur descendance. Les cicadelles vectrices de la flavescence dorée n'ont pas d'impact direct sur le rendement viticole, autrement que par la transmission de ce phytoplasme.

### Date de traitement à respecter dans le cadre de la lutte obligatoire

Le message réglementaire sur la lutte contre la cicadelle vectrice de la flavescence dorée, précisant les dates de traitement est disponible sur le site de la DRAAF Pays de la Loire en [clicquant ici](#).

La lutte est obligatoire uniquement dans les situations ci-dessous :

- dans les pépinières et les vignes-mères de porte-greffes ou de greffons.
- dans les zones délimitées définies à l'article 1 de l'arrêté préfectoral N°2026/DRAAF/25 du 21 mai 2026. Dans cet arrêté, 12 zones délimitées sont définies (vous pouvez retrouver le détail dans les annexes de l'arrêté). L'arrêté est disponible sur le site de la DRAAF (lien ci-dessus).

#### J'ai un doute sur un cep, que faire ?

Si au cours de vos observations ou interventions dans les parcelles vous repérez des ceps présentant les symptômes de jaunisses, pas de panique ! **Repérez le cep** (n° du rang, n° du cep + repérage avec de la rubalise, du ruban adhésif ou une bombe de peinture) puis **contactez le SRAL** (02 41 72 32 32). En cas de suspicion avérée, un prélèvement sera fait pour effectuer l'analyse permettant de vérifier la présence ou non de la maladie. Si vous souhaitez un deuxième avis, n'hésitez pas à contacter vos conseiller-es. **La prospection et le dépistage sont deux points fondamentaux dans la lutte contre la propagation de la maladie, votre vigilance et votre contribution sont primordiales !**

Les symptômes caractéristiques des jaunisses sont les suivants (au moins deux doivent être réunis sur un même rameau) :

- Absence ou dessèchement de grappe (coulure, dessèchement),
- Rameau non aoûté, caoutchouteux,
- Feuilles décolorées en totalité ou en plage, enroulées et craquantes.



Symptômes de jaunisse de la vigne (flavescence dorée ou bois noir) sur feuillage d'un cépage blanc (a), d'un cépage rouge (b) et sur grappe (c) — Source : «stop flavescence Bourgogne »



## Cicadelles vertes ou des grillures



### Observations

Cette semaine, les larves de cicadelles vertes étaient plus discrètes, on en observe sur 25 % des parcelles et on y dénombre en moyenne 9 larves pour 100 feuilles. Les larves observées sont aux différents stades possibles, nous sommes entre la fin de la 1<sup>ère</sup> et le début de la 2<sup>ème</sup> génération. Aucune parcelle ne dépasse le seuil de risque.

Les 1<sup>ers</sup> symptômes de grillures commencent à être observés : 4 parcelles sont touchées sur moins de 2 % des feuilles, sur des cépages rouges uniquement (gamay, grolleau, cabernet France).

### Seuil indicatif de risque

Le seuil communément utilisé dans le vignoble se situe autour de 100 larves de cicadelles pour 100 feuilles. Il est à relativiser en fonction de la sensibilité du cépage et du stade de la vigne. Le risque lié aux cicadelles vertes est principalement lié aux grillures qui, lorsqu'elles sont très intenses, peuvent réduire l'activité photosynthétique de la plante.

### Risque

Le risque lié aux cicadelles vertes est surtout dû aux grillures provoquées par leur piqûre qui peuvent, lorsqu'elles sont très intenses, limiter la photosynthèse en particulier sur les cépages rouges. Les dynamiques de population des cicadelles peuvent être très rapides et localisées. Pour une gestion du risque optimale il est important de surveiller les populations sur vos parcelles.



Grillures sur feuille de Gamay– Photo : C. Bregeon CAPDL



Exuvie de larve de cicadelle verte (enveloppe laissée lors de la mue de la larve)– Photo : C. Bregeon CAPDL



## A surveiller

### L'ambroisie à feuille d'armoise

L'ambroisie à feuilles d'armoise est une plante originaire d'Amérique du Nord. Présente dans les Pays-de-la-Loire, son pollen provoque des réactions allergiques importantes et son développement peut nuire aux cultures. Heureusement de nombreuses techniques préventives permettent de gérer les foyers rapidement. Pour en savoir plus sur cette plante, cliquez sur l'image ci-contre.

Source : fiche technique de Polleniz

### Ambroisie à feuilles d'armoise

- Ambrosia artemisiifolia*
- Originnaire d'Amérique du Nord
- Provoque des réactions allergiques



## Biodiversité

Cette semaine des auxiliaires ont été observés sur le réseau : des larves de coccinelle sur 9 % des parcelles, des chrysopes sur 23 % et des syrphes sur 6 %. On trouve également au vignoble :



*Ectobius pallidus* (cafard pâle): C. Bregeon  
CAPDL



Saltique Arlequin– Photo : F. Banctel

## Notes nationales biodiversité

Vous pouvez consulter les fiches biodiversité en cliquant sur les images ci-dessous :



Les curseurs de risque utilisés ont pour objectif de synthétiser l'ensemble des informations : observations, période de risque, données météo, modèles, ... sauf lorsque cela est précisé

1 = risque faible; 2 = risque assez faible; 3 = risque moyen; 4 = risque assez fort; 5 = risque fort

### Réseau de surveillance biologique du territoire 2026 Pays-de-la-Loire

**Rédacteurs :** Chambre d'agriculture de région Pays de la Loire (CAPDL) – Célia Bregeon

**Directeur de publication :** Philippe Dutertre - président de la commission végétal de la chambre d'agriculture de région Pays-de-la-Loire

**Groupe technique restreint :** CAPDL - IFV - Viti-Tec Conseils - ATV 49 - Caves de la Loire - Syndicat Saumur Champigny

**Observateurs :** ATV 49 - Cecoval - CAMN - CAPDL - CAPL - Caves de la Loire - Caves Robert et Marcel - GDV 72 - LPA Montreuil-Bellay - LVVD - SCPA - Syndicat Saumur Champigny - Viti-Tec Conseils

Ce bulletin est produit à partir d'observations ponctuelles. S'il donne une tendance de la situation sanitaire régionale, celle-ci ne peut être transposée telle quelle à la parcelle. La CAPDL dégage donc toute responsabilité quant aux décisions prises par les agriculteurs pour la protection de leurs cultures et les invite à prendre ces décisions sur la base des observations qu'ils auront réalisées sur leurs parcelles.