

# BSV VITICULTURE - N° 03

## 9 AVRIL 2026

### Sommaire

[Phénologie](#)

[Météo prévisionnelle](#)

[Pyrales](#)

[Erinose](#)

[Mange-bourgeons](#)

[Escargots](#)

[Mildiou](#)

[Black rot](#)

[Excoriose](#)

[Oïdium](#)

[A surveiller : berce du caucase](#)

[Biodiversité](#)

## A retenir / curseur de risque

### Pyrales

Légère augmentation des parcelles touchées mais aucune ne dépasse le seuil d'intervention.



### Erinose

1ers symptômes visibles.



### Mange-bourgeon

Diminution des parcelles atteintes. Stade de sensibilité dépassé pour la majorité des parcelles.



### Escargots

Pression très faible cette année.



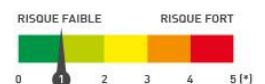
### Mildiou

Toutes les conditions ne sont pas réunies pour engendrer des contaminations. Risque très faible.



### Black rot

Conditions météo plus favorables au champignon mais le risque reste faible pour le moment.



### Excoriose

1ers symptômes sur les jeunes pousses. Le risque perdure sur les parcelles tardives à historique avec les pluies annoncées.

Pour les parcelles classiques :



Pour les parcelles tardives à historique :



### Oïdium

Stade de sensibilité pas encore atteint.



### ABONNEMENT BSV

Retrouvez le bulletin de santé du végétal sur le [site de la DRAAF](#), le [site de la chambre d'agriculture des Pays de la Loire](#) ou sur le [site de Polleniz](#)

... ou inscrivez-vous en ligne pour être informé directement par mail de chaque nouvelle parution : <https://ecophyto-pays-de-la-loire.chambres-agriculture.fr/surveillance-biologique-du-territoire/bulletin-de-sante-du-vegetal>

Avec le soutien financier de

## Phénologie

### 2-3 feuilles étalées

Cette semaine, la majorité des parcelles du réseau se situe aux stades « 2 ou 3 feuilles étalées » (BBCH 12 – 13). Seules 2 parcelles situées en Sarthe sont encore au stade « débourrement » et « pointe verte » (BBCH07-09). Et 3 parcelles précoces dans le vignoble Nantais sont au stade « 5 feuilles étalées » (BBCH 15). La chaleur de ces derniers jours devrait encore accélérer la pousse de la vigne.



Bourgeon de Melon B. au stade « 3 feuilles étalées » (BBCH 13)– Photo : C. Bregeon CAPDL

Région	Cépage	Débourrement - Pointe verte (BBCH 07-09)	Sortie des feuilles – 1 feuille étalée (BBCH 10-11)	2-3 feuilles étalées (BBCH 12-13)	4-5 feuilles étalées (BBCH 14-15)
Aubance	Cabernet Franc				
	Cabernet Sauvignon				
	Gamay				
	Grolleau noir				
Coteaux d'Ancenis	Gamay				
	Pinot gris				
Coteaux de la Loire	Melon				
Layon	Cabernet Franc				
	Chardonnay				
	Chenin				
	Grolleau noir				
Loire	Chardonnay				
	Pineau d'Aunis				
Pays de Retz	Chardonnay				
	Folle blanche				
	Gamay				
	Grolleau gris				
	Melon				
Sarthe	Chenin				
	Gamay				
	Pineau d'Aunis				
Saumurois	Cabernet Franc				
	Chardonnay				
	Chenin				
Sèvre et Maine	Chardonnay				
	Folle blanche				
	Melon				
	Merlot				
	Cot				

## Météo prévisionnelle

### Le Pallet (44)

Auj. 09 avr.	Ven. 10 avr.	Sam. 11 avr.	Dim. 12 avr.	Lun. 13 avr.
0 mm	0 mm	0,4 mm	3 mm	2,7 mm
27 °C	20 °C	14 °C	13 °C	13 °C
11 °C	8 °C	6 °C	6 °C	7 °C
8 km/h	8 km/h	9 km/h	8 km/h	8 km/h
14 km/h	14 km/h	18 km/h	16 km/h	16 km/h

### Terreanjou (49)

Auj. 09 avr.	Ven. 10 avr.	Sam. 11 avr.	Dim. 12 avr.	Lun. 13 avr.
0 mm	0 mm	13,8 mm	0,3 mm	3,3 mm
27 °C	19 °C	13 °C	14 °C	13 °C
11 °C	5 °C	6 °C	5 °C	6 °C
7 km/h	7 km/h	7 km/h	8 km/h	6 km/h
13 km/h	13 km/h	14 km/h	15 km/h	10 km/h

### Chahaignes (72)

Auj. 09 avr.	Ven. 10 avr.	Sam. 11 avr.	Dim. 12 avr.	Lun. 13 avr.
0,1 mm	0 mm	20,5 mm	2,7 mm	0 mm
26 °C	18 °C	13 °C	13 °C	13 °C
9 °C	7 °C	7 °C	5 °C	5 °C
5 km/h	8 km/h	7 km/h	6 km/h	5 km/h
12 km/h	15 km/h	14 km/h	13 km/h	8 km/h

### Pétosse (85)

Auj. 09 avr.	Ven. 10 avr.	Sam. 11 avr.	Dim. 12 avr.	Lun. 13 avr.
0 mm	0 mm	12,7 mm	2,4 mm	8,4 mm
27 °C	21 °C	15 °C	14 °C	13 °C
12 °C	8 °C	7 °C	7 °C	6 °C
8 km/h	7 km/h	7 km/h	7 km/h	5 km/h
14 km/h	13 km/h	13 km/h	14 km/h	8 km/h

Source : données météo issues de stations spécialisées Weenat

Après plusieurs jours avec des températures élevées pour le mois d'avril, celles-ci devraient chuter à partir de demain pour atteindre des maximales autour de 13-15 °C. Le retour de la pluie est attendu à partir de samedi, avec des cumuls plus ou moins important selon les secteurs.

## Remarques

Dans ce bulletin vous trouverez les symboles suivants :



Des produits de biocontrôle sont autorisés pour lutter contre ce bio agresseur. Ils sont consultables à l'adresse <https://ecophytopic.fr/reglementation/protger/liste-des-produits-de-biocontrrole>.

Ce symbole indique qu'il existe des résistances vis-à-vis d'au moins une famille de produits phytosanitaires pour ce ravageur. Pour plus d'informations, vous pouvez consulter le site [www.r4p-inra.fr](http://www.r4p-inra.fr). Vous pouvez télécharger directement la note commune de résistance aux fongicides 2026 via [ce lien](#).



## Pyrales



### Observations

Cette semaine, 12 % des parcelles présentent des dégâts de pyrales, en moyenne 16 % des ceps sont atteints. Des larves ont été observées sur la majorité de ces parcelles touchées.

### Période et seuil de risque

Le risque démarre autour d'une feuille étalée et peut perdurer au moins jusqu'au stade 5-6 feuilles. Le seuil de nuisibilité est fixé à 1 pyrale par cep.



Pyrale sur feuille de Melon B. – Photo : M. Jehanno CAPDL

### Analyse de risque

Les parcelles se situent majoritairement dans les stades de sensibilité aux pyrales, mais aucune ne dépasse le seuil de nuisibilité. **L'observation des parcelles** reste importante dans la **gestion du risque**. Attention en particulier aux **parcelles à historique**.



## Erinose



### Observations

Les premiers symptômes d'érinose ont été observés sur un quart des parcelles du réseau, en faible proportion.

### Risque

L'érinose ne pose généralement pas de problème majeur dans le développement de la vigne.



Légers symptômes d'érinose sur Melon B. – Photo : M. Jehanno CAPDL



## Mange-bourgeons



### Observations

Cette semaine, 20 % des parcelles présentent des dégâts de mange-bourgeons, en moyenne 8 % des ceps sont atteints. Le seuil de risque de 15 % des ceps touchés est dépassé sur 4 parcelles.

### Période et risque

Les dégâts peuvent être observés jusqu'au stade une feuille étalée. La grande majorité des parcelles a dépassé le seuil de sensibilité, et les plus tardives ne devraient pas tarder avec les conditions météo favorables à la pousse active de la vigne.

Méthodes alternatives



Pour lutter contre ces chenilles, vos meilleurs alliés sont les carabes, les chauves-souris et les passereaux. Les haies et les zones enherbées favoriseront la présence de ces auxiliaires.



## Escargots

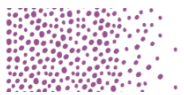


### Observations

Des escargots sont toujours présents sur 15 % des parcelles du réseau, avec en moyenne 6 escargots sur 100 ceps, quelques dégâts ont été observés.

### Période et risque

Le risque se situe principalement entre le stade pointe verte et première feuille étalée. Le risque est désormais très faible, les parcelles ont quasiment toutes dépassé le seuil de sensibilité.



## Mildiou



### Biologie du Mildiou, phase primaire

Pour qu'il y ait contamination à partir des œufs d'hiver il faut :

- de **l'eau libre** sur le sol (flaque) avec des températures supérieures à **11 ° C de moyenne journalière** pour que les œufs germent. Ils émettent une macroconidie qui contient des spores. Les spores sont libérées dans l'eau et possèdent une autonomie d'environ 30 min, de ce fait plus un sol se ressuie vite moins la parcelle sera sensible aux contaminations primaires précoces.
- des éclaboussures du sol vers les jeunes feuilles et plus d'une heure d'humectation. Elles permettront la pénétration des spores dans le limbe, c'est la **contamination**. La phase suivante est invisible c'est l'**incubation** (développement du mycélium dans la feuille), la colonisation et la destruction des cellules se terminent par **l'apparition de la « tache d'huile »** caractéristique sur la face supérieure du limbe. Suivra ensuite la fructification sur la face inférieure.
- que la vigne soit réceptive avec un développement des surfaces végétatives suffisant.

### Point situation

- Les œufs d'hiver n'ont pas atteint une maturité suffisante pour engendrer des contaminations épidémiques, mais ils atteindront dans les prochains jours une maturité suffisante pour générer des contaminations élités si les conditions sont favorables (modèle Épicure de l'Institut français de la vigne et du vin (IFV)).
- Selon les parcelles, la vigne a plus ou moins atteint un stade de réceptivité suffisant.
- Les sols sont secs, il n'y pas d'eau libre. Des précipitations sont annoncées ce week-end mais en quantité plutôt faible et les températures moyenne journalière vont descendre en dessous des 11°C.

**Il n'y a donc pas de risque de contamination de mildiou actuellement.**

### Méthodes alternatives



Les premières taches sur feuilles sont consécutives à des infestations primaires via un effet « splashing » de la pluie du sol vers la végétation entraînant les zoospores de mildiou. Les travaux d'épamprage sont donc essentiels pour éliminer la végétation basse, ce sont des échelles à mildiou ! L'enherbement des rangs permet de minimiser l'effet « éclaboussures » favorable à ces premières contaminations.

Sur la base des observations réalisées sur les seules parcelles du réseau d'épidémiosurveillance, l'évaluation du risque pour ce bioagresseur indique qu'aucune intervention n'est nécessaire à ce stade. Une observation directe de vos propres parcelles vous permettra de confirmer ou non cette évaluation du risque.



## Black rot



### Biologie du black rot

Ce champignon peut se développer dès que les températures atteignent 9 ° C, son évolution est rapide dès 15 ° C. Il nécessite de l'eau ou une très forte hygrométrie (supérieure à 90 %) pour pouvoir infecter les tissus végétaux par les spores. Le temps d'humectation nécessaire pour la germination des spores et leur dissémination est supérieur à celui du mildiou. La vigne est réceptive **à partir d'une feuille étalée**. Les feuilles sont sensibles jeunes et pendant un temps court. Les **attaques sur feuilles** sont généralement **peu graves** mais représentent un réservoir de spores qui pourraient contaminer les grappes après la floraison.

### Situation au vignoble et risque

La majorité des parcelles a atteint le stade de sensibilité. Les conditions météo seront plus propices au développement du Black rot avec les précipitations annoncées ce week-end. Mais le risque reste faible d'après le modèle Epicure.

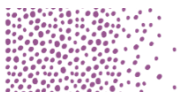
La connaissance de l'historique de la parcelle est très importante dans la gestion du risque Black Rot, en effet les parcelles sans historique (en particulier sans historique de contamination sur les grappes) ont très peu de risque d'être contaminées.

#### Méthodes alternatives



Les moyens de lutte prophylactique contre le black rot existent. En éliminant les grains et grappes desséchés (momies) présentes sur les souches au cours de la taille il est possible de réduire l'inoculum. De même le travail du sol après la taille enfouit les sarments atteints et contribue à réduire l'inoculum.

Sur la base des observations réalisées sur les seules parcelles du réseau d'épidémiosurveillance, l'évaluation du risque pour ce bioagresseur indique qu'aucune intervention n'est nécessaire à ce stade. Une observation directe de vos propres parcelles vous permettra de confirmer ou non cette évaluation du risque.



## Excoriose



Parcelles classiques :



Parcelles tardives à historique :



### Observations

Les premiers symptômes d'excoriose sur les nouvelles pousses ont été observés sur sur 2 parcelles du réseau, sur 8 % des ceps en moyenne. Ces symptômes s'observent sur les premiers entre-nœuds des rameaux de l'année.

### Période et seuil de risque

La sensibilité des jeunes pousses s'étend jusqu'au stade « 2-3 feuilles étalées » (BBCH 13). Une majorité de parcelles a ou aura dépassé ce stade dans les prochains jours.

### Analyse de risque

Les pluies prévues ce week-end pourraient engendrer des nouvelles contaminations si les températures ne chutent pas trop. Restez vigilant sur les parcelles tardives à historique.



## Oïdium



### Biologie de l'oïdium

Il existe deux formes d'oïdium différentes. **La forme drapeau** (issue d'une reproduction asexuée) **n'est pas présente dans notre vignoble**. La seconde forme est issue du cycle de reproduction sexuée du champignon et se conserve pendant l'hiver dans des cléistothèces au niveau des écorces. Ceux-ci libèrent des ascospores au printemps par temps pluvieux. Pour que l'oïdium puisse se développer sur la vigne il faut :

- Des **températures** supérieures à 5 ° C mais inférieures à 35°C (développement intense lorsque les températures sont comprises entre **20 ° C et 25 ° C** ) .
- Une **atmosphère humide** (temps couvert, hygrométrie élevée). L'oïdium n'a pas besoin d'eau libre pour se développer.
- Une **réceptivité de la vigne** (à partir de 6-7 feuilles dans notre vignoble ou 5-6 feuilles sur cépages sensibles).

### Point situation

**Les parcelles du réseau n'ont majoritairement pas atteint le stade de réceptivité. Il n'y a donc pas de risque de contamination actuellement.**

Sur la base des observations réalisées sur les seules parcelles du réseau d'épidémiosurveillance, l'évaluation du risque pour ce bioagresseur indique qu'aucune intervention n'est nécessaire à ce stade. Une observation directe de vos propres parcelles vous permettra de confirmer ou non cette évaluation du risque.



## A surveiller

### Berce du caucase

La Berce du Caucase est une plante herbacée invasive de la famille des ombellifères. Présente en France, sa sève présente des dangers pour la santé humaine en provoquant des brûlures graves. Elle est également responsable de phénomène d'intoxication de bétail et entre en concurrence avec les espèces autochtones, faisant peser un risque sur les écosystèmes locaux.

Pour plus de détails cliquer sur l'image ci-dessous pour accéder à la fiche technique complète :

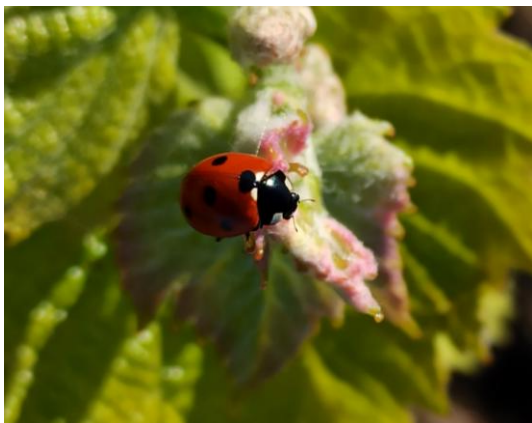


Source : fiche technique de Polleniz



## Biodiversité

Vu dans les parcelles cette semaine :



Coccinelle– Photo : M. Jehanno CAPDL



Tipules – Photo : C. Boucton CAPDL

## Notes nationales biodiversité

Vous pouvez consulter les fiches biodiversité en cliquant sur les images ci-dessous :



Les curseurs de risque utilisés ont pour objectif de synthétiser l'ensemble des informations : observations, période de risque, données météo, modèles, ... sauf lorsque cela est précisé

1 = risque faible; 2 = risque assez faible; 3 = risque moyen; 4 = risque assez fort; 5 = risque fort

### Réseau de surveillance biologique du territoire 2026 Pays-de-la-Loire

**Rédacteurs :** Chambre d'agriculture de région Pays de la Loire (CAPDL) – Célia Bregeon

**Directeur de publication :** Philippe Dutertre - président de la commission végétal de la chambre d'agriculture de région Pays-de-la-Loire

**Groupe technique restreint :** CAPDL - IFV - Viti-Tec Conseils - ATV 49 - Caves de la Loire - Syndicat Saumur Champigny

**Observateurs :** ATV 49 - Cecoval - CAMN - CAPDL - CAPL - Caves de la Loire - Caves Robert et Marcel - GDV 72 - LPA Montreuil-Bellay - LVVD - SCPA - Syndicat Saumur Champigny - Viti-Tec Conseils

Ce bulletin est produit à partir d'observations ponctuelles. S'il donne une tendance de la situation sanitaire régionale, celle-ci ne peut être transposée telle quelle à la parcelle. La CAPDL dégage donc toute responsabilité quant aux décisions prises par les agriculteurs pour la protection de leurs cultures et les invite à prendre ces décisions sur la base des observations qu'ils auront réalisées sur leurs parcelles.