

BSV VITICULTURE - N° 05

23 AVRIL 2026

Sommaire

[Phénologie](#)

[Météo prévisionnelle](#)

[Mildiou](#)

[Oïdium](#)

[Black rot](#)

[Excoriose](#)

[Tordeuses](#)

[Pyrales](#)

[Erinose](#)

[A surveiller : ambrosie à
feuille d'armoise](#)

[Biodiversité](#)

A retenir / curseur de risque

Mildiou

Sol sec, pas de risque de contamination en l'absence de pluie importante.



Oïdium

Stade de sensibilité pas encore atteint sur toutes les parcelles. Risque de contaminations relativement faible pour la semaine à venir

Parcelles classiques :



Parcelles à historique et/ou cépage sensible précoces :



Black rot

Conditions météo peu favorables aux contaminations.

Parcelles classiques :



Parcelles à historique :



Excoriose

Quelques symptômes sur les jeunes pousses. Stade de sensibilité dépassé, risque de nouvelle contamination nul.



Tordeuses

Vols en cours pas de risques actuellement.



Pyrales

Quelques symptômes observés, aucune parcelle ne dépasse le seuil d'intervention.



Erinose

Des symptômes observés sur un plus grand nombre de parcelles. Pas de risque.



ABONNEMENT BSV

Retrouvez le bulletin de santé du végétal sur le [site de la DRAAF](#), le [site de la chambre d'agriculture des Pays de la Loire](#) ou sur le [site de Polleniz](#)

... ou inscrivez-vous en ligne pour être informé directement par mail de chaque nouvelle parution : <https://ecophyto-pays-de-la-loire.chambres-agriculture.fr/surveillance-biologique-du-territoire/bulletin-de-sante-du-vegetal>

Avec le soutien financier de





Phénologie

5-6 feuilles étalées

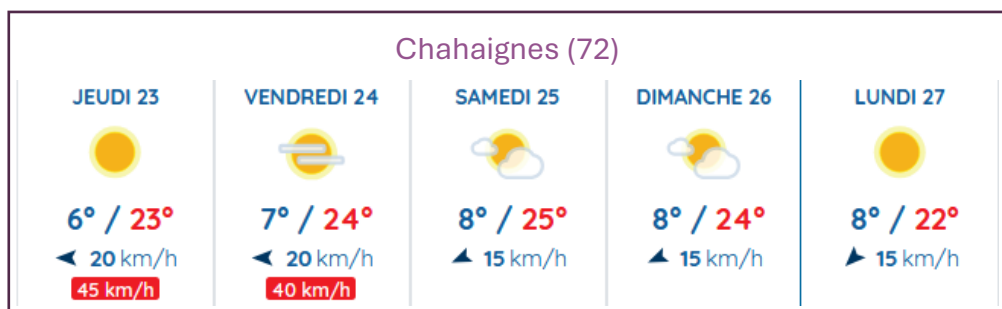
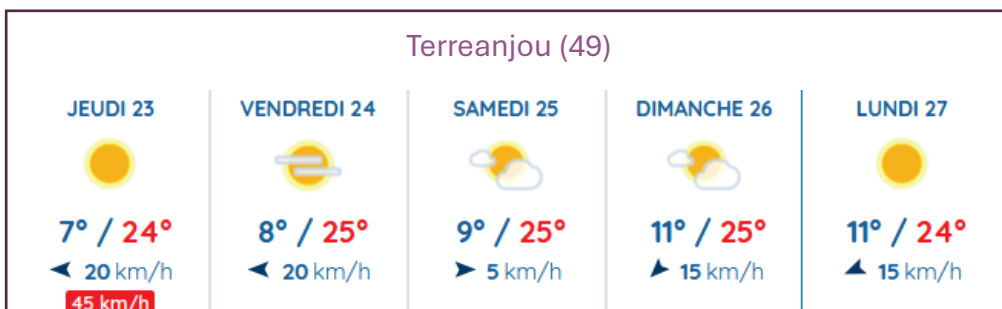
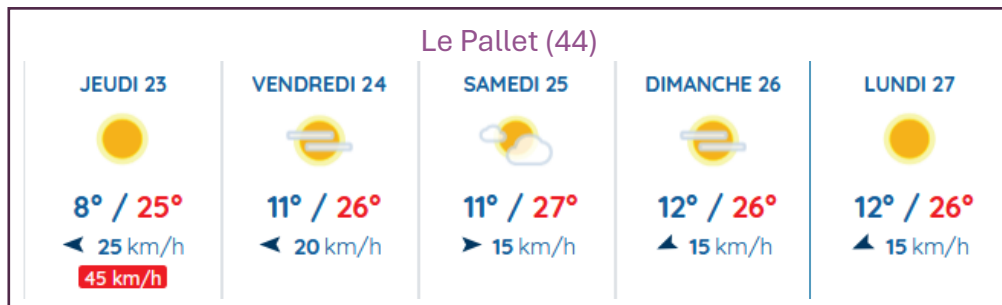
Cette semaine, la majorité des parcelles du réseau se situe aux stades « 5-6 feuilles étalées » (BBCH 14 – 15) ou « grappes visibles » (BBCH 53). Les vignes ont poursuivi leurs pousses, avec en moyenne 1 ou 2 feuilles en plus par rapport à la semaine dernière.



Stade « 7 feuilles étalées » (BBCH 157 sur Chardonnay. - Photo F. Banctel CAPDL

Région	Cépage	3-4 feuilles étalées (BBCH 13-14)	5-6 feuilles étalées (BBCH 15-16) / grappes visibles (BBCH 53)	7-8 feuilles étalées (BBCH 17-18) / boutons floraux agglomérés (BBCH 55)
Aubance	Cabernet Franc			
	Cabernet Sauvignon			
	Gamay			
	Grolleau noir			
Coteaux d'Ancenis	Gamay			
	Pinot gris			
Layon	Cabernet Franc			
	Chardonnay			
	Chenin			
	Grolleau noir			
Loire	Chardonnay			
	Pineau d'Aunis			
Pays de Retz	Chardonnay			
	Folle blanche			
	Gamay			
	Grolleau gris			
	Melon			
Sarthe	Chenin			
	Gamay			
	Pineau d'Aunis			
Saumurois	Cabernet Franc			
	Chardonnay			
	Chenin			
Sèvre et Maine	Chardonnay			
	Folle blanche			
	Melon			
	Merlot			
	Cot			

Météo prévisionnelle



Source : météoFrance

Les conditions météo actuelles devraient se poursuivre les prochains jours. Temps ensoleillé, absence de pluie, vent d'est. Et les températures devraient remonter un peu.

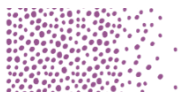
Remarques

Dans ce bulletin vous trouverez les symboles suivants :



Des produits de biocontrôle sont autorisés pour lutter contre ce bio agresseur. Ils sont consultables à l'adresse <https://ecophytopic.fr/reglementation/protger/liste-des-produits-de-biocontrrole>.

Ce symbole indique qu'il existe des résistances vis-à-vis d'au moins une famille de produits phytosanitaires pour ce ravageur. Pour plus d'informations, vous pouvez consulter le site www.r4p-inra.fr. Vous pouvez télécharger directement la note commune de résistance aux fongicides 2026 via [ce lien](#).



Mildiou



Point modélisation (modèles potentiel système – IFV) :

Un modèle est un outil d'aide à la décision, il utilise des données prévisionnelles météo (qui sont par nature incertaines), mais ne peut prendre en compte les diverses situations du réseau : agronomiques, phénologiques, historique des parcelles et interventions phytosanitaires réalisées ! Les prévisions météo du modèle pour la semaine à venir sont les suivantes :

- En **H1** (= hypothèse minimaliste des scénarios prévisionnels de Météo France) : pas de pluie prévue.
- En **H2** (= hypothèse médiane des scénarios prévisionnels Météo France) : le modèle prévoit des précipitations en début de semaine prochaine entre 5 et 10 mm selon les secteurs. Mais ces prévisions sont peu probables au regard des autres modèles météo.
- En **H3** (= hypothèse maximisée des scénarios prévisionnels de Météo France) : le modèle prévoit les mêmes pluies qu'en H2 en quantité plus importante.

Modélisation

D'après le modèle, les œufs d'hiver ont atteint une maturité suffisante pour engendrer des contaminations épidémiques lorsque les conditions seront favorables au mildiou. Mais actuellement, le risque de contamination est très faible en H2, même si des pluies devaient se produire en début de semaine prochaine, cela ne suffirait pas à entraîner des contaminations.

Point situation et risque

Les sols sont secs, il n'y pas d'eau libre. Il faudrait une quantité d'eau importante pour réhumecter les sols. **Le risque est très faible sur l'ensemble de la région. En l'absence de pluie importante, aucune contamination n'est prévue.**

Méthodes alternatives



Les premières taches sur feuilles sont consécutives à des infestations primaires via un effet « splashing » de la pluie du sol vers la végétation entraînant les zoospores de mildiou. Les travaux d'épamprage sont donc essentiels pour éliminer la végétation basse, ce sont des échelles à mildiou ! L'enherbement des rangs permet de minimiser l'effet « éclaboussures » favorable à ces premières contaminations.



Oïdium



Parcelles classiques :



Parcelles à historique et/ou cépage sensible précoces :



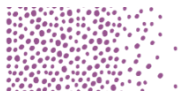
Situation au vignoble

Dans notre région, la vigne est réceptive à l'oïdium à partir du stade 5-6 feuilles étalées pour les cépages sensibles et 6-7 feuilles étalées pour les autres cépages. Certaines parcelles du réseau ont atteint ces stades, notamment pour les cépages sensibles, mais ce n'est pas le cas de toutes les parcelles.

Modélisation et Risque

Les conditions météo sont peu favorables à l'oïdium : températures encore fraîches, pas de pluie, humidité relative faible, temps plutôt ensoleillé. Les prévisions du modèle vont également dans ce sens : aucune contamination n'est simulée par pour la semaine à venir.

Le risque de contamination est donc très faible sur la majorité des parcelles et faible sur les parcelles à historique et/ou cépages sensibles précoces.



Black rot



Parcelles classiques :



Parcelles à historique :



Modélisation

En H2, le modèle ne simule aucune contamination pour la semaine à venir. En H3, avec des pluies importantes début de semaine prochaine, des contaminations pourraient avoir lieu, mais cette hypothèse est très peu probable.

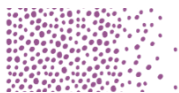
Situation au vignoble et risque

L'ensemble des parcelles a atteint le stade de sensibilité. En l'absence de pluie le risque reste faible. La connaissance de l'historique de la parcelle est très importante dans la gestion du risque Black Rot, en effet les parcelles sans historique (en particulier sans historique de contamination sur les grappes) ont très peu de risque d'être contaminées.

Méthodes alternatives



Les moyens de lutte prophylactique contre le black rot existent. En éliminant les grains et grappes desséchées (mummies) présentes sur les souches au cours de la taille il est possible de réduire l'inoculum. De même le travail du sol après la taille enfouit les sarments atteints et contribue à réduire l'inoculum.



Excoriose



Observations

Des symptômes d'excoriose ont été observés sur 8 % des parcelles du réseau cette semaine. En moyenne, 8 % des ceps sont touchés. Ces symptômes s'observent sur les premiers entre-nœuds des rameaux de l'année. De nouveaux symptômes ont été observés sur une seule parcelle, pour les autres il n'y a pas eu d'évolution de la maladie.

Période et seuil de risque

La sensibilité des jeunes pousses s'étend jusqu'au stade « 2-3 feuilles étalées » (BBCH 13). L'ensemble des parcelles observées à désormais dépassé ce stade. Il n'y a donc plus de risque de contamination.

Méthodes alternatives



Il est possible de réduire les risques liés à l'excoriose en mettant en place des mesures prophylactiques. Le repérage et l'élimination (brûlage) des sarments portant des lésions ainsi que la maîtrise de la vigueur des vignes jouent un rôle important dans la gestion de cette maladie.

Tordeuses **B**



Biologie et dégâts des tordeuses

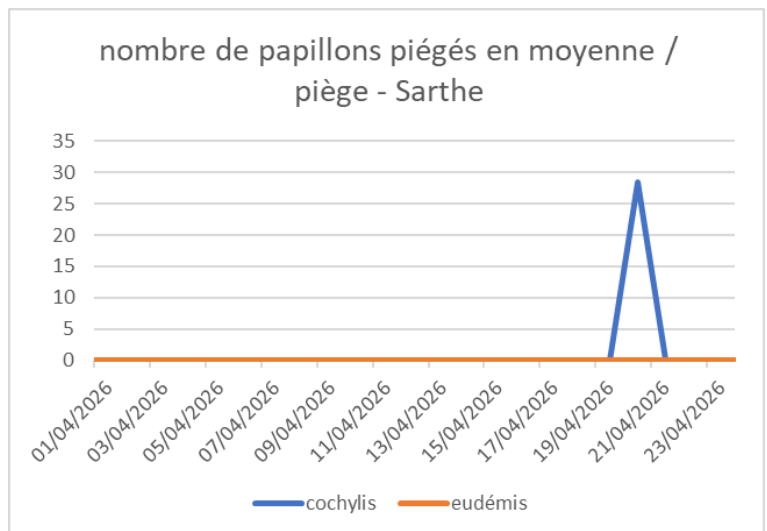
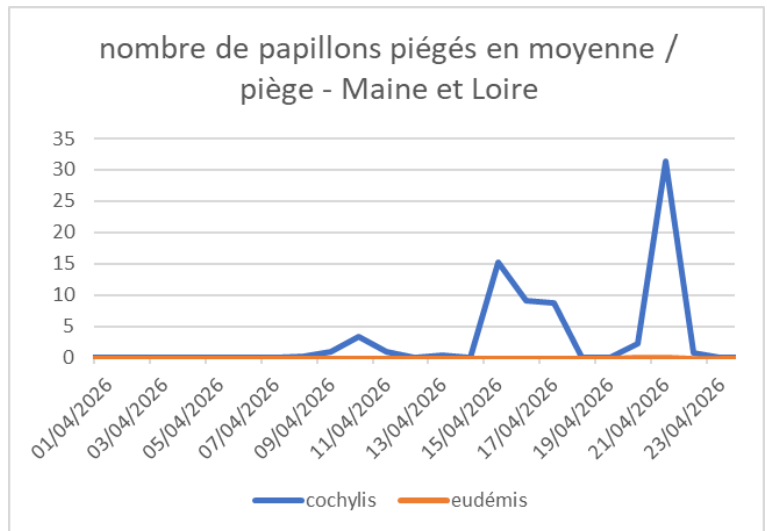
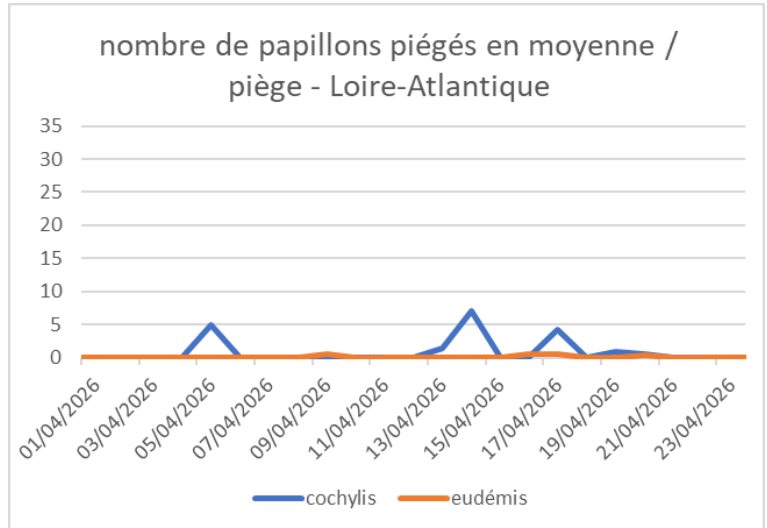
Les cochylys et eudémis sont des papillons dont les chenilles (vers ou tordeuses de la grappe) s'attaquent aux grappes. Les chenilles passent l'hiver sous la forme de chrysalides diapausantes et les papillons en sortent au printemps, c'est le vol de première génération. Au cours de ce vol les papillons s'accouplent et les femelles pondent leurs œufs sur les boutons floraux. Les chenilles issues de ces œufs vont ensuite se développer au cœur de l'inflorescence en fabriquant un cocon (glomérule) à l'aide de leurs soies. Cette phase génère le plus souvent peu de dégâts et de perte de récolte sur la vigne. Ces chenilles vont à leur tour subir une nymphose, elles attachent leurs chrysalides sur la face inférieure des feuilles ou bien dans l'écorce ou sur le sol. Les papillons de la deuxième génération issus de cette transformation pondront à leur tour sur les baies vertes. Les chenilles nées de ces pontes sont celles qui font le plus de dégâts. Elles pénètrent dans les baies et les abiment. Les blessures engendrées par la pénétration des chenilles dans les raisins sont également un point d'entrée idéal pour certaines maladies ce qui peut alourdir encore le bilan des dégâts produits par la deuxième génération de tordeuses. Pour les cochylys, les chenilles de la seconde génération sont celles qui passeront l'hiver sous forme de chrysalide diapausante, mais pour les eudémis, une troisième génération peut parfois être observée.

Situation au vignoble

Le vol s'est poursuivi depuis la semaine dernière, des cochylys ont été capturés dans 22 pièges dans le 44, le 49 et le 72 et des eudémis dans 9 pièges du 44 et du 49. Le maximum d'eudémis piégé est très faible : 2 papillons sur un piège. Tandis que pour les cochylys, la capture peut aller jusqu'à plus de 100 papillons sur un piège en 5 jours. Les vols donnent des indications sur la période à laquelle on peut trouver les œufs sur les parcelles, les pièges ne peuvent pas donner d'indication sur la pression future des vers de grappe.

Seuil indicatif de risque

Le seuil d'intervention est basé sur un nombre de glomérules/100 grappes. Il est acté autour de 50 % dans notre région. Ce seuil est à moduler en fonction de la charge en grappes (rendement potentiel faible ou fort), les phénomènes de compensation étant fréquents sur de nombreux cépages ligériens.





Pyrales



Observations

Cette semaine, 16 % des parcelles présentent des dégâts de pyrales sur en moyenne 7 % des ceps. Des larves ont été observées seulement sur 4 parcelles. Ces observations sont limitées aux vignes du 44 et limitrophes 49 (secteur Ancenis).

Période et seuil de risque

Le risque démarre autour d'une feuille étalée et peut perdurer au moins jusqu'au stade 5-6 feuilles. Le seuil de nuisibilité est fixé à 1 pyrale par cep.

Analyse de risque

Les parcelles auront bientôt dépassé le stade de sensibilité, de plus aucune ne dépasse le seuil de nuisibilité. **L'observation des parcelles** reste importante dans la **gestion du risque**. Attention en particulier aux **parcelles à historique**.



Pyrale sortant de son cocon- Photo : M. Jehanno CAPDL



Erinose



Observations

Les parcelles touchées par l'Erinose ont encore augmenté cette semaine, on observe des symptômes sur 71 % d'entre elles. Mais les attaques restent limitées.

Risque

L'érinose ne pose généralement pas de problème majeur dans le développement de la vigne.



A surveiller

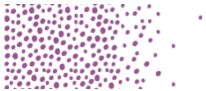
L'ambrosie à feuille d'armoise

L'ambrosie à feuilles d'armoise est une plante originaire d'Amérique du Nord. Présente dans les Pays-de-la-Loire, son pollen provoque des réactions allergiques importantes et son développement peut nuire aux cultures. Heureusement de nombreuses techniques préventives permettent de gérer les foyers rapidement. Pour en savoir plus sur cette plante, cliquez sur l'image ci-contre.

Source : fiche technique de Polleniz

Ambrosie à feuilles d'armoise

- Ambrosia artemisiifolia*
- Originaires d'Amérique du Nord
- Provoque des réactions allergiques



Biodiversité

Cette semaine des auxiliaires ont été observés sur le réseau : des larves de coccinelle sur 4 % des parcelles et des syrphes sur 1 %. Vu également dans les parcelles cette semaine :



Crachat de coucou– Photo : N. Brochard Viti.Tec conseils



Cercopse sanguin– Photo : M. Esmiler CAPDL



Cantharide– Photo : C. Moulis CAPDL

Notes nationales biodiversité

Vous pouvez consulter les fiches biodiversité en cliquant sur les images ci-dessous :



Les curseurs de risque utilisés ont pour objectif de synthétiser l'ensemble des informations : observations, période de risque, données météo, modèles, ... sauf lorsque cela est précisé

1 = risque faible; 2 = risque assez faible; 3 = risque moyen; 4 = risque assez fort; 5 = risque fort

Réseau de surveillance biologique du territoire 2026 Pays-de-la-Loire

Rédacteurs : Chambre d'agriculture de région Pays de la Loire (CAPDL) – Célia Bregon

Directeur de publication : Philippe Dutertre - président de la commission végétal de la chambre d'agriculture de région Pays-de-la-Loire

Groupe technique restreint : CAPDL - IFV - Viti-Tec Conseils - ATV 49 - Caves de la Loire - Syndicat Saumur Champigny

Observateurs : ATV 49 - Cecoval - CAMN - CAPDL - CAPL - Caves de la Loire - Caves Robert et Marcel - GDV 72 - LPA Montreuil-Bellay - LVVD - SCPA - Syndicat Saumur Champigny - Viti-Tec Conseils

Ce bulletin est produit à partir d'observations ponctuelles. S'il donne une tendance de la situation sanitaire régionale, celle-ci ne peut être transposée telle quelle à la parcelle. La CAPDL dégage donc toute responsabilité quant aux décisions prises par les agriculteurs pour la protection de leurs cultures et les invite à prendre ces décisions sur la base des observations qu'ils auront réalisées sur leurs parcelles.