

BSV VITICULTURE - N°07

7 mai 2026

Sommaire

[Phénologie](#)

[Météo prévisionnelle](#)

[Mildiou](#)

[Oïdium](#)

[Black rot](#)

[Cicadelles vertes](#)

[Cicadelles de la flavescence dorée](#)

[Tordeuses](#)

[A surveiller : datura stramoine](#)

[Biodiversité](#)

A retenir / curseur de risque

Mildiou

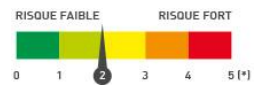
1^{ères} taches de mildiou sur feuilles dans le Muscadet.
Risque en augmentation.



Oïdium

Aucun symptôme observé.
Conditions météo moins favorables mais stades sensibles. Vigilance sur parcelles à historique et/ou cépages sensibles.

Parcelles classiques :



Parcelles à historique et/ou cépage sensible :



Black rot

1^{ères} taches de black rot sur feuille dans le Muscadet.
Vigilance sur les parcelles à historique.

Parcelles classiques :



Parcelles à historique :



Cicadelles vertes

Début de la 1^{ère} génération, les 1^{ères} larves ont été observées dans le Layon et le Saumurois.



Cicadelles de la flavescence dorée

Les 1^{ères} larves ont été observées dans le Layon et le Saumurois.



Tordeuses

Très peu de capture, fin de vol.
Aucune ponte observée.



ABONNEMENT BSV

Retrouvez le bulletin de santé du végétal sur le [site de la DRAAF](#), le [site de la chambre d'agriculture des Pays de la Loire](#) ou sur le [site de Polleniz](#)

... ou inscrivez-vous en ligne pour être informé directement par mail de chaque nouvelle parution : <https://ecophyto-pays-de-la-loire.chambres-agriculture.fr/surveillance-biologique-du-territoire/bulletin-de-sante-du-vegetal>

Avec le soutien financier de





Phénologie

9 feuilles étalées - boutons floraux agglomérés

Cette semaine la majorité des parcelles se situent au stade « 9 feuilles étalées » (BBCH 19). Un grand nombre de parcelles se situent également au stade « Boutons floraux agglomérés » (BBCH 55). La vigne poursuit son développement et se rapproche de la floraison, les 1^{ères} fleurs ont été observées sur une parcelle de Gamay du réseau dans le Saumurois.



1^{ères} fleurs sur un Gamay du Saumurois – Photo J.G. Breque Caves Robert et Marcel

Région	Cépage	5-6 feuilles étalées (BBCH 15-16) / grappes visibles (BBCH 53)	7-8 feuilles étalées (BBCH 17-18) / boutons floraux agglomérés (BBCH 55)	9 feuilles étalées (BBCH 19) / boutons floraux séparés (BBCH 57)
Aubance	Cabernet Franc			
	Cabernet Sauvignon			
	Gamay			
Coteaux d’Ancenis	Gamay			
	Pinot gris			
Coteaux de la Loire	Melon			
Layon	Cabernet Franc			
	Chardonnay			
	Chenin			
	Grolleau noir			
Loire	Chardonnay			
Pays de Retz	Chardonnay			
	Folle blanche			
	Gamay			
	Grolleau gris			
	Melon			
Sarthe	Chenin			
	Gamay			
	Pineau d’Aunis			
Saumurois	Cabernet Franc			
	Chardonnay			
	Chenin			
Sèvre et Maine	Chardonnay			
	Folle blanche			
	Melon			
	Merlot			
	Cot			

Météo prévisionnelle

Le Pallet (44)

Auj. 07 mai	Ven. 08 mai	Sam. 09 mai	Dim. 10 mai	Lun. 11 mai
2,1 mm	0 mm	1,5 mm	6,3 mm	4,8 mm
18 °C	22 °C	22 °C	18 °C	18 °C
8 °C	9 °C	13 °C	14 °C	10 °C
4 km/h	6 km/h	5 km/h	5 km/h	8 km/h
10 km/h	13 km/h	12 km/h	12 km/h	13 km/h

Terreanjou (49)

Auj. 07 mai	Ven. 08 mai	Sam. 09 mai	Dim. 10 mai	Lun. 11 mai
0 mm	0 mm	3 mm	10,5 mm	12 mm
19 °C	22 °C	22 °C	17 °C	17 °C
5 °C	8 °C	13 °C	14 °C	9 °C
6 km/h	6 km/h	5 km/h	5 km/h	7 km/h
11 km/h	12 km/h	11 km/h	12 km/h	11 km/h

Chahaignes (72)

Auj. 07 mai	Ven. 08 mai	Sam. 09 mai	Dim. 10 mai	Lun. 11 mai
0 mm	0 mm	2,3 mm	4,5 mm	2,1 mm
17 °C	20 °C	21 °C	17 °C	17 °C
4 °C	8 °C	12 °C	13 °C	8 °C
3 km/h	6 km/h	5 km/h	5 km/h	6 km/h
7 km/h	11 km/h	11 km/h	12 km/h	12 km/h

Pétosse (85)

Auj. 07 mai	Ven. 08 mai	Sam. 09 mai	Dim. 10 mai	Lun. 11 mai
0 mm	0 mm	2 mm	27 mm	19,5 mm
20 °C	22 °C	23 °C	18 °C	17 °C
8 °C	10 °C	14 °C	15 °C	8 °C
5 km/h	6 km/h	6 km/h	4 km/h	8 km/h
10 km/h	11 km/h	11 km/h	10 km/h	13 km/h

Source : données météos issues de stations spécialisées Weenat

Des précipitations sont prévues pour le week-end et le début de la semaine prochaine, les cumuls de pluies sont variables d'un secteur à l'autre. La météo étant orageuse, les quantités prévues sont incertaines. Les températures devraient rester stables, puis descendre en début de semaine prochaine.

D'après les données météos spatialisées Weenat, depuis le retour de la pluie mercredi dernier, les cumuls d'eau tombés jusqu'à hier sont les suivants :

- 15 mm à Pétosse (85)
- 51 mm à Chahaignes (72)
- 26 mm à Terreanjou (49)
- 26 mm au Pallet (44)

Sur le terrain, les cumuls sont variables d'un secteur à l'autre, selon les orages qui ont eu lieu.

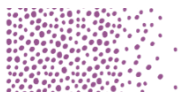
Remarques

Dans ce bulletin vous trouverez les symboles suivants :



Des produits de biocontrôle sont autorisés pour lutter contre ce bio agresseur. Ils sont consultables à l'adresse <https://ecophytopic.fr/reglementation/protoger/liste-des-produits-de-biocontrrole>.

Ce symbole indique qu'il existe des résistances vis-à-vis d'au moins une famille de produits phytosanitaires pour ce ravageur. Pour plus d'informations, vous pouvez consulter le site www.r4p-inra.fr. Vous pouvez télécharger directement la note commune de résistance aux fongicides 2026 via [ce lien](#).



Mildiou



Point modélisation (modèles potentiel système – IFV) :

Un modèle est un outil d'aide à la décision, il utilise des données prévisionnelles météo (qui sont par nature incertaines), mais ne peut prendre en compte les diverses situations du réseau : agronomiques, phénologiques, historique des parcelles et interventions phytosanitaires réalisées ! Les prévisions météo du modèle pour la semaine à venir sont les suivantes :

- En **H2** (= hypothèse médiane des scénarios prévisionnels Météo France) : le modèle prévoit des précipitations dimanche 10 mai, les quantités sont très variables (de 5 à 25 mm), un léger retour au sec puis à nouveau de la pluie à partir du 14 mai. Le modèle prévoit une chute des températures à partir de la semaine prochaine.
- En **H3** (= hypothèse maximisée des scénarios prévisionnels de Météo France) : le modèle prévoit les mêmes épisodes pluvieux en quantité plus importante, et toujours une chute des températures.

Modélisation

D'après le modèle, le risque mildiou est en augmentation. Des contaminations épidémiques sont simulées à partir des pluies du 10 mai pour le Muscadet et le Saumurois, et à partir des pluies du 16 mai pour le cœur de l'Anjou et la Sarthe.

Les contaminations simulées par le modèle sont assez tardives car le risque est resté très faible longtemps avec les sols secs, les œufs de mildiou n'étaient pas dans de bonnes conditions pour émettre les spores de mildiou.

Le modèle prévoit un démarrage de l'épidémie avec les prochaines pluies.

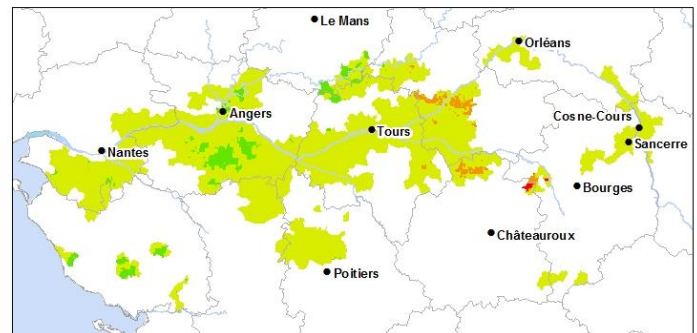
Observation

Des symptômes ont été observés dans le Muscadet uniquement. Des taches d'huile souvent sporulées ont été retrouvées sur 1 à 4 % des ceps, dans 11 parcelles du réseau (témoins et parcelles traitées). Aucun autre symptôme n'a été remonté sur les autres secteurs. Ces contaminations proviennent très probablement des pluies du 12 avril, mais elles n'ont pas été enregistrées par le modèle. La survenue de ces contaminations est surprenante, les conditions météo n'étaient pas favorables, les sols étaient secs et la pluie a été très faible le 12 avril. Mais ce qu'il faut retenir c'est que ces symptômes restent très limités pour le moment, il n'y a pas d'explosion de la maladie, la situation n'est pas alarmante.

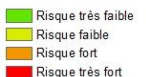
Point situation et risque

La pression est en augmentation d'après le modèle, la vigne approche de la floraison, stade de forte sensibilité, et des pluies sont annoncées pour les prochains jours. La situation devient favorable au mildiou et des contaminations pourront avoir lieu lors des prochaines pluies.

MILDIOU - Risque : simulée par le modèle au 06/05/2026



fait le 07/05/2026

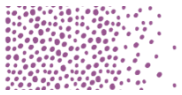


Tache de mildiou face supérieure (à gauche) et sporulation face inférieure (à droite) – Photo : M. Jehanno CAPDL

Méthodes alternatives



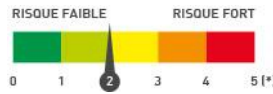
Les premières taches sur feuilles sont consécutives à des infestations primaires via un effet « splashing » de la pluie du sol vers la végétation entraînant les zoospores de mildiou. Les travaux d'épamprage sont donc essentiels pour éliminer la végétation basse, ce sont des échelles à mildiou ! L'enherbement des rangs permet de minimiser l'effet « éclaboussures » favorable à ces premières contaminations.



Oïdium



Parcelles classiques :



Parcelles à historique et/ou cépage sensible :



Situation au vignoble

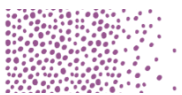
Aucun symptôme n'a été observé sur le réseau à ce jour. Les vignes ont atteint le stade de sensibilité à l'oïdium.

Modélisation

Le modèle a enregistré des contaminations de faibles intensités avec les pluies du week-end dernier, il prévoit peu d'évolution pour les jours à venir.

Risque

La chute des températures et les fortes pluies sont défavorables au développement de l'oïdium (lessivage des spores). La vigne se situe tout de même aux stades de forte sensibilité à ce champignon, restez vigilants sur les parcelles à historiques et/ou les cépages sensibles.



Black rot



Parcelles classiques :



Parcelles à historique :



Situation au vignoble

Des symptômes de black rot ont été observés sur 2 parcelles du réseau dans le Muscadet, 1 % des ceps sont touchés uniquement sur les feuilles.

Modélisation

Le modèle a enregistré des contaminations avec les pluies des 7 derniers jours, il en simule d'autres avec les prochaines précipitations. Elles sont de très fortes intensités. Mais le modèle a tendance à surestimer la pression, la vigilance doit surtout être de mise sur les parcelles à historiques.



Tache de black rot sur Gamay– Photo : S. Savary Cecoval

Risque

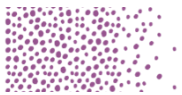
Les conditions météo sont favorables au développement du black rot, le risque est en augmentation.

Le Black rot a un impact sur le rendement et la qualité du vin lorsqu'il se développe sur les grappes. Les taches qui pourraient se développer sur les feuilles n'auront donc pas un impact important sur la récolte mais sont un réservoir de conidies, susceptibles de contaminer les grappes par la suite. La dynamique de contamination du Black rot est surtout liée à l'historique de la parcelle. **Vigilance sur les parcelles à historique.**

Méthodes alternatives



Les moyens de lutte prophylactique contre le black rot existent. En éliminant les grains et grappes desséchées (momies) présentes sur les souches au cours de la taille il est possible de réduire l'inoculum. De même le travail du sol après la taille enfouit les sarments atteints et contribue à réduire l'inoculum.



Cicadelles vertes ou des grillures



Biologie

La cicadelle verte est un insecte piqueur qui se nourrit de la sève des nervures des feuilles. Elle hiberne à l'état adulte sur des plantes-hôtes et migre sur la vigne au printemps. Les femelles y pondent leurs œufs, qui éclosent au bout de 5 à 10 jours selon les conditions climatiques. Les larves d'abord blanches puis vertes passent par 5 stades larvaires en 3 à 4 semaines avant de devenir adulte. Les larves de cicadelle se déplacent en crabe sur la face inférieure des feuilles en piquant les nervures pour se nourrir de sève. C'est cette piqûre qui génère les grillures caractéristiques de ce ravageur. Seuls les individus adultes peuvent voler. On peut voir se succéder jusqu'à 4 générations de cicadelles dans une saison viticole. La nuisibilité de ces cicadelles est généralement faible au cours de la première génération.

Seuil indicatif de risque

Le seuil communément utilisé dans le vignoble se situe autour de 100 larves de cicadelles pour 100 feuilles. Il est à relativiser en fonction de la sensibilité du cépage et du stade de la vigne. Le risque lié aux cicadelles vertes est principalement lié aux grillures qui, lorsqu'elles sont très intenses, peuvent réduire l'activité photosynthétique de la plante.



Cicadelle verte adulte juste avant son envol – Photo : C. Bregeon CAPDL

Observations

Des larves ont été observées sur 6 % des parcelles dans le Layon et le Saumurois, on trouve entre 1 et 4 larves pour 100 feuilles. Toutes ces larves sont au stade L1-L2. Des cicadelles adultes ont également été observées, la 1^{ère} génération débute.



Cicadelles de la flavescence dorée



Biologie

Contrairement aux cicadelles vertes, les cicadelles de la flavescence dorée ne font qu'une génération par an. Les œufs sont pondus à la fin de l'été sous l'écorce du vieux bois et éclosent après 6 à 8 mois selon les conditions climatiques. La durée de la période d'éclosion varie selon les régions et sont régulées par les températures. Après l'éclosion, 5 stades larvaires se succèdent en 5 à 8 semaines, avant l'apparition des adultes. Les larves restent habituellement sur la plante où elles éclosent, mais sautent parfois d'une plante à l'autre. Elles se nourrissent préférentiellement sur les pampres à la base du tronc ou sur les feuilles inférieures. Les adultes apparaissent généralement à partir de juillet, sont très mobiles et volent de vigne à vigne.

Les larves de la cicadelle de la flavescence dorée sont reconnaissables aux deux points noirs qu'on trouve au bout de leur abdomen.

La nuisibilité de ces cicadelles est indirecte car elles peuvent être vectrices du phytoplasme responsable de la Flavescence dorée qu'elles transportent après s'être nourries sur un cep malade et en piquant un cep sain par la suite. Les cicadelles ne transmettent pas la maladie à leur descendance. Les cicadelles vectrices de la flavescence dorée n'ont pas d'impact direct sur le rendement viticole, autrement que par la transmission de ce phytoplasme.

Observations

Les premières larves de cicadelles de la flavescence dorée ont été observées dans le Layon et le Saumurois sur 5 parcelles, de 1 à 116 larves pour 100 feuilles, ces larves se situent toutes au stade L1-L2.



Tordeuses



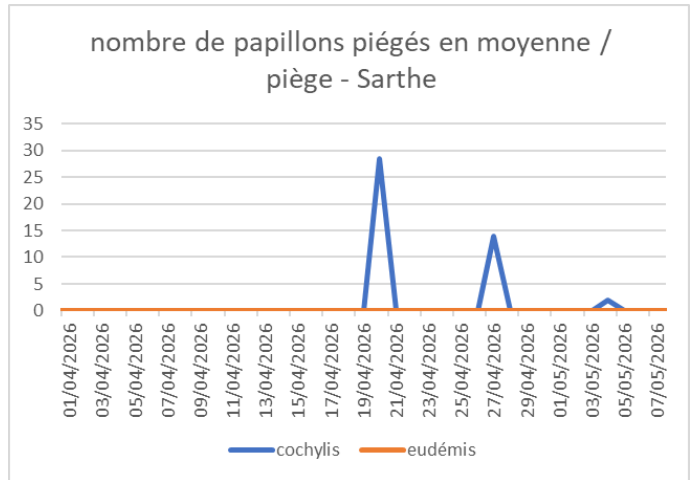
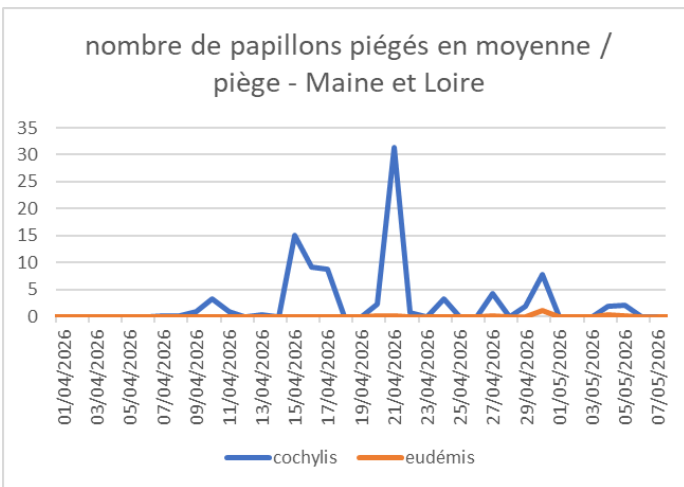
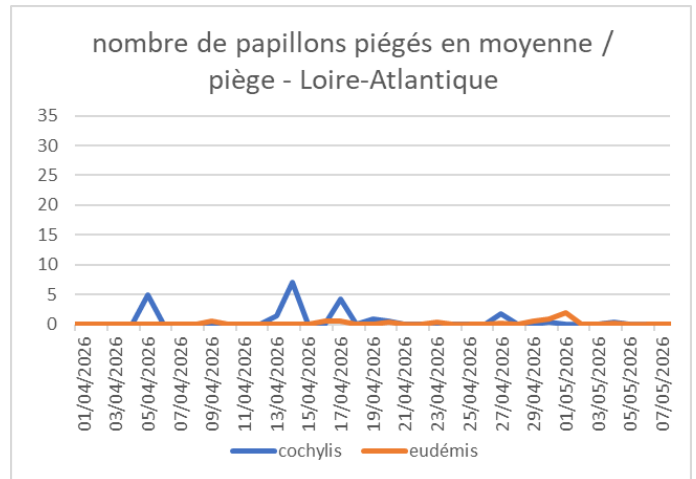
Situation au vignoble

Les captures de tordeuses dans les pièges se font de plus en plus rares, aussi bien pour les cochylis que les eudémis. Le vol semble toucher à sa fin. Aucune ponte n'a été observée pour le moment.

Les vols donnent des indications sur la période à laquelle on peut trouver les œufs sur les parcelles, les pièges ne peuvent pas donner d'indication sur la pression future des vers de grappe.

Seuil indicatif de risque

Le seuil d'intervention est basé sur un nombre de glomérules/100 grappes. Il est acté autour de 50 % dans notre région. Ce seuil est à moduler en fonction de la charge en grappes (rendement potentiel faible ou fort), les phénomènes de compensation étant fréquents sur de nombreux cépages ligériens.



A surveiller

Datura Stramoine

Le Datura Stramoine (*Datura stramonium*) est une plante annuelle de la famille des solanacées originaire d'Amérique Centrale (Mexique). La plante est très toxique et peut entraîner des effets néfastes pour le bétail comme pour l'homme.

Datura Stramoine

- Datura Stramonium*
- Originaire d'Amérique Centrale
- Toxique pour l'homme et l'animal

Source : fiche technique de Polleniz



Biodiversité

Cette semaine des auxiliaires ont été observés sur le réseau : des larves de coccinelle sur 5 % des parcelles, des chrysope sur 7 % et des syrphes sur 1 %. Vu également au vignoble cette semaine :



Œuf de Chrysope : F. Banctel CAPDL



Coccinelle– Photo : C. Bregeon CAPDL



Symptôme d'un cigariier– Photo : J.G Gabriel Caves Robert et Marcel
 Le cigariier est un ravageur qui pond ses œufs dans le pétiole de la feuille, elle se dessèche et s'enroule, ressemblant à un cigare.

Notes nationales biodiversité

Vous pouvez consulter les fiches biodiversité en cliquant sur les images ci-dessous :



Les curseurs de risque utilisés ont pour objectif de synthétiser l'ensemble des informations : observations, période de risque, données météo, modèles, ... sauf lorsque cela est précisé

1 = risque faible; 2 = risque assez faible; 3 = risque moyen; 4 = risque assez fort; 5 = risque fort

Réseau de surveillance biologique du territoire 2026 Pays-de-la-Loire

Rédacteurs : Chambre d'agriculture de région Pays de la Loire (CAPDL) – Célia Bregeon

Directeur de publication : Philippe Dutertre - président de la commission végétal de la chambre d'agriculture de région Pays-de-la-Loire

Groupe technique restreint : CAPDL - IFV - Viti-Tec Conseils - ATV 49 - Caves de la Loire - Syndicat Saumur Champigny

Observateurs : ATV 49 - Cecoval - CAMN - CAPDL - CAPL - Caves de la Loire - Caves Robert et Marcel - GDV 72 - LPA Montreuil-Bellay - LVVD - SCPA - Syndicat Saumur Champigny - Viti-Tec Conseils

Ce bulletin est produit à partir d'observations ponctuelles. S'il donne une tendance de la situation sanitaire régionale, celle-ci ne peut être transposée telle quelle à la parcelle. La CAPDL dégage donc toute responsabilité quant aux décisions prises par les agriculteurs pour la protection de leurs cultures et les invite à prendre ces décisions sur la base des observations qu'ils auront réalisées sur leurs parcelles.