

BSV GRANDES CULTURES - N°11

21 AVRIL 2026

Sommaire

[A retenir](#)

[Curseurs de risque](#)

[Météo](#)

[Céréales](#)

[Colza](#)

[Maïs](#)

[Protéagineux](#)

[Scarabée japonais :](#)



A retenir

Début de déficit hydrique. Réaction physiologique des céréales à paille.

Céréales

Stade : de dernière feuille pointante à gonflement pour les blés. De dernière feuilles pointante à début épiaison pour les orges.

Helminthosporiose et **rhynchosporiose** présentent sur orge mais faible pression.

Septoriose relativement discrète sur variété tolérante. Déclenchement d'un traitement sur atteinte du stade gonflement plus que seuil réel de contamination sur mes 2 derniers étages foliaires. Seuil dépassé sur variété sensible.

Signalement de **rouille jaune** sur parcelles non traitées. Rouille brune et naine discrète.

Des signalements de plus en plus fréquents de foyers de **JNO** (impact final difficile à estimer pour l'instant).

Colza

Défloraison en cours (formation des siliques).

Charançons des siliques & cécidomyies : présence notamment en Vendée.

Pucerons cendrés : présence surtout en Loire Atlantique

Présence de **Mycosphaerella** sur feuilles. Peu d'autres maladies.

Protéagineux d'hiver

Début floraison à formation des premières gousses. Apparition des premiers manchons de puceron noir de la fève. Botrytis reste présent. Surveiller la présence de rouille sur féverole.

Maïs

Semis en cours, stade 1 à 2 feuilles pour les semis de début avril.

ABONNEMENT BSV

Retrouvez le bulletin de santé du végétal sur le [site de la DRAAF](#), le [site de la chambre d'agriculture des Pays de la Loire](#) ou sur le [site de Polleniz](#)

... ou inscrivez-vous en ligne pour être informé directement par mail de chaque nouvelle parution : <https://ecophyto-pays-de-la-loire.chambres-agriculture.fr/surveillance-biologique-du-territoire/bulletin-de-sante-du-vegetal>

Avec le
soutien
financier de



Curseurs de risque

Céréales

Oïdium : surveillez les variétés sensibles

Rouille jaune : Très peu de signalements – Surveiller surtout les variétés sensibles.

Rouille brune : Très peu de signalements – surveiller les variétés sensibles en priorité

Helminthosporiose (orge) – surveiller les variétés sensibles en priorité

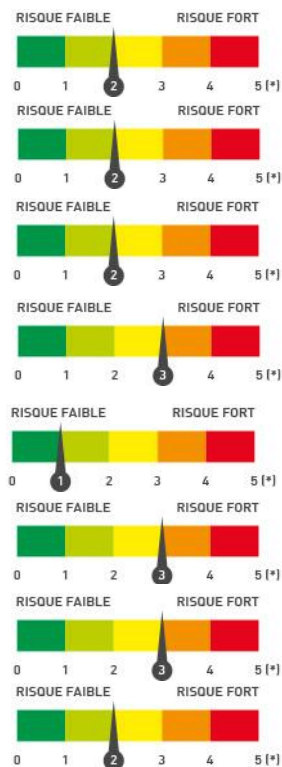
Rouille naine (orge) – surveiller les variétés sensibles en priorité

Rhynchosporiose (orge et triticales) – surveiller les variétés sensibles en priorité

Septoriose (blé) – surveiller les variétés sensibles.

Pour les semis précoces de variétés sensibles

Pour les autres situations



Colza

Pucerons cendrés –

Loire Atlantique →

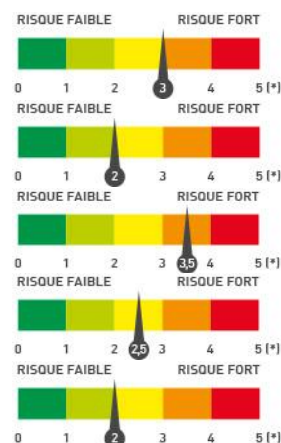
Reste de la région →

Charançon des siliques –

Vendée →

Reste de la région →

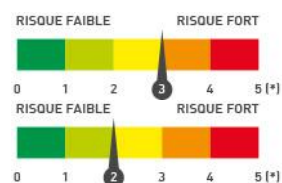
Sclérotinia – dernière parcelle tardive à G1 encore en période de risque.



Protéagineux d'hiver

Botrytis sur féverole – présence importante de symptômes, peu d'évolution par rapport à la semaine passée. Derniers étages foliaires sains.

Maladies sur pois : pression faible pour l'instant.



Prévisions météorologiques

MERCREDI 22	JEUDI 23	VENDREDI 24	SAMEDI 25	DIMANCHE 26	LUNDI 27
10° / 21°	10° / 26°	11° / 25°	10° / 25°	11° / 24°	10° / 23°
◀ 20 km/h 45 km/h	◀ 20 km/h 45 km/h	◀ 20 km/h	▲ 10 km/h	▲ 15 km/h	▲ 20 km/h

Prévisions météorologiques sur la ville d'Angers (source : météofrance. Cliquez sur le lien pour les données actualisées)

Temps stable avec des températures qui sont toujours supérieures aux normales de saison. Le temps est de plus en plus ensoleillé mais toujours en absence de pluie sur une semaine. Le vent accentue l'assèchement des sols.

Céréales

Réseau d'observation

41 parcelles sont renseignées cette semaine sur Vigicultures avec la répartition suivante :

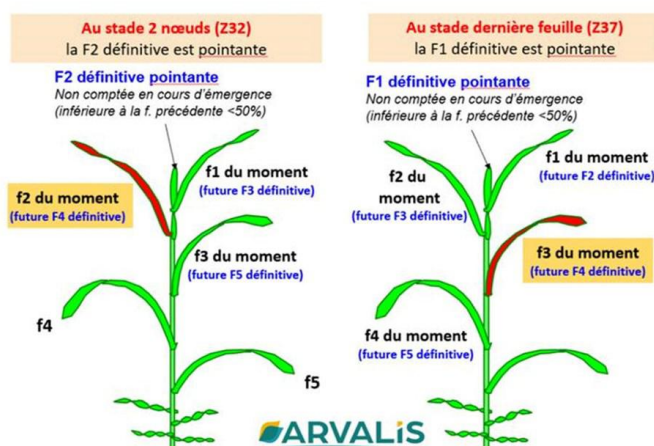
- 30 blés tendres, 7 orges, 3 triticales, 1 blé dur
- 8 Loire-Atlantique, 7 Maine-et-Loire, 6 Mayenne, 7 Sarthe et 13 Vendée.

Stade phénologique et état des cultures

Les stades sont compris entre **2 nœuds** et **début floraison**. Les températures moyennes légèrement au-dessus des normales maintiennent le stade des cultures en avance. Les orges sont à épiaison ou proche de ce stade. Les autres céréales (blé, triticale) entre dernière feuille pointante et gonflement avec l'épi dans la dernière gaine. Les parcelles les plus tardives sont à 2 nœuds avec encore 2 feuilles à sortir.

Des marquages liés à des **stress physiologiques** sont signalés dans les parcelles (amplitudes thermiques, stress hydriques, impact du désherbage...).

Le **déficit hydrique avec des phénomènes « enroulement des feuilles »** est observé en parcelles séchantes. Ce phénomène par temps venteux et chaud correspond à un **mécanisme naturel d'adaptation au stress thermique et hydrique**. Ce n'est généralement **pas grave en soi** (si cela ne perdure pas trop dans le temps), mais c'est un signal que la plante subit un stress et qu'elle cherche à se protéger.



Ravageurs divers

Des dégâts de **mineuses** (traces de présence, <1% de plantes touchées) sont signalés sur 2 parcelles en Vendée et 1 en Sarthe.

Des dégâts de **mouches** déjà signalé (traces de présence, <1% de plantes touchées) sur 1 parcelle en Maine et Loire.

Des dégâts de **tordeuses des céréales** (traces de présence, <1% de plantes touchées) sont signalés sur 1 parcelle en Vendée.

Présence de **pucerons du feuillage** sont signalés sur 3 parcelles en Vendée et 1 en Maine et Loire. Présence moins de 6 % des feuilles.

Présence de **criocères (lémas)** signalée sur 15 parcelles du réseau avec des traces présence (1 %) de dégâts pour 12 d'entre elles, 2 parcelles avec quelques dégâts (< 20 %) et 1 parcelle en Vendée avec des dégâts nombreux (> 20 %) et bien répartis. Ces insectes ne sont généralement pas nuisibles.



Œuf de criocère sur blé



Larve de criocère sur blé



Adulte de criocère sur blé

Auxiliaires divers

L'observation d'auxiliaires est en hausse au sein du réseau.

Les **larves et/ou adultes de coccinelles** sont signalés sur 2 parcelles en Vendée, 2 parcelles en Maine et Loire et 1 parcelle en Loire Atlantique avec présence sur 1 à 5 % des plantes.

Des **araignées** sont signalées dans 3 parcelles en Vendée, ainsi que sur 2 parcelles en Maine et Loire avec présence sur 5 à 20 % des plantes.

Des **momies de pucerons** sont signalées dans 1 parcelle en Mayenne avec présence sur 1 % des plantes.

Piétin verse

Se référer aux bulletins précédents pour le niveau de risque.

Au sein du réseau, des signalements de dégâts uniquement en Vendée sur 3 parcelles de blé avec 1 à 8 % des pieds touchés.

Autres maladies du pied



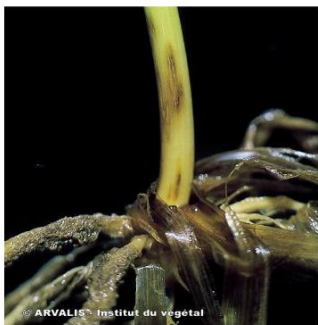
D'autres **maladies du pied** peuvent également être visibles sur les parcelles.

Des symptômes de **rhizoctone** sont signalés sur 2 parcelles du réseau en Mayenne et 2 en Vendée sur 1 à 30 % des pieds.

Des symptômes de **fusariose sur bas de tige** sont signalés sur 2 parcelles du réseau en Mayenne et Sarthe sur 3 à 10 % des pieds.



Reconnaître les différentes maladies du pied

		
Piétin verse	Rhizoctone	Fusariose sur tige
Plaque noire (stroma) sur la gaine inférieure qui résiste au passage du doigt, toujours située en dessous du premier nœud.	Tache bien délimitée avec une couleur claire au centre, de type « brûlure de cigarette ». Si présence de points noirs, ils ne résistent pas au passage du doigt. Symptômes pouvant aller jusqu'au 2ème -3ème nœud.	Tache brun violacé ayant la forme d'un trait de plume qui suit les nervures.

Oïdium



Observation et analyse du risque

Signalements en baisse sur 1 parcelle du réseau,

- 1 parcelle en Vendée de blé (variété KWS Sphère) touchée sur 10 % des F3
- 1 parcelle en Maine et Loire de blé (variété KWS Sphère) touchée sur 20 % des F3.

Le temps relativement sec est peu propice à l'activité de cette maladie. **Le niveau de risque reste faible.**

Le développement de l'oïdium est très lié aux conditions climatiques de l'année. Ainsi, son évolution sera rapide en cas de forte hygrométrie la nuit et de temps sec le jour. A l'inverse, des pluies répétées lessiveront les spores de champignons présentes sur le feuillage.

Période de risque

À partir du stade « épi 1 cm »

Seuil indicatif de risque

- Variétés sensibles : présence de plus de 20% de F3, F2 ou F1 déployées atteintes sur au moins 5 % de la surface foliaire
- Variétés tolérantes : présence de plus de 50% de F3, F2 ou F1 déployées atteintes sur au moins 5 % de la surface foliaire



Attaque d'oïdium sévère sur feuille de blé tendre (CAPDL)

Rappel: quelle que soit la variété, le risque est faible si l'oïdium reste cantonné aux tiges.

Rouille jaune (blé, triticale)



Observation et analyse du risque

Les signalements actuels (hors réseau) le sont majoritairement sur des parcelles encore non protégées, dans une stratégie de traitement unique une fois toutes les feuilles sorties. **Plusieurs signalements sur la variété Célébrity (sensible).**

- **Nouveau signalement sur 1 parcelle de blé (LG Absalon) en Mayenne** (LG Absalon) touchée sur 10 % des F3 et 10 % des F2.
- 1 parcelle en Maine et Loire de blé (variété KWS Sphère) touchée sur 60 % des F2 et 40 % des F1.

Les variétés sensibles sont à observer en priorité, risque modéré. Le risque est globalement **faible** pour les autres variétés.

La résistance à la rouille jaune est acquise à partir du stade 2 nœuds pour les variétés peu sensibles à résistantes.

Période de risque

À partir d'épi 1 cm pour les variétés sensibles (note ≤ 6) et à partir de 2 nœuds pour les variétés résistantes (note > 6).

Seuil indicatif de risque

- Variétés sensibles : 20 % des F2 du moment déployées (F4 définitive) présentant des symptômes.
- Variétés peu sensibles : 50 % des F2 du moment déployées (F4 définitive) présentant des symptômes.

Pour mieux connaître les **rares de rouille jaune présentes en France**, vous pouvez **envoyer vos échantillons** à l'INRAe pour analyse, consultez la fiche de renseignement pour l'envoi des échantillons de rouille jaune de blé et du triticale à l'INRAe [en cliquant ici](#). Consultez le **bilan des analyses des races de rouille jaune 2025** [en cliquant là](#).

Rouille naine (orge)



Observation et analyse du risque

Signalement sur 1 parcelle d'orge en Vendée (Sy zoomba).

Des remontées hors réseau, sur variétés sensibles. Le risque est globalement **faible**. **Les variétés sensibles sont à observer en priorité.**

Période de risque

À partir de 1 nœud.

Seuil indicatif de risque

- Sur les variétés sensibles : si plus de 10 % des feuilles sont atteintes.
- Sur les variétés tolérantes : si plus de 50 % des feuilles sont atteintes.

Rouille brune (blé)



Observation et analyse du risque

Signalement sur une parcelle de blé en Vendée (mélange THERMIDOR + SY SAUVIGNON) avec 10 % des F3 touchées ainsi que 10 % des F2.

Période de risque

À partir de 2 nœuds. La rouille brune est favorisée par des températures de 15 à 20°C, une humidité nocturne et la présence de rosée matinale avec un temps plus sec en journée.

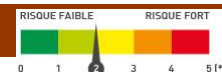
Seuil indicatif de risque

- En présence des premières pustules sur l'une des 3 feuilles supérieures.

Septoriose (blé et triticale)



Pour les semis précoces de variétés sensibles



Pour les autres situations

Observation et analyse du risque

À partir de 2 nœuds, on entre dans la période de risque.

Cette semaine, 33 parcelles (dont 30 de blé et 3 de triticale) présentent des symptômes de septoriose.

A noter qu'une partie des notations sont faites sur une zone d'observation pouvant avoir reçu une protection fongicide.

Hors réseau, la septoriose est principalement visible (dans les bandes non traitées) sur quelques F3 et surtout sur F4 définitives



Septoriose sur blé (CAPDL)

Pour les parcelles à plus de 2 nœuds (3 nœuds à DFP)

Feuille du moment	Nombre de parcelles renseignées	Nb de parcelles avec symptômes
F3 (F4 définitive)	30	20 (10 à 100 % des F3 touchées (moy = 30 % des F3 touchées)
F2 (F3 définitive)	30	2 (20 % des F2 touchées)
F1 (F2 définitive)	30	0

En l'absence de précipitations, la septoriose évolue très peu sur les étages foliaires supérieurs.

La septoriose est favorisée par des précipitations régulières qui font monter la maladie sur les étages foliaires supérieurs. Cette semaine, les températures favorisent le développement de la végétation et l'absence de précipitations maintient les étages foliaires supérieurs relativement sains. Les conditions actuelles sont peu favorables à la montée de la maladie sur les étages foliaires supérieurs. A surveiller en cas de retour des pluies. Le niveau de risque est **faible à moyen**.



Gestion de la résistance des fongicides sur céréales à paille.

Note commune 2026 : INRAE, ANSES, ARVALIS, FNAMS. Accessible [en cliquant sur le lien ici](#).

Modélisation du risque septoriose sur blé – SEPTOLIS (Arvalis)

Cette année, les modélisations se feront pour 1 station météo par département et pour 2 variétés de niveau de sensibilité différents, mais de même précocité (montaison ET épiaison) :

- Variété assez sensible : KWS Ultim
- Variété peu sensible : LG Abilène

Pour les dates de semis :

- Semis précoce : 15/10
- Semis intermédiaire : 28/10
- Semis tardif : 07/11

A noter que pour les variétés tolérantes en semis intermédiaire à tardif, **le déclenchement du modèle peut se faire sur l'atteinte du stade gonflement à début épiaison**, et pas sur une réelle augmentation du seuil de contamination.

Observation à confirmer au champ du fait des faibles précipitations actuelles.

Prévisions SEPTOLIS au 20 Avril 2026		Source Arvalis, données météo réelles jusqu'au 20/04/26 - Prévisions jusqu'au 27/04/26					
Département	Station météo	sensible septoriose - KWS ULTIM semé le :			résistante septoriose - LG ABILENE semé le :		
		15/10/2025	28/10/2025	07/11/2025	15/10/2025	28/10/2025	07/11/2025
44	NANTES	D	D	D	D	d	d
49	ANGERS	D	D	D	D	d	d
53	LAVAL	D	D	d	d	f	f
72	LE MANS	D	D	D	d	d	m
85	LA ROCHE SUR YON	D	D	D	D	d	d
D	seuil de contaminations déjà atteint						
d	seuil de contaminations atteint cette semaine						
m	seuil de contaminations atteint la semaine prochaine						
f	seuil de contaminations non atteint						

ATTENTION : le modèle prend en compte un pourcentage de **contamination sur F4 et F3 définitives** et non un pourcentage de **symptômes sur feuilles** ce qui peut expliquer les différences entre la modélisation et des observations au champ.

Pour les variétés sensibles (note ≤ 5, RGT Sacramento, KWS Ultim...) :

- Le seuil de contamination est dépassé pour **toutes les périodes de semis** sauf en Mayenne où il sera atteint cette semaine.

Pour les variétés tolérantes :

- Le seuil de contamination a été dépassé pour les **semis précoces** où le sera cette semaine en Mayenne et en Sarthe.
- Le seuil de contamination est atteint cette semaine pour les **semis intermédiaires** sauf en Mayenne.
- Le seuil de contamination est atteint cette semaine pour les **semis intermédiaires** sauf en Mayenne et en Sarthe où il pourrait être atteint semaine prochaine.



Des produits de biocontrôle existent. Consultez la liste dans la Note de service DGAL/SDSPV/2026-72 de février 2026 [en cliquant ici](#)

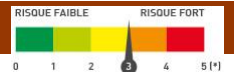
Période de risque

À partir du stade 2 nœuds

Seuil indicatif de risque

- Variétés sensibles : 20 % des F2 du moment déployées (F4 définitive) présentant des symptômes.
- Variétés peu sensibles : 50 % des F2 du moment déployées (F4 définitive) présentant des symptômes

Helminthosporiose (orge)



Observation et analyse du risque

5 parcelles d'orge du réseau signalent la présence de cette maladie :

- Sur F1 (1 parcelle) avec 20 % des feuilles touchées.
- Sur F2 (3 parcelles) avec 15 à 30 % des feuilles touchées.
- Sur F3 (5 parcelles) avec 10 à 50 % des feuilles touchées.

Les variétés concernées dans le réseau sont LG Zebra, LG Zorica et SY Zoomba.

Le niveau de risque est **moyen** cette semaine.



Helminthosporiose (CAPDL)

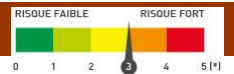
Période de risque

À partir du stade 1 nœud

Seuil indicatif de risque

- Sur les variétés sensibles : si plus de 10 % des feuilles sont atteintes
- Sur les variétés tolérantes : si plus de 25 % des feuilles sont atteintes

Rhynchosporiose (orge et triticales)



Observation et analyse du risque

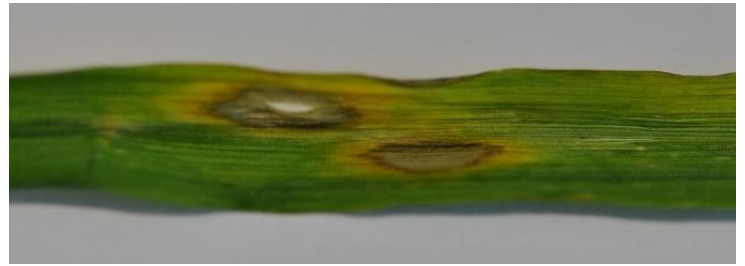
3 parcelles (1 orge et 2 triticales) du réseau signalent la présence de cette maladie :

- Sur F1 (aucune parcelle).
- Sur F2 (aucune parcelle).
- Sur F3 (5 parcelles) avec 20 à 50 % des feuilles touchées.

Les variétés concernées sont :

- Orge : LG Caiman (assez sensible)
- Triticale : Brehat (assez résistant), et RGT Oméac (moyennement sensible)

Le niveau de risque reste stable cette semaine. Il est **moyen** et plus important pour les variétés sensibles.



Rhynchosporiose (CAPDL)

Période de risque

À partir du stade 1 nœud

Seuil indicatif de risque

- Variété sensible : plus de 10% des feuilles atteintes et plus de 5 jours avec pluies (>1mm) depuis le stade 1 nœud
- Variété moyennement et peu sensible : plus de 10% des feuilles touchées et plus de 7 jours de pluie depuis 1 nœud (pluie > 1mm).

Jaunisse nanisante de l'orge

Hausse des signalements.

Des symptômes de **JNO** sont observés sur 8 parcelles, dont 6 de blés, 1 en orge et 1 en triticale :

- Avec trace présence (1%) sur 2 parcelles en Vendée, 3 en Mayenne et 1 Sarthe au sein du réseau.
- Avec quelques dégâts (< 20 %) sur 1 parcelle en Vendée et sur 1 parcelle en Sarthe.

Les symptômes sont de plus en plus visibles aussi hors réseau. Parmi les céréales, les orges sont particulièrement touchées.

Ne pas confondre JNO et Septoriose !



JNO : jaunissement voire rougissement de l'extrémité des feuilles (absence de points noirs sur les zones décolorées) (CAPDL) – [en savoir plus en cliquant ici](#)



Septoriose : tache brune avec un halo jaune (des ponctuations noires sont visibles sur la tache (=pycnides, permettant la reproduction du champignon) (CAPDL) – [en savoir plus en cliquant ici](#)

Charbon nu de l'orge

Confirmation de présence sur 3 parcelles d'orge du réseau, 2 en Sarthe (dont 1 signalement de la semaine dernière, voir photo ci-dessous) et 1 en Mayenne.

Pour rappel : les épis touchés sont entièrement stériles, ils ne produisent aucun grain. La perte de rendement dépend donc directement du pourcentage d'épis atteints.

Le charbon nu n'est pas toxique et il n'y a aucun impact sanitaire pour l'alimentation humaine ou animale. Par contre, l'impact est surtout sur la production de semence avec une maladie transmise uniquement par la semence (contamination interne de l'embryon).



Photo J-M ROYER (agri 72)

Fusariose

Observation et analyse du risque

Pas de signalement pour cette maladie.

Au moment de la floraison, la fusariose des épis est la dernière maladie avant la récolte pour laquelle une intervention peut être nécessaire.

Selon la sensibilité variétale et le risque agronomique de la parcelle, des contaminations peuvent avoir lieu si les conditions climatiques encadrant la période de floraison sont instables (pluies importantes et forte humidité de l'air).

Les blés durs sont à surveiller plus particulièrement car plus sensibles à la maladie.

Calculez la note de risque fusariose sur vos parcelles à l'aide de la grille ARVALIS ci-dessous :

Gestion des résidus*		Sensibilité variétale	Risque
Céréales à paille, colza, lin, pois, féverole, tournesol	Labour ou résidus enfouis	Peu sensibles	1
		Moyennement sensibles	2
	Techniques sans labour ou résidus en surface	Peu sensibles	2
		Moyennement sensibles	3
Betteraves, pomme de terre, soja, autres	Labour ou résidus enfouis	Peu sensibles	2
		Moyennement sensibles	3
	Techniques sans labour ou résidus en surface	Peu sensibles	2
		Moyennement sensibles	4
Maïs et sorgho fourrages	Labour ou résidus enfouis	Peu sensibles	2
		Moyennement sensibles	3
	Techniques sans labour ou résidus en surface	Sensibles	4
		Moyennement sensibles	5
Maïs et sorgho grains	Labour ou résidus enfouis	Peu sensibles	2
		Moyennement sensibles	3
	Techniques sans labour ou résidus en surface	Sensibles	4
		Moyennement sensibles	5
		Sensibles	6

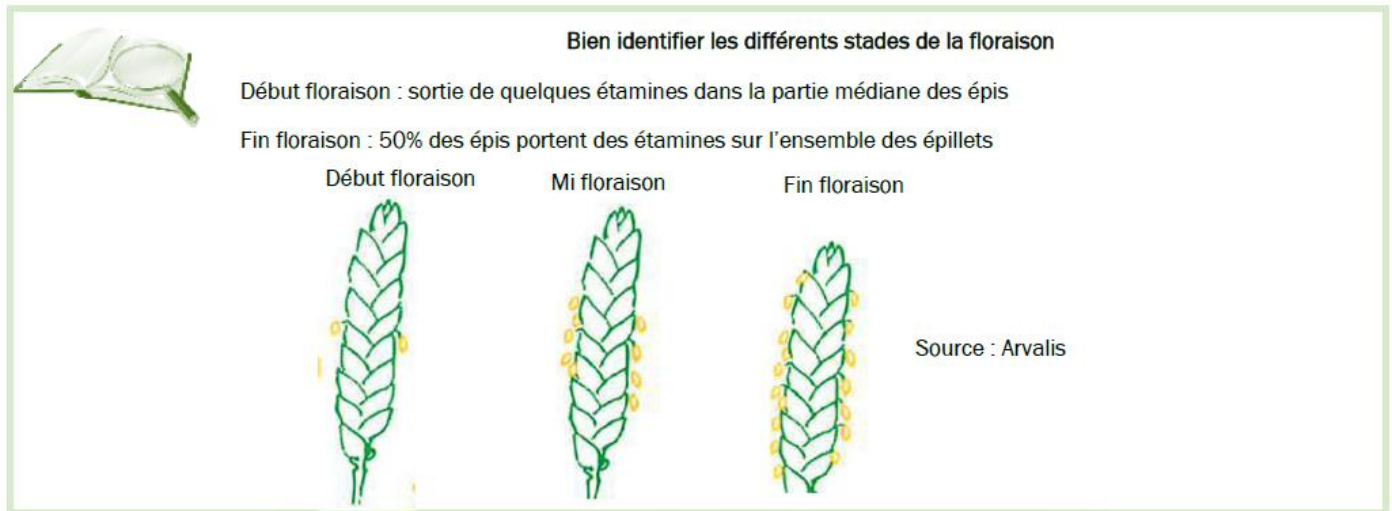
Note 1 et 2 : le risque fusariose est minimum et **aucun traitement spécifique** vis-à-vis des fusarioses n'est à envisager, quelles que soient les conditions climatiques.

Note 3 : **traiter spécifiquement** vis-à-vis des fusarioses **en cas de climat humide** (cumul de pluie > 40 mm pendant la période entourant la floraison).

Note 4 et 5 : **traiter spécifiquement** vis-à-vis des fusarioses **en cas de climat humide** (cumul de pluie > 10 mm pendant la période entourant la floraison).

Note 6 et 7 : selon vos conditions agro-climatiques (variété sensible et/ou travail du sol en non labour sous précédent maïs ou sorgho grain et/ou forte hygrométrie), le **traitement sera nécessaire** dès le début de la floraison.

En cas de traitement spécifique, celui-ci doit être positionné dès l'apparition des premières étamines.



Pucerons des céréales

Observation et analyse du risque

Présence de pucerons du feuillage sur 2 parcelles : 1 en Mayenne et 2 en Vendée sur 1 à 10 % des plantes observées.

L'activité des pucerons est favorisée par l'absence de précipitation et des températures chaudes. Les conditions annoncées sont favorables. Le risque est actuellement **faible**.

Des auxiliaires de cultures sont signalés dans des parcelles de céréales cette semaine (araignées et coccinelles).

Période de risque

De la sortie des épis au stade grain pâteux.

Seuil indicatif de risque

A partir d'1 épi sur 2 colonisé par des pucerons (50 % d'épis touchés) dans la parcelle.

Cécidomyies

Observation et analyse du risque

Pas de signalement – Hors période de risque

La présence de cécidomyies est très liée à la parcelle et aux conditions climatiques. Des conditions climatiques orageuses sont favorables à ce ravageur.

Conditions climatiques favorables à la phase d'accouplement et aux pontes :

- Temps lourd en soirée
- Températures supérieures à 15°C et vent faible (< 7 km/h)

Grille de risque cécidomyies - Arvalis :

Sensibilité variétale	Historique de la parcelle	Rotation sur la parcelle	Dominante du type de sol	RISQUE
Variété résistante (*)				0
Variété sensible	Historique sans cécidomyies	Rotation sans Blé/Blé	Sableux	1
			Limoneux	1
			Argileux (+ craie)	2
		Rotation avec Blé/Blé	Sableux	3
			Limoneux	3
			Argileux (+ craie)	4
	Historique avec cécidomyies	Rotation sans Blé/Blé	Sableux	5
			Limoneux	5
			Argileux (+ craie)	6
		Rotation avec Blé/Blé	Sableux	7
	Limoneux	7		
	Argileux (+ craie)	8		

ARVALIS - Institut du végétal, 2012

(*) Résistance aux cécidomyies orange. Attention, une autre cécidomyie existe : la jaune (*Contarinia tritici*), qui peut ponctuellement être présente et occasionner des dégâts, même sur les variétés résistantes aux cécidomyies orange.

NB1 : Un semis précoce (avant le 10 octobre) augmente le risque de cécidomyies.

NB2 : Le labour provoque un étalement des émergences dans le temps rendant plus difficile leur contrôle.

Période de risque

De début épiaison jusqu'à la fin floraison.

Seuil indicatif de risque

Les seuils sont atteints lorsqu'on capture 10 insectes par 24 h ou 20 par 48 h. L'observation d'insectes le soir en position de ponte sur les épis, en présence d'un temps chaud sans vent est déterminante.



Colza

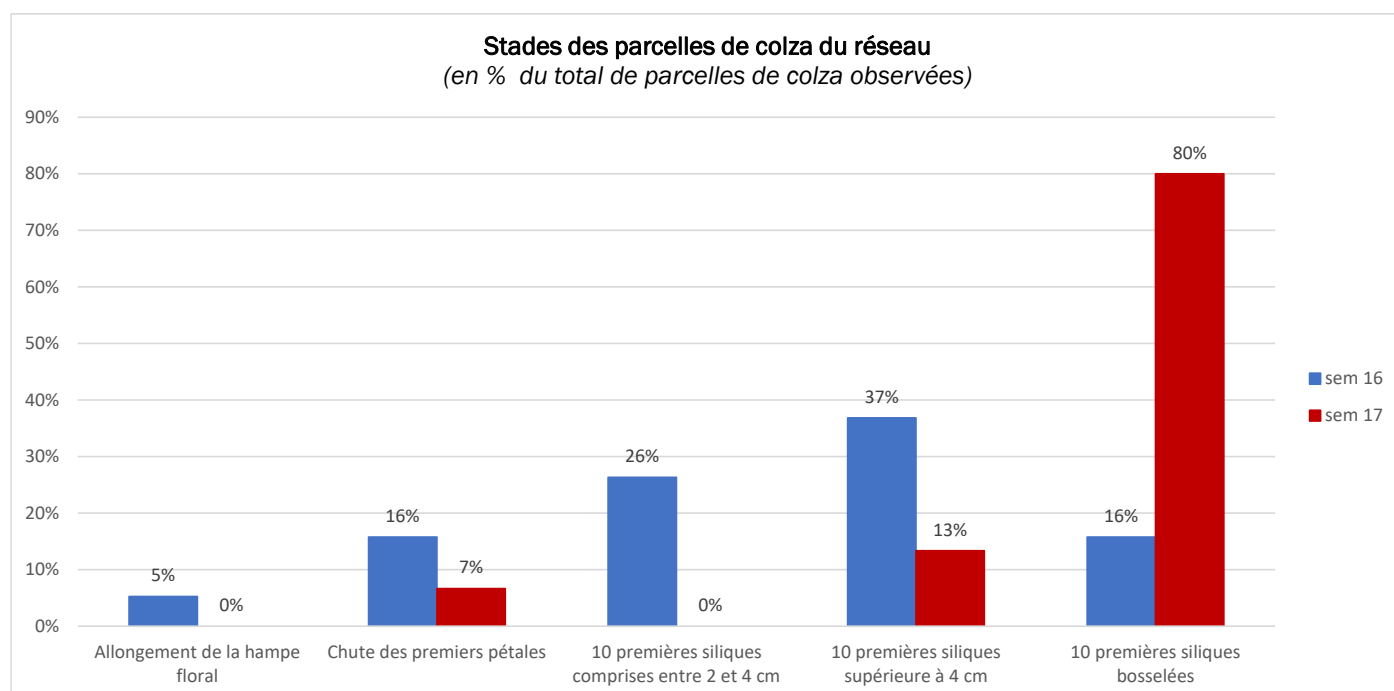
Réseau d'observation

15 parcelles sont renseignées cette semaine sur Vigicultures avec la répartition suivante :

- 3 Loire-Atlantique, 2 Maine-et-Loire, 2 Mayenne, 3 Sarthe et 5 Vendée.

Stade phénologique et état des cultures

La **défloraison est en cours sur la majorité des parcelles avec les 10 premières siliques bosselées** (stade G4). L'écart est important avec des parcelles qui ont connu une floraison compliquée. La compensation de siliques a pu se faire dans les parcelles les moins impactées. Les parcelles les moins en avance sont à la chute des premières pétales (stade G1)





Floraison des colzas !

La réglementation sur l'utilisation des produits phytopharmaceutiques a été modifiée pour renforcer la **protection des abeilles et des insectes pollinisateurs** : l'arrêté ministériel du 20 novembre 2021 prévoit une évaluation et une autorisation spécifiques pour l'utilisation de tous les produits phytopharmaceutiques en période de floraison. Il fixe en outre une **plage horaire pendant laquelle ces traitements peuvent être réalisés**. Ces prescriptions s'ajoutent à celles fixées dans les autorisations de mise sur le marché.

[En savoir plus...](#)



F- Floraison - Stade F1 (60)

Premières fleurs ouvertes.

Stade F2 (61) : allongement de la hampe florale.

Nombreuses fleurs ouvertes.



G- Formation des siliques

Stade G1 (65) : chute des premiers pétales. Les 10 premières siliques ont une longueur inférieure à 2 cm.

La floraison des inflorescences secondaires commence à ce stade (voir ci-contre).

Stade G2 (71) : les 10 premières siliques ont une longueur comprise entre 2 et 4 cm.

Stade G3 (72) : les 10 premières siliques ont une longueur supérieure à 4 cm.

Stade G4 (73) : les 10 premières siliques sont bosselées (voir ci-contre).

Stade G5 (81) : grains colorés

Source : Terres Inovia

Pucerons cendrés



En Loire Atlantique

reste de la région

Observations et analyse du risque

Nouvelles remontées de présence de pucerons cendrés en plus du signalement en Sarthe de la semaine dernière.

Sur 1 parcelle en Loire Atlantique, présence sur 5 % des plantes.

Sur 1 parcelle en Sarthe, présence en bordure avec 0,1 colonie /m²

Sur 2 parcelles en Vendée avec 0.5 à 1 colonie /m² en bordure.

Le niveau de risque progresse un peu mais reste plutôt **faible**.

A noter que les **auxiliaires** sont aussi actifs dans les parcelles.

Des **coccinelles adultes** sont observées en Sarthe.

Période de risque

Mi-floraison au stade G4.

Seuil indicatif de risque

A partir de 2 colonies /m². Surveillez en priorité les bords des parcelles.



Pucerons cendrés sur siliques (CAPDL)

Charançon des siliques



Observations et analyse du risque

Les débuts de vols peuvent avoir lieu à partir de 15°C. Ils sont fréquents à partir de 17°C.

Les larves de charançon sont peu nuisibles (destruction de 4 à 6 graines par siliques), mais les **piqûres des adultes** au niveau des siliques constituent une **porte d'entrée pour les cécidomyies** dont les larves occasionnent la destruction de la silique entière.

Confirmation de la fin de vol. Ce ravageur reste actif en parcelle ou en bordure avec une météo ensoleillée favorable.

Sa présence est confirmée dans 8 parcelles du réseau.

En cuvette jaune, on dénombre entre 2 à 6 individus. Voir graphique ci-joint pour le cumul hebdomadaire.

Comptages (nombre moyen par plante) :

- En bordure (4 parcelles) : 2-3 individu / plante
- En parcelle (3 parcelles) : 1 individu

Ces parcelles sont en période de risque et dépassent le seuil indicatif de risque (voir ci-dessous), sauf pour l'une d'entre-elle.

Les conditions météo ensoleillé sont favorables.

Hormis pour 2 parcelles en Vendée qui signale la concomitance entre **présence de charançons des siliques et cécidomyies**, ce n'est pas le cas des autres parcelles. Niveau de risque **moyen à fort** en Vendée et **modéré** pour le reste de la région.

Période de risque

A partir de G2, mais la surveillance doit débuter au stade E (boutons séparés) pour détecter la présence du ravageur en cas d'arrivée précoce.

Seuil indicatif de risque

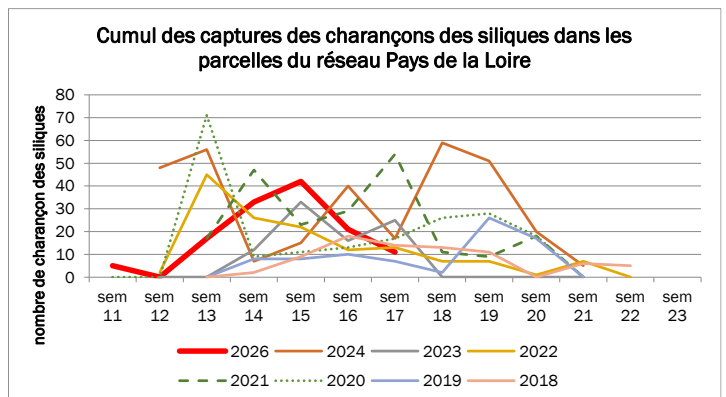
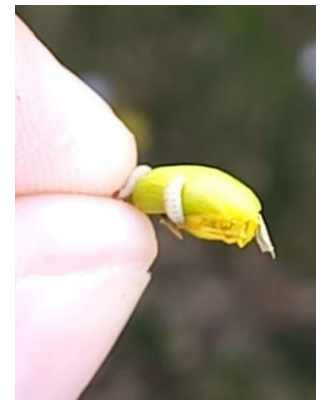
1 charançon pour 2 plantes en moyenne à l'intérieur du champ. L'observation des bordures est utile pour anticiper un début d'infestation.

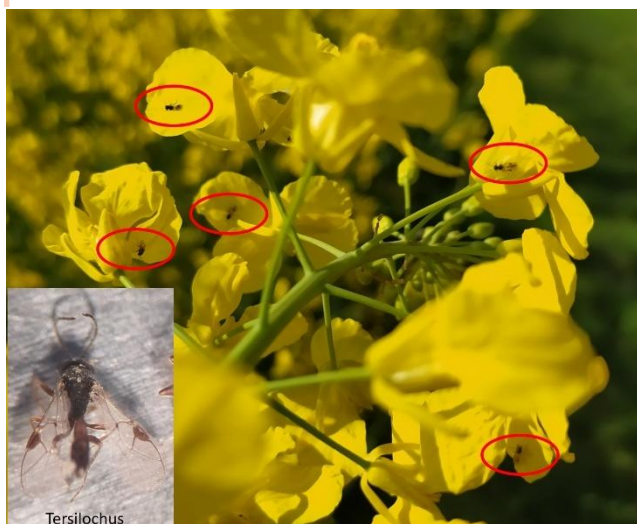
Larves de méligèthes

Suite à la forte présence de méligèthes (adultes) dans les parcelles ces dernières semaines, de nombreuses **larves de méligèthes** sont observées cette semaine dans les boutons floraux. La larve reste dans le bouton floral et se nourrit de pollen. La fleur peut avorter lorsque les larves sont nombreuses ([INRAE](#)). Des auxiliaires parasitoïdes peuvent réguler les populations de méligèthes (ex : *Tersilochus* sp.).



Larves de méligèthes sur colza (CAPDL)





Parasitoïde Tersilochus sur fleur de colza (CAPDL)

Ces micro-guêpes parasitoïdes pondent à l'intérieur des larves de leur insecte-hôte.

Sclérotinia



Pas de nouveau signalement de sclérotinia cette semaine.

Cette maladie reste discrète pour l'instant. Pas d'évolution du risque qui reste plutôt **faible**.

Observations et analyse du risque

Pour la gestion de cette maladie, **il est important de bien distinguer le stade G1** (chute des premiers pétales).

Des pluies pendant la floraison et durant la chute des pétales sont très favorables à la maladie.

Sclérotinia : bien reconnaître le stade du colza
 La date du stade optimal G1 peut varier d'une parcelle à l'autre de grande taille, notamment si plusieurs variétés sont cultivées compte tenu des différences de précocité à floraison.

<p>Stade F1 (61) Début floraison</p> <p>() échelle BBCH</p>	<p>50 % des plantes présentent une fleur ouverte. La parcelle est à dominance verte.</p> <p>6 à 10 jours selon les températures</p>	<p>Stade G1 (70) Chute des premiers pétales</p> <ul style="list-style-type: none"> • Les hampes secondaires commencent à fleurir. • Les 10 premières siliques sont formées sur les hampes principales avec une longueur inférieure à 2 cm. • Chute des premiers pétales. - La parcelle est jaune.
---	--	--

Les parcelles les tardives (chute des premiers pétales) sont encore en période de risque.

Voir les bulletins précédents pour la période et seuil indicatif de risque.

Période de risque

Mi-floraison au stade G1.

Seuil indicatif de risque

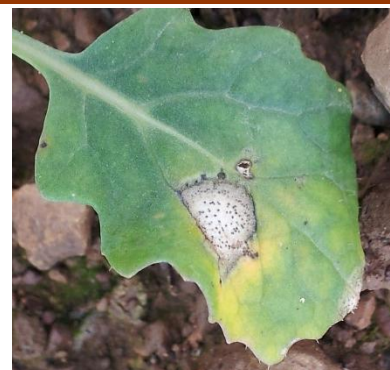
Il n'existe aucun seuil de risque. Le risque est fonction :

- de la présence de cultures sensibles dans la rotation et de leur nombre (colza, pois, tournesol, soja, luzerne...)
- de la présence de sclérotinia sur la parcelle les années passées
- des conditions climatiques avant, pendant et après floraison

Phoma

Les symptômes de **phoma (macules foliaires)** sont toujours identifiés dans la même parcelle du réseau en Sarthe (100 % des plantes touchées).

Aucun **symptôme de nécroses au niveau du collet** n'est signalé.



Phoma (CAPDL)



La note de résistance variétale pour le phoma concerne le phoma du collet. La présence de symptômes sur feuille reste peu nuisible et ne signifie pas que la maladie se développera sur collet. A surveiller en sortie d'hiver et en fin de cycle.

Méthodes alternatives



Le risque phoma est réduit par les pratiques culturales (exporter les pailles du précédent, limiter les apports d'engrais organiques en été, respecter la période de semis conseillée, limiter la densité de semis) et le choix variétal.

Maladies foliaires



Mycosphaerella

Des symptômes foliaires de cette maladie sont confirmés sur 4 parcelles du réseau en Mayenne, Maine et Loire et Vendée.

Détection uniquement sur feuille mais pas sur siliques. Cette maladie semble progresser un peu malgré tout.

En savoir plus sur cette maladie : [cliquez ici](#)

Mycosphaerella sur colza : taches brunes avec des fructifications noires et entourées d'un halo jaune bien visible. (Terres Inovia)



Pseudocercospora

Pas de nouveau signalement cette semaine.

Phénomène de coulure des fleurs » - avortement des fleurs de colza

Très impactant cette année !!

Voir les précédents BSV pour explications et photo.



Maïs

Réseau d'observation

Le temps ensoleillé permet l'avancée des chantiers de semis même si le temps sec et le vent assèchent les profils de sol.

2 parcelles sont actuellement remontées sur l'outil de saisie (Vigicultures) avec la répartition suivante :

- 2 Sarthe

Stade phénologique et état des cultures

Les 2 parcelles semées en Sarthe (02/04 et 09/04) sont entre 1 à 2 feuilles.

Limaces

Observations et analyse de risque

Les conditions sont actuellement peu favorables aux limaces mais il est important de suivre les populations en positionnant les pièges, si possible avant même le semis des cultures de printemps.

Une des 2 parcelles, signale la trace présence (1 %) de morsures de limace sur maïs.



2 espèces de limaces sont particulièrement nuisibles en grandes cultures :

- ❑ La limace grise (*Deroceras reticulatum*) : couleur rose violacé pour les jeunes, gris beige (plus ou moins foncé) pour les adultes. Sa taille adulte au repos est de 4 à 5 cm. Les dégâts sont majoritairement aériens.
- ❑ La limace noire (*Arion hortensis*) : couleur gris bleuâtre pour les jeunes, noire plus les adultes. Elle est plus petite que la limace grise : sa taille adulte au repos est de 2.5 à 4 cm. Les dégâts sont principalement souterrains.



Protéagineux

Réseau d'observation

2 parcelles de féverole d'hiver sont renseignées cette semaine sur Vigicultures avec la répartition suivante :

- 1 Maine-et-Loire, 1 Mayenne.

Stade phénologique et état des cultures

Les parcelles de féverole d'hiver du réseau d'observation sont au stade **début floraison à formation des jeunes gousses**.



Apprenez à différencier les principaux symptômes de maladies **sur féverole et sur pois** avec les 2 courtes vidéos ci-dessous (Agathe Penant, Terres Inovia) :



Maladies foliaires sur féverole

Botrytis



Nombreuses petites taches (2-3 mm) marron chocolat. Favorisées par les températures douces et une forte humidité. Surtout nuisible lors de la floraison en général, mais une nuisibilité précoce est possible en cas d'hiver favorable à la maladie. Le risque est augmenté en cas de semis précoces.

Le **botrytis reste la maladie majoritaire** sur cette culture dans le réseau et hors réseau.

Sur la parcelle de Maine et Loire, seulement 20 % des plantes touchés par le Botrytis dans la partie inférieure de la végétation et 1 % des plantes touchés par le Botrytis dans la partie supérieure de la végétation.

Sur la parcelle En Mayenne (non traitée), tous les pieds, dans la partie inférieure comme supérieure, sont touchés par le Botrytis.

Les dernières feuilles sorties ne présentent pas systématiquement de symptômes. La situation s'améliore avec des conditions météo moins favorables à la maladie, mais la pression reste **moyenne à forte avec le début de la floraison**.



Botrytis sur féverole (CAPDL)

Certaines variétés sont plus sensibles que d'autres à cette maladie. En absence de pluie, le risque de contamination reste limité sur la période de début floraison.

Ascochytose



Ascochytose sur féverole (Terres Inovia)

Taches de couleur cendrée d'un diamètre supérieur à 3 mm. Les taches plus âgées ont un pourtour noir, un centre clair avec la présence de nombreuses ponctuations noires (pycnides), type brûlures de cigarette.

Méthodes alternatives



Enfouissement des résidus de culture, densité de semis (si trop élevée, la maladie est favorisée)

Pas de signalement cette semaine

Maladies foliaires sur pois protéagineux

Ascochytose

Pas de nouveau signalement cette semaine.

Ponctuations de couleur brun foncé sur les feuilles. Évolution du bas vers le haut de la plante. Nécrose violacée à brune sur les tiges. La maladie est favorisée par des pluies fréquentes, des peuplements denses, des semis précoces et une floraison longue.

Méthodes alternatives



Les variétés hautes, entre-nœuds longs et résistantes à la verse sont moins sensibles.



Ascochytose sur pois

Mildiou

Pas de nouveau signalement cette semaine.

Pucerons de la féverole

Pas de nouveau signalement de **pucerons vert**.

Par contre, la parcelle de Maine et Loire, signale la présence des premiers manchons de **pucerons noir de la fève**.

La présence d'auxiliaires, **adultes de coccinelles** est signalé sur les 2 parcelles,

Sitones

Des **sitones** sont observés sur protéagineux cette semaine ainsi que des morsures sous forme d'encoches sur les bords des feuilles. **Les plantes sont suffisamment développées, ce ravageur ne présente pas de risque pour ces cultures.**



Dégâts de sitone (encoches sur le bord des feuilles)



Sitone adulte

Le risque concerne les protéagineux jusqu'à 6 feuilles.

Période de risque

De la levée au stade 6 feuilles. Au-delà de 6 feuilles, les adultes ont déjà pondu au pied des plantes.

Seuil indicatif de risque

Pois : 5 à 10 morsures en moyenne par plante

Féverole : au moins 1 morsure sur chaque feuille.

Insecte sous haute surveillance

Le scarabée japonais à la conquête de l'Europe !

Sans une surveillance efficace et des mesures de lutte appropriées, le scarabée japonais, **détecté en France pour la première fois dans la région Grand-Est en juillet 2025**, pourrait coloniser une grande partie de l'Europe continentale dans les prochaines années. Sylvain Poggi, chercheur à l'UMR IGEPP participe aux travaux de recherche sur ce phénomène.



Retrouver plus de détail sur cet insecte sur le site de l'INRAE :

<https://www.inrae.fr/actualites/scarabee-japonais-conquete-leurope-insecte-haute-surveillance>

ainsi que qu'avec la fiche de reconnaissance SORE :

https://fichesdiag.plateforme-esv.fr/fiches/Fiche_Diagnostique_POPIJA_Popillia_japonica.pdf

Notes nationales biodiversité

Consultez l'ensemble des fiches biodiversité en cliquant sur les images ci-dessous :



Les curseurs de risque utilisés ont pour objectif de synthétiser l'ensemble des informations : observations, période de risque, données météo, modèles, ... sauf lorsque cela est précisé

1 = risque faible; 2 = risque assez faible; 3 = risque moyen; 4 = risque assez fort; 5 = risque fort

Réseau de surveillance biologique du territoire 2026 Pays-de-la-Loire

Rédacteurs : Chambre d'agriculture de région Pays de la Loire – Alexia Barrier et Etienne Barbarit

Directeur de publication : Philippe Dutertre - président de la commission végétal de la chambre d'agriculture de région Pays-de-la-Loire

Groupe technique restreint : Arvalis, Chambre d'agriculture de région Pays de la Loire, Coop de France Ouest, Négoce Ouest, Terres Inovia

Observateurs : Agriculteurs, Agrial, Arvalis, CAVAC, Chambre d'agriculture de région Pays de la Loire, Coop Herbauges, GEVES, Hautbois SAS, Pelé agri-conseil, Soufflet

Ce bulletin est produit à partir d'observations ponctuelles. S'il donne une tendance de la situation sanitaire régionale, celle-ci ne peut être transposée telle quelle à la parcelle. La CAPDL dégage donc toute responsabilité quant aux décisions prises par les agriculteurs pour la protection de leurs cultures et les invite à prendre ces décisions sur la base des observations qu'ils auront réalisées sur leurs parcelles.