

BSV GRANDES CULTURES - N°16

27 MAI 2026

Sommaire

[A retenir](#)

[Curseurs de risque](#)

[Météo](#)

[Céréales](#)

[Colza](#)

[Maïs](#)

[Tournesol](#)

[Protéagineux](#)

[Renouée du Japon \(plante
invasive !\)](#)



A retenir

Céréales

Stade : fin floraison à grain pâteux.

Hausse des signalements de **rouille brune** (mais on est hors période de risque).

Hausse de la présence des **pucerons des épis** mais aucune parcelle du réseau ne dépasse le seuil.

Foyers de **JNO** contenus (l'impact semble limité, à confirmer).

Fusariose : quelques symptômes sur quelques épis.

Fin des observations sur orge

Colza

Fin des observations

Protéagineux d'hiver

Fin floraison à SLA. Rouille toujours présente sur féverole.

Maïs

Stade **3 à 12 feuilles**. Période de semis étalées. Les semis de 20 avril redémarrent après avoir souffert des conditions froides Dégâts de géomyzes, notamment en Loire Atlantique, Maine et Loire et Mayenne.

Nouveauté 2026 : Retrouvez la cartographie des captures de sésamies et pyrales.

Tournesol

5 à 8 feuilles. Premiers symptômes de crispation des feuilles en-dessous des seuils. Présence des auxiliaires déjà confirmée.

ABONNEMENT BSV

Retrouvez le bulletin de santé du végétal sur le [site de la DRAAF](#), le [site de la chambre d'agriculture des Pays de la Loire](#) ou sur le [site de Polleniz](#)

... ou inscrivez-vous en ligne pour être informé directement par mail de chaque nouvelle parution : <https://ecophyto-pays-de-la-loire.chambres-agriculture.fr/surveillance-biologique-du-territoire/bulletin-de-sante-du-vegetal>

Avec le
soutien
financier de





Curseurs de risque

Céréales et Colza

Fin des périodes de risque

Protéagineux d'hiver

Botrytis sur féverole – présence assez fréquente. Conditions favorables

Maladies sur pois : pression faible pour l'instant.



Maïs

Sésamie : généralisation du vol en Vendée, Loire Atlantique et Maine et Loire

Pyrale : des captures majoritairement au sud de la Loire

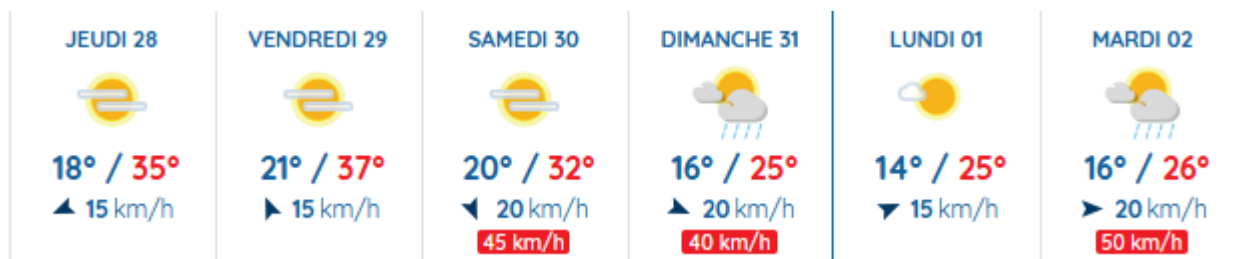


Tournesol

Pucerons



Prévisions météorologiques



Prévisions météorologiques sur la ville d'Angers (source : météofrance. Cliquez sur le lien pour les données actualisées)

Temps ensoleillé avec fortes chaleurs (et des records pour une fin mai) sur le début de la semaine avant une baisse et un retour toutefois toujours au-dessus des normales de saison. Temps perturbé possible sur le week-end avec potentiellement quelques pluies et du vent.

Céréales

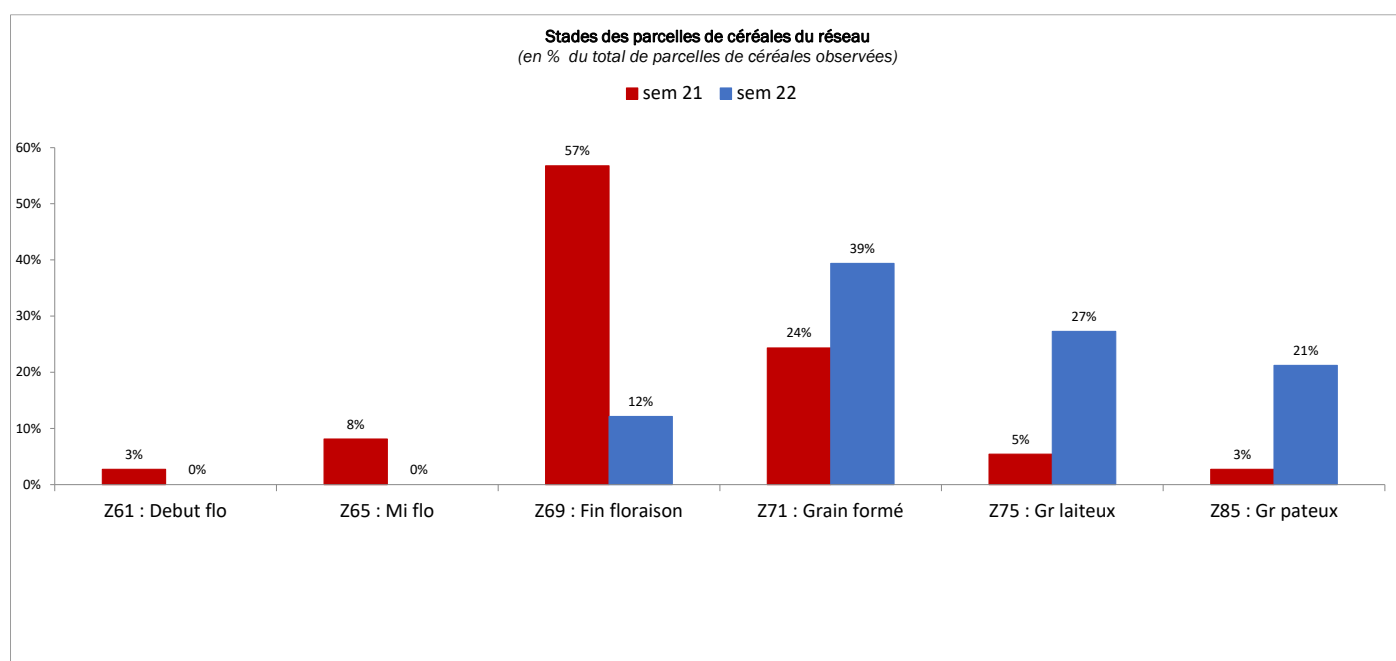
Réseau d'observation

33 parcelles sont renseignées cette semaine sur Vigicultures avec la répartition suivante :

- 22 blés tendres, 6 orges, 4 triticales, 1 blé dur
- 3 Loire-Atlantique, 10 Maine-et-Loire, 7 Mayenne, 4 Sarthe et 9 Vendée.

Stade phénologique et état des cultures

Les stades vont de **fin floraison à grain pâteux**. Majoritairement, le grain est formé et dans la phase de remplissage.



Ravageurs divers

Des dégâts de **mineuses** (traces de présence, <1% de plantes touchées) sont identifiés sur 1 parcelle de triticale en Maine et Loire, 1 parcelle de blé en Sarthe et 1 autre en Maine et Loire.

Signalement en baisse, avec présence de **criocères (lémas)** signalée cette semaine sur 15 parcelles du réseau. Ces insectes ne sont généralement pas nuisibles. 8 parcelles comptabilisent des dégâts sur moins de 20 % des plantes et aucune cette semaine sur plus de 20 % des plantes.



CAPDL

Oeuf de criocère sur blé



CAPDL

Larve de criocère sur blé



Soufflet Atlantique

Adulte de criocère sur blé

Piétin verse et autres maladies du pied



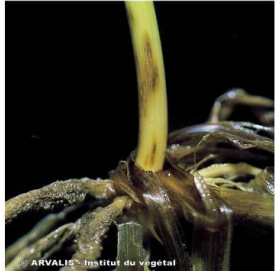
Du **piétin verse** est identifié sur :

- 1 parcelle de triticale en Vendée sur 2 % des pieds.
- 1 parcelle de blé en Vendée sur 1 % des pieds.
- 1 parcelle de blé en Maine et Loire sur 10 % des pieds.

Des symptômes de **rhizoctone** déjà signalés sur 1 parcelle de blé en Vendée et 1 en Mayenne avec respectivement 30 % et 10 % des pieds touchés.



Reconnaître les différentes maladies du pied

		
Piétin verse	Rhizoctone	Fusariose sur tige
Plaque noire (stroma) sur la gaine inférieure qui résiste au passage du doigt, toujours située en dessous du premier nœud.	Tache bien délimitée avec une couleur claire au centre, de type « brûlure de cigarette ». Si présence de points noirs, ils ne résistent pas au passage du doigt. Symptômes pouvant aller jusqu'au 2ème -3ème nœud.	Tache brun violacé ayant la forme d'un trait de plume qui suit les nervures.

Du **piétin échaudage** est signalé sur 2 % des plantes sur 1 parcelle de triticale en Vendée et sur 1 parcelle de blé en Maine et Loire.

Oïdium



Observation et analyse du risque

- Toujours confirmation de présence sur 2 parcelles de triticale en Maine et Loire et Vendée, sur 3 parcelles de blé en Maine et Loire et Loire Atlantique. Les surfaces foliaires touchées vont de 10 à 80 % sur F1 et de 10 à 100 % sur F2.

Le temps humide a favorisé cette maladie. Fin de la période de risque. **Le niveau de risque a été faible cette campagne.**

Période de risque

À partir du stade « épi 1 cm »

Seuil indicatif de risque

- Variétés sensibles : présence de plus de 20% de F3, F2 ou F1 déployées atteintes sur au moins 5 % de la surface foliaire
- Variétés tolérantes : présence de plus de 50% de F3, F2 ou F1 déployées atteintes sur au moins 5 % de la surface foliaire



Attaque d'oïdium sévère sur feuille de blé tendre (CAPDL)

Rappel: quelle que soit la variété, le risque est faible si l'oïdium reste cantonné aux tiges.

Rouille jaune (blé, triticale)



Observation et analyse du risque

La maladie est signalée cette semaine sur 1 parcelle de blé en Mayenne sur 10 % des F3 et sur 1 parcelle de blé en Maine et Loire sur 20 % des F1 et 10 % des F2.

Hors réseau, la rouille jaune a été signalée sur KWS Perceptium, Intensity, Balzac.

Les variétés sensibles ont été en risque moyen à fort. Le risque est globalement **modéré** pour la campagne. Fin de la période de risque.

Période de risque

À partir d'épi 1 cm pour les variétés sensibles (note ≤ 6) et à partir de 2 nœuds pour les variétés résistantes (note > 6).

Seuil indicatif de risque

- Variétés sensibles : 20 % des F2 du moment déployées (F4 définitive) présentant des symptômes.
- Variétés peu sensibles : 50 % des F2 du moment déployées (F4 définitive) présentant des symptômes.

Pour mieux connaître les **rares de rouille jaune présentes en France**, vous pouvez **envoyer vos échantillons** à l'INRAe pour analyse, consultez la fiche de renseignement pour l'envoi des échantillons de rouille jaune de blé et du triticale à l'INRAe [en cliquant ici](#). Consultez le **bilan des analyses des races de rouille jaune 2025** [en cliquant là](#).

Rouille naine (orge)



Observation et analyse du risque

Signalement sur 1 nouvelle parcelle du réseau en Sarthe (LG Zebra + LG Zorica) avec 10 % des F3 touchées.

Le risque est globalement **faible**. **Les variétés sensibles sont à observer en priorité.**

Période de risque

À partir de 1 nœud.

Seuil indicatif de risque

- Sur les variétés sensibles : si plus de 10 % des feuilles sont atteintes.
- Sur les variétés tolérantes : si plus de 50 % des feuilles sont atteintes.

Rouille brune (blé)



Observation et analyse du risque

Hausse des signalements de cette maladie sur 9 parcelles du réseau (7 blés et 2 triticales) avec :

- 10 à 50 % des F1 touchées (5 parcelles).
- 10 à 60 % des F2 touchées (7 parcelles).
- 10 à 50 % des F3 touchées (3 parcelles).

Niveau de risque **faible** à **moyen** pour cette maladie.

Période de risque

À partir de 2 nœuds. La rouille brune est favorisée par des températures de 15 à 20°C, une humidité nocturne et la présence de rosée matinale avec un temps plus sec en journée.

Seuil indicatif de risque

- En présence des premières pustules sur l'une des 3 feuilles supérieures.

Septoriose (blé et triticale)



Pour les semis précoces de variétés sensibles



Pour les autres situations

Observation et analyse du risque

Hausse des signalements de cette maladie sur 13 parcelles de blé du réseau avec :

- 33 % des F1 touchées (10 parcelles).
- 38 % des F2 touchées (11 parcelles).
- 57 % des F3 touchées (12 parcelles).



Gestion de la résistance des fongicides sur céréales à paille.

Note commune 2026 : INRAE, ANSES, ARVALIS, FNAMS. Accessible [en cliquant sur le lien ici](#).



Des produits de biocontrôle existent. Consultez la liste dans la Note de service DGAL/SDSPV/2026-72 de février 2026 [en cliquant ici](#)

Période de risque

À partir du stade 2 nœuds

Seuil indicatif de risque

- Variétés sensibles : 20 % des F2 du moment déployées (F4 définitive) présentant des symptômes.
- Variétés peu sensibles : 50 % des F2 du moment déployées (F4 définitive) présentant des symptômes

Helminthosporiose (orge)



Observation et analyse du risque

1 parcelles d'orge en Loire Atlantique et 1 en Sarthe signalent la présence de cette maladie qui se stabilise :

- Présence sur 40 à 60 % des étages foliaires.

Les variétés concernées dans le réseau sont LG Zebra, LG Zorica et SY Zoomba et Digital.

Fin de la période de risque. Le niveau de risque est **moyen** pour cette campagne.



Helminthosporiose (CAPDL)

Période de risque

À partir du stade 1 nœud

Seuil indicatif de risque

- Sur les variétés sensibles : si plus de 10 % des feuilles sont atteintes
- Sur les variétés tolérantes : si plus de 25 % des feuilles sont atteintes

Rhynchosporiose (orge et triticale)



Observation et analyse du risque

2 parcelles de triticale en Mayenne et en Vendée et 1 parcelle d'orge en Loire Atlantique signale cette maladie avec 10 % des F1, 60 % des F2 et 95 % des F3 touchées.

Les variétés concernées sont :

- Orge : LG Caiman, LG Zebra et LG Zorica (assez sensible), Digital (assez résistant), Sy Zoomba.
- Triticale : Brehat (assez résistant), et RGT Oméac (moyennement sensible)

Le niveau de risque reste stable cette semaine. Il est **moyen** et plus important pour les variétés sensibles.



Rhynchosporiose (CAPDL)

Période de risque

À partir du stade 1 nœud

Seuil indicatif de risque

- Variété sensible : plus de 10% des feuilles atteintes et plus de 5 jours avec pluies (>1mm) depuis le stade 1 nœud
- Variété moyennement et peu sensible : plus de 10% des feuilles touchées et plus de 7 jours de pluie depuis 1 nœud (pluie > 1mm).

Jaunisse nanisante de l'orge

Pas de nouveau signalement même si les symptômes déjà répertoriés restent visibles dans les parcelles du réseau et hors réseau.

Ne pas confondre JNO et Septoriose !



JNO : jaunissement voire rougissement de l'extrémité des feuilles (absence de points noirs sur les zones décolorées) (CAPDL) – [en savoir plus en cliquant ici](#)



Septoriose : tache brune avec un halo jaune (des ponctuations noires sont visibles sur la tache (=pycnides, permettant la reproduction du champignon) (CAPDL) – [en savoir plus en cliquant ici](#)

Ramulariose (orge)

Détection sur 1 parcelle d'orge avec :

- 1 parcelle en Sarthe (LG Zorica) avec 50 % des F2 et 20 % des F1 touchées.

Charbon nu de l'orge

Toujours la même parcelle en Sarthe avec 2 % des épis touchés.

Pour rappel : les épis touchés sont entièrement stériles, ils ne produisent aucun grain. La perte de rendement dépend donc directement du pourcentage d'épis atteints.

Le charbon nu **n'est pas toxique** et **il n'y a aucun impact sanitaire pour l'alimentation humaine ou animale**. Par contre, **l'impact est surtout sur la production de semence** avec une maladie transmise uniquement par la semence (contamination interne de l'embryon).



Charbon nu (JM Royer - 72)

Fusariose

Observation et analyse du risque

Signalement de fusariose sur épi sur 3 parcelles du réseau avec 1 à 2 % des épis touchés.

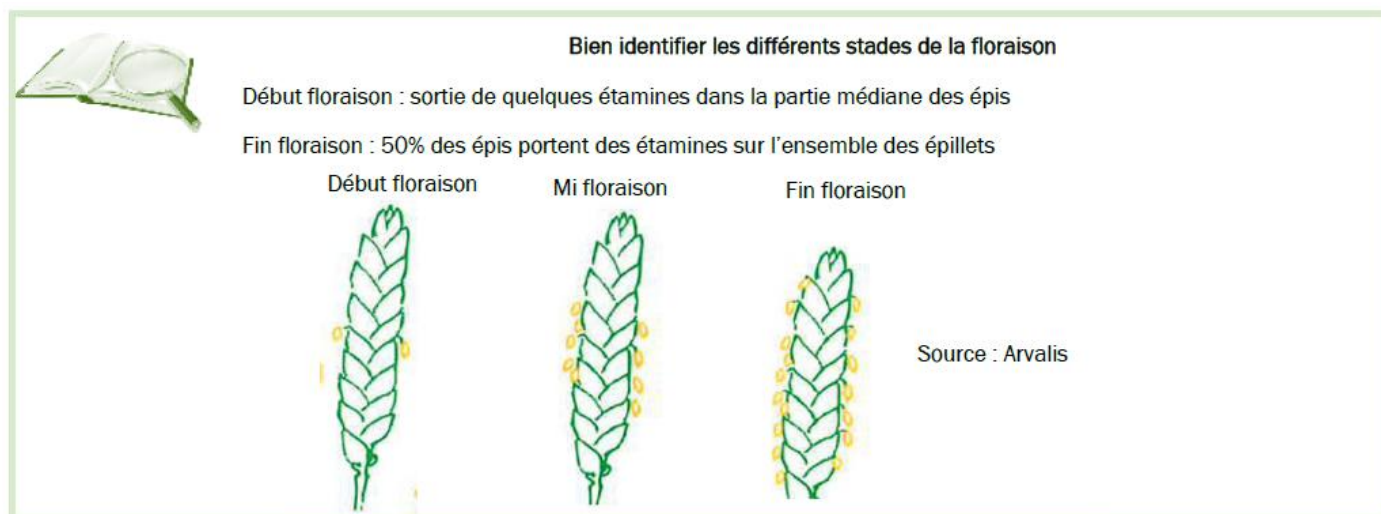
- 1 parcelle d'orge et 1 parcelle de blé dur en Vendée
- 1 parcelle de blé en Maine et Loire.

Au moment de la floraison, la fusariose des épis est la dernière maladie avant la récolte pour laquelle une intervention peut être nécessaire.

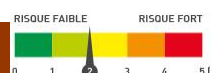
Selon la sensibilité variétale et le risque agronomique de la parcelle, des contaminations peuvent avoir lieu si les conditions climatiques encadrant la période de floraison sont instables (pluies importantes et forte humidité de l'air).

Les blés durs sont à surveiller plus particulièrement car plus sensibles à la maladie.

Fin de la période de risque



Pucerons des céréales



Observation et analyse du risque

Présence de **pucerons du feuillage** sur 4 parcelles (en Maine et Loire, Sarthe, Mayenne et Vendée) avec présence sur 10 à 50 % des feuilles touchées.

Hausse des signalements des **pucerons des épis** sur 10 parcelles essentiellement en Vendée, Maine et Loire et Mayenne avec 1 à 45 % des épis touchés. Aucune parcelle ne dépasse le seuil de risque de 50 % des épis avec présence.

Avec un temps plus sec et une hausse significative des températures, le vol des pucerons pourrait s'accroître. Le risque peut potentiellement progresser dans certaines parcelles.

Le curseur de risque progresse entre **faible** à **moyen**.

Des **auxiliaires** de cultures sont signalés dans des parcelles de céréales cette semaine (voir paragraphe suivant).

Période de risque

De la sortie des épis au stade grain pâteux.

Seuil indicatif de risque

A partir d'1 épi colonisé sur 2 par des pucerons (50 % d'épis touchés) dans la parcelle.

Auxiliaires de cultures

Hausse des observations en lien avec la présence plus forte en parcelle des pucerons.

Les **larves et/ou adultes de coccinelles** sont signalés sur 3 parcelles (Maine et Loire et Mayenne).

Des **araignées** sont signalées dans 2 parcelles (Maine et Loire et Vendée).

Des larves de **syrrhes** sont signalé dans 1 parcelle (Maine et Loire)

Des larves de **chrysope**s sont signalé sur 3 parcelles (Maine et Loire, Vendée et Mayenne).

Cécidomyies

Observation et analyse du risque

Capture dans la cuvette jaune de 5 cécidomyies – hors de la période de risque.

La présence de cécidomyies est très liée à la parcelle et aux conditions climatiques. Des conditions climatiques orageuses sont favorables à ce ravageur.

Conditions climatiques favorables à la phase d'accouplement et aux pontes :

- Temps lourd en soirée
- Températures supérieures à 15°C et vent faible (< 7 km/h)

Grille de risque cécidomyies - Arvalis :

Sensibilité variétale	Historique de la parcelle	Rotation sur la parcelle	Dominante du type de sol	RISQUE
Variété résistante (*)				0
Variété sensible	Historique sans cécidomyies	Rotation sans Blé/Blé	Sableux	1
			Limoneux	1
			Argileux (+ craie)	2
		Rotation avec Blé/Blé	Sableux	3
			Limoneux	3
			Argileux (+ craie)	4
	Historique avec cécidomyies	Rotation sans Blé/Blé	Sableux	5
			Limoneux	5
		Rotation avec Blé/Blé	Argileux (+ craie)	6
			Sableux	7
		Limoneux	7	
		Argileux (+ craie)	8	

ARVALIS - Institut du végétal, 2012

(*) Résistance aux cécidomyies orange. Attention, une autre cécidomyie existe : la jaune (*Contarinia tritici*), qui peut ponctuellement être présente et occasionner des dégâts, même sur les variétés résistantes aux cécidomyies orange.

NB1 : Un semis précoce (avant le 10 octobre) augmente le risque de cécidomyies.

NB2 : Le labour provoque un étalement des émergences dans le temps rendant plus difficile leur contrôle.

Période de risque

De début épiaison jusqu'à la fin de la floraison.

Seuil indicatif de risque

Les seuils sont atteints lorsqu'on capture 10 insectes par 24 h ou 20 par 48 h. L'observation d'insectes le soir en position de ponte sur les épis, en présence d'un temps chaud sans vent est déterminante.



Colza

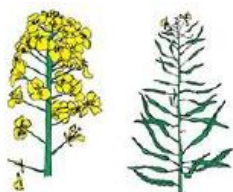
Réseau d'observation

10 parcelles sont renseignées cette semaine sur Vigicultures avec la répartition suivante :

- 2 Maine-et-Loire, 3 Mayenne, 1 Sarthe et 4 Vendée.

Stade phénologique et état des cultures

La **totalité des parcelles du réseau sont entre le stade G4 (siliques bosselées) et G5 (grains colorés).**



G- Formation des siliques

Stade G1 (65) : chute des premiers pétales. Les 10 premières siliques ont une longueur inférieure à 2 cm.

La floraison des inflorescences secondaires commence à ce stade (*voir ci-contre*).

Stade G2 (71) : les 10 premières siliques ont une longueur comprise entre 2 et 4 cm.

Stade G3 (72) : les 10 premières siliques ont une longueur supérieure à 4 cm.

Stade G4 (73) : les 10 premières siliques sont bosselées (*voir ci-contre*).

Stade G5 (81) : grains colorés

Source Terres Inovia

Pucerons cendrés



Observations et analyse du risque

Détection de pucerons cendrés stable dans les parcelles, avec 3 signalements sur 10 parcelles. Le seuil est nettement dépassé dans certaines parcelles.

Sortie de la période de risque, qui globalement est resté **moyen** sur cette campagne.

A noter que les auxiliaires sont aussi actifs dans les parcelles. Augmentation nette du taux de momies de pucerons. On observe également des **coccinelles adultes** au sein des colonies sont observées dans 3 parcelles en Mayenne, et dans la Sarthe.



Pucerons cendrés sur siliques (CAPDL)

Période de risque

Mi-floraison au stade G4.

Seuil indicatif de risque

A partir de 2 colonies /m². Surveillez en priorité les bords des parcelles.

Tous départements

Charançon des siliques et cécidomyies



Sur la région

Observations et analyse du risque

Les observations portent maintenant sur la présence de dégâts sur siliques.

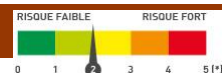
Des dégâts de cécidomyies toujours visibles sur siliques avec en moyenne :

Sortie de la période de risque pour toutes les parcelles. Le risque de l'année a été **moyen à fort**.

Période de risque

Hors période de risque. Aucune intervention spécifique n'est justifiée.

Sclérotinia



Pas de signalement de sclérotinia cette semaine.

Cette maladie reste discrète pour l'instant. Pas d'évolution du risque qui reste plutôt **faible**.

Voir les bulletins précédents pour la période et seuil indicatif de risque.

Phoma

Pas de nouveau signalement de symptômes de **phoma (macules foliaires)**.

Aucun **symptôme de nécroses au niveau du collet** n'est signalé.



Phoma (CAPDL)

Maladies foliaires

Bien diagnostiquer les maladies sur siliques : [cliquer ici](#) vers le site Terres Inovia

Mycosphaerella

La maladie se maintient sur siliques sur 2 parcelles du réseau en Mayenne et Vendée.

Le risque est **faible à moyen** et ne devrait pas exploser aux vues des conditions météo actuelles.

En savoir plus sur cette maladie : [cliquez ici](#)



Mycosphaerella sur feuille : taches brunes avec des fructifications noires et entourées d'un halo jaune bien visible. (Terres Inovia)



Maïs

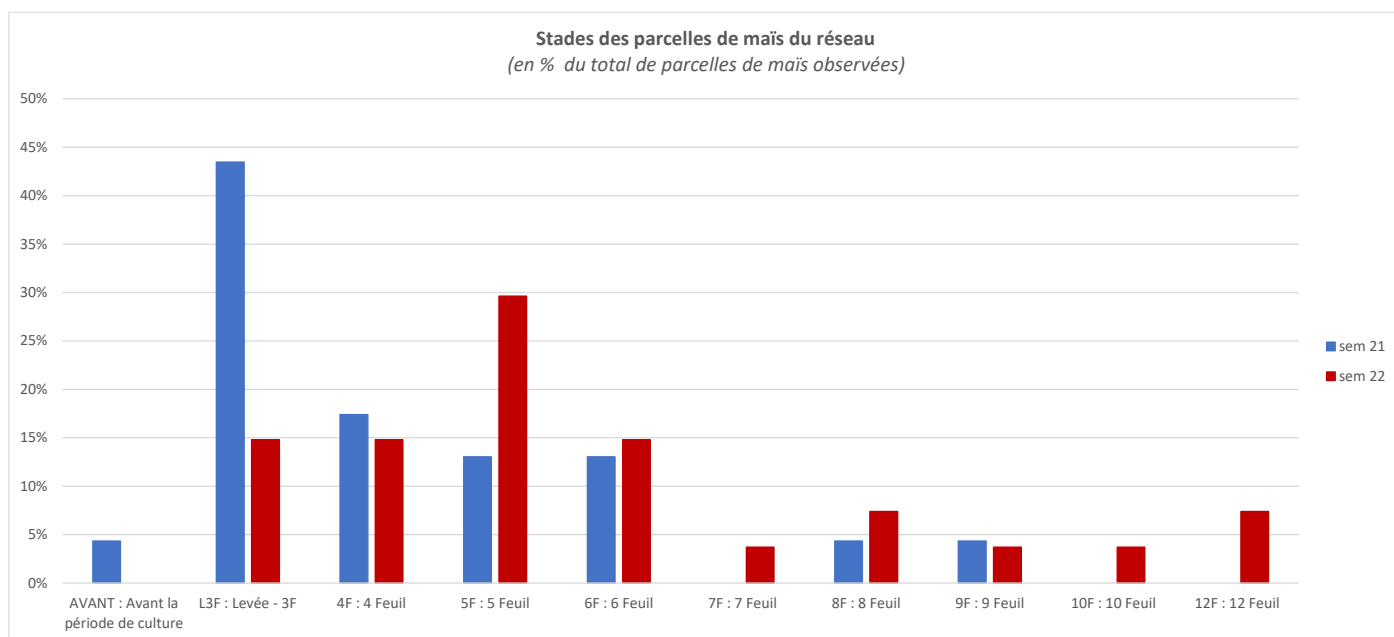
Réseau d'observation

27 parcelles sont actuellement remontées sur l'outil de saisie (Vigicultures) avec la répartition suivante :

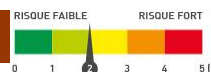
- 4 Loire-Atlantique, 10 Maine et Loire, 3 Mayenne, 2 Sarthe et 8 Vendée.

Stade phénologique et état des cultures

Les parcelles du réseau sont entre les **stades 3 feuilles et 12 feuilles**. La majorité des parcelles est à 5 feuilles.



Limaces



Observations et analyse de risque

Il est important de suivre les populations en positionnant les pièges.

Les fortes températures et le temps sec sont nettement moins favorables à l'activité des limaces. Les dégâts restent toujours visibles dans les parcelles (voir photo de la semaine dernière en Maine et Loire).

Des dégâts sont toujours remontés sur 5 parcelles du réseau (présence de morsures) en Loire Atlantique, Maine et Loire et Vendée.

La hausse des sommes de températures et le développement de la surface foliaire va plus compenser de nouvelles attaques, s'il devait y en avoir.

Morsures de limaces sur jeune maïs – CAPDL (SUSGIN 49)





2 espèces de limaces sont particulièrement nuisibles en grandes cultures :

- ❑ La limace grise (*Deroceras reticulatum*) : couleur rose violacé pour les jeunes, gris beige (plus ou moins foncé) pour les adultes. Sa taille adulte au repos est de 4 à 5 cm. Les dégâts sont majoritairement aériens.
- ❑ La limace noire (*Arion hortensis*) : couleur gris bleuâtre pour les jeunes, noire plus les adultes. Elle est plus petite que la limace grise : sa taille adulte au repos est de 2.5 à 4 cm. Les dégâts sont principalement souterrains.

Période de risque

De la levée à 6 feuilles.

Seuil indicatif de risque

Oiseaux / Corvidés

Observations et analyse de risque

- 1 parcelle en Sarthe touchée sur moins de 20 % de sa surface.
- 1 parcelle en Vendée avec quelques pertes de pieds.

Hors réseau, quelques dégâts remontés mais sans plus.

Géomyzes

Observations et analyse de risque

Les dégâts de ce ravageur sont en hausse avec des signalement sur 5 parcelles du réseau (1 en Mayenne, 1 en Vendée et 3 en Loire Atlantique) avec entre 1 à 4 % des plantes touchées. Voir photo ci-dessous prise en Vendée.

Hors réseau, les dégâts sont irréversibles dans certaines parcelles en Loire Atlantique et Mayenne avec des parcelles retournées.

Ce ravageur est d'autant plus impactant cette année que la météo a été plus « froide et humide » depuis début mai et a fait végéter le maïs.

On observe parfois des parcelles touchées alors que la voisine ne l'est pas forcément. Il y a souvent des facteurs accentuant ce phénomène.



Dégâts de Géomyze sur maïs à 2-3 feuilles - CAPDL (LE GALL – 85)

Oscinies

Observations et analyse de risque

1 parcelle en Vendée signalent toujours des traces de dégâts sur 1 % des plantes.

Tipules

Observations et analyse de risque

1 parcelle en Vendée et 1 en Maine et Loire, signalent des traces de dégâts sur 1 % des plantes.

Taupins

Observations et analyse de risque

1 parcelle en Vendée, précédent prairie, signale des traces de dégâts sur 1 % des plantes avec présence de larves (parfois plusieurs larves par pied).

Noctuelles (vers gris)

Observations et analyse de risque

Pas de nouveau signalement.

Sésamies

Observations et analyse de risque

Vol précoce attendu cette année !

Confirmation du vol au sud de la région.

Premières captures en Mayenne, Loire Atlantique et Sarthe.



Sésamie sur maïs (CAPDL)

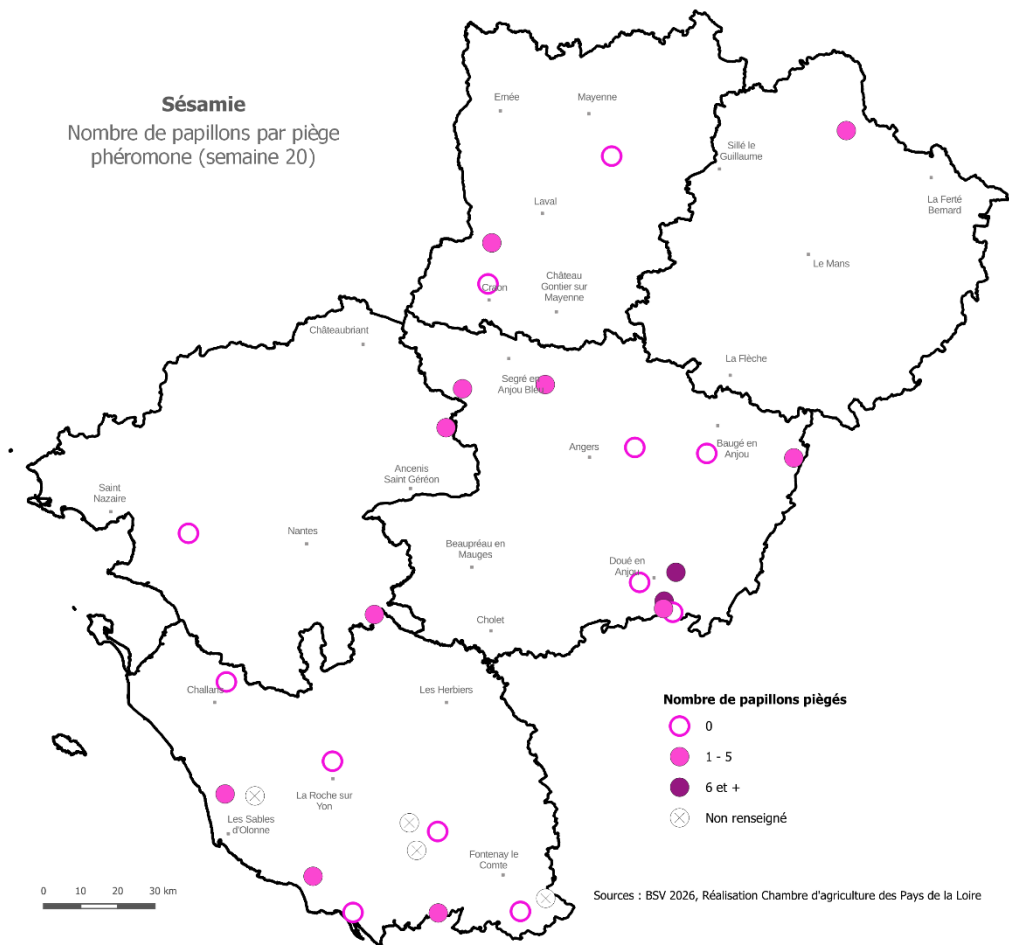
Le tableau ci-dessous reprend les captures de papillons à la fois dans les pièges lumineux et ceux à phéromones.

Il y a parfois plusieurs parcelles mesurées sur une même commune. Le nombre de parcelles apparaît entre parenthèse ! C'est le cas de DOUÉ-EN-ANJOU (3).

Evolution des captures de sésamies (piège lumineux)																					
code_insee	commune	sem 18	sem 19	sem 20	sem 21	sem 22															
49302	SAINT-MACAIRE-DU-BOIS					5															
85157	MOUTIERS-SUR-LE-LAY				0	2															
Evolution des captures de sésamies (piège phéromone)																					
code_insee	commune	sem 18	sem 19	sem 20	sem 21	sem 22															
44011	BELLIGNE				0	1															
44165	SAINT-HILAIRE-DE-CLISSON				0	5															
44180	VALLONS-DE-L'ERDRE					4															
44192	SAINT-VIAUD				0	0															
44213	LOIREAUXENCE				0	12															
49018	BAUGÉ-EN-ANJOU					0															
49061	CHALLAIN-LA-POThERIE			0	0	2															
49125	DOUÉ-EN-ANJOU				11	21															
49176	LE LION-D'ANGERS				1	2															
49228	NOYANT-VILLAGES				0	2															
49253	LE PUY-NOTRE-DAME					0															
49302	SAINT-MACAIRE-DU-BOIS					2															
49307	LOIRE-AUTHION				0	0															
53012	ATHÉE					0															
53026	BEAULIEU-SUR-LOUDON			0	0	1															
53161	MONTSÛRS		0	0	0	0															
72202	MONHOUDOU					1															
85022	LE BERNARD	1	0		2	1															
85042	CHAILLÉ-LES-MARAIS	0	2	8	7	5															
85096	LA GARNACHE					0															
85104	GRUES	0	0	0	0	0															
85133	MAILLEZAIS				0	0															
85157	MOUTIERS-SUR-LE-LAY				0																
85162	RIVES-D'AUTISE				0																
85191	LA ROCHE-SUR-YON		0	0	0	0															
85216	SAINTE-GEMME-LA-PLAINE			1																	
85236	SAINTE-JULIEN-DES-LANDES			2	0																
85243	BREM-SUR-MER			0	0	1															
85290	THIRÉ					0															

Nouveauté 2026 !! Cartographie des captures.

A noter que pour l'instant seulement les pièges phéromones sont visualisables. Une évolution est en cours pour faire apparaître prochainement les captures de pièges lumineux.



Pyrales

Observations et analyse de risque

Vol précoce attendu cette année !

Après la Vendée les semaines précédentes, c'est le Maine et Loire et la Loire Atlantique qui piège des papillons.

1 capture en Mayenne à confirmer semaine prochaine.



Pyrale sur piège à phéromone (CAPDL)

Le tableau ci-dessous reprend les captures de papillons à la fois dans les pièges lumineux et ceux à phéromones.

Il y a parfois plusieurs parcelles mesurées sur une même commune. Le nombre de parcelles apparait entre parenthèse ! C'est le cas de DOUÉ-EN-ANJOU (3).

Evolution des captures de pyrales (piège lumineux)

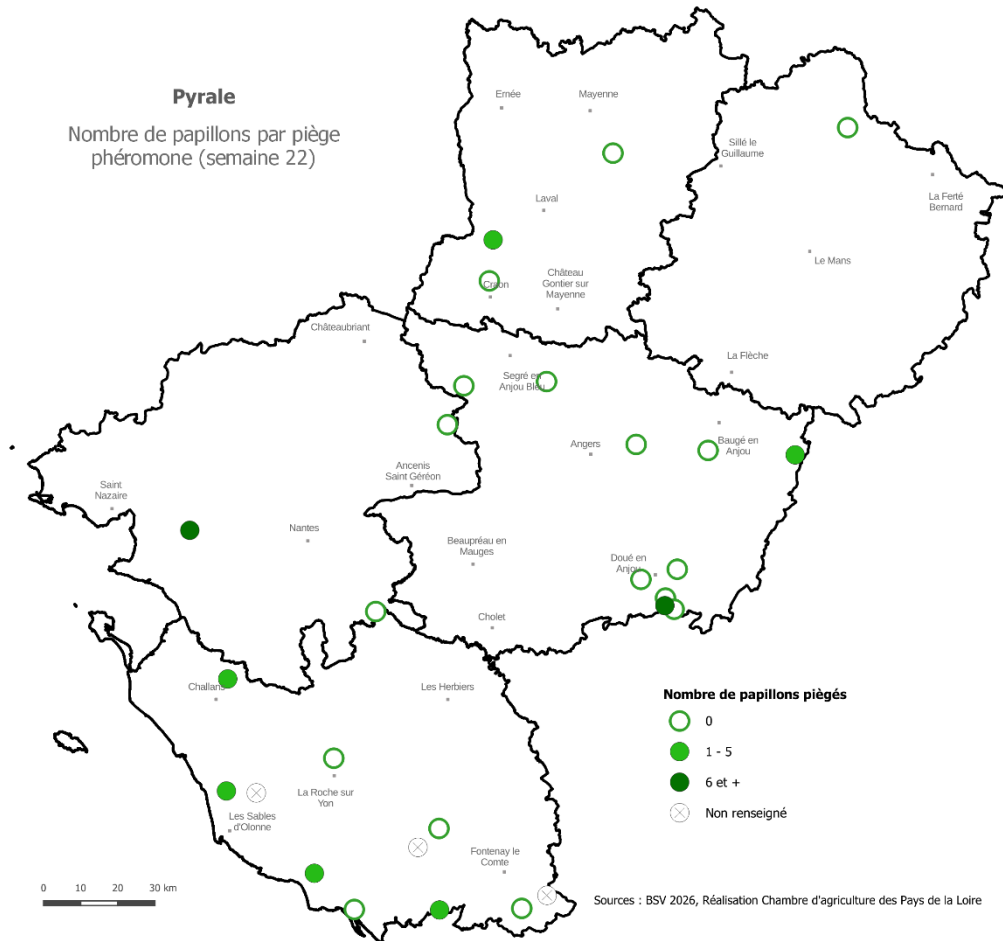
code_insee	commune	sem 18	sem 19	sem 20	sem 21	sem 22
49302	SAINT-MACAIRE-DU-BOIS					7
85157	MOUTIERS-SUR-LE-LAY				0	0

Evolution des captures de pyrales (piège phéromone)

code_insee	commune	sem 18	sem 19	sem 20	sem 21	sem 22
44011	BELLIGNE				0	0
44165	SAINT-HILAIRE-DE-CLISSON					0
44180	VALLONS-DE-L'ERDRE				0	0
44192	SAINT-VIAUD				0	12
44213	LOIREAUXANCE				0	0
49018	BAUGÉ-EN-ANJOU					0
49061	CHALLAIN-LA-POThERIE			0	0	0
49125	DOUÉ-EN-ANJOU				0	0
49176	LE LION-D'ANGERS				0	0
49228	NOYANT-VILLAGES				0	1
49307	LOIRE-AUTHION				0	0
53012	ATHÉE					0
53026	BEAULIEU-SUR-LOUDON			0	0	1
53161	MONTSÛRS		0	0	0	0
72202	MONHOUDOU					0
85022	LE BERNARD	0	2		5	1
85042	CHAILLÉ-LES-MARAIS	0	1	0	0	2
85096	LA GARNACHE					5
85104	GRUES	0	0	0	0	0
85133	MAILLEZAIS				0	0
85157	MOUTIERS-SUR-LE-LAY				4	
85162	RIVES-D'AUTISE				0	
85191	LA ROCHE-SUR-YON		0	0	0	0
85216	SAINTE-GEMME-LA-PLAINE			0		
85236	SAINTE-JULIEN-DES-LANDES			0	0	
85243	BREM-SUR-MER				1	1
85290	THIRÉ					0

Nouveauté 2026 !! Cartographie des captures.

A noter que pour l'instant seulement les pièges phéromones sont visualisables. Une évolution est en cours pour faire apparaître prochainement les captures de pièges lumineux.



Le vol semble être au sud de la Loire.



Tournesol

Réseau d'observation

3 parcelles de tournesol sont renseignées cette semaine sur Vigicultures avec la répartition suivante :

- 2 Loire-Atlantique, 0 Maine et Loire, 1 Mayenne, 0 Vendée.

Stade phénologique et état des cultures

Les parcelles de tournesol du réseau sont entre les **5 à 8 feuilles** pour des semis réalisés entre le 10 et le 30 avril.

Oiseaux

Pas de nouveau signalement cette semaine.

Les dégâts d'oiseaux peuvent apparaître dès le semis.

Les **corneilles** et **corbeaux** peuvent s'attaquer aux graines dès le semis réalisé. Les **pigeons ramiers** causent principalement des dégâts sur les cotylédons et aux jeunes plantules sur une durée d'environ 2 semaines à partir de l'émergence. Lorsque les cotylédons sont en partie consommés, la plantule peut survivre. Lorsque l'apex est coupé ou que la plantule est arrachée, la plantule est condamnée.

Pour limiter les dégâts d'oiseaux :

- Favoriser une levée homogène et rapide : bonne vigueur de départ
- Grouper les semis : dilution des attaques d'oiseaux durant les stades sensibles
- Effarouchement ou présence humaine sur la parcelle



Apex sectionné : plantule condamnée



Cotylédons attaqués : plantule viable

Limaces

Pas de nouveau signalement.

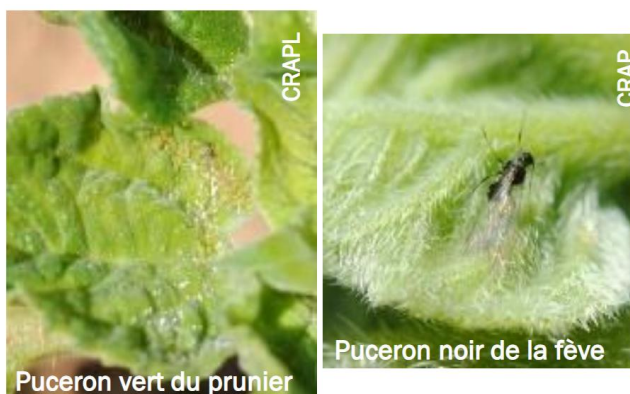
L'activité limace est restreinte par les conditions climatiques en cours. La dynamique de développement foliaire rend les hypothétiques attaques moins préjudiciables.

Pucerons

2 espèces de pucerons peuvent être rencontrées :

- le puceron vert du prunier (*Brachycaudus helichrysi*)
- le puceron noir de la fève (*Aphis fabae*) : ne provoque pas de crispation.

Les pucerons verts du prunier sont difficiles à voir. En effet, ceux-ci sont très petits et leur couleur est identique à celle des feuilles. On les trouve souvent sous la face inférieure de feuilles et au cœur du bouton floral. Il est nécessaire d'examiner minutieusement les plantes pour détecter leur présence.



- Présence de puceron vert sur 5 % des plantes sur 1 des 2 parcelles en Loire Atlantique.
- Présence de puceron noir de la fève sur 5 % des plantes sur la parcelle en Mayenne et sur 1 des 2 parcelles en Loire Atlantique avec également 5 % des plantes présentant des symptômes de crispation des feuilles.

Sur ces parcelles l'activité des auxiliaires (coccinelles adultes est également confirmée).

Période de risque

A partir du stade 2 feuilles jusqu'au stade bouton étoilé (E1)

Seuil indicatif de risque

A partir de 10 % de plantes présentant des signes de crispations. Si ce seuil n'est pas atteint, il est important de suivre l'évolution des symptômes tous les 3-4 jours.



Protéagineux

Réseau d'observation

4 parcelles de féverole d'hiver et 0 de pois d'hiver sont renseignées cette semaine sur Vigicultures avec la répartition suivante :

- 2 Maine-et-Loire, 1 Mayenne, 1 Vendée.

Stade phénologique et état des cultures

Les parcelles de féverole d'hiver du réseau d'observation sont au stade **fin floraison à stade limite d'avortement (SLA)**. La parcelle de pois d'hiver était en **début floraison** semaine dernière.



Apprenez à différencier les principaux symptômes de maladies **sur féverole et sur pois** avec les 2 courtes vidéos ci-dessous (Agathe Penant, Terres Inovia) :



Maladies foliaires sur féverole

Botrytis



Le **botrytis reste la maladie majoritaire** sur cette culture dans le réseau et hors réseau.

Il est signalé sur les 4 parcelles du réseau, avec une pression moindre en Vendée où c'est plutôt l'Ascochytose qui est présente.

- Botrytis dans la partie supérieure de la végétation : 50 % en moy. (de 25 à 100 %)
- Botrytis dans la partie inférieure de la végétation : 51 % en moy. (de 5 à 100 %).

Nombreuses petites taches (2-3 mm) marron chocolat. Favorisées par les températures douces et une forte humidité. Surtout nuisible lors de la floraison en général, mais une nuisibilité précoce est possible en cas d'hiver favorable à la maladie. Le risque est augmenté en cas de semis précoces.



Botrytis sur féverole (CAPDL)

Le temps sec est actuellement moins favorable à cette maladie.

Ascochyte



Ascochyte sur féverole (Terres Inovia)

Taches de couleur cendrée d'un diamètre supérieur à 3 mm. Les taches plus âgées ont un pourtour noir, un centre clair avec la présence de nombreuses ponctuations noires (pycinides), type brûlures de cigarette.

Méthodes
alternatives



Enfouissement des résidus de culture, densité de semis (si trop élevée, la maladie est favorisée)

L'**ascochyte** est présente sur 1 parcelle en Main et Loire et sur 1 parcelle en Vendée.

- Ascochyte dans la partie supérieure de la végétation : 20 % (uniquement sur la parcelle en Vendée).
- Ascochyte dans la partie inférieure de la végétation : 38 % en moyenne (de 2 à 75 %).

Rouille

La rouille semble profiter des conditions plus séchantes pour s'installer plus durablement dans les parcelles, notamment sur la parcelle suivie en Mayenne et celle suivie en Vendée (voir photo ci-dessous)

- Rouille dans la partie supérieure de la végétation : 58 % en moyenne (de 0 à 100 %).
- Rouille dans la partie inférieure de la végétation : 59 % en moyenne (de 2 à 100 %).



Pustules de rouille sur féverole – CAPDL (BAILLY – 85).

Maladies foliaires sur pois protéagineux

Ascochytose

L'**ascochytose** est présente sur la parcelle en Maine et Loire dans la moitié inférieure de la végétation sur 10 % des plantes et dans la moitié supérieure de la végétation sur 0 % des plantes.

Ponctuations de couleur brun foncé sur les feuilles. Évolution du bas vers le haut de la plante. Nécrose violacée à brune sur les tiges. La maladie est favorisée par des pluies fréquentes, des peuplements denses, des semis précoces et une floraison longue.



Ascochytose sur pois



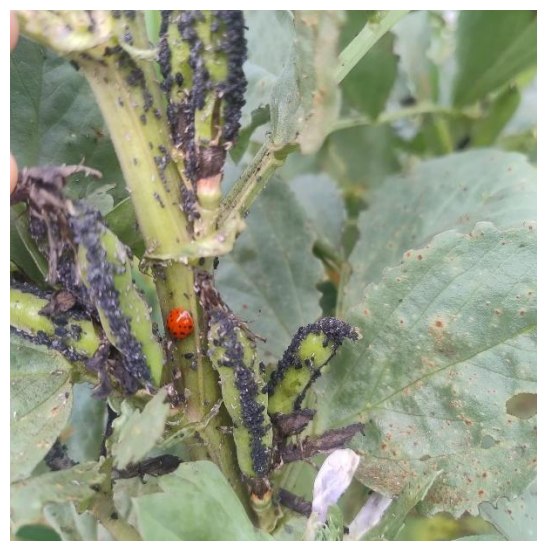
Les variétés hautes, entre-nœuds longs et résistantes à la verse sont moins sensibles.

Pucerons de la féverole

Puceron vert : présence sur la parcelle en Maine et Loire avec 1 à 10 individus par plante.

Pucerons noirs de la fève : pression stable voire régression avec présence sur 1 % des plantes en Mayenne et Maine et Loire.

Présence d'auxiliaires avec majoritairement des coccinelles adultes en Mayenne et Maine et Loire. Présence également de larves de coccinelles et larves de syrphes *Manchon de pucerons noirs sur féverole et activité auxiliaire (coccinelle) – CAPDL (BAILLY – 85)*



Pucerons verts du pois

Pas d'observation cette semaine.

Période de risque

De début floraison à fin du stade limite d'avortement.

Seuil indicatif de risque

De 6 feuilles à début de floraison : 10 à 20 pucerons /plante. A partir de début floraison : 20 à 30 pucerons /plante

Tordeuses du pois

La surveillance commence au début de la floraison.

Les pièges à phéromones pour le suivi de la tordeuse doivent être mis en place dès l'apparition des boutons floraux.

Pas d'observation cette semaine dans la parcelle en Maine et Loire.

Période de risque

De début floraison à fin du stade limite d'avortement

Seuil indicatif de risque

Plus de 400 captures cumulées depuis le début de la floraison. Pour l'alimentation humaine, ou un débouché semences : plus de 100 captures cumulées depuis le début de floraison.

Plante invasive sous surveillance

Renouée du Japon déjà observé en Vendée !

C'est une espèce exotique envahissante.

Retrouver plus de détail sur cette plante sur le site de DRAAF :

<https://www.pays-de-la-loire.developpement-durable.gouv.fr/plantes-envahissantes-a2816.html>

et en téléchargeant le fichier : [RenoueeJaponPdL2007_A3port_cle1623ef.pdf](#)



Photos - FREDON Bretagne

Notes nationales biodiversité

Consultez l'ensemble des fiches biodiversité en cliquant sur les images ci-dessous :



Les curseurs de risque utilisés ont pour objectif de synthétiser l'ensemble des informations : observations, période de risque, données météo, modèles, ... sauf lorsque cela est précisé

1 = risque faible; 2 = risque assez faible; 3 = risque moyen; 4 = risque assez fort; 5 = risque fort

Réseau de surveillance biologique du territoire 2026 Pays-de-la-Loire

Rédacteurs : Chambre d'agriculture de région Pays de la Loire – Alexia Barrier et Etienne Barbarit

Directeur de publication : Philippe Dutertre - président de la commission végétal de la chambre d'agriculture de région Pays-de-la-Loire

Groupe technique restreint : Arvalis, Chambre d'agriculture de région Pays de la Loire, Coop de France Ouest, Négoce Ouest, Terres Inovia

Observateurs : Agriculteurs, Agrial, Arvalis, Chambre d'agriculture de région Pays de la Loire, Coop Herbauges, GEVES, Hautbois SAS, Pelé agri-conseil, Soufflet

Ce bulletin est produit à partir d'observations ponctuelles. S'il donne une tendance de la situation sanitaire régionale, celle-ci ne peut être transposée telle quelle à la parcelle. La CAPDL dégage donc toute responsabilité quant aux décisions prises par les agriculteurs pour la protection de leurs cultures et les invite à prendre ces décisions sur la base des observations qu'ils auront réalisées sur leurs parcelles.