

BSV GRANDES CULTURES - N°17

02 JUIN 2026

Sommaire

[A retenir](#)

[Curseurs de risque](#)

[Météo](#)

[Céréales](#)

[Colza](#)

[Maïs](#)

[Tournesol](#)

[Protéagineux](#)

[Enquête lecteur BSV](#)

Vous lisez le BSV ? Votre avis compte !

Le [comité indépendant de gouvernance de la stratégie Ecophyto](#), mène une **enquête auprès des lecteurs du BSV**. Les résultats alimenteront l'élaboration de recommandations sur le dispositif. Pour contribuer, répondez à [ce questionnaire](#) anonyme **avant le 26 juin** (environ **15 minutes**). Ce retour sera précieux pour cette étude, et l'équipe du CST Ecophyto vous **remercie** par avance

Voir questionnaire en dernière page

Avec le soutien financier de



A retenir

Céréales

Stade : grain laiteux à grain pâteux.

Présence de **rouille brune** sans doute accentuée par fortes températures, mais on est hors période de risque.

Présence des **pucerons des épis** mais aucune parcelle du réseau ne dépasse le seuil.

Foyers de **JNO** contenus (l'impact semble limité, à confirmer).

Fusariose : absences de nouveaux symptômes. A priori peu d'impact.

Protéagineux d'hiver

Fin floraison à SLA. Fort développement de la rouille sur certaines parcelles. Forte activité de régulation des auxiliaires sur les pucerons.

Maïs

Stade **3 à 12 feuilles**. Constatation de dégâts de géomyzes avec resemis de certaines parcelles. Présence moindre de dégâts d'oscinies et autres ravageurs du sol (taupins).

Vol massif des sésamie et pyrales au sud de la Loire, capture aussi plus au nord de la région.

Nouveauté 2026 : Retrouvez la cartographie des captures de sésamies et pyrales.

Tournesol

6 feuilles à bouton étoilé. Premiers symptômes de crispation des feuilles en-dessous des seuils. Présence des auxiliaires déjà confirmée.

ABONNEMENT BSV

Retrouvez le bulletin de santé du végétal sur le [site de la DRAAF](#), le [site de la chambre d'agriculture des Pays de la Loire](#) ou sur le [site de Polleniz](#)

... ou inscrivez-vous en ligne pour être informé directement par mail de chaque nouvelle parution : <https://ecophyto-pays-de-la-loire.chambres-agriculture.fr/surveillance-biologique-du-territoire/bulletin-de-sante-du-vegetal>



Curseurs de risque

Protéagineux d'hiver

Botrytis sur féverole – présence assez fréquente. Conditions favorables

Maladies sur pois : pression faible pour l'instant.



Maïs

Hausse des curseurs de risque

Sésamie : généralisation du vol sur toute la région. Pic de vol en cours au sud de la Loire.

Pyrale : généralisation du vol sur toute la région (hormis sans doute nord Mayenne)

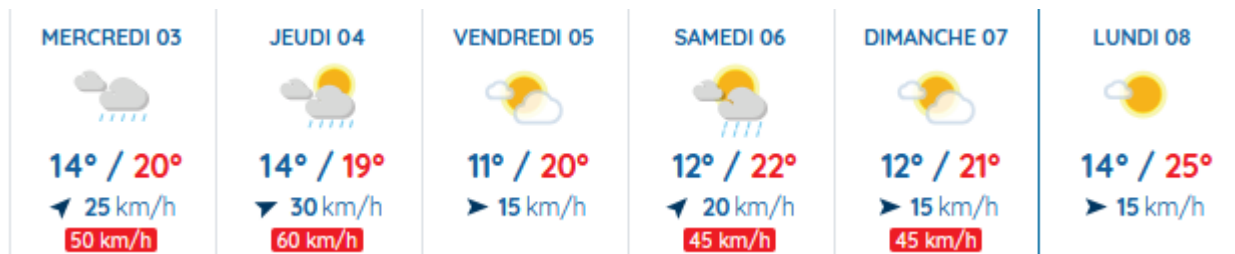


Tournesol

Pucerons faible activité – peu de crispations foliaires



Prévisions météorologiques



Prévisions météorologiques sur la ville d'Angers (source : météoFrance. Cliquez sur le lien pour les données actualisées)

Après un week-end caniculaire, baisse des températures qui vont rester un peu au-dessus des normales de saison. Séquences orageuses à pluvieuses alternant avec des éclaircies et vent en rafales parfois. En résumé, temps perturbé pour les prochains jours.

Céréales

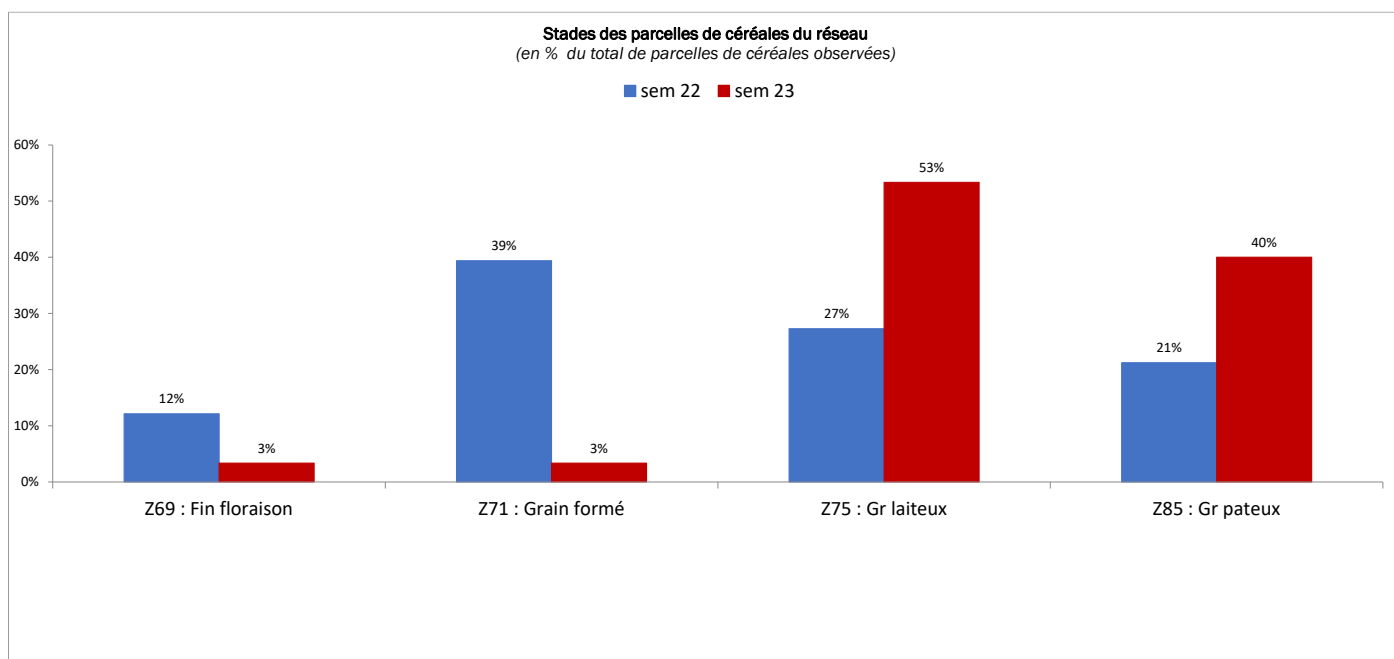
Réseau d'observation

30 parcelles sont renseignées cette semaine sur Vigicultures avec la répartition suivante :

- 25 blés tendres, 4 triticales, 1 blé dur
- 5 Loire-Atlantique, 9 Maine-et-Loire, 5 Mayenne, 4 Sarthe et 7 Vendée.

Stade phénologique et état des cultures

La majorité des parcelles sont entre le stade **grain laitieux à grain pâteux**.



Ravageurs divers

Des dégâts de **mineuses** (traces de présence, <1% de plantes touchées) sont identifiés sur 1 parcelle de blé en Maine et Loire, e t1 parcelle de blé en Sarthe.

Signalement en baisse, avec présence de **criocères (lémas)** signalée cette semaine sur 10 parcelles du réseau. Ces insectes ne sont généralement pas nuisibles. 2 parcelles comptabilisent des dégâts sur moins de 20 % des plantes et 6 avec seulement quelques traces de morsures.



Œuf de criocère sur blé



Larve de criocère sur blé



Adulte de criocère sur blé

Piétin verse et autres maladies du pied


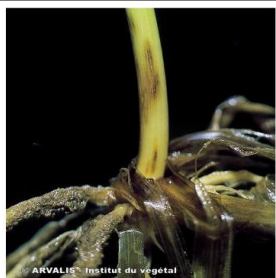
Du **piétin verse** est identifié sur :

- 1 parcelle de triticales en Vendée sur 2 % des pieds.
- 1 parcelle de blé en Vendée sur 5 % des pieds.
- 1 parcelle de blé en Maine et Loire sur 1 % des pieds.

Des symptômes de **rhizoctone** déjà signalés sur 1 parcelle de blé en Vendée et 1 en Mayenne avec respectivement 5 % et 90 % des pieds touchés.



Reconnaître les différentes maladies du pied

		
<p>Piétin verse</p> <p>Plaque noire (stroma) sur la gaine inférieure qui résiste au passage du doigt, toujours située en dessous du premier nœud.</p>	<p>Rhizoctone</p> <p>Tache bien délimitée avec une couleur claire au centre, de type « brûlure de cigarette ». Si présence de points noirs, ils ne résistent pas au passage du doigt. Symptômes pouvant aller jusqu'au 2ème -3ème nœud.</p>	<p>Fusariose sur tige</p> <p>Tache brun violacé ayant la forme d'un trait de plume qui suit les nervures.</p>

Du **piétin échaudage** est signalé sur 3 parcelles du réseau avec :

- 5 % des plantes touchées sur 1 parcelle de triticales en Vendée
- 3 % des plantes touchées sur 1 parcelle de blé en Maine et Loire.
- 2 % des plantes touchées sur 1 parcelle de blé en Mayenne.

Rouille brune (blé)

Observation et analyse du risque

La rouille s'est développée particulièrement vite avec les conditions très chaudes de la semaine dernière. L'impact reste limité en fin de cycle mais peu accélérer l'arrivée du stade de maturité. Présence sur 5 parcelles de blé du réseau :

- 10 à 80 % des F1 touchées (3 parcelles).
- 10 à 90 % des F2 touchées (4 parcelles).
- La majorité des parcelles présentes un étage foliaire F3 en sénescence qui ne permet plus le comptage des maladies.

Fin de période de risque

Septoriose (blé et triticales)

Observation et analyse du risque

Détection de la maladie sur 13 parcelles de blé du réseau avec :

- 51 % des F1 touchées (8 parcelles).
- 50 % des F2 touchées (11 parcelles).
- 62 % des F3 touchées (10 parcelles).

Fin de période de risque

Période de risque

À partir du stade 2 nœuds

Seuil indicatif de risque

- Variétés sensibles : 20 % des F2 du moment déployées (F4 définitive) présentant des symptômes.
- Variétés peu sensibles : 50 % des F2 du moment déployées (F4 définitive) présentant des symptômes

Rhynchosporiose (orge et triticales)



Observation et analyse du risque

2 parcelles de triticales en Mayenne et en Vendée signale cette maladie avec respectivement 0 % et 20 % des F1, 30 % et 90 % des F2 touchées. Les F3 sont en sénescence.

Les variétés concernées sont :

- Orge : LG Caiman, LG Zebra et LG Zorica (assez sensible), Digital (assez résistant), Sy Zoomba.
- Triticale : Brehat (assez résistant), et RGT Oméac (moyennement sensible)

Le niveau de risque reste stable cette semaine. Il est **moyen** et plus important pour les variétés sensibles.

Période de risque

À partir du stade 1 nœud

Seuil indicatif de risque

- Variété sensible : plus de 10% des feuilles atteintes et plus de 5 jours avec pluies (>1mm) depuis le stade 1 nœud
- Variété moyennement et peu sensible : plus de 10% des feuilles touchées et plus de 7 jours de pluie depuis 1 nœud (pluie > 1mm).



Rhynchosporiose (CAPDL)

Jaunisse nanisante de l'orge

Pas de nouveau signalement même si les symptômes déjà répertoriés restent visibles dans les parcelles du réseau et hors réseau.

Ne pas confondre JNO et Septoriose !



JNO : jaunissement voire rougissement de l'extrémité des feuilles (absence de points noirs sur les zones décolorées) (CAPDL) – [en savoir plus en cliquant ici](#)



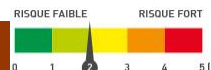
Septoriose : tache brune avec un halo jaune (des ponctuations noires sont visibles sur la tache (=pycnides, permettant la reproduction du champignon) (CAPDL) – [en savoir plus en cliquant ici](#)

Fusariose

Observation et analyse du risque

Sur les 9 parcelles ayant effectuées une observation, pas de signalement de cette maladie sur les épis.

Pucerons des céréales



Observation et analyse du risque

Présence de **pucerons du feuillage** sur 3 parcelles (en Maine et Loire, Loire Atlantique et Vendée) avec présence sur feuilles sur 1 à 5 % des plantes.

Signalements en baisse des **pucerons des épis** sur 6 parcelles de blé contre 10 semaine dernière avec présence sur épis sur 1 à 10 % des plantes.

L'activité de régulation des auxiliaires semblent contenir les individus présents en parcelle.

Le curseur de risque se stabilise entre **faible** à **moyen**.

Période de risque

De la sortie des épis au stade grain pâteux.

Seuil indicatif de risque

A partir d'1 épi colonisé sur 2 par des pucerons (50 % d'épis touchés) dans la parcelle.

Auxiliaires de cultures

Hausse des observations en lien avec la présence plus forte en parcelle des pucerons.

Les **larves et/ou adultes de coccinelles** sont signalés sur 4 parcelles (Maine et Loire et Vendée).

Des **araignées** sont signalées dans 2 parcelles (Maine et Loire).

Des larves de **syrrhes** sont signalé dans 1 parcelle (Maine et Loire).

Des larves de **chrysopes** sont signalé sur 1 parcelles (Maine et Loire).

Cécidomyies

Observation et analyse du risque

Pas de nouvelles captures.

Fin de la période de risque.



Maïs

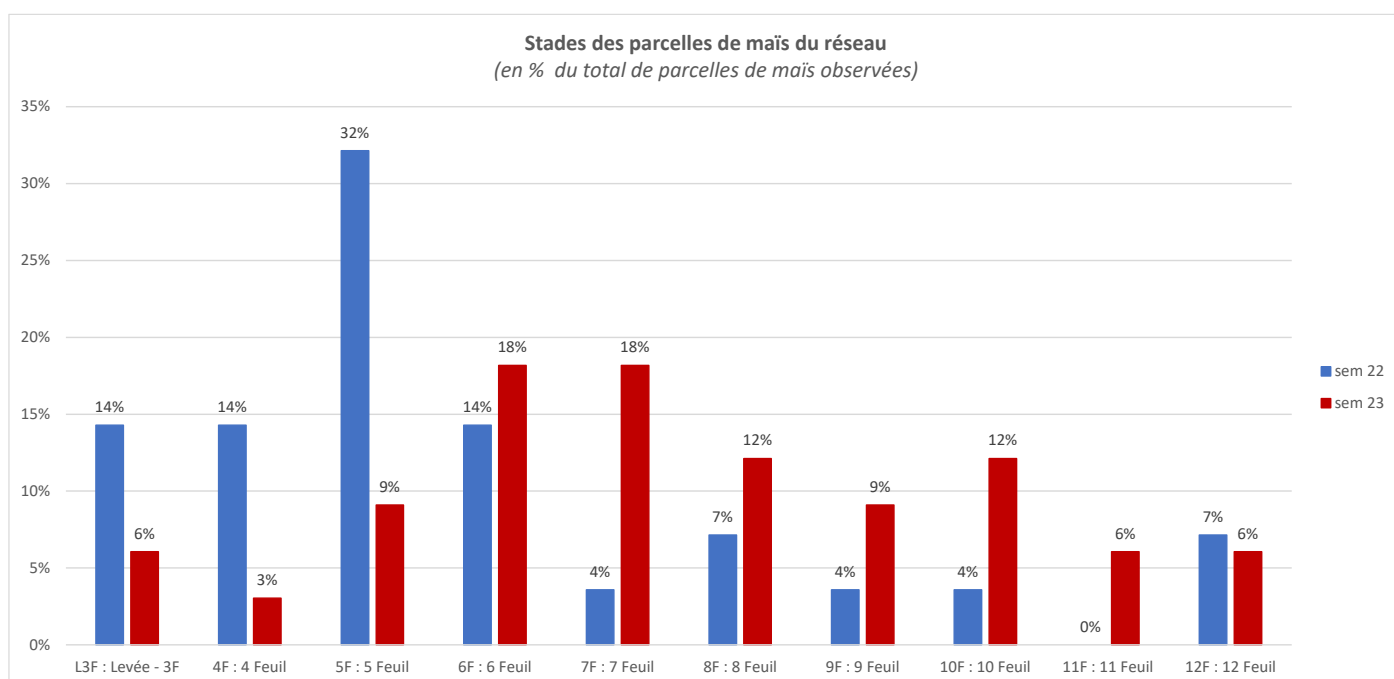
Réseau d'observation

33 parcelles sont actuellement remontées sur l'outil de saisie (Vigicultures) avec la répartition suivante :

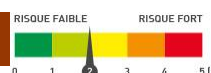
- 6 Loire-Atlantique, 9 Maine et Loire, 4 Mayenne, 4 Sarthe et 10 Vendée.

Stade phénologique et état des cultures

Les parcelles du réseau sont entre les **stades 3 à 12 feuilles**. La majorité des parcelles est entre 6 à 7 feuilles.



Limaces



Observations et analyse de risque

Les fortes températures et le temps sec ont été moins favorables à l'activité des limaces.

Remontées de dégâts sur une parcelle (présence de morsures) en Loire Atlantique sur 1 % des plantes.

La majorité des parcelles sortent de la période de risque.

Période de risque

De la levée à 6 feuilles.

Oiseaux / Corvidés

Observations et analyse de risque

- 1 parcelle en Sarthe et 1 parcelle en Vendée touchées sur 1 % de la surface.

Hors réseau, quelques dégâts remontés mais sans plus.

Géomyzes

Observations et analyse de risque

La pression de ce ravageur est supérieure cette année avec des dégâts irréversibles dans certaines parcelles, nécessitant un resemis.

Tous les départements sont concernés.

Au sein du réseau 8 parcelles signalent des dégâts sur 11 parcelles observées avec la répartition suivante :

Ce ravageur est d'autant plus impactant cette année que la météo a été plus « froide et humide » depuis début mai et a fait végéter le maïs.

Notation sur 11 parcelles	Proportion
Absence de dégâts	27 %
Traces présence (1%)	27 %
Quelques dégâts (<20%)	18 %
>= 20% par zone privilégiée	18 %
Nombreux bien répartis (>=20%)	10%



Dégâts de Géomyze sur maïs à 2-3 feuilles - CAPDL (LE GALL - 85)

Oscinies

Observations et analyse de risque

Au sein du réseau 4 parcelles signalent des dégâts sur 13 parcelles observées avec la répartition suivante :

Notation sur 13 parcelles	Proportion
Absence de dégâts	69 %
Traces présence (1%)	31 %
Quelques dégâts (<20%)	0 %
>= 20% par zone privilégiée	0 %
Nombreux bien répartis (>=20%)	0%

Tipules

Observations et analyse de risque

Pas de nouveau signalement.

Taupins

Observations et analyse de risque

Dégâts en hausse avec 5 parcelles sur 13 qui présence des traces de dégâts sur plante (1 Loire Atlantique, 1 Maine et Loire, 2 Vendée, 1 Vendée).

Noctuelles (vers gris)

Observations et analyse de risque

Pas de nouveau signalement.

Cicadelles vertes

Observations et analyse de risque

2 parcelles du réseau en Sarthe et Vendée signalent la présence de symptômes sur 70 à 100 % des plantes présentes sur la zone d'observation.

Sésamies

Observations et analyse de risque

Vol précoce attendu cette année !

Généralisation du vol dans tous les départements.

Le tableau ci-dessous reprend les captures de papillons à la fois dans les pièges lumineux et ceux à phéromones.

Il y a parfois plusieurs parcelles mesurées sur une même commune. Le nombre de parcelles apparaît entre parenthèse ! C'est le cas de DOUÉ-EN-ANJOU (3).

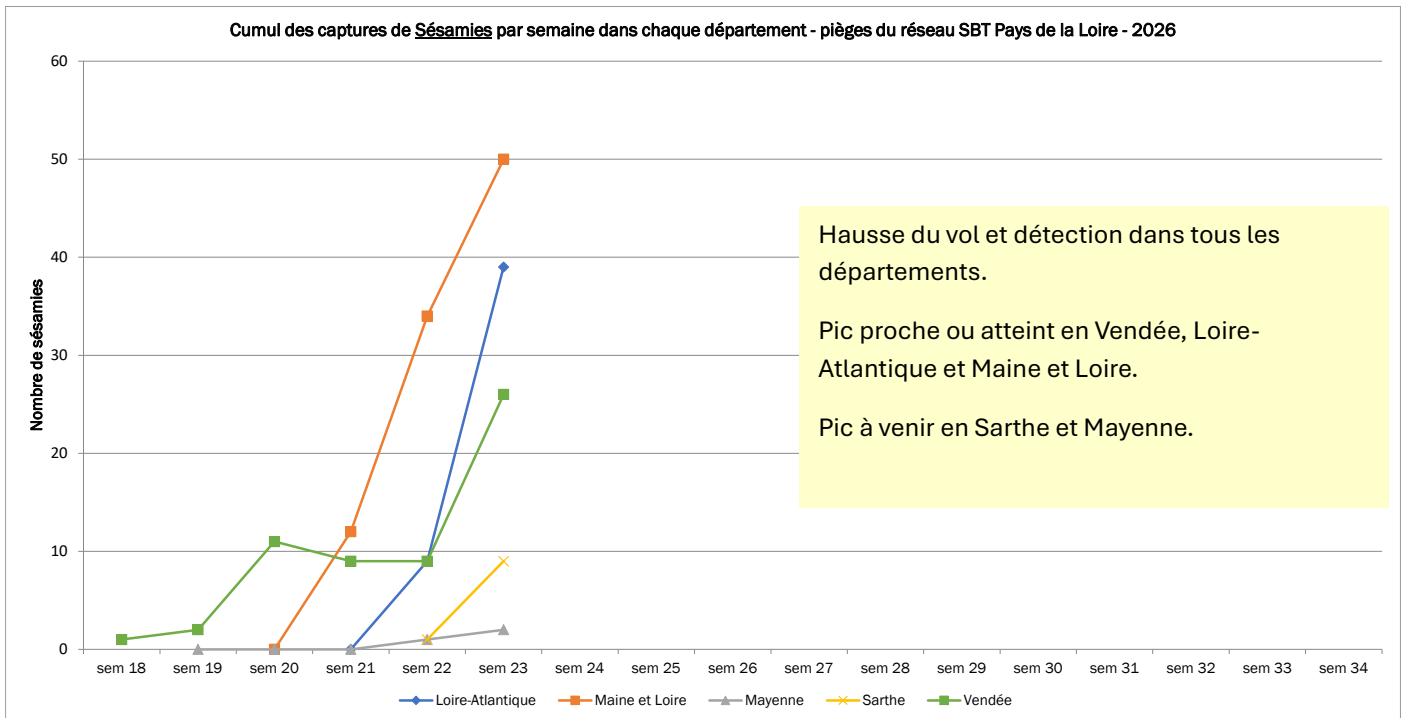
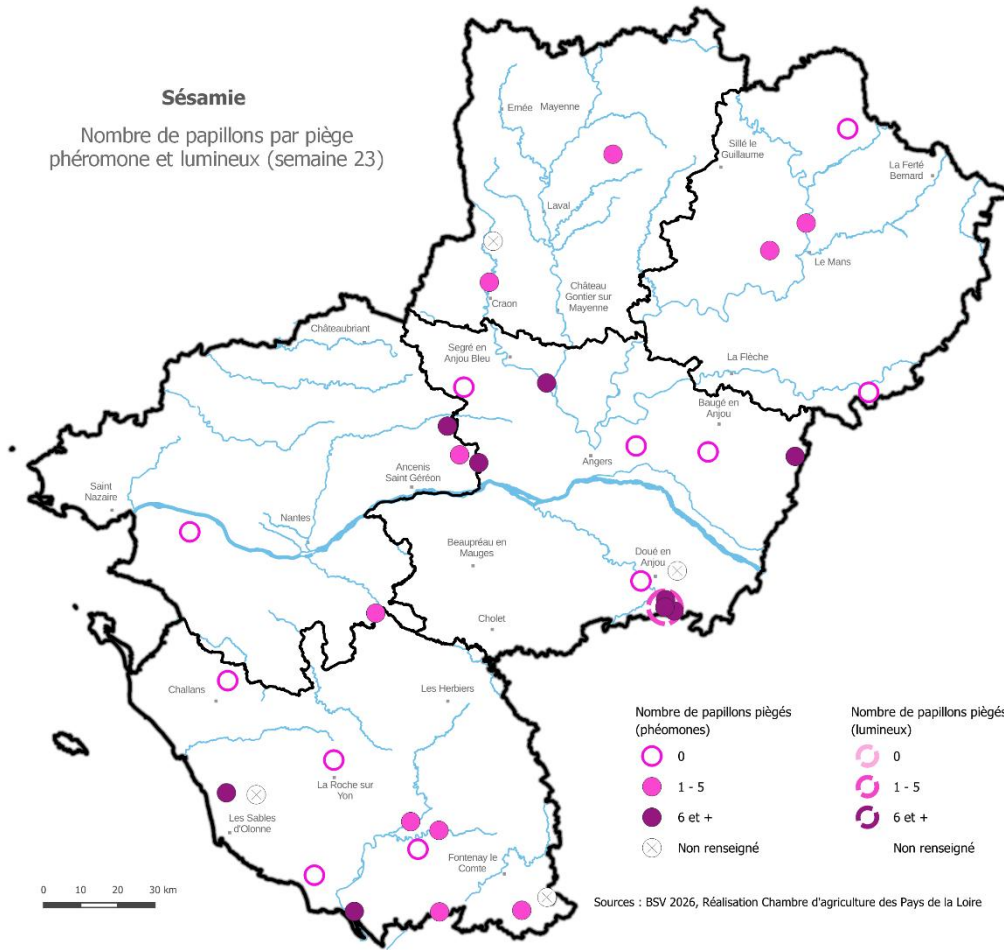


Sésamie adulte - Soufflet (PEROU – 85)

Evolution des captures de sésamies (piège lumineux)																				
code_insee	commune	sem 18	sem 19	sem 20	sem 21	sem 22	sem 23													
49302	SAINT-MACAIRE-DU-BOIS					5	1													
Evolution des captures de sésamies (piège phéromone)																				
code_insee	commune	sem 18	sem 19	sem 20	sem 21	sem 22	sem 23													
44011	BELLIGNE				0	1	3													
44075	ISSÉ																			
44165	SAINT-HILAIRE-DE-CLISSON				0	5	1													
44180	VALLONS-DE-L'ERDRE					4	14													
44192	SAINT-VIAUD				0	0	0													
44213	LOIREAUXENCE				0	12	21													
49018	BAUGÉ-EN-ANJOU					0														
49061	CHALLAIN-LA-POThERIE			0	0	2	0													
49125	DOUÉ-EN-ANJOU				11	21	14													
49176	LE LION-D'ANGERS				1	2	14													
49228	NOYANT-VILLAGES				0	2	9													
49253	LE PUY-NOTRE-DAME					0	6													
49302	SAINT-MACAIRE-DU-BOIS					2	6													
49307	LOIRE-AUTHION				0	0	0													
53012	ATHÉE					0	1													
53026	BEAULIEU-SUR-LOUDON			0	0	1														
53161	MONTSÛRS		0	0	0	0	1													
72115	DISSAY-SOUS-COURCILLON						0													
72130	FAY						5													
72202	MONHOUDOU					1	0													
72320	SAINT-SATURNIN						4													
85022	LE BERNARD	1	0		2	1	0													
85042	CHAILLÉ-LES-MARAIS	0	2	8	7	5	1													
85096	LA GARNACHE					0	0													
85104	GRUES	0	0	0	0	0	9													
85133	MAILLEZAIS				0	0	1													
85157	MOUTIERS-SUR-LE-LAY				0	2	6													
85162	RIVES-D'AUTISE				0															
85191	LA ROCHE-SUR-YON		0	0	0	0	0													
85216	SAINTE-GEMME-LA-PLAINE			1			0													
85236	SAINTE-JULIEN-DES-LANDES			2	0															
85243	BREM-SUR-MER			0	0	1	8													
85290	THIRÉ					0	1													

Nouveauté 2026 !! Cartographie des captures.

Intégration des données de pièges lumineux – 2 sites en Vendée et Sud Maine et Loire.



Pyrales

Observations et analyse de risque

Vol précoce attendu cette année !

Après la Vendée les semaines précédentes, c'est le Maine et Loire et la Loire Atlantique qui piège des papillons.

1 capture en Mayenne à confirmer semaine prochaine.



Pyrale adulte mâle dans piège - Soufflet (PEROU - 85)

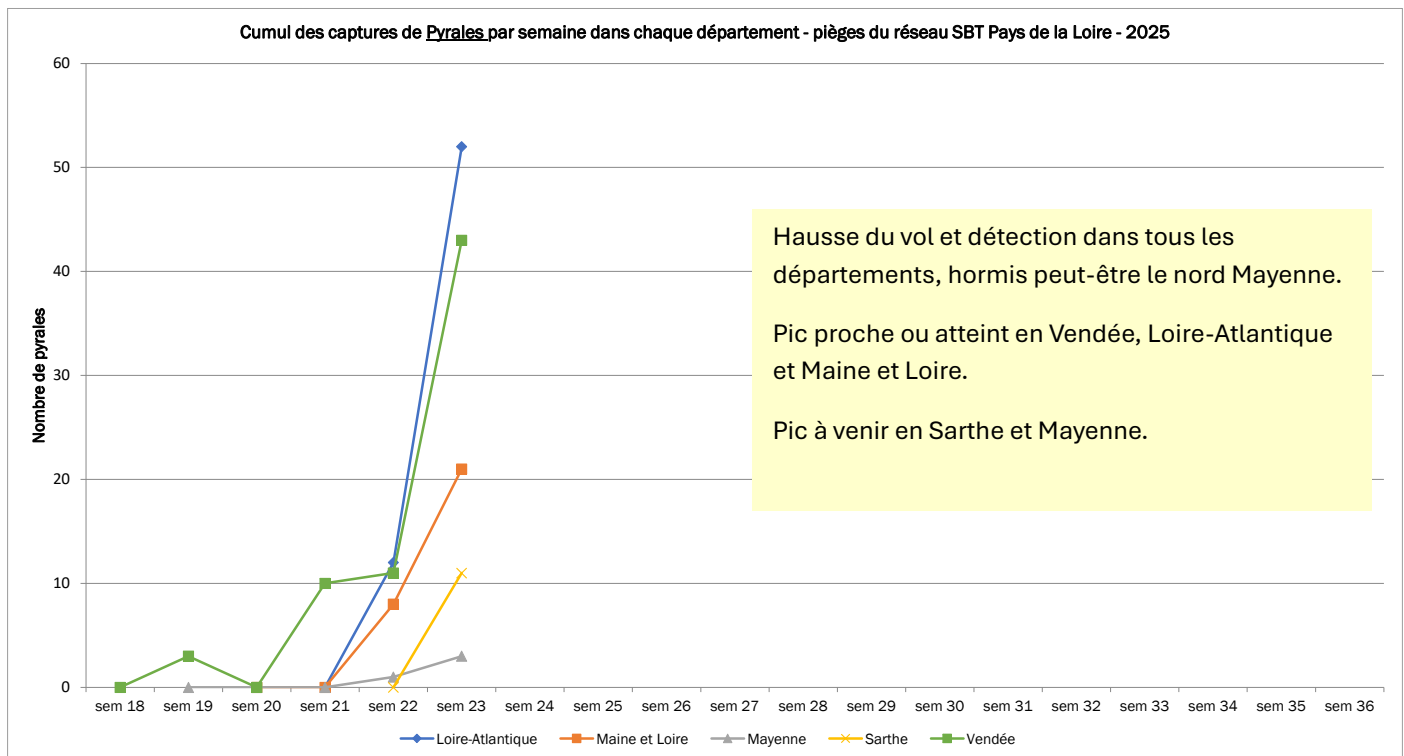
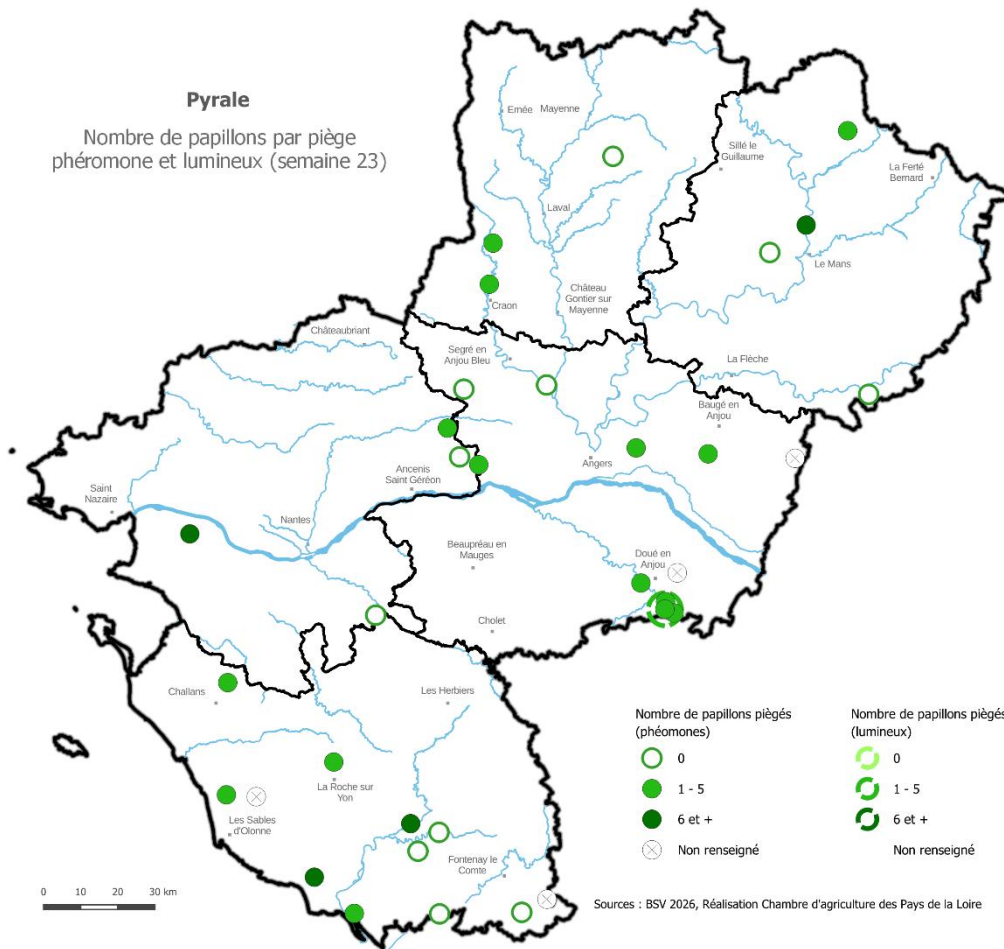
Le tableau ci-dessous reprend les captures de papillons à la fois dans les pièges lumineux et ceux à phéromones.

Il y a parfois plusieurs parcelles mesurées sur une même commune. Le nombre de parcelles apparait entre parenthèse ! C'est le cas de DOUÉ-EN-ANJOU (3). Voir photo des importantes captures des pièges à SAINT-VIAUD et LE BERNARD.

Evolution des captures de pyrales (piège lumineux)																				
code_insee	commune	sem 18	sem 19	sem 20	sem 21	sem 22	sem 23													
49302	SAINT-MACAIRE-DU-BOIS					7	5													
Evolution des captures de pyrales (piège phéromone)																				
code_insee	commune	sem 18	sem 19	sem 20	sem 21	sem 22	sem 23													
44011	BELLIGNE				0	0	0													
44075	ISSÉ																			
44165	SAINT-HILAIRE-DE-CLISSON					0	0													
44180	VALLONS-DE-L'ERDRE				0	0	4													
44192	SAINT-VIAUD				0	12	46													
44213	LOIREAUXANCE				0	0	2													
49018	BAUGÉ-EN-ANJOU					0	5													
49061	CHALLAIN-LA-POThERIE			0	0	0	0													
49125	DOUÉ-EN-ANJOU				0	0														
49176	LE LION-D'ANGERS				0	0	5													
49228	NOYANT-VILLAGES				0	1	4													
49307	LOIRE-AUTHION				0	0	2													
53012	ATHÉE					0	2													
53026	BEAULIEU-SUR-ODON			0	0	1	1													
53161	MONTSÛRS		0	0	0	0	0													
72115	DISSAY-SOUS-COURCILLON						0													
72130	FAY						0													
72202	MONHOUDOU					0	1													
72320	SAINT-SATURNIN						10													
85022	LE BERNARD	0	2		5	1	29													
85042	CHAILLÉ-LES-MARAIS	0	1	0	0	2	0													
85096	LA GARNACHE					5	1													
85104	GRUES	0	0	0	0	0	3													
85133	MAILLEZAIS				0	0	0													
85157	MOUTIERS-SUR-LE-LAY				2	2	6													
85162	RIVES-D'AUTISE				0															
85191	LA ROCHE-SUR-YON		0	0	0	0	1													
85216	SAINTE-GEMME-LA-PLAINE			0			0													
85236	SAINT-JULIEN-DES-LANDES			0	0															
85243	BREM-SUR-MER				1	1	3													
85290	THIRÉ					0	0													

Nouveauté 2026 !! Cartographie des captures.

Intégration des données de pièges lumineux – 2 sites en Vendée et Sud Maine et Loire.





Piège de SAINT VIAUD (44)



Piège de LE BERNARD (85)

Vol massif dans certains pièges du réseau en Vendée, Loire-Atlantique et Maine et Loire.

Dans le piège de SAINT VIAUD, une partie du vol est très récente car certains papillons encore vivants se sont envolés. A LE BERNARD capture d'autres papillons dans le bol, pas uniquement pyrales.



Tournesol

Réseau d'observation

4 parcelles de tournesol sont renseignées cette semaine sur Vigicultures avec la répartition suivante :

- 2 Loire-Atlantique, 1 Maine et Loire, 1 Mayenne, 0 Vendée.

Stade phénologique et état des cultures

Les parcelles de tournesol du réseau sont au stade **6 feuilles à bouton étoilé** pour des semis réalisés entre le 10 et le 30 avril.

Oiseaux

Pas de nouveau signalement cette semaine.

Les dégâts d'oiseaux peuvent apparaître dès le semis.

Les **corneilles** et **corbeaux** peuvent s'attaquer aux graines dès le semis réalisé. Les **pigeons ramiers** causent principalement des dégâts sur les cotylédons et aux jeunes plantules sur une durée d'environ 2 semaines à partir de l'émergence. Lorsque les cotylédons sont en partie consommés, la plantule peut survivre. Lorsque l'apex est coupé ou que la plantule est arrachée, la plantule est condamnée.

Pour limiter les dégâts d'oiseaux :

- Favoriser une levée homogène et rapide : bonne vigueur de départ
- Grouper les semis : dilution des attaques d'oiseaux durant les stades sensibles
- Effarouchement ou présence humaine sur la parcelle



Apex sectionné : plantule condamnée



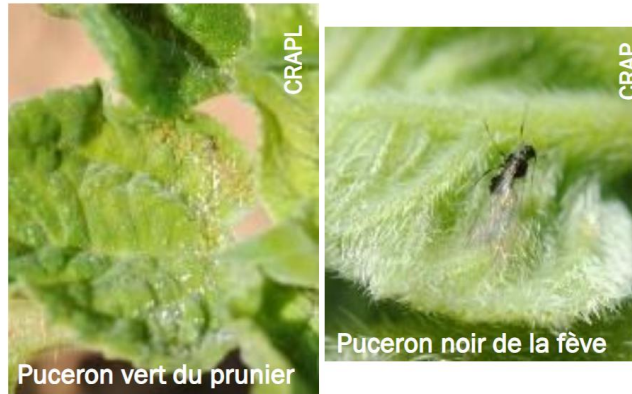
Cotylédons attaqués : plantule viable

Pucerons

2 espèces de pucerons peuvent être rencontrées :

- le puceron vert du prunier (*Brachycaudus helichrysi*)
- le puceron noir de la fève (*Aphis fabae*) : ne provoque pas de crispation.

Les pucerons verts du prunier sont difficiles à voir. En effet, ceux-ci sont très petits et leur couleur est identique à celle des feuilles. On les trouve souvent sous la face inférieure de feuilles et au cœur du bouton floral. Il est nécessaire d'examiner minutieusement les plantes pour détecter leur présence.



Faible activité des pucerons. Pas de remontées cette semaine.

Uniquement présence de crispation des feuilles sur 2 % des plantes dans la parcelle en Mayenne.

Sur ces parcelles l'activité des auxiliaires (coccinelles adultes est également confirmée).

Période de risque

A partir du stade 2 feuilles jusqu'au stade bouton étoilé (E1)

Seuil indicatif de risque

A partir de 10 % de plantes présentant des signes de crispations. Si ce seuil n'est pas atteint, il est important de suivre l'évolution des symptômes tous les 3-4 jours.



Protéagineux

Réseau d'observation

5 parcelles de féverole d'hiver et 1 de pois d'hiver sont renseignées cette semaine sur Vigicultures avec la répartition suivante :

- 4 Maine-et-Loire, 1 Mayenne, 1 Vendée.

Stade phénologique et état des cultures

Les parcelles de féverole d'hiver du réseau d'observation sont au stade **fin floraison à stade limite d'avortement (SLA)**. La parcelle de pois d'hiver est à **stade limite d'avortement (SLA)**. semaine dernière.



Apprenez à différencier les principaux symptômes de maladies **sur féverole et sur pois** avec les 2 courtes vidéos ci-dessous (Agathe Penant, Terres Inovia) :



Maladies foliaires sur féverole

Botrytis

Le **botrytis reste la maladie majoritaire** sur cette culture dans le réseau et hors réseau.

Il est signalé sur les 4 parcelles du réseau, avec une pression moindre en Vendée où c'est plutôt l'Ascochytose qui est présente.

- Botrytis dans la partie supérieure de la végétation : 37 % en moy. (de 0 à 100 %)
- Botrytis dans la partie inférieure de la végétation : 60 % en moy. (de 15 à 100 %).

Nombreuses petites taches (2-3 mm) marron chocolat. Favorisées par les températures douces et une forte humidité. Surtout nuisible lors de la floraison en général, mais une nuisibilité précoce est possible en cas d'hiver favorable à la maladie. Le risque est augmenté en cas de semis précoces.



Botrytis sur féverole (CAPDL)

Ascochytose



Ascochytose sur féverole (Terres Inovia)

Taches de couleur cendrée d'un diamètre supérieur à 3 mm. Les taches plus âgées ont un pourtour noir, un centre clair avec la présence de nombreuses ponctuations noires (pycinides), type brûlures de cigarette.

Méthodes alternatives



Enfouissement des résidus de culture, densité de semis (si trop élevée, la maladie est favorisée)

L'**ascochytose** est présente sur 1 parcelle en Main et Loire sur feuilles et sur tiges et sur 1 parcelle en Vendée sur feuilles.

- Ascochytose dans la partie supérieure de la végétation : 20 % (uniquement sur la parcelle en Vendée).
- Ascochytose dans la partie inférieure de la végétation : 38 % en moyenne (de 2 à 75 %).

Rouille

Explosion de la maladie dans certaines parcelles. La rouille a profité des conditions de forte hygrométrie et de chaleur pour se développer. Présence sur toutes les parcelles du réseau.

- Rouille dans la partie supérieure de la végétation : 56 % en moyenne (de 0 à 100 %).
- Rouille dans la partie inférieure de la végétation : 70 % en moyenne (de 5 à 100 %).



Pustules de rouille sur féverole – CAPDL (BAILLY – 85).

Maladies foliaires sur pois protéagineux

Ascochytose

L'**ascochytose** est présente sur la parcelle en Maine et Loire dans la moitié inférieure de la végétation sur 100 % des plantes et dans la moitié supérieure de la végétation sur 50 % des plantes.

Ponctuations de couleur brun foncé sur les feuilles. Évolution du bas vers le haut de la plante. Nécrose violacée à brune sur les tiges. La maladie est favorisée par des pluies fréquentes, des peuplements denses, des semis précoces et une floraison longue.



Ascochytose sur pois



Les variétés hautes, entre-nœuds longs et résistantes à la verse sont moins sensibles.

Pucerons de la féverole

Puceron vert : peu d'évolution avec toujours présence sur la parcelle en Maine et Loire avec 1 à 10 individus par plante.

Pucerons noirs de la fève : pression en baisse sous l'impact de l'activité des auxiliaires. Présence uniquement sur une parcelle en Maine et Loire avec présence sur 1 % des plantes.

Présence d'auxiliaires avec majoritairement des coccinelles adultes en Mayenne et Maine et Loire. Présence également de larves de coccinelles et larves de syrphes en Maine et Loire.

Manchon de pucerons noirs sur féverole et activité auxiliaire (coccinelle) – CAPDL (BAILLY – 85)



Pucerons verts du pois

Pas d'observation cette semaine.

Période de risque

De début floraison à fin du stade limite d'avortement.

Seuil indicatif de risque

De 6 feuilles à début de floraison : 10 à 20 pucerons /plante. A partir de début floraison : 20 à 30 pucerons /plante

Tordeuses du pois

La surveillance commence au début de la floraison.

Les pièges à phéromones pour le suivi de la tordeuse doivent être mis en place dès l'apparition des boutons floraux.

Pas de capture dans le piège suivi dans la parcelle en Maine et Loire.

Période de risque

De début floraison à fin du stade limite d'avortement

Seuil indicatif de risque

Plus de 400 captures cumulées depuis le début de la floraison. Pour l'alimentation humaine, ou un débouché semences : plus de 100 captures cumulées depuis le début de floraison.

Enquête lecteur BSV

Vous lisez le BSV ? Votre avis compte !

Dans le cadre d'une étude sur le BSV 2.0, le [CST Ecophyto](#), comité indépendant de gouvernance de la stratégie Ecophyto, mène une **enquête auprès des lecteurs du BSV** pour mieux comprendre leurs usages, la valeur qu'ils lui accordent et leurs attentes. Les résultats alimenteront l'élaboration de recommandations sur le dispositif.

La réponse à [ce questionnaire](#) vous demandera environ **15 minutes**. L'enquête sera ouverte du **26 mai au 26 juin**. Les réponses sont **anonymes** mais si vous souhaitez **recevoir une synthèse** des résultats et le rapport final, vous pouvez laisser votre adresse e-mail en fin de questionnaire.

Ce retour sera précieux pour cette étude, et l'équipe du CST Ecophyto vous **remercie** par avance du temps que vous y consacrerez.

Notes nationales biodiversité

Consultez l'ensemble des fiches biodiversité en cliquant sur les images ci-dessous :



Réseau de surveillance biologique du territoire 2026 Pays-de-la-Loire

Rédacteurs : Chambre d'agriculture de région Pays de la Loire – Alexia Barrier et Etienne Barbarit

Directeur de publication : Philippe Dutertre - président de la commission végétal de la chambre d'agriculture de région Pays-de-la-Loire

Groupe technique restreint : Arvalis, Chambre d'agriculture de région Pays de la Loire, Coop de France Ouest, Négoce Ouest, Terres Inovia

Observateurs : Agriculteurs, Agrial, Arvalis, Chambre d'agriculture de région Pays de la Loire, Coop Herbauges, GEVES, Hautbois SAS, Pelé agri-conseil, Soufflet

Ce bulletin est produit à partir d'observations ponctuelles. S'il donne une tendance de la situation sanitaire régionale, celle-ci ne peut être transposée telle quelle à la parcelle. La CAPDL dégage donc toute responsabilité quant aux décisions prises par les agriculteurs pour la protection de leurs cultures et les invite à prendre ces décisions sur la base des observations qu'ils auront réalisées sur leurs parcelles.

Les curseurs de risque utilisés ont pour objectif de synthétiser l'ensemble des informations : observations, période de risque, données météo, modèles, ... sauf lorsque cela est précisé

1 = risque faible; 2 = risque assez faible; 3 = risque moyen; 4 = risque assez fort; 5 = risque fort