

## BSV GRANDES CULTURES - N°18

09 JUIN 2026

### Sommaire

#### A retenir

#### Curseurs de risque

#### Météo

#### Céréales

#### Maïs

#### Tournesol

#### Protéagineux – Pois chiche

A surveiller : le Datura !

#### Enquête lecteur BSV

**Vous lisez le BSV ? Votre avis compte !**

Le [comité indépendant de gouvernance de la stratégie Ecophyto](#), mène une **enquête auprès des lecteurs du BSV**. Les résultats alimenteront l'élaboration de recommandations sur le dispositif. Pour contribuer, répondez à [ce questionnaire](#) anonyme **avant le 26 juin** (environ **15 minutes**). Ce retour sera précieux pour cette étude, et l'équipe du CST Ecophyto vous **remercie** par avance

Voir questionnaire ([cliquez ici](#)) et en dernière page



### A retenir

#### Céréales

**Stade** : grain laiteux à grain dur. Accélération de la fin de cycle à prévoir sur la semaine avec le retour d'un temps plus sec et chaud. **Fin des observations sur céréales à paille.**

Baisse des signalements de **pucerons des épis**.

**Fusariose** : quelques symptômes dans certaines parcelles maïs à priori peu d'impact cette campagne.

#### Protéagineux

**Fin floraison à SLA**. Fort développement de la rouille sur certaines parcelles. Forte activité de régulation des auxiliaires sur les pucerons.

**Pois chiche** : mise en place des pièges d'Héliothis.

#### Maïs

**Stade 5 à 14 feuilles**. Fin de semis après dégâts de géomyzes.

Pic de vol atteint en sésamie et pyrales en sud Loire. Vol en cours au nord Loire.

**Nouveauté 2026 : Retrouvez la cartographie des captures de sésamies et pyrales.**

#### Tournesol

**6 feuilles à bouton étoilé**. Quelques symptômes de crispation des feuilles, en-dessous des seuils. Début d'apparition de maladies.

#### ABONNEMENT BSV

Retrouvez le bulletin de santé du végétal sur le [site de la DRAAF](#), le [site de la chambre d'agriculture des Pays de la Loire](#) ou sur le [site de Polleniz](#)

... ou inscrivez-vous en ligne pour être informé directement par mail de chaque nouvelle parution : <https://ecophyto-pays-de-la-loire.chambres-agriculture.fr/surveillance-biologique-du-territoire/bulletin-de-sante-du-vegetal>

Avec le soutien financier de





## Curseurs de risque

### Maïs

Hausse des curseurs de risque

**Sésamie** : généralisation du vol sur toute la région. Pic de vol en cours au nord de la Loire.

**Pyrale** : généralisation du vol sur toute la région (hormis sans doute nord Mayenne)



### Tournesol

**Pucerons** faible activité – peu de crispations foliaires



## Prévisions météorologiques



Prévisions météorologiques sur la ville d'Angers (source : météo france. Cliquez sur le lien pour les données actualisées)

Après un temps plus frais, remontée progressive des températures et retour de la chaleur d'ici le week-end prochain. Les cultures en fin de cycle, notamment céréales à paille vont accélérer leur maturité. Les pluies d'averses du début de semaine vont laisser place à un temps sec à partir de mercredi.

## Céréales

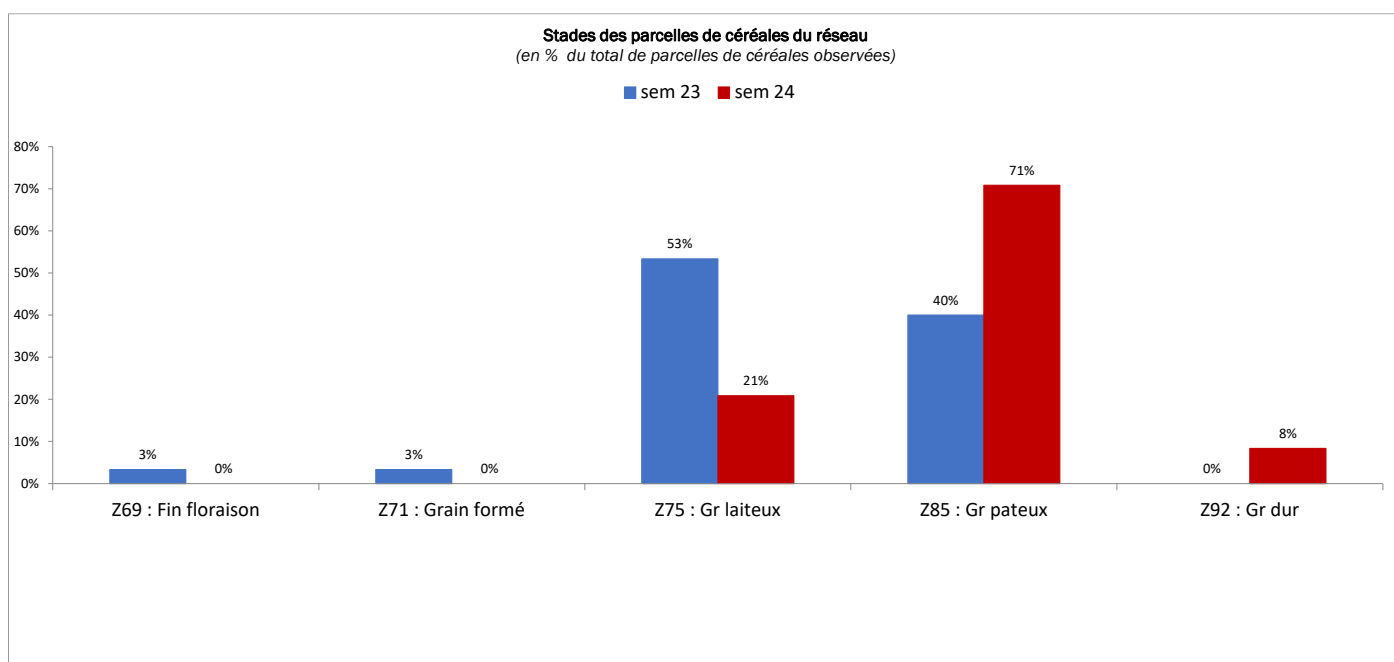
### Réseau d'observation

24 parcelles sont renseignées cette semaine sur Vigicultures avec la répartition suivante :

- 19 blés tendres, 1 orge d'hiver, 4 triticales, 0 blé dur
- 5 Loire-Atlantique, 6 Maine-et-Loire, 4 Mayenne, 5 Sarthe et 4 Vendée.

### Stade phénologique et état des cultures

La majorité des parcelles sont entre le stade **grain laiteux** à **grain dur**. Les conditions météo plus sèches et chaudes vont accélérer la fin de cycle.



## Ravageurs divers

Des dégâts de **mineuses** (traces de présence, <1% de plantes touchées) sont identifiés sur 1 parcelle de blé en Maine et Loire, e t1 parcelle de blé en Sarthe.

Signalement en baisse, avec présence de **criocères (lémas)** signalée cette semaine sur 2 parcelles du réseau en Vendée sur triticales et en Sarthe sur blé avec à chaque quelques plantes touchées.



Œuf de criocère sur blé



Larve de criocère sur blé



Adulte de criocère sur blé

## Piétin verse et autres maladies du pied

Du **piétin verse** est identifié sur :


- 1 parcelle de blé en Sarthe sur 3 % des pieds.

Des symptômes de **rhizoctone** déjà signalés sur 1 parcelle de blé en Mayenne et 1 parcelle de triticales en Vendée avec respectivement 5 % et 10 % des pieds touchés.

Présence de **piétin échaudage** sur 1 parcelle de triticales en Vendée avec 5 % des pieds touchés.



### Reconnaître les différentes maladies du pied

		
<p><b>Piétin verse</b></p> <p>Plaque noire (stroma) sur la gaine inférieure qui résiste au passage du doigt, toujours située en dessous du premier nœud.</p>	<p><b>Rhizoctone</b></p> <p>Tache bien délimitée avec une couleur claire au centre, de type « brûlure de cigarette ». Si présence de points noirs, ils ne résistent pas au passage du doigt. Symptômes pouvant aller jusqu'au 2ème -3ème nœud.</p>	<p><b>Fusariose sur tige</b></p> <p>Tache brun violacé ayant la forme d'un trait de plume qui suit les nervures.</p>

## Rouille brune (blé)

### Observation et analyse du risque

Cette maladie de fin de cycle s'est particulièrement développée dans certaines parcelles en limite de protection.

### Fin de période de risque

## Septoriose (blé et triticale)

### Observation et analyse du risque

Détection de la maladie sur 5 parcelles de blé du réseau avec :

- 60 % des F1 touchées (3 parcelles).
- 77 % des F2 touchées (3 parcelles).
- 60 % des F3 touchées (5 parcelles).

**Fin de période de risque**

## Rhynchosporiose (orge et triticale)

### Observation et analyse du risque

2 parcelles de triticale en Mayenne et en Vendée signalent cette maladie avec respectivement 10 % et 60 % des F1, 50 % et 10 % des F2 touchées. Les F3 sont en sénescence.

Les variétés de la campagne concernées sont :

- Orge : LG Caiman, LG Zebra et LG Zorica (assez sensible), Digital (assez résistant), Sy Zoomba.
- Triticale : Brehat (assez résistant), et RGT Oméac (moyennement sensible)

**Fin de période de risque**



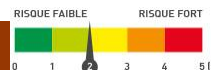
*Rhynchosporiose (CAPDL)*

## Fusariose

### Observation et analyse du risque

Sur les 6 parcelles (4 blés, 2 triticales) ayant effectuées une observation, **des symptômes de fusariose sur les épis sont identifiés sur 1 parcelle de blé en Vendée et 1 parcelle de blé en Mayenne avec respectivement 30 % et 1 % des épis contaminés.**

## Pucerons des céréales



### Observation et analyse du risque

Signalements une nouvelle fois en baisse des **pucerons des épis** sur 3 parcelles de blé contre 6 semaine dernière avec présence sur épis sur 3 à 5 % des plantes.

L'activité de régulation des auxiliaires a contenu les individus présents en parcelle.

Le curseur de risque pour la campagne s'est maintenu entre **faible** à **moyen**.

### Période de risque

De la sortie des épis au stade grain pâteux. **Fin de la période de risque pour la majorité des parcelles.**

**Fin des observations sur céréales à paille.**



## Maïs

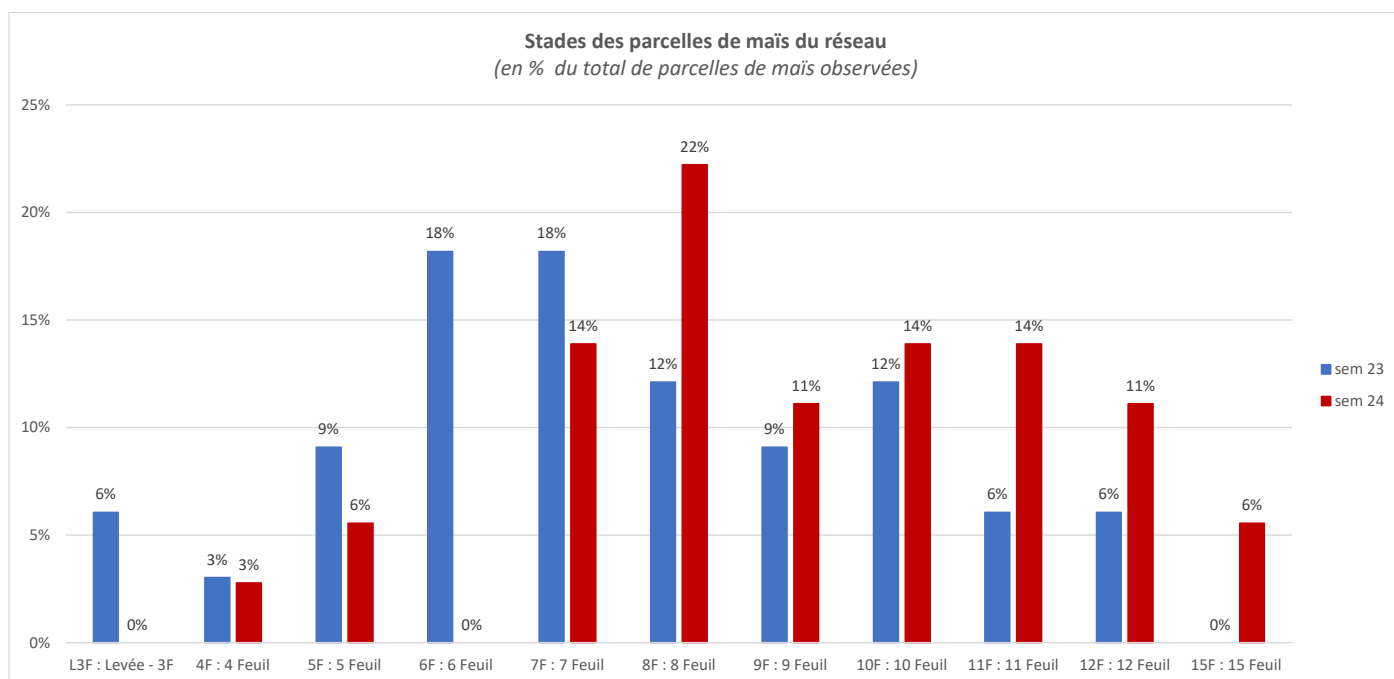
### Réseau d'observation

36 parcelles sont actuellement remontées sur l'outil de saisie (Vigicultures) avec la répartition suivante :

- 8 Loire-Atlantique, 8 Maine et Loire, 4 Mayenne, 7 Sarthe et 9 Vendée.

### Stade phénologique et état des cultures

Les parcelles du réseau sont entre les **stades 4 à 15 feuilles**. La majorité des parcelles est entre 8 feuilles.



## Oiseaux / Corvidés

### Observations et analyse de risque

- 1 parcelle en Loire-Atlantique touchée sur 1 % de la surface.

Hors réseau, quelques dégâts remontés.

## Géomyzes

### Observations et analyse de risque

La pression de ce ravageur est supérieure cette année avec des dégâts irréversibles dans certaines parcelles, nécessitant un resemis.

Tous les départements sont concernés mais principalement Loire Atlantique et Mayenne.

Au sein du réseau, cette semaine 2 parcelles signalent des dégâts sur 5 parcelles observées avec la répartition suivante :

Notation sur 5 parcelles	Proportion
Absence de dégâts	60 %
Traces présence (1%)	0 %
Quelques dégâts (<20%)	20 %
>= 20% par zone privilégiée	20 %
Nombreux bien répartis (>=20%)	0 %

Ce ravageur est d'autant plus impactant cette année que la météo a été plus « froide et humide » depuis début mai et a fait végéter le maïs.



Dégâts de Géomyze sur maïs à 2-3 feuilles - CAPDL (LE GALL – 85)

## Oscinies

### Observations et analyse de risque

Au sein du réseau 4 parcelles signalent des dégâts sur 13 parcelles observées avec la répartition suivante :

Notation sur 13 parcelles	Proportion
Absence de dégâts	69 %
Traces présence (1%)	31 %
Quelques dégâts (<20%)	0 %
>= 20% par zone privilégiée	0 %
Nombreux bien répartis (>=20%)	0%

## Tipules

### Observations et analyse de risque

Pas de nouveau signalement.

## Taupins

### Observations et analyse de risque

Dégâts identifiés avec 3 parcelles en Mayenne, Loire-Atlantique, Vendée, sur 8 qui présentent des traces de dégâts sur plante ou quelques dégâts.

## Noctuelles (vers gris)

### Observations et analyse de risque

Pas de nouveau signalement.

## Cicadelles vertes

### Observations et analyse de risque

3 parcelles du réseau en Sarthe, Vendée et Maine et Loire, signalent la présence de symptômes sur 100 % des plantes de la zone d'observation.

## Datura stramoine

### Observations et analyse de risque

Au sein du réseau 2 parcelles de Vendée signalent des dégâts sur 7 parcelles observées avec la répartition suivante :

Notation sur 13 parcelles	Proportion
Absence de dégâts	71 %
Traces présence (1%)	29 %
Quelques dégâts (<20%)	0 %
>= 20% par zone privilégiée	0 %
Nombreux bien répartis (>=20%)	0%

Voir dernier page su document pour lien vers la note nationale concernant la gestion des cette plante sous surveillance.

## Sésamies

### Observations et analyse de risque

Vol précoce attendu cette année !

Généralisation du vol dans tous les départements.

Le tableau ci-dessous reprend les captures de papillons à la fois dans les pièges lumineux et ceux à phéromones.

Il y a parfois plusieurs parcelles mesurées sur une même commune. Le nombre de parcelles apparaît entre parenthèse ! C'est le cas de DOUÉ-EN-ANJOU (3) et FERCÉ-SUR-SARTHE (2).

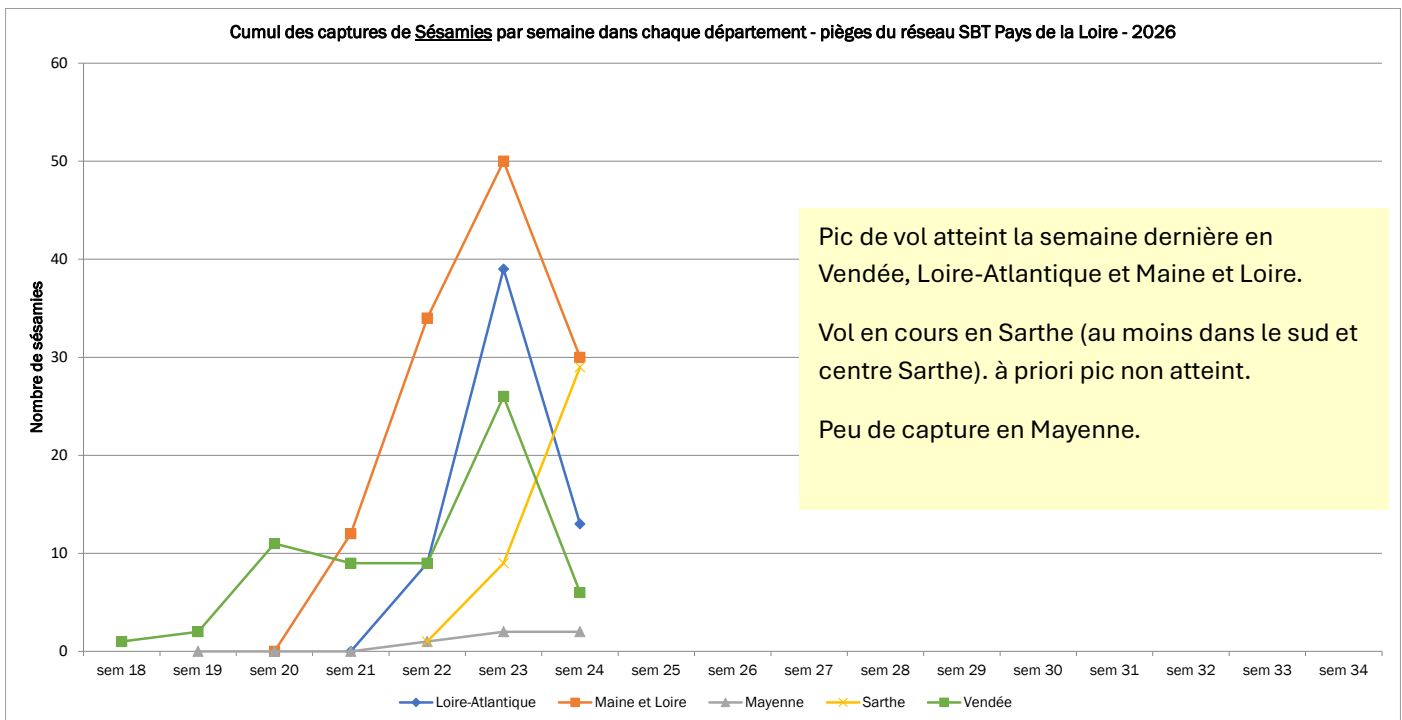
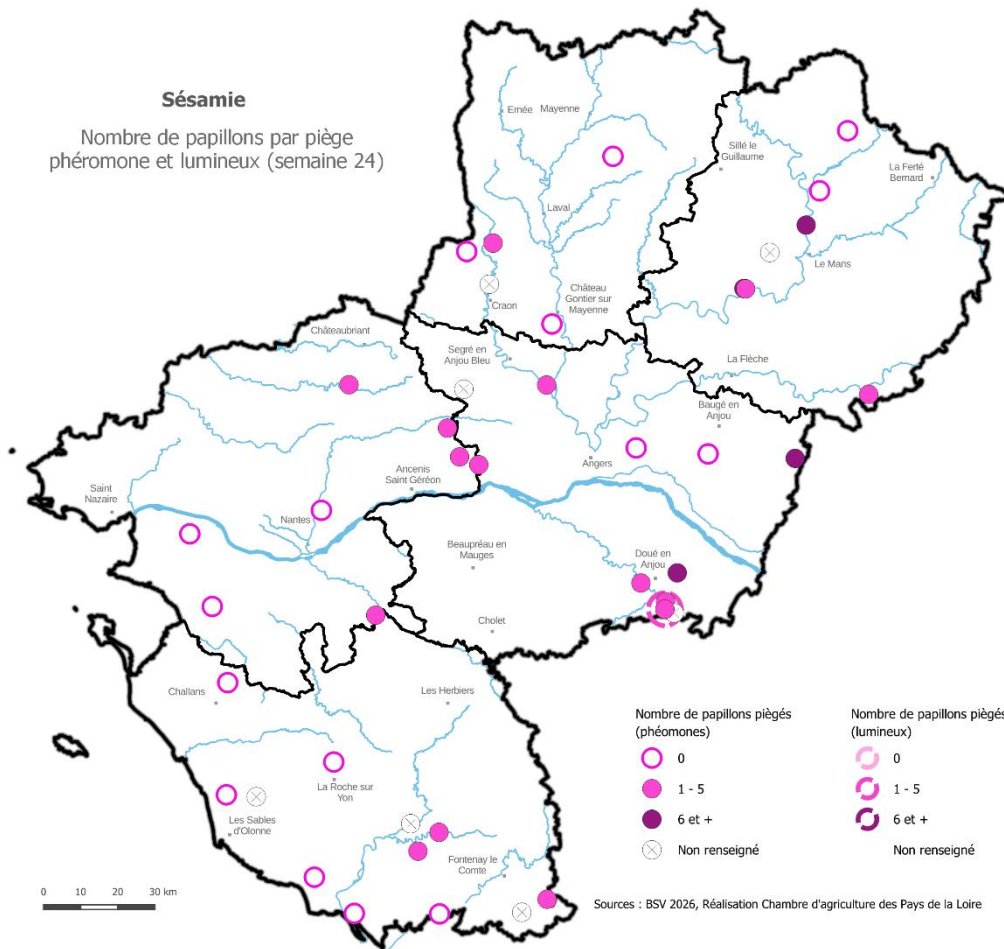


Sésamie adulte - Soufflet (PEROU – 85)

Evolution des captures de sésamies (piège lumineux)								
code_insee	commune	sem 18	sem 19	sem 20	sem 21	sem 22	sem 23	sem 24
49302	SAINT-MACAIRE-DU-BOIS					5	1	1
Evolution des captures de sésamies (piège phéromone)								
code_insee	commune	sem 18	sem 19	sem 20	sem 21	sem 22	sem 23	sem 24
44011	BELLIGNE				0	1	3	5
44026	CARQUEFOU							0
44075	ISSÉ							1
44164	SAINT-HILAIRE-DE-CHALÉONS							0
44165	SAINT-HILAIRE-DE-CLISSON				0	5	1	1
44180	VALLONS-DE-L'ERDRE					4	14	5
44192	SAINT-VIAUD				0	0	0	0
44213	LOIREAUXENCE				0	12	21	1
49018	BAUGÉ-EN-ANJOU					0		0
49061	CHALLAIN-LA-POThERIE			0	0	2	0	
49125	DOUÉ-EN-ANJOU				11	21	14	16
49176	LE LION-D'ANGERS				1	2	14	4
49228	NOYANT-VILLAGES				0	2	9	7
49253	LE PUY-NOTRE-DAME					0	6	
49302	SAINT-MACAIRE-DU-BOIS					2	6	2
49307	LOIRE-AUTHION				0	0	0	0
53012	ATHÉE					0	1	
53026	BEAULIEU-SUR-LOUDON			0	0	1		2
53062	CHÂTEAU-GONTIER-SUR-MAYENNE							0
53161	MONTSÛRS		0	0	0	0	1	0
53250	SAINT-POIX							0
72115	DISSAY-SOUS-COURCILLON						0	
72130	FAY						5	
72131	FERCÉ-SUR-SARTHE							22
72202	MONHOUDOU					1	0	0
72320	SAINT-SATURNIN						4	7
72340	SOULIGNÉ-SOUS-BALLON							0
85022	LE BERNARD	1	0		2	1	0	0
85042	CHAILLÉ-LES-MARAIS	0	2	8	7	5	1	0
85096	LA GARNACHE					0	0	0
85104	GRUES	0	0	0	0	0	9	0
85133	MAILLEZAIS				0	0	1	
85157	MOUTIERS-SUR-LE-LAY				0	2	6	
85162	RIVES-D'AUTISE							1
85191	LA ROCHE-SUR-YON		0	0	0	0	0	0
85216	SAINTE-GEMME-LA-PLAINE			1			0	4
85236	SAINTE-JULIEN-DES-LANDES			2	0			
85243	BREM-SUR-MER			0	0	1	8	0
85290	THIRÉ					0	1	1

**Nouveauté 2026 !! Cartographie des captures.**

Intégration des données de pièges lumineux – 1 site en Maine et Loire (voir symbole spécifique).



## Pyrales

### Observations et analyse de risque

Vol précoce attendu cette année !

Généralisation du vol dans tous les départements.

Le tableau ci-dessous reprend les captures de papillons à la fois dans les pièges lumineux et ceux à phéromones.

Il y a parfois plusieurs parcelles mesurées sur une même commune. Le nombre de parcelles apparaît entre parenthèse ! C'est le cas de DOUÉ-EN-ANJOU (3) et FERCÉ-SUR-SARTHE (2).

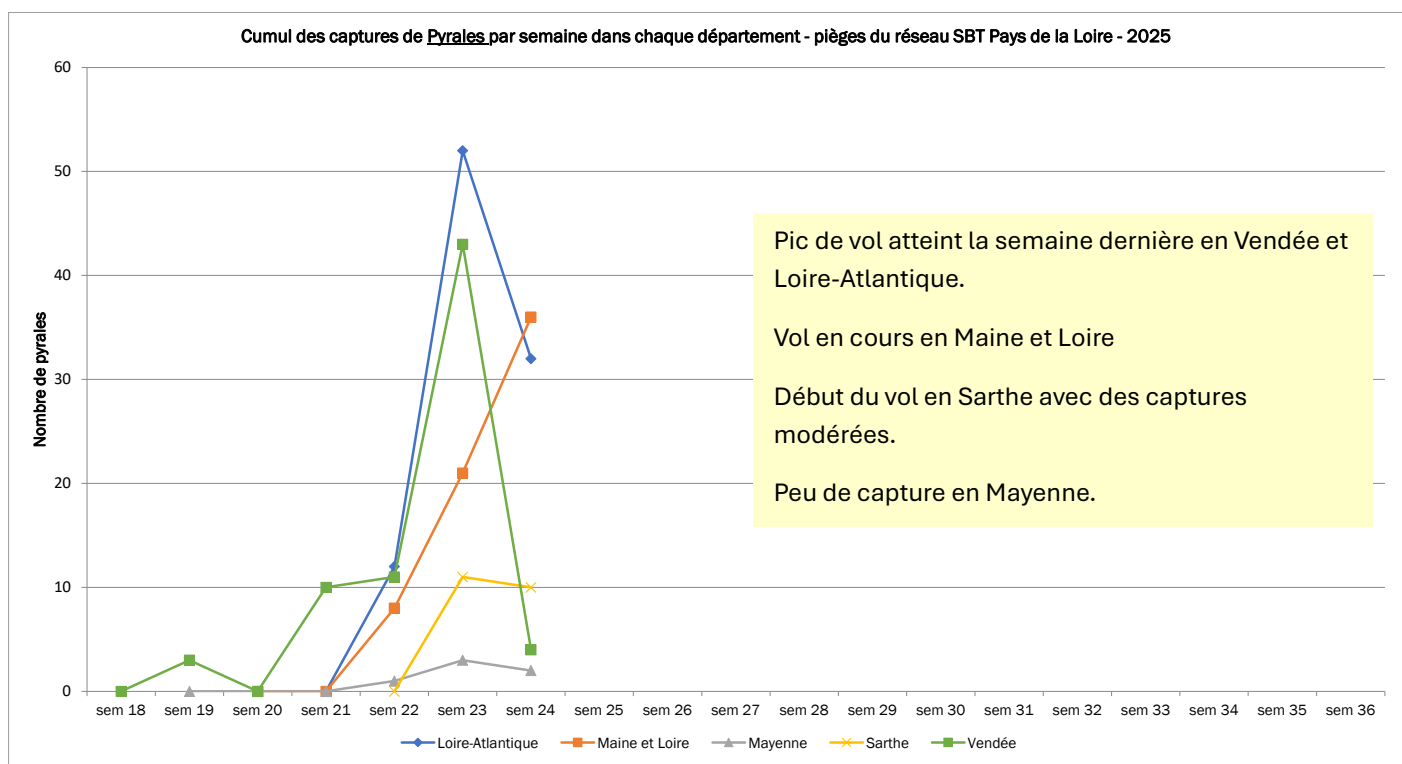
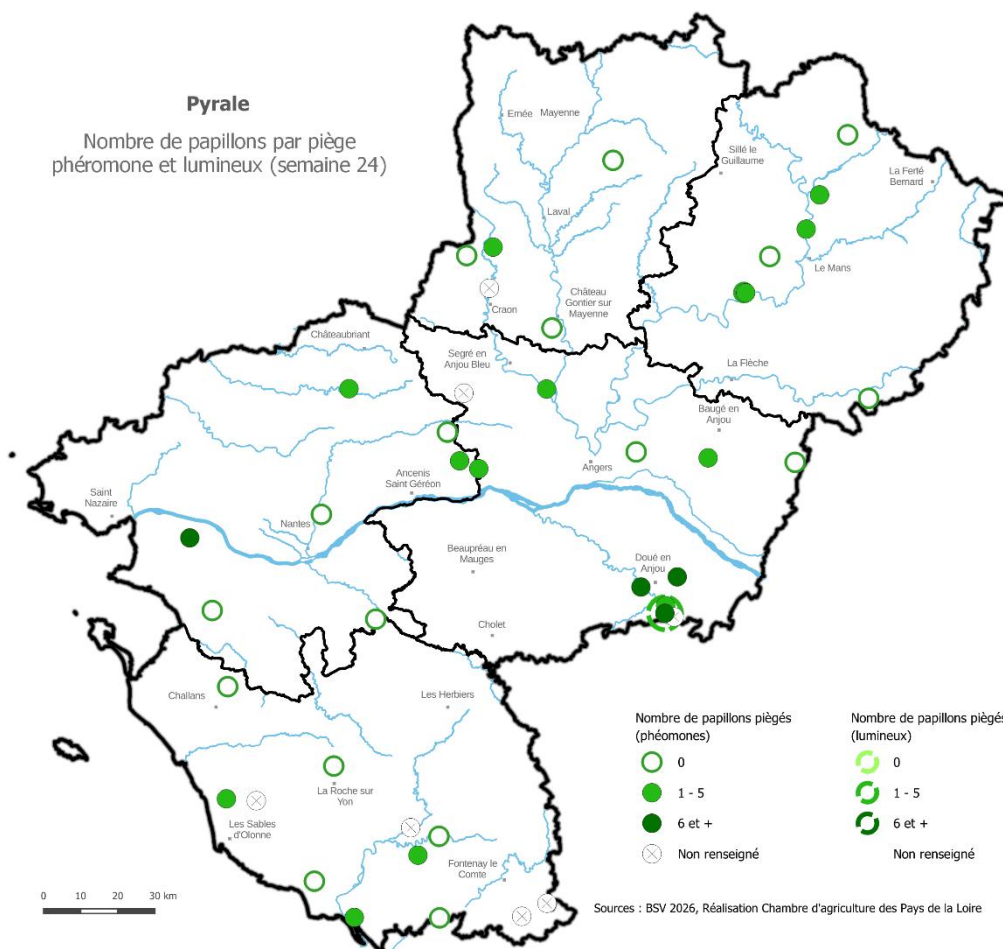


Pyrale adulte mâle dans piège - Soufflet (PEROU - 85)

Evolution des captures de pyrales (piège lumineux)								
code_insee	commune	sem 18	sem 19	sem 20	sem 21	sem 22	sem 23	sem 24
49302	SAINT-MACAIRES-DU-BOIS					7	5	2
Evolution des captures de pyrales (piège phéromone)								
code_insee	commune	sem 18	sem 19	sem 20	sem 21	sem 22	sem 23	sem 24
44011	BELLIGNE				0	0	0	1
44026	CARQUEFOU							0
44075	ISSÉ						0	1
44164	SAINT-HILAIRE-DE-CHALÉONS							0
44165	SAINT-HILAIRE-DE-CLISSON					0	0	0
44180	VALLONS-DE-L'ERDRE				0	0	4	0
44192	SAINT-VIAUD				0	12	46	28
44213	LOIREAUXANCE				0	0	2	2
49018	BAUGÉ-EN-ANJOU					0	4	5
49061	CHALLAIN-LA-POThERIE			0	0	0	0	
49125	DOUÉ-EN-ANJOU				0	0	5	19
49176	LE LION-D'ANGERS				0	0	0	3
49228	NOYANT-VILLAGES				0	1		0
49253	LE PUY-NOTRE-DAME					0	5	
49302	SAINT-MACAIRES-DU-BOIS					7	4	7
49307	LOIRE-AUTHION				0	0	2	0
53012	ATHÉE					0	2	
53026	BEAULIEU-SUR-LOUDON			0	0	1	1	2
53062	CHÂTEAU-GONTIER-SUR-MAYENNE							0
53161	MONTSÔRS		0	0	0	0	0	0
53250	SAINT-POIX							0
72115	DISSAY-SOUS-COURCILLON						0	0
72130	FAY						0	0
72131	FERCÉ-SUR-SARTHE							5
72202	MONHOUDOU					0	1	0
72320	SAINT-SATURNIN						10	4
72340	SOULIGNÉ-SOUS-BALLON							1
85022	LE BERNARD	0	2		5	1	29	0
85042	CHAILLÉ-LES-MARAIS	0	1	0	0	2	0	0
85096	LA GARNACHE					5	1	0
85104	GRUES	0	0	0	0	0	3	2
85133	MAILLEZAIS				0	0	0	
85157	MOUTIERS-SUR-LE-LAY				2	2	6	
85162	RIVES-D'AUTISE				0			
85191	LA ROCHE-SUR-YON		0	0	0	0	1	0
85216	SAINTE-GEMME-LA-PLAINE			0			0	1
85236	SAINTE-JULIEN-DES-LANDES			0	0			
85243	BREM-SUR-MER				1	1	3	1
85290	THIRÉ					0	0	0

**Nouveauté 2026 !! Cartographie des captures.**

Intégration des données de pièges lumineux – 1 site en Sud Maine et Loire (voir symbole spécifique).





## Tournesol

### Réseau d'observation

4 parcelles de tournesol sont renseignées cette semaine sur Vigicultures avec la répartition suivante :

- 2 Loire-Atlantique, 1 Maine et Loire, 1 Mayenne, 0 Vendée.

### Stade phénologique et état des cultures

Les parcelles de tournesol du réseau sont au stade **10 feuilles à bouton étoilé** pour des semis réalisés entre le 10 et le 30 avril.

## Oiseaux

Pas de nouveau signalement cette semaine.

Les **corneilles** et **corbeaux** peuvent s'attaquer aux graines dès le semis réalisé. Les **pigeons ramiers** causent principalement des dégâts sur les cotylédons et aux jeunes plantules sur une durée d'environ 2 semaines à partir de l'émergence. Lorsque les cotylédons sont en partie consommés, la plantule peut survivre. Lorsque l'apex est coupé ou que la plantule est arrachée, la plantule est condamnée.

Pour limiter les dégâts d'oiseaux :

- Favoriser une levée homogène et rapide : bonne vigueur de départ
- Grouper les semis : dilution des attaques d'oiseaux durant les stades sensibles
- Effarouchement ou présence humaine sur la parcelle



Apex sectionné : plantule condamnée



Cotylédons attaqués : plantule viable

## Pucerons

2 espèces de pucerons peuvent être rencontrées :

- le puceron vert du prunier (*Brachycaudus helichrysi*)
- le puceron noir de la fève (*Aphis fabae*) : ne provoque pas de crispation.

Les pucerons verts du prunier sont difficiles à voir. En effet, ceux-ci sont très petits et leur couleur est identique à celle des feuilles. On les trouve souvent sous la face inférieure de feuilles et au cœur du bouton floral. Il est nécessaire d'examiner minutieusement les plantes pour détecter leur présence.



Faible activité des pucerons. Pas de remontées cette semaine.

Uniquement présence de crispation des feuilles sur 2 % des plantes dans la parcelle en Mayenne.

Sur ces parcelles l'activité des auxiliaires (coccinelles adultes est également confirmée).

Une partie des parcelles sortent de la période de risque.

### Période de risque

A partir du stade 2 feuilles jusqu'au stade bouton étoilé (E1)

### Seuil indicatif de risque

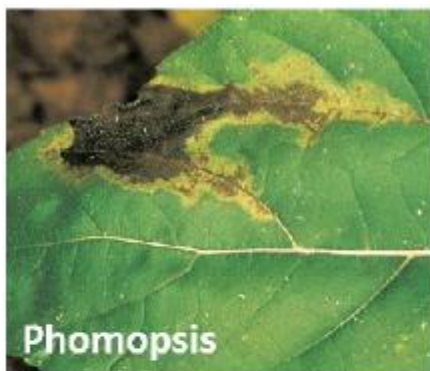
A partir de 10 % de plantes présentant des signes de crispations. Si ce seuil n'est pas atteint, il est important de suivre l'évolution des symptômes tous les 3-4 jours.

## Maladies foliaires

Aucun cas de mildiou n'est signalé.

Présence de premiers symptômes sur feuilles de Phoma et Sclérotinia sur la parcelle en Maine et Loire avec respectivement 1 % et 2 % des plantes touchées.

Rappels des principales maladies.



Source : Terres Inovia

## Protéagineux

### Réseau d'observation

2 parcelles de féverole d'hiver et 0 de pois d'hiver sont renseignées cette semaine sur Vigicultures avec la répartition suivante :

- 0 Maine-et-Loire, 1 Mayenne, 1 Vendée.

### Stade phénologique et état des cultures

Les parcelles de féverole d'hiver du réseau d'observation sont au **stade fin limite d'avortement (FSLA)**. La parcelle de pois d'hiver était à **stade limite d'avortement (SLA)** la semaine dernière.



Apprenez à différencier les principaux symptômes de maladies **sur féverole et sur pois** avec les 2 courtes vidéos ci-dessous (Agathe Penant, Terres Inovia) :



## Maladies foliaires sur féverole

### Botrytis

Le **botrytis reste la maladie majoritaire** sur cette culture dans le réseau et hors réseau.

Il est toujours signalé sur la parcelle en Mayenne avec une pression moindre en Vendée où c'est plutôt l'Ascochytose qui est présente.

- Botrytis dans la partie supérieure de la végétation : 100 % sur cette parcelle.
- Botrytis dans la partie inférieure de la végétation : 100 % sur cette parcelle.

Nombreuses petites taches (2-3 mm) marron chocolat. Favorisées par les températures douces et une forte humidité. Surtout nuisible lors de la floraison en général, mais une nuisibilité précoce est possible en cas d'hiver favorable à la maladie. Le risque est augmenté en cas de semis précoces.



Botrytis sur féverole (CAPDL)

## Ascochyte



*Ascochyte sur féverole (Terres Inovia)*

Taches de couleur cendrée d'un diamètre supérieur à 3 mm. Les taches plus âgées ont un pourtour noir, un centre clair avec la présence de nombreuses ponctuations noires (pycinides), type brûlures de cigarette.

Méthodes  
alternatives



Enfouissement des résidus de culture, densité de semis (si trop élevée, la maladie est favorisée)

L'**ascochyte** est présente sur la parcelle en Vendée sur feuilles.

- Ascochyte dans la partie supérieure de la végétation : 5 % sur cette parcelle.
- Ascochyte dans la partie inférieure de la végétation : 50 % sur cette parcelle

## Rouille

Maladie qui s'est fortement développée en fin de cycle. Elle est présente sur les 2 parcelles renseignées cette semaine en Mayenne et Vendée.

- Rouille dans la partie supérieure de la végétation : 100 % sur ces 2 parcelles.
- Rouille dans la partie inférieure de la végétation : 75 à 100 % sur ces 2 parcelles.



*Pustules de rouille sur féverole – CAPDL (BAILLY – 85).*

## Maladies foliaires sur pois protéagineux

### Ascochytose

L'**ascochytose** était présente semaine dernière sur la parcelle en Maine et Loire dans la moitié inférieure de la végétation sur 100 % des plantes et dans la moitié supérieure de la végétation sur 50 % des plantes.

Ponctuations de couleur brun foncé sur les feuilles. Évolution du bas vers le haut de la plante. Nécrose violacée à brune sur les tiges. La maladie est favorisée par des pluies fréquentes, des peuplements denses, des semis précoces et une floraison longue.



*Ascochytose sur pois*



Les variétés hautes, entre-nœuds longs et résistantes à la verse sont moins sensibles.

## Pucerons de la féverole

### Fin de la période de risque

**Puceron vert** : peu d'évolution avec toujours présence sur la parcelle en Maine et Loire avec 1 à 10 individus par plante.

**Pucerons noirs de la fève** : pression en baisse sous l'impact de l'activité des auxiliaires. Présence uniquement sur une parcelle en Maine et Loire avec présence sur 1 % des plantes.

Présence d'auxiliaires avec majoritairement des coccinelles adultes en Mayenne et Maine et Loire. Présence également de larves de coccinelles et larves de syrphes

*Manchon de pucerons noirs sur féverole et activité auxiliaire (coccinelle) – CAPDL (BAILLY – 85)*



## Pucerons verts du pois

Pas d'observation cette semaine. **Fin de la période de risque.**

### Période de risque

De début floraison à fin du stade limite d'avortement.

### Seuil indicatif de risque

De 6 feuilles à début de floraison : 10 à 20 pucerons /plante. A partir de début floraison : 20 à 30 pucerons /plante

## Tordeuses du pois

Pas de données remontées cette semaine dans la parcelle en Maine et Loire. **Fin de la période de risque.**

### Période de risque

De début floraison à fin du stade limite d'avortement

### Seuil indicatif de risque

Plus de 400 captures cumulées depuis le début de la floraison. Pour l'alimentation humaine, ou un débouché semences : plus de 100 captures cumulées depuis le début de floraison.

## Héliothis sur pois chiche

### Réseau d'observation

Le réseau de d'observation se compose de 2 parcelles suivis en sud Vendée sur la zone de marais. Le suivi de ce ravageur est réalisé avec des pièges en végétation qui permettent de détecter la présence de papillons et suivre les vols.

Mise en place des pièges cette semaine.

### Observations et analyse de risque

L'héliothis (ou noctuelle de la tomate, *Helicoverpa armigera*) est un papillon dont les chenilles peuvent causer des dégâts importants sur de nombreuses cultures, notamment le pois chiche, mais aussi le tournesol, le maïs, ou la tomate. Ce ravageur est présent sur tout le territoire et devient problématique dès que les conditions lui sont favorables.

En pois chiche, les jeunes larves pénètrent dans les gousses et mangent les graines en développement, ce qui peut entraîner des pertes de rendement significatives et altérer la qualité de la récolte.

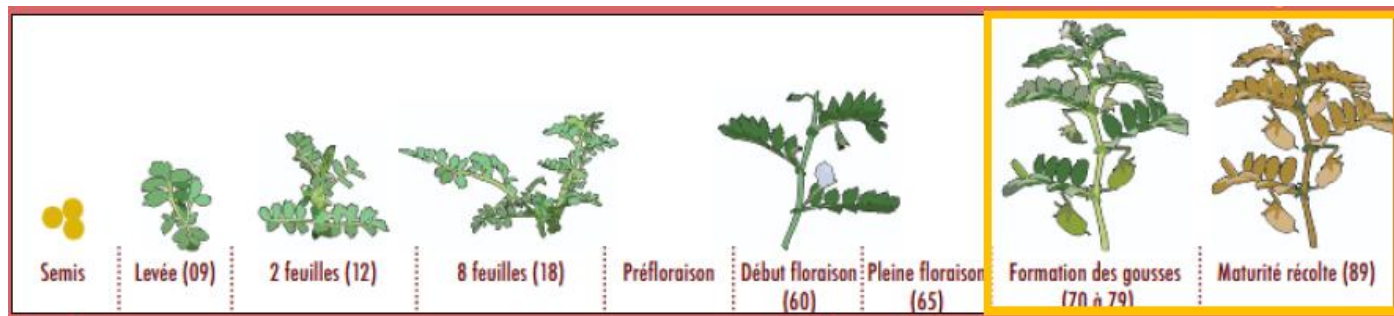


*Chenille d'Helicoverpa armigera dans gousses de pois-chiche – Photo Terres Inovia*



*Papillon d'Helicoverpa armigera – Photo FREDON Aquitaine*

### Période de risque



La période de risque commence dès l'apparition des premières gousses sur la culture et se prolonge tant qu'il y a des pontes d'héliothis.

### Seuil indicatif de risque

Le seuil d'alerte est atteint à partir de 10 à 15 papillons piégés sur une semaine.

Ce niveau de capture indique qu'une vague de pontes est en cours, et qu'un traitement peut être envisagé, en particulier si la culture est au stade formation des gousses.

## A surveiller

### Datura stramoine

Le datura (*Datura stramonium* L.) est une plante annuelle herbacée de la famille des Solanaceae pouvant atteindre ou dépasser, 1,20 m de hauteur. Le datura produit des alcaloïdes tropaniques<sup>1</sup> qui sont des substances toxiques pour l'homme et l'animal. Il arrive à maturité à partir de fin août, bien après les moissons des céréales meunières, ce qui explique l'absence de contamination des farines qui en dérivent. Les productions des cultures de printemps récoltées plus tard peuvent être contaminées par les graines ou par des fragments de plante ce qui peut être notamment le cas des légumes de printemps tels que les haricots, les épinards, les flageolets ou encore de certaines céréales ou pseudocéréales telles que le maïs, le sarrasin et le sorgho. Cette plante adventice est à l'origine d'intoxications humaines et animales en France depuis une quinzaine d'années. La surveillance du datura et sa gestion au sein de la rotation constitue donc une nécessité impérieuse au titre de la santé humaine et animale.



Photo - Note nationale BSV.

#### Pour en savoir plus :

[https://ecophyto-pays-de-la-loire.chambres-agriculture.fr/fileadmin/user\\_upload/335\\_ecophyto -  
\\_pays de la loire/RUBR\\_SBT/ESPACE OBSERVATEUR Note nationale Datura stramoine et annexes.pdf](https://ecophyto-pays-de-la-loire.chambres-agriculture.fr/fileadmin/user_upload/335_ecophyto_-_pays_de_la_loire/RUBR_SBT/ESPACE_OBSERVATEUR_Note_nationale_Datura_stramoine_et_annexes.pdf)

[https://polleniz.fr/wp-content/uploads/2026/01/NEWS-RAE-EEE\\_refonte.pdf](https://polleniz.fr/wp-content/uploads/2026/01/NEWS-RAE-EEE_refonte.pdf)

## Enquête lecteur BSV

### ***Vous lisez le BSV ? Votre avis compte !***

Dans le cadre d'une étude sur le BSV 2.0, le [CST Ecophyto](#), comité indépendant de gouvernance de la stratégie Ecophyto, mène une **enquête auprès des lecteurs du BSV** pour mieux comprendre leurs usages, la valeur qu'ils lui accordent et leurs attentes. Les résultats alimenteront l'élaboration de recommandations sur le dispositif.

La réponse à [ce questionnaire](#) vous demandera environ **15 minutes**. L'enquête sera ouverte du **26 mai au 26 juin**. Les réponses sont **anonymes** mais si vous souhaitez **recevoir une synthèse** des résultats et le rapport final, vous pouvez laisser votre adresse e-mail en fin de questionnaire.

Ce retour sera précieux pour cette étude, et l'équipe du CST Ecophyto vous **remercie** par avance du temps que vous y consacrerez.

## Notes nationales biodiversité

Consultez l'ensemble des fiches biodiversité en cliquant sur les images ci-dessous :



### Réseau de surveillance biologique du territoire 2026 Pays-de-la-Loire

**Rédacteurs :** Chambre d'agriculture de région Pays de la Loire – Alexia Barrier et Etienne Barbarit

**Directeur de publication :** Philippe Dutertre - président de la commission végétal de la chambre d'agriculture de région Pays-de-la-Loire

**Groupe technique restreint :** Arvalis, Chambre d'agriculture de région Pays de la Loire, Coop de France Ouest, Négoce Ouest, Terres Inovia

**Observateurs :** Agriculteurs, Agrial, Arvalis, Chambre d'agriculture de région Pays de la Loire, Coop Herbauges, GEVES, Hautbois SAS, Pelé agri-conseil, Soufflet

Ce bulletin est produit à partir d'observations ponctuelles. S'il donne une tendance de la situation sanitaire régionale, celle-ci ne peut être transposée telle quelle à la parcelle. La CAPDL dégage donc toute responsabilité quant aux décisions prises par les agriculteurs pour la protection de leurs cultures et les invite à prendre ces décisions sur la base des observations qu'ils auront réalisées sur leurs parcelles.

Les curseurs de risque utilisés ont pour objectif de synthétiser l'ensemble des informations : observations, période de risque, données météo, modèles, ... sauf lorsque cela est précisé

1 = risque faible; 2 = risque assez faible; 3 = risque moyen; 4 = risque assez fort; 5 = risque fort