

ACTUALITÉS

Réseau d'observation	P.1
A Surveiller	P.2
Prévision Météorologique	P.3
Evaluation des risques	P.4
Alliacées <i>Thrips</i>	P.5
Apiacées <i>Mouches des semis</i>	P.6
Brassicacées <i>Piérides</i>	P.6
Cucurbitacées <i>Pucerons, Thrips, Oidium</i>	P.7
Fraisiers <i>Tenthredes</i>	P.9
Salades <i>Noctuelles, Maladies</i>	P.10
Solanacées <i>Punaises, Doryphores, Maladies</i>	P.11
Auxiliaires	P.14
Note Nationale Biodiversité	P.15
A surveiller : Thrips jaune du théier	P.16

Accéder au site de la Surveillance Biologique du Territoire en cliquant [ici](#)

RESEAU D'OBSERVATION

• Localisation des parcelles

Pour la rédaction de ce BSV, les observations ont été réalisées dans des parcelles fixes et flottantes dans le 49 à Denezé-sous-Doué, Chemillé, St hilaire du bois, Grézillé, St Georges sur Loire, Villebernier, Corné et Loire-Authion ; dans des parcelles flottantes dans le 44, dans le 85 à Challans, Vix, Soullans et La Taillée, dans des parcelles flottantes dans le 79 à St Martin de Sanzay.

• Cultures suivies



ABONNEMENT BSV

Retrouvez le bulletin de santé du végétal sur le web...

- www.draaf.pays-de-la-loire.agriculture.gouv.fr
- www.pays-de-la-loire.chambres-agriculture.fr
- www.polleniz.fr

... ou inscrivez-vous en ligne pour être informé directement par mail de chaque nouvelle parution (formulaire en bas de page) : <https://pays-de-la-loire.chambres-agriculture.fr/sinformer/etre-agriculteur-lessentiel-a-savoir/bulletins-techniques-et-de-preconisation/bulletins-vegetal/bulletin-de-sante-du-vegetal/>

A SURVEILLER

PLANTES DANGER

Avec la mondialisation des échanges, des organismes nuisibles aux végétaux peuvent être introduits sur de nouveaux territoires et mettre en péril la bonne santé des plantes. Face à cette menace, il est important que chaque détenteur de végétaux, réalise une surveillance de ces derniers, visant à la recherche d'organismes réglementés, nuisibles aux végétaux.

L'enjeu de cette surveillance est, en cas d'apparition d'un tel organisme sur notre territoire, que sa première détection soit suffisamment précoce pour que des mesures d'assainissement soient déployées avant qu'il ne se soit largement et irréversiblement répandu.

En cas de détection ou de suspicion de présence d'un organisme de quarantaine, veuillez en informer sans délai la DRAAF à l'adresse mail suivante : sral.draaf-pays-de-la-loire@agriculture.gouv.fr



Exemple du scarabée japonais récemment détecté en France

Pour la filière maraichage, vous trouverez ci-dessous l'ensemble des organismes réglementés émergents actuellement surveillés sur le territoire français :

Tomato Leaf Curl New Delhi virus (ToCLNDV)

Thrips jaune du théier, *Scirtothrips dorsalis*

Thrips sud-africain des agrumes, *Scirtothrips aurantii*

Thrips du melon ou thrips du palmier, *Thrips palmi*

Mouche mineuse des légumes, *Liriomyza sativae*

La mouche orientale des fruits, *Bactrocera dorsalis*

La Mouche éthiopienne des cucurbitacées, *Dacus ciliatus*

Légionnaire d'automne -Papillon, *Spodoptera frugiperda*

Teigne de l'oranger, Faux carpocapse, *Thaumatotibia leucotreta*

Noctuelle de la tomate, noctuelle des soies du maïs, *Helicoverpa zea*

Le scarabée ou hanneton japonais, *Popillia japonica*

Altise de la pomme de terre, *Epitrix spp.*

Teigne guatémaltèque de la pomme de terre, *Tecia solanivora*

Flétrissement Bactérien du Haricot, *Curtobacterium flaccumfaciens*

Flétrissement bactérien, *Ralstonia solanacearum*

Virus de l'enroulement apical de la betterave, *Beet Curly Top Virus*



Scirtothrips dorsalis



Dacus ciliatus



Papillon d'*Helicoverpa zea* (source CABI)



Chenilles d'*Helicoverpa zea* (photo P. PORTER)

Les espèces du genre *Epitrix* réglementées en Europe



1) *E. cucumeris*, 2) *E. papa*, 3) *E. subcrinita*, 4) *E. tuberis*



Adultes et larve de teigne guatémaltèque (source OEPP)



Symptôme du ToBRFV sur le fruit de la tomate: marbrures et décolorations. (© Dr Prof. Salvatore Davino, Avrii 2021. EPO Global Database <https://gd.epo.int/>)

PREVISION METEOROLOGIQUE

	Pluviométrie 2026 mm (S24)	T min (S24)	T max (S24)
Allonnes (49)	247 mm (+4,5)	8,2 °C	24 °C
Challans (85)	420 mm (+9,9)	10,6 °C	22,6 °C
St-Philbert-de-Grand-Lieu (44)	439 mm (+21,4)	8,4 °C	21,4 °C
La Planche (44)	438 mm (+8,6)	8,2 °C	23,2 °C
Laval (53)	357 mm (+11,9)	9 °C	22,6 °C
La Roche-Sur-Yon (85)	427 mm (+6,5)	9,6 °C	23 °C
Loire-Authion (49)	343 mm (+8,1)	8,8 °C	23,6 °C
Le Mans (72)	386 mm (+8,6)	9,6 °C	22,8 °C

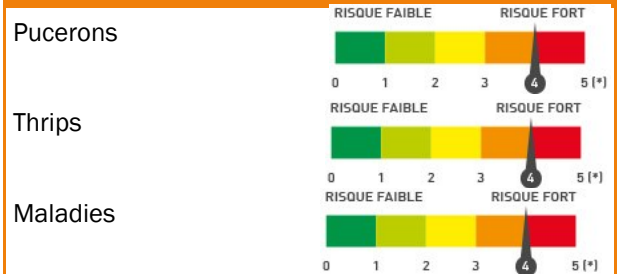
Allonnes (49)					Challans (85)				
Auj.	Ven.	Sam.	Dim.	Lun.	Auj.	Ven.	Sam.	Dim.	Lun.
11 juin	12 juin	13 juin	14 juin	15 juin	11 juin	12 juin	13 juin	14 juin	15 juin
0 mm	0 mm	0 mm	0 mm	0 mm	0,1 mm	0 mm	0 mm	0 mm	0 mm
23 °C	26 °C	28 °C	30 °C	30 °C	20 °C	22 °C	30 °C	32 °C	31 °C
9 °C	12 °C	13 °C	16 °C	15 °C	13 °C	13 °C	14 °C	17 °C	17 °C
6 km/h	5 km/h	4 km/h	6 km/h	9 km/h	7 km/h	5 km/h	8 km/h	9 km/h	9 km/h
13 km/h	10 km/h	8 km/h	11 km/h	15 km/h	14 km/h	11 km/h	15 km/h	16 km/h	15 km/h
St-Philbert-de-Grand-Lieu (44)					Le Mans (72)				
Auj.	Ven.	Sam.	Dim.	Lun.	Auj.	Ven.	Sam.	Dim.	Lun.
11 juin	12 juin	13 juin	14 juin	15 juin	11 juin	12 juin	13 juin	14 juin	15 juin
0 mm	0 mm	0 mm	0 mm	0 mm	0,2 mm	0 mm	0 mm	0 mm	0 mm
20 °C	24 °C	29 °C	32 °C	32 °C	22 °C	25 °C	26 °C	27 °C	26 °C
12 °C	12 °C	14 °C	17 °C	16 °C	10 °C	12 °C	13 °C	15 °C	14 °C
7 km/h	6 km/h	7 km/h	8 km/h	9 km/h	7 km/h	6 km/h	3 km/h	5 km/h	7 km/h
14 km/h	11 km/h	13 km/h	15 km/h	16 km/h	13 km/h	14 km/h	8 km/h	11 km/h	15 km/h
Laval (53)					<p>Les températures remontent fortement à partir de ce week-end. Ces conditions sont très favorables au développement des ravageurs estivaux tels que les punaises, les altises et les thrips. Surveillez vos cultures.</p> <p>L'augmentation des températures devrait permettre de diminuer la pression maladies. Sous abri, pensez à aérer pour diminuer le taux d'humidité.</p>				
Auj.	Ven.	Sam.	Dim.	Lun.					
11 juin	12 juin	13 juin	14 juin	15 juin					
0 mm	0 mm	0 mm	0 mm	0 mm					
22 °C	25 °C	26 °C	28 °C	26 °C					
9 °C	13 °C	14 °C	14 °C	14 °C					
8 km/h	6 km/h	4 km/h	4 km/h	8 km/h					
15 km/h	14 km/h	9 km/h	10 km/h	15 km/h					

EVALUATION DES RISQUES

Alliacées (Poireaux, Oignons)



Cucurbitacées (Concombres, Courgettes)



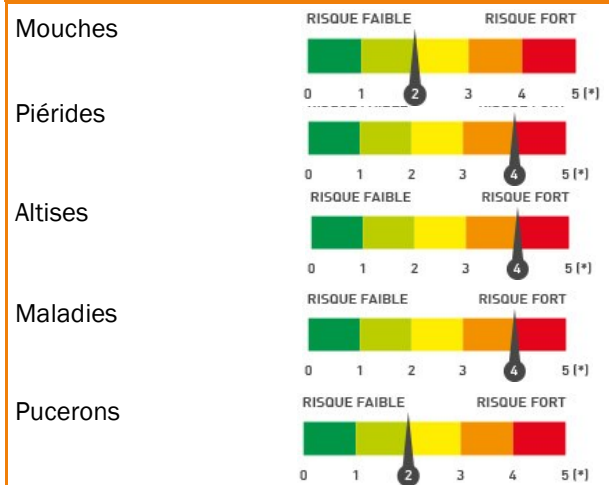
Apiacées (Carottes)



Fraisiers



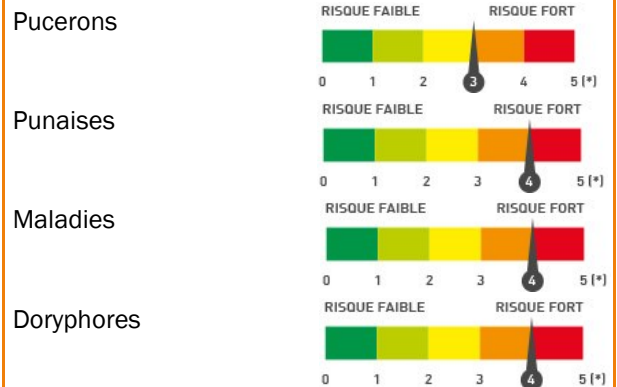
Brassicacées (Radis, Choux)



Salades (Laitues, Mâches, Epinards)



Solanacées (Aubergines, Poivrons, Tomates, Pommes de terre)



REMARQUES

Dans ce bulletin vous trouverez les symboles suivants :



Des produits de biocontrôle sont autorisés pour lutter contre ce bio agresseur. Ils sont consultables à l'adresse <https://ecophytopic.fr/reglementation/protger/liste-des-produits-de-biocontrole>



Ce symbole indique qu'il existe des résistances vis-à-vis d'au moins une famille de produits phytosanitaires pour ce ravageur. Pour plus d'informations, vous pouvez consulter le site www.r4p-inra.fr

ALLIACEES



• Ravageurs

Observations en parcelles

Ravageurs	Localisation des parcelles	Cultures	Observations	Evolution des populations
B Teignes du poireau	49, 85	Poireaux	Piégeages : 0 à Beaufort en Vallée (49), Villebernier (49) et St Georges sur Loire (49), dégâts dans le 85	
Mouches mineuses	44	Poireaux	Piégeages : <ul style="list-style-type: none"> 0 à Divatte-sur-Loire (44) 11 à Machecoul (44) 0 à La Planche (44) 0 à St-Julien-de-Concelles (44) 0 à Arthon en Retz (44) 	
Mouches des semis	44	Poireaux	Piégeages : <ul style="list-style-type: none"> 2 à Divatte-sur-Loire (44) 1 à Machecoul (44) 1 à La Planche (44) 11 à St-Julien-de-Concelles (44) 3 à Arthon-en-Retz (44) 	
B Thrips	44, 49	Oignons, Poireaux	<u>Oignons</u> : 100% de dégâts à Corné (49) avec présence d'individus sur 20% des plants <u>Poireaux</u> : Piégeages : <ul style="list-style-type: none"> 98 à Divatte-sur-Loire (44) 87 à Machecoul (44) 256 à La Planche (44) 110 à St-Julien-de-Concelles (44) 21 à Arthon-en-Retz (44) 	

Analyse du risque

Au vu des observations, le risque concernant les ravageurs augmente. Les conditions sont très favorables au développement des thrips, soyez vigilants.

Gestion du risque

Pour limiter les dégâts des mouches des cultures légumières, mettre en place des filets insect proof. Des aeolothrips ont été observés dans les parcelles, ce sont des prédateurs de thrips. Observez vos cultures pour détecter la présence des auxiliaires.

A PIACEES



• Ravageurs

Observations en parcelles

Ravageurs	Localisation des parcelles	Cultures	Observations	Evolution des populations
Mouches des semis	44	Carottes	Piégeages : 25 à Chaumes en Retz (44) et 16 à Machecoul (44)	
Mouches de la carotte	44	Carottes	Piégeages : 0 à Chaumes en Retz (44) et à Machecoul (44) Présence de dégâts dans le 44	
Pucerons	49	Carottes	5% des plants à Loire-Authion (49)	

Analyse du risque

Au vu des observations, le risque concernant les ravageurs se stabilise.

Gestion du risque

Pour limiter les dégâts des mouches des cultures légumières, mettre en place des filets insect proof. De nombreux auxiliaires sont présents dans les parcelles (coccinelles adultes et larves, syrphes) ce qui permet une bonne régulation des pucerons.

B RASSICACEES



• Ravageurs

Observations en parcelles

Ravageurs	Localisation des parcelles	Cultures	Observations	Evolution des populations
Piérides	44, 49	Choux	Présence dans le 44, 1 individu piégé à St Georges sur Loire (49)	
Tenthredes	44	Choux	Présence dans le 44	
Pucerons	44	Choux	Présence dans le 44	
Altises	44, 49	Choux, Radis	Présence dans le 44, 100% des plants à Grézillé (49) et nombreuses altises piégées à St Georges sur Loire (49)	
Teignes	49	Choux	0 à Grézillé (49)	

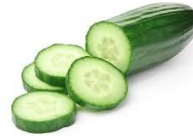
Analyse du risque

La pression ravageurs se stabilise au vu des observations et des conditions météo. Les conditions climatiques à venir sont très favorables aux altises, soyez vigilants.

Gestion du risque






Observez vos cultures pour détecter la présence des auxiliaires. Un bassinage peut gêner les altises.

CUCURBITACEES



• Ravageurs

Observations en parcelles

Ravageurs	Localisation des parcelles	Cultures	Observations	Evolution des populations
 Pucerons	49, 85	Concombres, Courgettes	<u>Concombres</u> : 100% des plants à Loire-Authion (49), 15% à Challans (85), 30% à Dénezé-sous-Doué (49), 20% à Corné (49) <u>Courgettes</u> : 50% des plants à Loire Authion (49), 100% à Challans (85)	
 Thrips	49, 85	Concombres, Courgettes	<u>Concombres</u> : 100% des plants à Dénezé-sous-Doué (49) et à Soullans (85), 50% à Chemillé (49) <u>Courgettes</u> : 50% à Dénezé-sous-Doué (49)	
Mouches mineuses	49	Concombres	5% des plants à Loire-Authion (49) et Corné, 20% à Dénezé sous Doué (49)	

Analyse du risque

Au vu des observations et des conditions météo, le risque concernant les ravageurs augmente. Surveillez vos cultures.

Gestion du risque

Observez vos cultures et leur environnement pour identifier la présence d'auxiliaires pour lutter contre les ravageurs. Un bassinage peut limiter les populations de thrips.



Oeufs de chrysopes — crédit photo CDDL

CUCURBITACEES (Suite)



Méthodes alternatives



Des coccinelles (larves et adultes), des syrphes, des orius, des chrysopes et des aeolothrips ont été observées dans les parcelles de courgettes et concombres. Observez vos cultures pour détecter la présence des auxiliaires. Les coccinelles, les syrphes et les chrysopes sont des prédateurs de pucerons mais ce sont également des prédateurs de nombreux ravageurs des cultures légumières à différents stades. Les orius et les aeolothrips sont des prédateurs de thrips.

• Maladies

Observations en parcelles

Maladies	Localisation des parcelles	Cultures	Observations	Evolution de la pression
B Oïdium	49, 85	Courgettes, Concombres	<u>Courgettes</u> : 90% des plants à Loire-Authion (49), 100% à Corné (49) et Chemillé (49), 5% à Challans (85) <u>Concombres</u> : présence à Chemillé (49)	
B Sclérotinia	49	Concombres	Présence à Chemillé (49)	
Cladosporiose	85	Melons	3% des plants à La Taillée (85)	

Analyse du risque

Au vu des observations et des conditions météo, le risque concernant les maladies augmente.

Gestion du risque

La gestion des maladies sous abri passe par une bonne aération pour limiter l'augmentation de l'hygrométrie.









Oïdium sur courgettes – crédit photo CDDL

FRAISIERS



• Ravageurs

Observations en parcelles

Ravageurs	Localisation des parcelles	Cultures	Observations	Evolution des populations
 Tenthredes	49	Fraisiers	Dégâts sur 60% des plants à Loire-Authion (49)	
 Acariens tétranyques	49, 85	Fraisiers	15% des plants à Challans (85), 20% à Loire-Authion (49)	
 Aleurodes	49	Fraisiers	5% des plants à Loire-Authion (49)	

Analyse du risque

Au vu des observations, le risque concernant les ravageurs augmente.

Gestion du risque

Observez vos cultures et leur environnement pour identifier la présence d'auxiliaires pour lutter contre ces ravageurs.




Les fleurs des fraisiers sont ouvertes.

La réglementation sur l'utilisation des produits phytopharmaceutiques a été modifiée pour renforcer la **protection des abeilles et des insectes pollinisateurs** : l'arrêté ministériel du 20 novembre 2021 prévoit désormais une évaluation et une autorisation spécifiques pour l'utilisation de tous les produits phytopharmaceutiques en période de floraison. Il fixe en outre une **plage horaire pendant laquelle ces traitements peuvent être réalisés**. Ces prescriptions s'ajoutent à celles fixées dans les autorisations de mise sur le marché. Pour en savoir plus consultez :

- [L'arrêté abeilles](#) (général)

• Maladies

Observations en parcelles

Maladies	Localisation des parcelles	Cultures	Observations	Evolution de la pression
Phytophthora	85	Fraisiers	15% des plants à Challans (85)	

Analyse du risque

Au vu des observations, le risque concernant les maladies augmente.

Gestion du risque

La gestion des maladies sous abri passe par une bonne aération pour limiter l'augmentation de l'hygrométrie.

SALADES



• Ravageurs

Observations en parcelles

Ravageurs	Localisation des parcelles	Cultures	Observations	Evolution des populations
Mouches des semis	44	Jeunes pousses, Mâches	Dégâts dans le 44	⊞
B Pucerons	44	Mâches	Présence dans le 44	↘
B Mouches mineuses	44	Mâches	Dégâts dans le 44	⊞
B Noctuelles défoliatrices <i>Autographa gamma</i>	49, 79	Salades	Piégeages : <ul style="list-style-type: none"> • 20 à Villebernier (49) • 5 à St Martin de Sanzay (79) • 2 à Denezé sous Doué (49) • 18 à St Georges sur Loire (49) • 1 à Grézillé (49) 	↗
Noctuelles terricoles <i>Agrotis segetum</i>	49, 79	Salades	Piégeages : <ul style="list-style-type: none"> • 7 à Villebernier (49) • 8 à St Martin de Sanzay (79) 	↗
B Noctuelles de la tomate <i>Helicoverpa armigera</i>	49, 79	Salades	Piégeages : <ul style="list-style-type: none"> • 1 à Villebernier (49) • 0 à St Martin de Sanzay (79) 	↘
Altises	44	Jeunes pousses d'épinards	Dégâts dans le 44	↗
B Thrips	49	Salades	Nombreux individus piégés à Grézillé (49), Villebernier (49) et St Georges sur Loire (49)	↗

Analyse du risque

Au vu des observations, le risque concernant les ravageurs augmente notamment pour les noctuelles.

Gestion du risque

Pour limiter les dégâts des mouches des cultures légumières, mettre en place des filets insect proof. Des orius sont présents dans les parcelles de salades. Ce sont des prédateurs de thrips mais aussi de pucerons, d'acariens et d'aleurodes.



Auxiliaire Orius — crédit photo ephytia

SALADES (Suite)



• Maladies

Observations en parcelles

Maladies	Localisation des parcelles	Cultures	Observations	Evolution de la pression
B Thielaviopsis	44	Mâches	Présence dans le 44	▬
Rhizoctonia	44	Jeunes pousses d'épinards, Salades	Présence dans le 44	↷
B Botrytis	44	Mâches	Présence dans le 44	↷
Phoma	44	Mâches	Présence dans le 44	↷

Analyse du risque

Au vu des observations et des conditions météorologiques, le risque concernant les maladies augmente globalement.

Gestion du risque

La gestion des maladies sous abri passe par une bonne aération pour limiter l'augmentation de l'hygrométrie.

SOLANACEES



• Ravageurs

Observations en parcelles




Ravageurs	Localisation des parcelles	Cultures	Observations	Evolution des populations
B Pucerons	49, 85	Aubergines, Poivrons, Tomates	<p><u>Aubergines</u> : 50% des plants à Challans (85), 2% à Vix (85) et 30% à Loire-Authion (49)</p> <p><u>Poivrons</u> : 100% des plants à Soullans (85), 50% à Challans (85) et Loire-Authion (49)</p> <p><u>Tomates</u> : 40% des plants à Loire-Authion (49), 60% à Challans (85), 20% à Corné (49) et 30% à Denezé-sous-Doué (49)</p>	↷

SOLANACEES (Suite)



• Ravageurs

Observations en parcelles

Ravageurs	Localisation des parcelles	Cultures	Observations	Evolution des populations
Cicadelles	49	Aubergines	100% des plants à Loire-Authion (49) avec dégâts	▬
<i>Tuta Asboluta</i>	49, 85	Tomates	Dégâts sur feuilles sur 5% des plants à Loire-Authion (49) et sur 25% à Challans (85) et St hilaire du bois (49) 0 individus piégés à Loire-Authion (49)	▬
 Doryphores	49, 85	Aubergines	40% des plants à Challans (85), 30% à Corné (49) et 25% à Dénézé-sous-Doué (49)	↗
 Thrips	49, 85	Aubergines, Poivrons, Tomates	<u>Aubergines</u> : Présence de thrips à Challans (85), Soullans (85) et Dénézé-sous-Doué (49) <u>Poivrons</u> : 5% des plants à Loire-Authion (49) <u>Tomates</u> : 10% des plants à Loire-Authion (49)	↗
Punaises <i>Nezara viridula</i>	49	Aubergines	10% des plants à Dénézé-sous-Doué (49) et 5% à Loire-Authion (49)	↗
 Acariens tétranyques	85	Aubergines	10% des plants à Challans (85) et Vix (85)	↗

Analyse du risque



Au vu des observations, le risque concernant les ravageurs augmente fortement. Les conditions météo sont favorables à leur développement, soyez vigilants.

Gestion du risque

Les auxiliaires présents naturellement dans la parcelle peuvent maîtriser efficacement les populations de pucerons, à condition qu'ils soient suffisamment développés au moment où survient le risque. Des orius, des coccinelles, des syrphes et des chrysopes ont été observés cette semaine.

• Maladies

Observations en parcelles



Maladies	Localisation des parcelles	Cultures	Observations	Evolution de la pression
  Mildiou	49	Pommes de terre, Tomates	<u>Pommes de terre</u> : 100% des plants à Corné (49) <u>Tomates</u> : 10% des plants à Denezé-sous-Doué (49)	↗

SOLANACEES (Suite)



• Maladies

Observations en parcelles

Maladies	Localisation des parcelles	Cultures	Observations	Evolution de la pression
 Oïdium	49	Tomates	15% des plants à Chemillé (49)	

Analyse du risque

Au vu des observations, le risque concernant les maladies augmente.

Gestion du risque

La gestion des maladies sous abri passe par une bonne aération pour limiter l'augmentation de l'hygrométrie.



Dégâts de *Tuta absoluta* sur feuille de tomate – crédit photo CDDL

Vous lisez le BSV ? Votre avis compte !

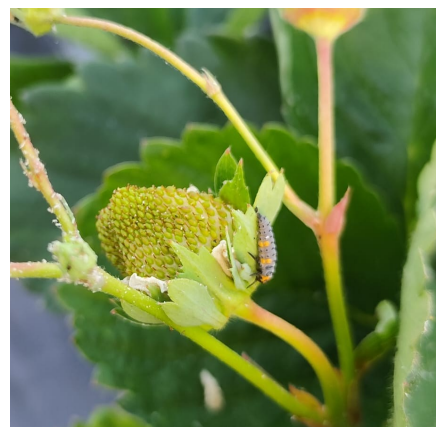
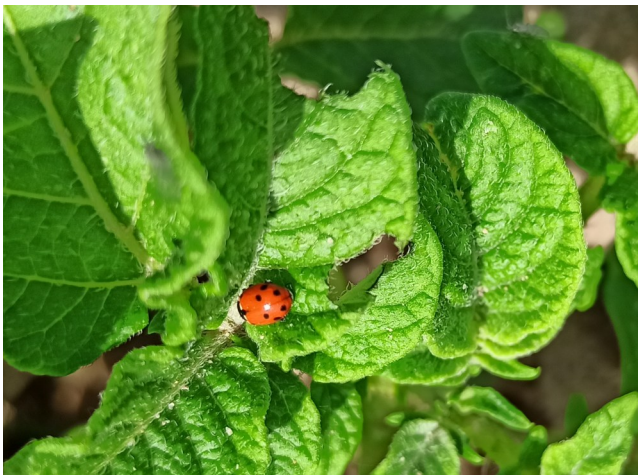
Dans le cadre d'une étude sur le BSV 2.0, le [CST Ecophyto](#), comité indépendant de gouvernance de la stratégie Ecophyto, mène une **enquête auprès des lecteurs du BSV** pour mieux comprendre leurs usages, la valeur qu'ils lui accordent et leurs attentes. Les résultats alimenteront l'élaboration de recommandations sur le dispositif.

La réponse à [ce questionnaire](#) vous demandera environ **15 minutes**. L'enquête sera ouverte du 26 mai au 26 juin. Les réponses sont **anonymes** mais si vous souhaitez **recevoir une synthèse** des résultats et le rapport final, vous pouvez laisser votre adresse e-mail en fin de questionnaire.

Ce retour sera précieux pour cette étude, et l'équipe du CST Ecophyto vous **remercie** par avance du temps que vous y consacrerez.

AUXILIAIRES

De nombreux auxiliaire de cultures sont observés cette semaine : larves d'aphidoletes, larve de scymnus, larves de syrphes, coccinelles adultes et oeufs, chrysope adulte et œuf, momies de pucerons et parasitoides, orius



Saurez-vous les reconnaître ? Participez à ce petit quizz pour évaluer vos connaissances sur les [auxiliaires de cultures](#)

Vous souhaitez en savoir sur les auxiliaires de cultures, le réseau SBT vous propose une formation le 16 octobre 2026. Inscription à l'adresse mail suivante : claire.nicolas@pl.chambagri.fr

NOTE NATIONALE BIODIVERSITE



Les curseurs de risque utilisés ont pour objectif de synthétiser l'ensemble des informations : observations, période de risque, données météo, modèles, ... sauf lorsque cela est précisé

1 = risque faible; 2 = risque assez faible; 3 = risque moyen; 4 = risque assez fort; 5 = risque fort

RÉSEAU DE SURVEILLANCE BIOLOGIQUE DU TERRITOIRE 2026 PAYS DE LA LOIRE

Rédacteur : Chloé PASQUIER, Claire NICOLAS -CAPDL-CDDL- chloe.pasquier@pl.chambagri.fr, claire.nicolas@pl.chambagri.fr

Directeur de publication : Philippe DUTERTRE - président du Comité régional de surveillance biologique du territoire.

Groupe technique restreint : CDDL - SRAL - GDM - CDDM - POLLENIZ.

Observateurs : CDDL - CDDM - Coopérative Rosée des champs - Fleuron d'Anjou - GAB44 - CAB - GDM - Coopérative Noirmoutier - CLAUSE - Terrena Semences - Vilmorin - CNPH La Ménitré - CECOVAL - L'Aubépin - Maraichers.



Ce bulletin est produit à partir d'observations ponctuelles. S'il donne une tendance de la situation sanitaire régionale, celle-ci ne peut être transposée telle quelle à la parcelle. La CDRPDL dégage donc toute responsabilité quant aux décisions prises par les agriculteurs pour la protection de leurs cultures et les invite à prendre ces décisions sur la base des observations qu'ils auront réalisées sur leurs parcelles.

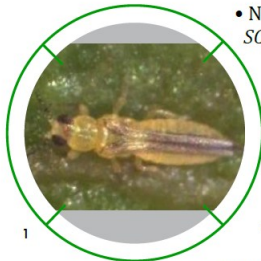
Avec le soutien financier de

A SURVEILLER : THRIPS JAUNE DU THÉIER



FICHE DE RECONNAISSANCE SORE*

*SURVEILLANCE OFFICIELLE DES ORGANISMES NUISIBLES RÉGLEMENTÉS OU ÉMERGENTS



- NOM SCIENTIFIQUE
SCIRTOTHRIPS DORSALIS
- NOM VERNACULAIRE
THRIPS JAUNE DU THÉIER
- CATÉGORIE TAXONOMIQUE
INSECTE
- ORDRE
THYSANOPTERA
- FAMILLE
THRIPIDAE
- OEPP
SCITDO

RÉGLEMENTATION ET DISTRIBUTION

STATUT RÉGLEMENTAIRE
ORGANISME DE QUARANTAINE DE L'UNION (OQ)

DISTRIBUTION DE L'ORGANISME NUISIBLE ■ Présent ■ Transitoire



1) FILIÈRES ET PLANTES HÔTES

FILIÈRES ET SOUS-FILIÈRES CONCERNÉES	PLANTES HÔTES	VOIES D'ENTRÉE :
ARBORICULTURE FRUITIÈRE - Agrumes	<i>Capsicum annuum</i> (Poivron, Piment), <i>Citrus</i> • Moyenne • Non	- Végétaux destinés à la plantation autres que semences - Semences - Fruits
CULTURES LÉGUMIÈRES ET PPAMC - <i>Solanacées</i>	<i>Camellia sinensis</i> (Arbre à thé) • Faible • Non	- Autres végétaux (Fleurs coupées) - Propagation naturelle
JEVI - Collections botaniques sous abris - Arboretums - Infrastructures zones industrielles, zones commerciales, cimetières - Jardins d'amateurs - Jardins remarquables		

• PLANTES HÔTES

L'ensemble des plantes hôtes se trouve dans les instructions-filières des filières ci-dessus.

2) MODE DE TRANSMISSION / DISSÉMINATION

La parthénogenèse et le temps de génération court facilitent la propagation en raison de la forte pression de propagules (Derksen, 2009).

- Propagation naturelle :

Le risque de dispersion naturelle de *Scirtothrips spp.* est relativement limité (EFSA PLH Panel, 2014, 2018a,b). Les adultes volent activement à chaque période lorsque la densité de population atteint un pic (Masui, 2007), mais ils ne se déplacent pas sur de longues distances entre les hôtes et se dispersent très probablement passivement sous le vent.

- Propagation par l'homme

La dissémination sur de longues distances se fait principalement par le commerce de plantes ou de parties de plantes dont les feuilles et fruits poussent activement. Comme les œufs sont insérés dans le tissu végétal, ils sont assez difficiles à détecter et très bien protégés contre les facteurs environnementaux, facilitant leur propagation. De nombreuses plantes hôtes sont fréquemment commercialisées et largement distribuées au sein de l'UE. Ces facteurs présentent donc un risque élevé de nouvelles entrées suivies d'une propagation sur l'ensemble du territoire de l'Union.

3) BIOLOGIE

Insecte de très petite taille (inférieur à 1mm). Les deux sexes sont ailés. Corps jaune sans marques sombres. Le mâle est plus petit.

Déplacement lent. Ne saute pas. Les larves sont blanchâtres et ne possèdent pas d'ailes.

Comme c'est généralement le cas pour les espèces du genre *Scirtothrips*, les œufs sont pondus dans les tissus les plus jeunes des plantes, et l'alimentation des adultes et des larves peut entraîner des dommages importants à ces tissus en développement, entraînant une déformation (ou un brunissement) des feuilles et des fruits et la chute des fleurs.

4) EXAMEN VISUEL

OBJETS À INSPECTER

- Jeunes feuilles
- Fruits

Les symptômes d'une infestation sont une coloration argentée de la surface des feuilles, des épaissements linéaires du limbe des feuilles, des déjections brunes sur les feuilles et les fruits, des marques grises à noires sur les fruits, formant souvent un anneau de tissu cicatriciel autour de l'apex et, finalement, la déformation des fruits et la sénescence précoce des feuilles.

Les dégâts causés sur fruits deviennent plus visibles à maturité, bien que la probabilité de présence du thrips soit plus élevée sur jeunes feuilles ou fruits au stade de la nouaison. L'observation de symptômes sur fruits à un stade ultérieur peut donc être un indicateur pour orienter la surveillance.



2

A SURVEILLER : THRIPS JAUNE DU THEIER

PLANTES EN DANGER



3



4



5

5) PRÉLÈVEMENTS

PRÉLÈVEMENT À RÉALISER
<p>Les possibilités de détermination spécifique de <i>Scirtothrips dorsalis</i> dépendent directement de la qualité du prélèvement et de la conservation des individus.</p> <p>Seuls les adultes sont identifiables morphologiquement. Les larves de stade II sont identifiables au genre seulement.</p> <p>Les captures doivent impérativement être réalisées de la façon suivante :</p> <ul style="list-style-type: none"> - thrips directement visibles sur la plante (avec ou sans dégâts caractéristiques) : prélever soigneusement plusieurs exemplaires (entre 5 et 10) au pinceau humide et les plonger dans l'alcool éthylique à 10% additionné d'un mouillant (par exemple du liquide vaisselle en très petite quantité); <p>ou</p> <ul style="list-style-type: none"> - Aucun thrips directement visibles : utiliser la méthode du frappage qui consiste à frapper assez fortement la végétation au dessus d'une surface blanche quelconque. Recueillir ensuite les individus tombés sur la surface blanche comme mentionné ci-dessus. <p>ou</p> <ul style="list-style-type: none"> - Aucun thrips directement visibles : Cueillir des parties tendres de plantes (bourgeons, jeunes pousses, jeunes feuilles, organes floraux ou jeunes fruits). Les enfermer immédiatement dans un sachet et les examiner au laboratoire ou, plus facilement, les placer dans un appareil de Berlese clos. Recueillir les captures dans de l'alcool à 10° + mouillant placé au bas de l'appareil au moins 24 heures après.
MATRICE PRÉLÈVEMENT
<ul style="list-style-type: none"> - Larve ou nymphe - Adulte
ADRESSES LABORATOIRES DE RÉFÉRENCE / PRÉLÈVEMENTS
<p>Anses, laboratoire de la santé des végétaux, Unité d'Entomologie et Plantes invasives, Site de Montpellier, CBGP Campus International de Baillarguet, 755 avenue du campus Agropolis, CS 30016, FR-34988 MONTFERRIER-SUR-LEZ CEDEX</p>

6) PIÉGEAGE

TYPE DE PIÈGE
<ul style="list-style-type: none"> - Frappage
ADRESSES LABORATOIRES DE RÉFÉRENCE / PIÉGEAGE
<p>- Anses, laboratoire de la santé des végétaux, Unité d'Entomologie et Plantes invasives, Site de Montpellier, CBGP Campus International de Baillarguet, 755 avenue du campus Agropolis, CS 30016, FR-34988 MONTFERRIER-SUR-LEZ CEDEX</p>

• PÉRIODE DE SYMPTOMATOLOGIE

JAN FEV MAR AVR MAI JUIN JUIL AOU SEPT OCT
NOV DEC

• PÉRIODE DE SYMPTOMATOLOGIE OPTIMALE

JAN FEV MAR AVR MAI JUIN JUIL AOU SEPT OCT
NOV DEC

•• CONFUSION POSSIBLE

Scirtothrips dorsalis peut-être confondu avec toutes les espèces de thysanoptères de couleur jaune claire et de petite taille, comme par exemple :

- *Thrips tabaci*
- *Thrips alni*
- *Drepanothrips reuteri*

- Autres espèces de *Scirtothrips* présentes en France (*Scirtothrips inermis* et *Scirtothrips longipennis*)

• Période de piégeage

JAN FEV MAR AVR MAI JUIN JUIL AOU SEPT OCT
NOV DEC

• DESCRIPTION DU PIÉGEAGE

Frapper assez fortement la végétation au dessus d'une surface blanche quelconque. Recueillir ensuite les individus tombés sur la surface blanche comme mentionné dans la section "Prélèvement".

• DESCRIPTION D'ENVOI DU PRÉLÈVEMENT ET DU PIÉGEAGE

Dans tous les cas (adultes, larves et pupes), les individus capturés sont placés dans des tubes hermétiques solides contenant le mélange mentionné ci-dessus (alcool + mouillant). Un tube ne contient qu'un prélèvement (un site, une date, une espèce végétale). Pour chaque prélèvement, remplir une fiche de renseignement. Mettre à l'intérieur du tube une étiquette rappelant le numéro de référence que vous avez indiqué sur la fiche.

Prendre soin de l'emballage afin d'éviter les risques de détérioration durant le transport.

A SURVEILLER : THIRIPS JAUNE DU THEIER

PLANTES
EN
DANGER

7) MESURES À PRENDRE

• EN CAS DE SUSPICION

Toute personne qui soupçonne la présence de cet organisme nuisible est priée de le signaler immédiatement à sa Direction régionale de l'alimentation, de l'agriculture et de la forêt (DRAAF)-Service régional de l'alimentation (SRAL) en joignant si possible des photos de l'organisme ou des symptômes observés.

8) BIBLIOGRAPHIE ET CONTRIBUTEURS

BIBLIOGRAPHIE ET RESSOURCES EXISTANTES

- [EFSA Pest survey card on *Scirtothrips aurantii*, *S. citri* and *S. dorsalis*](#)
- Derksen AI, 2009. Host susceptibility and population dynamics of *Scirtothrips dorsalis* Hood (Thysanoptera: Thripidae) on select ornamental hosts in Southern Florida. Masters Thesis, University of Florida, Gainesville, FL, USA, 136 pp.
- [EFSA PLH Panel \(EFSA Panel on Plant Health\), 2014. Scientific Opinion on the pest categorisation of *Scirtothrips dorsalis*. EFSA Journal 2014;12\(12\):3915-29 pp.](#)
- [EFSA PLH Panel \(EFSA Panel on Plant Health\), 2018a. Scientific Opinion on the pest categorisation of *Scirtothrips aurantii*. EFSA Journal 2018;16\(3\):5188-21 pp.](#)
- [EFSA PLH Panel \(EFSA Panel on Plant Health\), 2018b. Scientific Opinion on the pest categorisation of *Scirtothrips citri*. EFSA Journal 2018;16\(3\):5189-23 pp.](#)
- [Masui S, 2007. Timing and distance of dispersal by flight of adult yellow tea thrips, *Scirtothrips dorsalis* Hood \(Thysanoptera: Thripidae\). Japanese Journal of Applied Entomology and Zoology, 51, 137-140.](#)

PHOTOGRAPHIE

1. Adulte de *Scirtothrips dorsalis* © Andrew Derksen, USDA-APHIS, Bugwood.org
2. Larve L1 de *Scirtothrips dorsalis* © Andrew Derksen, USDA-APHIS, Bugwood.org
3. Adulte de *Scirtothrips dorsalis* © Andrew Derksen, USDA-APHIS, Bugwood.org
4. Adulte femelle de *Scirtothrips dorsalis* vue au microscope © Hoddle MS, Mound LA, Paris DL., 2012
5. Dégâts de *Scirtothrips dorsalis* sur jeune mangue © EFSA Pest Survey Card on *Scirtothrips aurantii*, *S. citri* and *S. dorsalis* (version 1 du 24.09.2020)

CONTRIBUTEURS

Philippe Reynaud (Anses-LSV), Luc Tastevin (DRAAF-SRAL Corse)

CETTE FICHE A ÉTÉ VALIDÉE PAR

Martin Strugarek (DGAL-BSV)

PRODUCTION

Plateforme ESV
Version du 18 Janvier 2022



https://fichesdiag.plateforme-esv.fr/fiches/Fiche_Diagnostique_SCITDO_Scirtothrips_dorsalis.pdf

