

**ACTUALITES****Les ravageurs :**

**Pucerons, Thrips**  
A surveiller

**Pépinières** : Cicadelles,  
otiorhynques, chenilles, psylles

**Ravageurs du réseau  
de piégeage :**

**Duponchella fovealis**  
Tordeuse européenne de l'œillet  
Penser à installer les pièges

**Pyrale du buis**  
Chenilles et défoliation  
Pièges à prévoir

**Maladies cryptogamiques**

**Oïdium**  
**Pépinières** : présence sous abri  
sur *Rosa* sp., *Lagerstroemia* sp.,  
*Photinia* sp.

**Rouille**  
**Cultures florales** : sur *Fuchsia*  
sp., *Mentha* sp., *Pelargonium* sp.

**Mildiou**  
**Cultures florales** : sur pavot,  
immortelle (et plants potagers)

**Note nationale**  
BSV-Abeilles pollinisateurs  
Biodiversité—Oiseaux

**Ecophytopic****Liste produits de biocontrôle**

Accéder au  
site de la  
Surveillance  
Biologique du  
Territoire en  
cliquant [ici](#)

Les températures sont actuellement en dessous des normales saisonnières. Des précipitations sont annoncées pour fin de semaine et courant de semaine prochaine avec une légère hausse des températures.

SAMEDI 27	DIMANCHE 28	LUNDI 29	MARDI 30	MERCREDI 01	JEUDI 02	VENDREDI 03
						
8° / 13°	9° / 15°	6° / 19°	9° / 20°	10° / 20°	11° / 20°	11° / 20°
▶ 20 km/h	◀ 20 km/h	▲ 10 km/h	▲ 15 km/h	◀ 15 km/h	▲ 15 km/h	▶ 15 km/h

(Source : Météo France—Angers au 26/04/2024. Retrouvez les données météo actualisées : [ici](#))

# Ravageurs à surveiller

**Pucerons : à surveiller**

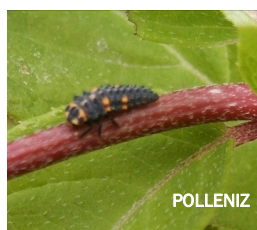
**Cultures florales** : des foyers de pucerons ont été relevés sur cultures florales et notamment *Pelargonium* sp., *Gazania* sp., *Fuchsia* sp., *Verbena* sp... Certains sites font état d'une augmentation de pression.

**Pépinières** : des foyers sont signalés principalement sous abri notamment sur *Arbutus* sp., *Pittosporum* sp., *Hibiscus* sp., *Prunus* sp., *Viburnum* sp... A noter également, sur pommier, des colonies assez importantes d'*Aphis pomi* et des débuts de colonisation par le puceron cendré (*Dysaphis plantagineae*) avec les premières feuilles enroulées.

**Du côté des auxiliaires** : quelques signalements de coccinelles, de momies de pucerons (hyménoptères parasitoïdes), de syrphes (adultes et larves) et les premières pontes de chrysope.

**Gestion du risque** : surveiller régulièrement les organes en croissance des cultures sensibles, l'arrivée des pucerons ailés, l'installation des premières colonies et l'activité des auxiliaires.

- Aide à l'identification des pucerons polyphages couramment rencontrés en horticulture [ICI](#)
- Pour en savoir plus sur les pucerons : [Encyclop'Aphid](#)
- Reconnaître les principaux prédateurs de pucerons (photos et liens ci-dessous)



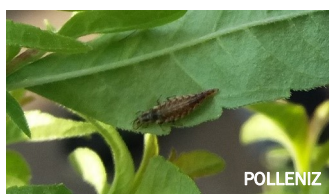
**Larve de coccinelle**  
[Info+](#)



**Larve de syrphé**  
[Info +](#)



**Coccinelle adulte**



**Larve de chrysope**  
[Info +](#)



**Larves de cécidomyies aphidiphages**

Le parasitisme des pucerons par des hyménoptères [Info +](#)

[Info +](#)

## Thrips :

**Cultures florales :** les thrips ont été détectés sur différentes cultures (*Dahlia sp.*, *Gaura sp.*, *Bidens sp.*, *Pélarгонium peltatum*...)

**Evaluation du risque :** l'augmentation des températures, les journées ensoleillées et la floraison de certaines plantes sensibles sont favorables à leur développement. Vigilance sur les dégâts directs et indirects (transmission de virus tels que TSWV, INSV, IYSV...).

**Cultures florales et pépinières :** *Thrips setosus* a été observé sur *Hydrangea sp.*, Impatiens de Nouvelle Guinée et *Dahlia sp.* *Heliiothrips sp.* a été relevé sur *Arbutus sp.* et *Cotoneaster sp.*

## Prophylaxie :

- Examen des végétaux entrant dans l'entreprise. Cette étape est essentielle pour contrôler l'introduction de thrips particulièrement difficiles à combattre comme les thrips 'marcheurs' (dont *Echinothrips americanus*, *Heliiothrips haemorrhoidalis*).
- Observation des plantes sensibles et réalisation de frappages des feuilles et fleurs sur un papier blanc pour détecter la présence de thrips et déterminer le niveau d'infestation par comptage des individus.
- Installation de plaques engluées pour détecter leur présence au plus tôt afin de mettre en place efficacement la Protection Biologique et Intégrée (PBI). L'utilisation de kairomones peut augmenter l'attractivité des panneaux chromatiques.

## Autres ravageurs

### Cicadelles

Les cicadelles sont observées sur Lamiacées notamment *Rosmarinus sp.*, *Thymus sp.*, *Mentha sp.*, *Salvia sp.*... et ponctuellement, des cicadelles vertes sont signalées sur *Pittosporum sp.* et *Actinidia sp.*

**Evaluation du risque :** en piquant les feuilles, les cicadelles engendrent une décoloration voire une déformation du feuillage de certaines plantes et un ralentissement de la croissance des cultures sensibles.

Les conditions climatiques chaudes et ensoleillées sont favorables à leur développement. Le risque s'amplifie avec l'augmentation des températures et des ambiances plus sèches.

**Piégeage :** panneaux englués rouges au-dessus ou au niveau de la culture.



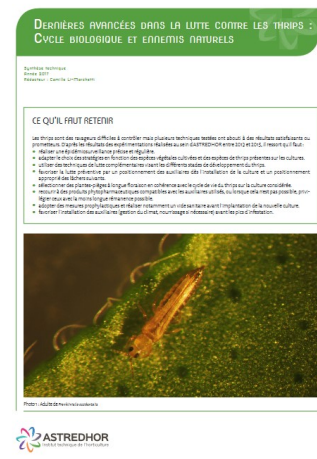
Panneau englué rouge pour la capture des cicadelles

Pour que la lutte biologique soit un succès, elle doit être basée sur des actions combinées et préventives, y compris les mesures prophylactiques contre les stades inertes de l'insecte - protonympe et nymphe (formes de conservation)- dans la couche superficielle du sol (dessous de tablettes, abords de serres...).

**Biocontrôle :** voir la dernière liste des produits de biocontrôle.

**Pour en savoir plus :** Dernières avancées dans la lutte contre les thrips : cycle biologique et ennemis naturels (astredhor.fr).

Cliquez sur l'image ci-dessous.



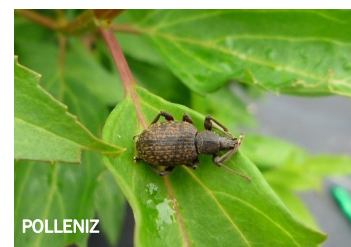
### Otiorhynques

Avant l'émergence des adultes, la disposition de plantes-pièges en extérieur comme le *Bergenia cordifolia* permet de limiter la ponte dans la culture et dans une moindre mesure de limiter les morsures.

**Source :** Fiche ECOPHYTO DEPHY Itinéraire innovant pour les cultures sensibles à l'otiorhynque. Y accéder [ICI](#)

**Evaluation du risque :** les adultes de ce ravageur s'alimentent la nuit en dévorant l'extrémité des feuilles, laissant des traces de morsures en demi-lune qui peuvent particulièrement être inesthétiques sur les végétaux d'ornement à feuillage persistant.

Après la ponte des œufs au pied des végétaux, il s'ensuit l'apparition des larves souterraines qui sont préjudiciables. En effet, leur voracité peut entraîner l'affaiblissement des plantes sensibles et causer de gros dégâts en se nourrissant du système racinaire, dès leur éclosion et jusqu'à leur nymphose.



Otiorhynque adulte débusqué en plein jour !

## Altises

Les altises sont signalées sur *Fuchsia sp.*, sur *Convolvulus sp.* et sur plants potagers de choux.

**Evaluation du risque :** les altises perforent et décapent les feuilles. Les fortes infestations peuvent conduire à une défoliation. A surveiller !

### Méthodes alternatives :

- Contrôle des végétaux sensibles, notamment ceux de la famille des Onagracées, cultivés (*Fuchsia sp.*, *Clarkia sp.*, *Oenothera sp.*...) ou adventices (épilobes...).
- Pose d'un filet anti-insecte. A installer sur une culture exempte d'altises.



**Altise adulte et dégâts sur Fuchsia**

### En bref

#### Pépinières

- **Chenilles phytophages** : elles sont signalées sur différents végétaux en extérieur et sous abri, notamment sur *Lagerstroemia sp.*, *Osmanthus burckwoodii*, *Photinia sp.*, *Rosa sp.*, et elles occasionnent des défoliations des jeunes feuilles et des apex. Le risque est à évaluer en fonction de la biologie des espèces de chenilles présentes et des cultures sensibles.
- **Psylles sur Eucalyptus sp. et Elaeagnus sp.** : larves et adultes secrètent un abondant miellat sur lequel se développe la fumagine. Ces insectes piqueurs-suceurs provoquent des déformations des feuilles et des pousses et peuvent occasionner des dépérissements des plants. A surveiller. [Info +](#)

# Ravageurs suivis par le réseau de piégeage

## • Pyrale du buis (*Cydalima/Diaphania perspectalis*)

**Observations :** les chenilles de la dernière génération de l'automne 2023 qui ont passé l'hiver, sont actives à des stades variables (de L1 à L4 sur un même site) et sont responsables de défoliations importantes.

**Evaluation du risque :** sur les sites infestés, les chenilles augmentent en voracité au fur et à mesure de leur développement.

**Piégeage :** surveiller les vols des papillons avec des pièges à entonnoir associés à la phéromone spécifique de la pyrale, de mai à octobre.

**Prophylaxie :** supprimer manuellement les chenilles dans le cas d'une faible infestation.

### Lutte biologique contre la pyrale du buis :

-Synthèse SAVE BUXUS II, volet pyrale du buis. Y accéder en cliquant [ICI](#).



**Chenille de la pyrale du buis (peut mesurer jusqu'à 5 cm au dernier stade)**



## • Tordeuse européenne de l'œillet (*Cacoecimorpha pronubana*)

Penser à installer les pièges à phéromone.

## • *Duponchelia fovealis*

Penser à installer les pièges à phéromone selon les cultures sensibles.

# Maladies cryptogamiques

### Oïdium

**Pépinières :** présence sur *Rosa sp.*, *Lagerstroemia sp.*, *Photinia sp.*, sous abri.

**Evaluation du risque :** l'oïdium prolifère avec l'amplitude thermique entre le jour et la nuit et l'humidité des espaces de culture. A surveiller.

**Prophylaxie :** parmi les mesures de préventions culturales, proscrire l'excès d'engrais azoté, le confinement de végétation et distancer suffisamment les végétaux en culture hors-sol.

**Biocontrôle :** voir la dernière liste des produits de biocontrôle.



*Oïdium sur rosier*

### Rouille

**Cultures florales :** rouille observée sur *Fuchsia sp.*, *Mentha sp.*, *Pelargonium sp.*, sous abri.

**Evaluation du risque :** il est difficile de définir des facteurs favorisants valables pour l'ensemble des rouilles. Toutefois, ces champignons nécessitent en général une humidité importante et des températures douces (15-20°C).

**Prophylaxie :** éliminer les parties malades et les feuilles mortes tombées au sol. Respecter un écart suffisant entre les plantations pour réduire le confinement de végétation. Limiter l'humidité, aérer les abris et les serres.



*Rouille sur Fuchsia*

### Mildiou

**Cultures florales :** cas sur pavot, immortelle et plants potagers (choux, betteraves, artichauts...)

**Symptômes :** la présence de mildiou se caractérise généralement par la présence de plages jaunissantes face supérieure des feuilles et par des fructifications (grises, blanches ou violacées selon les espèces) qui se développent en face inférieure.

**Evaluation du risque :** les températures comprises entre 15°C et 22°C et la forte hygrométrie des espaces de culture sont des conditions propices à son développement.

**Prophylaxie et méthodes culturales :** aération des serres et tunnels en journée, distançage des plantes, arrosage par aspersion le matin de préférence, fertilisation raisonnée.

# Note nationale BSV – Abeilles-Pollinisateurs

La note est disponible sur le lien suivant : [Note nationale BSV – Abeilles-Pollinisateurs : des auxiliaires à préserver](#)



**Le déclin des insectes pollinisateurs est ...**  
... une réalité mondiale impliquant de nombreux facteurs de stress notamment d'origine biologique, toxicologique, alimentaire et environnementale (Climat, pertes d'habitats, érosion de la biodiversité florale...).

### La protection des cultures et des insectes pollinisateurs

#### Des risques pour la santé de ces auxiliaires

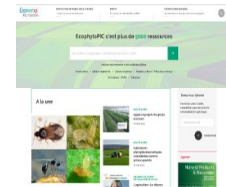
Tous les produits phytopharmaceutiques (herbicides, fongicides, insecticides...), qu'ils contiennent des substances actives d'origine naturelle ou de synthèse et même ceux à base de microorganismes, quelle que soit leur catégorie (conventionnel, AB, biocontrôle), sont susceptibles de présenter une toxicité pour les insectes pollinisateurs.

# Note nationale biodiversité - oiseaux



# Ecophytopic

Retrouvez l'actualité sur la protection intégrée des cultures en cliquant [ici](#)



**Note de service DGAL/SDSPV/2024-186 du 20/03/2024 qui liste les produits de biocontrôle : retrouvez-la [ICI](#)**



**Rédacteur :** Noémie JACQUEMIN – Polleniz - noemie.jacquemin@polleniz.fr

**Directeur de publication :** Denis LAIZE - président du Comité régional de surveillance biologique du territoire.

**Comité de relecture :** AREXHOR PL, BHR, CAPDL, POLLENIZ, SRAL, RIPERT, FLEURON d'ANJOU.

**Observateurs :** horticulteurs, pépiniéristes, gestionnaires d'espaces verts, centres horticoles, techniciens, conseillers, formateurs.

*Ce bulletin est produit à partir d'observations ponctuelles. S'il donne une tendance de la situation sanitaire régionale, celle-ci ne peut être transposée telle quelle à la parcelle. La CAPDL dégage donc toute responsabilité quant aux décisions prises par les agriculteurs pour la protection de leurs cultures et les invite à prendre ces décisions sur la base des observations qu'ils auront réalisées sur leurs parcelles.*