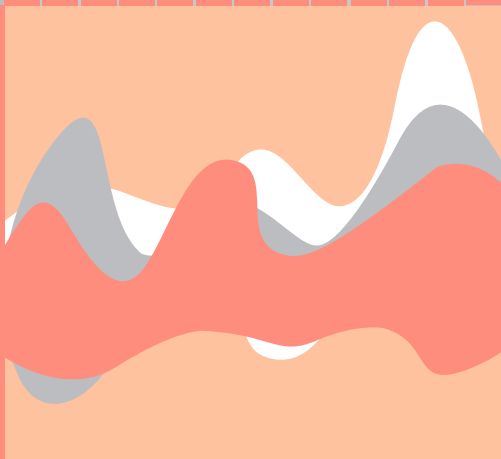
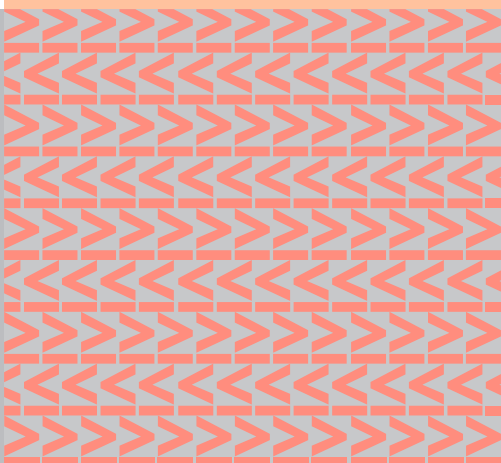


CHIFFRES & DONNÉES

NOVEMBRE 2024 N°16

Statistique agricole annuelle 2023

Chiffres définitifs



SOMMAIRE

p.3 **① SOURCE ET MÉTHODOLOGIE**

Méthodologie

Recalage de la SAA avec des données du recensement agricole de 2020

Indicateurs de statut des produits

Champ de la Statistique agricole annuelle

Le rattachement des terres au département, fonction de la localisation du siège des exploitations

Période d'observation - Campagne de production

Culture principale et culture secondaire

p.7 **② RÉSULTATS DÉTAILLÉS**

France entière

France métropolitaine

p.42 **③ ANNEXE - DÉFINITIONS**

Productions végétales

Répartition du territoire

Productions animales

La statistique agricole annuelle est établie par les Services régionaux de l'information statistique et économique des Directions régionales de l'alimentation, de l'agriculture et de la forêt.

La coordination de l'opération, la centralisation des données et leur exploitation à l'échelon national sont assurées par Tristan Colas et Dounia Boudour (SSP, bureau des statistiques sur les productions et les comptabilités agricoles).

1 SOURCE ET MÉTHODOLOGIE

La Statistique agricole annuelle (SAA) est une opération de synthèse annuelle sur les productions agricoles françaises. Elle fournit chaque année des données sur l'ensemble des productions agricoles en termes physiques (surfaces, rendements et productions agricoles pour les végétaux et les animaux) détaillées par produit et par région et département. La SAA existe depuis 1947 et permet à la France de répondre au règlement européen UE 543/2009 du 18 juin 2009. Les données sont également utilisées pour d'autres opérations statistiques. Elles servent de points de base auxquels sont appliqués ensuite des évolutions conjoncturelles pour obtenir des estimations précoces et sont utilisées pour établir les comptes, nationaux et régionaux, de l'agriculture (également en réponse aux obligations européennes - règlement UE 549/2013 du 21 mai 2013).

Chaque année, le Service de la statistique et de la prospective et les services statistiques régionaux du ministère chargé de l'agriculture établissent un état statistique se rapportant à la campagne agricole écoulée. Les statistiques sont relatives à l'utilisation des terres et aux productions agricoles :

- utilisation du territoire départemental, répartition des terres arables ;
- superficies, rendements, productions récoltées pour la partie végétale ;
- effectifs du cheptel, de la basse-cour et du clapier ;
- productions d'animaux finis ;
- productions de lait, d'œufs et de miel.

Les données sont établies au niveau départemental et régional, hormis pour les données relatives aux équidés, volailles, production d'œufs et de miel qui ne sont disponibles qu'au niveau régional.

Une première version est établie en début d'année : elle correspond à la version provisoire de la Statistique agricole annuelle dont les résultats sont publiés au printemps. Les résultats sont ensuite affinés lors de la version « définitive » diffusée en novembre. Très marginalement sur certaines productions, et pour certains territoires, les données de la version définitive de l'année précédente peuvent être corrigées.

À chaque version de la SAA, une **synthèse nationale** est publiée sur le site Agreste. Le présent document constitue la synthèse nationale pour la SAA définitive 2023.

Il est accompagné sur Agreste de **fichiers de données téléchargeables**¹ avec les résultats nationaux, régionaux ou départementaux des années 2010 à 2023.

Méthodologie

La SAA est une opération de synthèse utilisant l'ensemble des informations disponibles sur un sujet donné. Les résultats de la SAA sont le fruit de consolidations et d'arbitrages conduisant à des données les plus cohérentes possibles dans le temps et dans l'espace.

Pour établir la SAA, les services régionaux disposent :

- des résultats des enquêtes statistiques : enquêtes réalisées chaque année ou périodiquement par les services statistiques, conformément à un programme national annuel approuvé par le Conseil national de l'information statistique (enquête Structure, inventaire Vergers, enquête Terres labourables...) ; enquêtes effectuées à l'échelon local auprès des coopératives ou des groupements de producteurs ;
- d'informations rassemblées auprès des correspondants agricoles locaux, des organismes professionnels, des agriculteurs ;
- de données administratives (déclaration de demandes aux aides PAC, Politique agricole commune, fournies par l'ASP, Agence de services et de paiement ; casier viticole informatisé des Douanes...).

¹ <https://agreste.agriculture.gouv.fr/agreste-web/disaron/SAA-SeriesLongues/detail/>

Pour certaines productions, seules les régions qui produisent le plus sont interrogées ; les données des régions pour lesquelles la production est faible sont estimées en faisant évoluer le chiffre de l'année précédente comme la moyenne nationale. En règle générale, afin que la partie estimée reste contenue, l'ensemble des régions non interrogées pour une production représente moins de 15 % de l'ensemble de cette production (selon les chiffres du dernier recensement agricole).

Recalage de la SAA avec les données du recensement agricole de 2020

Les résultats de la SAA sont régulièrement ajustés sur les résultats d'enquêtes à larges échantillons ou d'opérations exhaustives, tels les recensements agricoles réalisés en 1970, 1979, 1988, 2000, 2010 et 2020. **Le dernier ajustement a été fait en 2022 pour rendre cohérentes les données 2010-2020 des productions végétales et animales de la SAA avec le recensement agricole 2020.**

Indicateurs de statut des produits

Comme indiqué ci-dessus, toutes les données ne reposent pas sur les mêmes sources. Cette construction hétérogène des données invite à une utilisation différenciée des données de la SAA, au niveau régional et départemental, suivant les cas. Sur quelques produits, certains chiffres départementaux ou régionaux sont à utiliser avec précaution.

Des recommandations d'utilisation de ces chiffres sont établies par les correspondants régionaux. Il s'agit, **pour chaque produit, sur chaque territoire**, de retranscrire de manière très synthétique la précision des sources mobilisées grâce aux indicateurs des statuts des produits. Chaque indicateur de statut peut prendre 3 valeurs (1, 2 ou 3) selon que les chiffres sont considérés comme raisonnablement fiables, plus fragiles voire extrapolés et donc à ne pas utiliser seuls mais uniquement en les agrégeant à d'autres produits ou en analysant des totaux plus larges, pour un résultat plus robuste¹. L'utilisation recommandée du chiffre découle alors de l'indicateur associé au couple produit-territoire.

Champ de la Statistique agricole annuelle

Pour l'essentiel, la SAA porte sur le champ des exploitations agricoles, la définition de l'exploitation agricole étant celle des recensements et enquêtes de

structure (ce qui suppose l'application de certains seuils sur le nombre d'hectares ou d'animaux). Ce choix permet de mieux assurer la cohérence entre les résultats de la SAA et ceux des enquêtes auprès des exploitations, de même qu'entre les productions végétales et animales.

La page « répartition du territoire » permet un « bouclage » du territoire départemental.

Le champ des exploitations agricoles : une règle...

La restriction du champ aux seules exploitations résulte d'une réflexion avant tout pragmatique, prenant en compte la disponibilité des données de référence (recensements agricoles notamment) et la pertinence de ce qui est mesuré.

Il faut souligner que pour de nombreuses productions, il n'y a pas de production en dehors d'exploitations agricoles, et donc la restriction du champ aux seules exploitations n'a pas d'impact sur les quantités totales produites sur le territoire. C'est le cas pour l'élevage de vaches laitières, la présence d'une seule vache laitière définissant une exploitation au sens du recensement agricole. Pour d'autres produits, la production des non-exploitants, bien que n'étant pas mesurée de façon précise, pourrait avoir un impact non négligeable.

Pour la production animale, les tableaux excluent la basse-cour, le clapier ou encore les ruches des non-exploitants.

Le concept de production utilisé le plus fréquemment est celui de **production récoltée stade « arrivée ferme »**. La statistique agricole annuelle enregistre une **production récoltée et commercialisable**.

Sont exclus de la production récoltée :

- l'autoconsommation de fruits et légumes (la production récoltée s'entend hors jardins familiaux) ;
- les pertes sur le champ ;
- les pertes en cours de transfert jusqu'à la ferme (ou à l'organisme stockeur si la récolte y est livrée directement) ;
- les parties de produits non utilisables ;
- les produits fatals, sous produits inévitablement générés dans le processus de production (collets de betterave...);
- les pertes enregistrées au moment du conditionnement ou du triage ;
- la partie de la production non récoltée par le producteur pour raisons économiques ;
- les retraits non indemnisés.

¹ Ces indicateurs sont disponibles sur le site Agreste dans la rubrique méthodologie de la SAA : <https://agreste.agriculture.gouv.fr/agreste-web/methodon/S-SAA/methodon/>.

Dans le cas de non-récolte (surface retournée avant récolte ou destruction de la récolte par aléas climatiques sans remplacement), la superficie est comptabilisée avec un rendement nul. Si durant cette période, une nouvelle (autre) culture est semée, la dernière culture est prise en compte. Le rendement est un rendement en récolte, c'est-à-dire au stade « arrivée ferme ».

Pour les productions végétales, le champ retenu est un peu plus restreint que le champ des exploitations agricoles, puisqu'il exclut tous les jardins familiaux des exploitants et des non-exploitants (jardins au sens large, incluant les vergers familiaux et les cultures de plein champ pour l'autoconsommation du ménage agricole). Ce choix s'explique par la difficulté d'évaluer des surfaces individuellement pour chacun de ces produits et de renseigner en cohérence les surfaces et les productions. Ainsi, comme dans le recensement agricole et par convention, les petites cultures de pommes de terre et autres légumes (haricots verts, fèves, carottes...) sont comptées en jardin familial quand elles sont destinées uniquement aux besoins de la famille. Il en est de même pour les petits vergers familiaux.

Même si la production des jardins et vergers familiaux n'est pas comptabilisée dans la SAA, leur superficie est évaluée dans la page concernant la répartition du territoire. Elle fait partie de la surface agricole utilisée du département.

... et des exceptions

Dans deux cas particuliers, le champ de la SAA comprend les exploitations et le « hors exploitation » :

- **les prairies** : une partie importante (et relativement bien connue) des prairies, notamment les alpages, n'est pas rattachée aux exploitations agricoles lors des enquêtes, non parce qu'elles ne sont pas utilisées par celles-ci, mais pour des raisons d'ordre juridique et parce qu'elles peuvent faire l'objet d'un usage collectif. Cependant, ces surfaces participent à la production en nourrissant les animaux et leur exclusion fausserait tout rapprochement entre le cheptel et la production d'herbe. Pour les deux feuillets « utilisation du territoire » et « cultures fourragères », l'ensemble du champ sera retenu, y compris le « hors exploitations ». La page « utilisation du territoire » permet de ventiler ces surfaces.

- **la production de gros animaux finis (bovins, porcins, ovins, caprins)** considérée est la production totale ou production indigène brute (i.e. sortie d'animaux finis indigènes vers la boucherie indépendamment de leur lieu d'abattage : PIB = abattages contrôlés + exportations d'animaux indigènes vers la boucherie nettes des importations) similaire à celle utilisée pour les données conjoncturelles, les estimations de production au niveau national et les comptes de l'agriculture. Elle est calculée sans préjuger de l'origine des animaux (abattages ou exports des exploitations d'élevage et hors exploitations).

S'agissant des productions de **volailles et lapins finis**, le champ est restreint aux productions des exploitations spécialisées ; les productions de volailles et lapins des exploitations non spécialisées ne sont pas prises en compte.

Le rattachement des terres au département, fonction de la localisation du siège des exploitations

Dans les enquêtes agricoles, la localisation géographique de l'activité agricole est celle du siège de l'exploitation (i.e. bâtiment principal ou, à défaut, parcelle la plus grande - le siège de l'exploitation peut différer du siège social de l'exploitation). La SAA étant établie en fonction des résultats de ces enquêtes, le rattachement des terres au département est fonction de la localisation du siège des exploitations.

Pour les **productions animales**, le champ des opérations (SAA et enquêtes) est identique.

Période d'observation - Campagne de production

Par définition, la SAA s'intéresse à la production d'une année complète (12 mois).

Pour les **productions animales** qui sont continues sur l'année et mesurées par des outils statistiques mensuels (lait et viande), le choix de l'année civile ne pose pas de difficultés (même si les campagnes de gestion du marché peuvent différer).

Pour la plupart des **productions végétales**, la récolte est très discontinue et limitée à une petite partie de l'année (l'été ou l'automne) ; il est indifférent de savoir si l'on raisonne en campagne ou en année civile. Pour certaines cultures, des exceptions sont faites : ainsi les recensements et enquêtes « Structure » qui se réfèrent à une campagne agricole allant du 1er novembre de l'année n au 31 octobre de l'année n + 1 prévoient que la récolte (de betterave, de maïs...) puisse dépasser la période de campagne.

La SAA est construite de la même façon : elle ne sépare pas de façon arbitraire une récolte entre deux années (ou campagnes) différentes. La SAA « n » correspond à la campagne « n, n + 1 ».

Pour les **cultures légumières**, on définit généralement une **campagne agricole de production** de 12 mois (même si elle peut être plus concentrée dans le temps). Les bornes sont fixées à une période minimum de production. Ainsi les dates de début de campagne diffèrent selon les légumes :

- pour certains (asperge, concombre, courgette, par exemple), la campagne de production recouvre l'année civile (du 1^{er} janvier « n » au 31 décembre « n »). La SAA « n » correspond à la campagne « n » ;
- pour d'autres (carottes, salades, chou-fleur, endive, par exemple), la campagne de production se déroule sur deux années civiles. La période de la campagne de récolte de l'été « n » (de mai à septembre « n ») est suivie de la campagne de récolte de l'hiver « n » (d'octobre « n » à avril « n + 1 ») : on obtient les récoltes ayant eu lieu du 1^{er} mai « n » au 30 avril « n + 1 ». La SAA « n » correspond à la campagne de production « n, n + 1 ».

Pour les **cultures fruitières**, la **campagne agricole de production** est le plus souvent annuelle et concentrée dans le temps. La SAA « n » correspond donc à la campagne de production « n ». Il existe toutefois quelques exceptions : la clémentine récoltée de novembre « n » à février « n + 1 », le kiwi de novembre « n » à avril « n + 1 », les olives de novembre « n » à mai « n + 1 » ; la SAA « n » correspond alors à la campagne « n, n + 1 ».

Remarque : cette notion de campagne de production ne doit pas être confondue avec celle de **campagne de commercialisation**, qui correspond à la période au cours de laquelle la récolte est commercialisée.

Culture principale et culture secondaire

Les notions de **cultures principales et secondaires (associée, successive)** sont celles des recensements et enquêtes de structure.

Une parcelle agricole peut au cours d'une campagne agricole être occupée par :

- un seul type de culture ;
- par deux types de culture simultanément, on parle de **cultures associées** ;
- par deux types de culture successivement, on parle de **cultures successives**.

La **culture principale** est celle dont la production annuelle atteint la plus grande valeur.

Pour la partie consacrée à l'utilisation du territoire, la SAA enregistre les superficies des cultures principales.

Dans la partie « production », la SAA estime l'ensemble des superficies développées² qui prennent en compte les surfaces des cultures principales, secondaires et également les cultures associées.

² Une superficie développée est la somme des superficies brutes des parcelles ayant porté une culture, indépendamment du type de culture. La superficie brute mesure la contenance totale de la parcelle au sens du cadastre, y compris les parties non cultivées (tourbières, haies, talus, passages...).

2 RÉSULTATS DÉTAILLÉS

FRANCE ENTIÈRE

p.09	Céréales, oléagineux et protéagineux	p.19	Répartition du territoire
p.10	Pailles de céréales	p.20	Effectifs des animaux en fin d'année
p.10	Cultures fourragères	p.22	Animaux finis produits
p.11	Cultures industrielles	p.24	Production de lait et utilisation à la ferme
p.12	Pommes de terre et tubercules	p.24	Production d'œufs des élevages professionnels
p.13	Cultures légumières	p.24	Apiculture des exploitants agricoles
p.15	Cultures fruitières		
p.17	Cultures florales		
p.18	Production du vignoble		

FRANCE MÉTROPOLITAINE

p.26	Céréales, oléagineux et protéagineux	p.36	Répartition du territoire
p.27	Pailles de céréales	p.37	Effectifs des animaux en fin d'année
p.27	Cultures fourragères	p.39	Animaux finis produits
p.28	Cultures industrielles	p.41	Production de lait et utilisation à la ferme
p.29	Pommes de terre et tubercules	p.41	Production d'œufs des élevages professionnels
p.30	Cultures légumières	p.41	Apiculture des exploitants agricoles
p.32	Cultures fruitières		
p.34	Cultures florales		
p.35	Production du vignoble		

Des séries longues calées sur le recensement agricole 2020 pour toutes les années depuis 2010 sont disponibles sur Agreste dans :

« Chiffres et analyses / Catégorie Données / Chiffres clés » à l'adresse suivante : <https://agreste.agriculture.gouv.fr/agreste-web/disaron/SAA-SeriesLongues/detail/>

Pour les données antérieures à 2010, les résultats détaillés par région avant calage sur le recensement agricole 2020 sont disponibles sur Agreste dans :

« Chiffres et analyses / Catégorie / Données / Chiffres détaillés » à l'adresse suivante : <https://agreste.agriculture.gouv.fr/agreste-web/disaron/saa/cda8b080-3e9e-4368-b41d-7a29c1da0be6/search/>

FRANCE ENTIÈRE

Céréales, oléagineux et protéagineux

Cultures	Superficie développée (ha)			Rendement (100 kg/ha)		Production récoltée (tonne)		
	2022	2023	Indice 23/22	2022	2023	2022	2023	Indice 23/22
Céréales (y c. semences)								
Blé tendre d'hiver	4 671 845	4 742 898	101,5	72	74	33 537 919	34 996 196	104,3
Blé tendre de printemps	25 052	19 050	76,0	62	64	155 907	121 468	77,9
Total blé tendre	4 696 897	4 761 948	101,4	72	74	33 693 826	35 117 663	104,2
Blé dur d'hiver	245 216	229 526	93,6	53	55	1 305 915	1 265 226	96,9
Blé dur de printemps	7 731	6 809	88,1	52	53	40 083	36 162	90,2
Total blé dur	252 947	236 335	93,4	53	55	1 345 998	1 301 388	96,7
Seigle et méteil	41 539	38 824	93,5	38	44	159 490	170 290	106,8
Orge et escourgeon d'hiver	1 294 425	1 367 274	105,6	66	71	8 476 636	9 694 874	114,4
Orge et escourgeon de printemps	572 095	448 220	78,3	51	58	2 941 570	2 591 478	88,1
Total orge et escourgeon	1 866 520	1 815 494	97,3	61	68	11 418 206	12 286 352	107,6
Avoine d'hiver	55 157	48 172	87,3	41	44	223 166	210 199	94,2
Avoine de printemps	41 646	30 728	73,8	39	43	160 293	131 105	81,8
Total avoine	96 803	78 900	81,5	40	43	383 459	341 304	89,0
Maïs grain	1 370 594	1 231 581	89,9	79	103	10 764 276	12 679 786	117,8
<i>dont maïs grain irrigué</i>	426 826	369 712	86,6	104	121	4 417 886	4 476 123	101,3
<i>dont maïs grain non irrigué</i>	943 768	861 869	91,3	66	95	6 346 390	8 203 663	129,3
Maïs semence	85 495	83 103	97,2	28	37	240 877	305 809	127,0
Total maïs	1 456 089	1 314 684	90,3	76	99	11 005 153	12 985 595	118,0
Sorgho	49 828	54 614	109,6	43	56	213 309	307 569	144,2
Triticale	339 696	326 274	96,0	48	51	1 632 715	1 665 833	102,0
Autres céréales non mélangées	72 610	79 209	109,1	34	35	247 370	273 389	110,5
Mélanges de céréales (hors méteil)	120 292	113 139	94,1	39	42	467 633	478 128	102,2
Total céréales	8 993 221	8 819 421	98,1	67	74	60 567 158	64 927 512	107,2
Riz Indica	961	966	100,5	47	47	4 491	4 548	101,3
Riz Japonica	10 801	11 151	103,2	57	59	61 509	65 324	106,2
Riz	11 762	12 117	103,0	56	58	66 000	69 871	105,9
Total toutes céréales	9 004 983	8 831 538	98,1	67	74	60 633 158	64 997 383	107,2
Oléagineux (y c. semences)								
Colza d'hiver (et navette)	1 228 704	1 344 245	109,4	37	32	4 511 797	4 272 532	94,7
Colza de printemps (et navette)	1 447	1 489	102,9	33	29	4 739	4 362	92,0
Total colza (et navette)	1 230 151	1 345 734	109,4	37	32	4 516 536	4 276 894	94,7
Tournesol	870 563	821 737	94,4	21	25	1 798 376	2 061 429	114,6
Soja	183 906	157 753	85,8	20	25	375 820	387 823	103,2
Lin oléagineux	28 913	26 898	93,0	18	19	50 791	51 689	101,8
Autres oléagineux	10 070	19 548	194,1	19	14	18 738	26 656	142,3
Total oléagineux	2 323 603	2 371 670	102,1	29	29	6 760 261	6 804 490	100,7
Protéagineux et légumes secs cultivés pour leur graine (y c. semences)								
Légume à cosse d'origine tropicale	27	28	103,7	22	21	59	59	100,0
Féveroles et fèves	68 087	80 231	117,8	23	27	157 853	216 323	137,0
Haricots secs	5 753	6 862	119,3	18	24	10 162	16 176	159,2
Lentilles	28 876	27 755	96,1	10	12	29 315	33 015	112,6
Pois protéagineux purs	133 485	151 603	113,6	30	32	399 906	485 190	121,3
Mélange de pois	49 404	54 747	110,8	34	35	166 455	193 608	116,3
Pois chiches	17 581	26 534	150,9	13	17	22 323	44 393	198,9
Lupin doux	5 291	4 927	93,1	21	22	11 017	10 871	98,7
Autres protéagineux	267	1 005	376,4	21	17	547	1 657	303,1
Total protéagineux et légumes secs	308 771	353 692	114,5	26	28	797 636	1 001 291	125,5

Source : SAA 2022 - 2023 définitive

France entière

Pailles de céréales

Cultures	Production récoltée (tonne)		
	2022	2023	Indice 23/22
Total pailles	13 848 645	15 432 765	111,4

Source : SAA 2022-2023 définitive

Cultures fourragères

Choux, racines et tubercules fourragers

Cultures	Superficie développée (ha)			Rendement (100 kg/ha)		Production récoltée (tonne)		
	2022	2023	Indice 23/22	2022	2023	2022	2023	Indice 23/22
Choux fourragers	697	433	62,1	413	415	28 785	17 952	62,4
Autres	19 350	16 811	86,9			855 628	768 527	89,8
Total choux, racines et tubercules fourragers	20 047	17 244	86,0			884 413	786 479	88,9

Fourrages annuels

Cultures	Superficie développée (ha)			Rendement (100 kg/ha)		Production récoltée (tonne)		
	2022	2023	Indice 23/22	2022	2023	2022	2023	Indice 23/22
Maïs fourrage irrigué	81 867	77 400	94,5	108	146	886 084	1 125 940	127,1
Maïs fourrage non irrigué	1 204 749	1 180 265	98,0	107	138	12 858 956	16 278 206	126,6
Maïs fourrage et ensilage (plante entière)	1 286 616	1 257 665	97,7	107	138	13 745 040	17 404 146	126,6
Autres fourrages annuels	419 600	436 705	104,1			1 829 518	2 001 492	109,4
Total fourrages annuels	1 706 216	1 694 370	99,3			15 574 558	19 405 638	124,6

Prairies non permanentes et surfaces toujours en herbe

Cultures	Superficie développée (ha)			Rendement (100 kg/ha)		Production récoltée (tonne)		
	2022	2023	Indice 23/22	2022	2023	2022	2023	Indice 23/22
Luzerne pour déshydratation	74 893	69 587	92,9	98	111	735 397	770 543	104,8
Autres prairies artificielles	498 310	509 436	102,2	62	79	3 096 278	4 001 305	129,2
Total prairies artificielles	573 203	579 023	101,0	67	82	3 831 674	4 771 847	124,5
Total prairies temporaires	1 815 738	1 800 468	99,2	57	73	10 270 440	13 045 005	127,0
Total prairies non permanentes	2 388 941	2 379 491	99,6	59	75	14 102 114	17 816 852	126,3
Prairies naturelles ou semées depuis plus de 5 ans	8 684 936	8 657 251	99,7	46	59	39 567 049	51 013 349	128,9
STH peu productives (parcours, landes, alpages)	1 653 614	1 696 963	102,6	8	12	1 351 678	2 083 018	154,1
STH non productives ouvrant droit au versement de subventions	101 134	89 809	88,8					
Total superficie toujours en herbe	10 439 684	10 444 023	100,0	39	51	40 918 727	53 096 366	129,8
Ensemble	12 828 625	12 823 514	100,0	43	55	55 020 842	70 913 218	128,9

Source : SAA 2022 - 2023 définitive

Cultures industrielles

(non compris semences sauf indications contraires)

Cultures	Superficie développée (ha)			Rendement (100 kg/ha)		Production récoltée (tonne)			Richesse saccharimétrique
	2022	2023	Indice 23/22	2022	2023	2022	2023	Indice 23/22	(%) 2023
Betteraves industrielles	401 605	380 551	94,8	784	804	31 496 745	30 580 684	97,1	12,5
Canne à sucre	36 257	35 135	96,9	551	626	1 996 229	2 198 893	110,2	
Surfaces cultures sucre détruites	0	0							

Cultures	Superficie développée (ha)			Rendement (100 kg/ha)		Production récoltée (tonne)		
	2022	2023	Indice 23/22	2022	2023	2022	2023	Indice 23/22
Chanvre textile et industriel (yc. semences)	19 271	19 118	99,2	63	63	120 630	121 227	100,5
Lin textile (yc. semences)	127 776	131 159	102,6	51	39	652 559	515 340	79,0
Autres plantes à fibre	289	289	100,0	55	55	1 598	1 598	100,0
Total plantes à fibres (yc. semences)	147 336	150 566	102,2					
Total tabac	1 165	1 055	90,6	27	28	3 174	2 925	92,1
Houblon (superficie non en production)	23	34	147,8					
Houblon (en production)	510	518	101,6	22	14	1 097	723	65,9
Chicorée à café (racines)	1 173	1 173	100,0	446	446	52 290	52 290	100,0
Autres cultures industrielles	3 087	3 049	98,8			0		
Total cultures industrielles diverses	5 958	5 829	97,8					
Vanille	557	579	103,9	0,5	0,7	26	40	153,7
Autres plantes aromatiques, médicinales et à parfum (y c. œillette, fenouil, sauge sclarée)	26 504	27 541	106,9					
				En kg d'essence				
Lavande	8 537	8 082	94,7	32	29	270 828	231 942	85,6
Lavandin	23 880	22 144	92,7	78	41	1 867 236	908 610	48,7
Géranium	55	61	110,9	18	18	981	1 098	111,9
Total plantes aromatiques, médicinales à parfum	59 533	58 407	98,1					

Source : SAA 2022 - 2023 définitive

Pommes de terre et tubercules, racines et bulbes d'origine tropicale

Catégories	Superficie développée (ha)			Rendement (100 kg/ha)		Production récoltée (tonne)			Production dirigée vers la transformation (tonne)		
	2022	2023	Indice 23/22	2022	2023	2022	2023	Indice 23/22	2022	2023	Indice 23/22

Pommes de terre

Plants certifiés	23 619	20 676	87,5	303	307	714 889	634 693	88,8			
Dessus de plants						69 340	102 357	147,6	Teneur en fécule (%)		
Féculerie	20 877	16 733	80,2	394	434	822 413	726 077	88,3	19,9	17,7	88,9
Primeurs ou nouvelles (commercialisées avant le 1/8)	12 550	12 306	98,1	304	341	381 213	419 834	110,1	8 131	8 937	109,9
Conservation et demi-saison	154 616	154 293	99,8	393	436	6 077 988	6 723 533	110,6	2 102 361	2 356 690	112,1
Ensemble consommation	167 166	166 599	99,7	386	429	6 459 201	7 143 367	110,6			
Ensemble pommes de terre	211 662	204 008	96,4	381	422	8 065 842	8 606 494	106,7			

Tubercules, racines et bulbes d'origine tropicale (Dom)

Igname	995	999	100,4	76	72	7 535	7 218	95,8	400	350	87,5
Manioc	4 291	4 491	104,7	58	51	24 930	22 980	92,2	15 000	13 000	86,7
Autres tubercules	1 503	1 495	99,5			10 346	9 991	96,6	400	350	87,5
Ensemble tubercules, racines et bulbes d'origine tropicale (Dom)	6 789	6 985	102,9			42 811	40 189	93,9	15 800	13 700	86,7
Ensemble pommes de terre et tubercules	218 451	210 993	96,6			8 108 653	8 646 683	106,6			

Source : SAA 2022 - 2023 définitive

Cultures légumières

Légumes	Superficie développée (ha)			Rendement (100 kg/ha)		Production récoltée hors jardins (tonne)			dont production dirigée vers la transformation hors jardins (tonne)		
	2022	2023	Indice 23/22	2022	2023	2022	2023	Indice 23/22	2022	2023	Indice 23/22

Légumes feuillus et à tige

Artichauts	4 459	4 173	93,6	47	56	21 012	23 330	111,0	1 200	1 520	126,7
Asperges en production	6 611	6 676	101,0	39	41	25 749	27 286	106,0	220	238	108,2
Céleris branches	858	866	100,9	323	328	27 680	28 446	102,8	859	859	100,0
Choux-fleurs	13 927	13 518	97,1	162	143	226 279	192 891	85,2	28 180	26 198	93,0
Choux brocolis à jets	2 557	2 444	95,6	103	98	26 271	23 872	90,9			
Choux de Bruxelles	783	921	117,6	180	181	14 070	16 638	118,3	5 343	6 120	114,5
Choux à choucroute	753	871	115,7	696	654	52 432	56 992	108,7	48 494	53 059	109,4
Choux autres	5 894	6 082	103,2	159	167	93 760	101 314	108,1			
Endives racines	7 535	8 114	107,7	276	235	207 646	190 745	91,9			
Endives chicons						121 820	107 614	88,3			
Epinards	5 921	4 782	80,8	188	173	111 079	82 819	74,6	77 944	52 743	67,7
Poireaux	5 406	5 383	99,6	285	312	153 974	167 888	109,0			
Laitues	7 333	7 304	99,6	237	220	173 623	160 349	92,4			
Chicorées (frisées et scaroles)	953	958	100,5	286	278	27 263	26 640	97,7			
Cresson	158	171	108,2	294	293	4 646	5 009	107,8			
Mâche	7 802	7 789	99,8	63	57	49 480	44 552	90,0			
Autres salades	5 042	5 108	101,3	114	113	57 719	57 552	99,7			
Bettes et cardes	971	976	100,5	246	260	23 904	25 329	106,0			
Brèdes	194	253	130,4	148	148	2 862	3 747	130,9			
Persil	1 261	1 322	104,8	166	163	20 879	21 553	103,2	4 845	5 749	118,7

Légumes cultivés pour le fruit

Fraises plein air	1 742	1 614	92,7	137	137	23 928	22 061	92,2	1 269	759	59,8
Fraises sous serre	2 193	2 236	102,0	231	243	50 748	54 304	107,0	581	581	100,0
Total fraises	3 935	3 850	97,8	190	198	74 676	76 365	102,3	1 850	1 340	72,4
Aubergines	1 410	1 404	99,6	299	293	42 139	41 176	97,7			
Banane plantain	645	636	98,6	60	59	3 863	3 723	96,4			
Concombres plein air	979	977	99,8	282	291	27 627	28 408	102,8			
Concombres sous serres	736	745	101,2	1 931	2 054	142 097	152 995	107,7			
Total concombres	1 715	1 722	100,4	990	1 053	169 724	181 403	106,9			
Christophine	248	248	100,0	277	277	6 865	6 865	100,0			
Courgettes	4 302	4 372	101,6	349	343	150 029	150 074	100,0	14 450	21 165	146,5
Gombo	116	111	95,7	42	36	482	402	83,4			
Melons plein air	12 891	13 050	101,2	227	235	293 098	306 516	104,6			
Melons sous serre	515	523	101,6	323	299	16 633	15 651	94,1			
Total melons	13 406	13 573	101,2	231	237	309 731	322 167	104,0			
Pastèques	914	922	100,9	265	254	24 257	23 418	96,5			
Poivrons et piments	1 290	1 246	96,6	201	198	25 957	24 731	95,3			
Potirons, courges, citrouilles, giraumon	7 991	8 257	103,3	239	270	191 070	222 895	116,7			
Tomates plein air pour le frais	1 321	1 309	99,1	267	283	35 299	37 054	105,0	0	10	
Tomates plein air pour l'industrie	2 407	2 481	103,1	680	713	163 570	176 964	108,2	163 570	176 964	108,2
Tomates sous serres	2 141	2 115	98,8	2 318	2 090	496 355	442 023	89,1	0	2	
Total tomates	5 869	5 905	100,6	1 185	1 111	695 224	656 041	94,4	163 570	176 976	108,2

Source : SAA 2022 - 2023 définitive

France entière

Cultures légumières (suite)

Légumes	Superficie développée (ha)			Rendement (100 kg/ha)		Production récoltée hors jardins (tonne)			dont production dirigée vers la transformation hors jardins (tonne)		
	2022	2023	Indice 23/22	2022	2023	2022	2023	Indice 23/22	2022	2023	Indice 23/22

Racines, bulbes et tubercules

Ail (en vert et en sec)	4 369	4 167	95,4	46	71	20 119	29 555	146,9			
Betteraves potagères	4 082	4 227	103,6	362	449	147 715	189 674	128,4	66 967	88 726	132,5
Carottes pour le frais	10 066	10 425	103,6	380	379	382 387	395 115	103,3	54 164	55 594	102,6
Carottes pour l'industrie	4 481	4 633	103,4	528	556	236 754	257 792	108,9	231 806	252 340	108,9
Total carottes	14 547	15 058	103,5	426	434	619 141	652 907	105,5	285 970	307 934	107,7
Céleris raves	1 604	1 567	97,7	340	335	54 554	52 458	96,2			
Echalotes	3 955	3 999	101,1	126	140	49 729	56 089	112,8			
Navets potagers	2 556	2 413	94,4	246	243	62 951	58 684	93,2			
Oignons blancs	2 429	2 602	107,1	253	204	61 357	53 138	86,6			
Oignons de couleur	14 913	14 985	100,5	437	443	651 132	664 234	102,0	254 919	260 627	102,2
Radis	3 531	3 566	101,0	139	129	49 009	46 122	94,1			
Salsifis et scorsonères	973	789	81,1	292	307	28 457	24 239	85,2	27 080	21 959	81,1

Légumes à cosse

Petits pois (grain)	44 464	40 152	90,3	66	66	295 168	266 489	90,3	250 459	223 292	89,2
Haricots à écosser et demi-secs (grain)	8 059	7 089	88,0	48	57	38 325	40 605	105,9	24 852	25 691	103,4
Haricots verts (y c. haricots beurre)	31 498	25 997	82,5	120	121	378 097	314 578	83,2	320 240	254 715	79,5

Autres légumes frais

Maïs doux	21 739	22 961	105,6	190	200	412 777	459 300	111,3	381 687	403 687	105,8
Autres légumes	16 286	16 115	99,0								

Champignons et truffes

Champignons cultivés						124 182	94 622	76,2	57 481	53 440	93,0
Truffes						42	50	119,0			

Source : SAA 2022 - 2023 définitive

Cultures fruitières

Fruits	Superficie développée (ha)			Rendement (100 kg/ha)		Production récoltée (tonne)			Production dirigée vers la transformation (tonne)		
	2022	2023	Indice 23/22	2022	2023	2022	2023	Indice 23/22	2022	2023	Indice 23/22

Fruits à noyau

Abricots	11 359	11 121	97,9	113	115	128 084	127 785	99,8	15 927	16 296	102,3
Bigarreaux	6 783	6 678	98,5	52	47	34 986	31 085	88,8	7 737	7 094	91,7
Griottes et autres cerises	761	758	99,6	37	34	2 843	2 581	90,8	861	858	99,7
Total cerises	7 544	7 436	98,6	50	45	37 829	33 666	89,0	8 598	7 952	92,5
Pavies	178	176	98,9	154	203	2 749	3 576	130,1	1 755	1 768	100,7
Pêches	5 929	5 742	96,8	199	188	118 259	107 671	91,0	8 491	7 611	89,6
Nectarines et brugnons	5 343	5 299	99,2	206	211	109 991	111 545	101,4			
Total pavies, pêches, nectarines et brugnons	11 450	11 217	98,0	202	199	230 999	222 792	96,4	10 246	9 379	91,5
Prunes à pruneaux	9 646	9 740	101,0	56	139	54 265	135 195	249,1	54 160	134 934	249,1
Mirabelles	1 761	1 761	100,0	78	82	13 692	14 395	105,1	8 395	8 419	100,3
Reines-claudes	1 392	1 392	100,0	63	155	8 739	21 511	246,1	261	329	126,1
Quetsches	362	362	100,0	113	112	4 078	4 072	99,9	2 115	2 115	100,0
Autres prunes	1 857	1 850	99,6	101	175	18 822	32 403	172,2			
Total prunes	15 018	15 105	100,6	66	137	99 596	207 576	208,4	64 931	145 797	224,5
Letchi, longani, ramboutan	995	1 033	103,8	71	62	7 034	6 437	91,5	200	200	100,0
Mangue	994	1 015	102,1	42	40	4 194	4 025	96,0	253	58	22,9
Olives (pour la table ou l'huile)	17 175	16 794	97,8	13	18	21 928	29 742	135,6	21 423	28 855	134,7
Autres fruits à noyau	6 171	6 465	104,8								

Fruits à pépins

Pommes à cidre	14 572	14 357	98,5	233	215	339 624	309 145	91,0			
Jules Guyot	1 255	1 270	101,2	239	159	30 036	20 234	67,4	1 083	721	66,6
William's	1 844	1 875	101,7	268	222	49 484	41 635	84,1	21 319	17 062	80,0
Autres poires d'été	102	212	207,8	194	202	1 982	4 280	215,9	443	348	78,6
Poires d'été (ensemble)	3 201	3 357	104,9	255	197	81 502	66 149	81,2	22 845	18 131	79,4
Poires d'automne	2 257	2 272	100,7	225	227	50 792	51 488	101,4	2 824	2 452	86,8
Poires d'hiver	447	452	101,1	230	235	10 274	10 608	103,3			
Total poires de table	5 905	6 081	103,0	241	211	142 568	128 245	90,0	25 669	20 583	80,2
Pommes Golden	10 353	10 219	98,7	340	384	352 146	392 108	111,3	51 276	51 955	101,3
Granny Smith	2 768	2 751	99,4	436	441	120 754	121 254	100,4	12 696	13 052	102,8
Gala	6 824	6 750	98,9	366	419	250 079	282 659	113,0	17 922	19 783	110,4
Autres pommes	19 501	19 727	101,2	371	400	723 058	789 271	109,2	62 368	66 867	107,2
Total pommes de table	39 446	39 447	100,0	367	402	1 446 037	1 585 292	109,6	144 262	151 657	105,1
Autres fruits à pépins (yc. Poires à poiré)	4 335	4 213	97,2								

Source : SAA 2022 - 2023 définitive

Cultures fruitières (suite)

Fruits	Superficie développée (ha)			Rendement (100 kg/ha)		Production récoltée (tonne)			Production dirigée vers la transformation hors jardins (tonne)		
	2022	2023	Indice 23/22	2022	2023	2022	2023	Indice 23/22	2022	2023	Indice 23/22

Fruits à coque

Amandes	2 219	2 333	105,1	10	9	2 278	2 125	93,3			
Châtaignes	8 993	9 075	100,9	11	9	10 284	8 571	83,3	3 278	2 806	85,6
Noix	26 903	26 872	99,9	18	12	49 677	31 384	63,2			
Noix de coco	593	593	100,0	33	30	1 977	1 777	89,9			
Noisettes	7 555	7 916	104,8	13	22	9 962	17 158	172,2			
Autres fruits à coque	7 011	7 027	100,2								

Baies

Actinidia (Kiwi)	3 930	3 990	101,5	120	125	47 120	49 772	105,6			
Cassis et myrtilles	2 292	2 485	108,4	33	42	7 611	10 545	138,5	5 175	6 830	132,0
Framboises	638	675	105,8	94	93	5 970	6 300	105,5	1 619	1 628	100,6
Groseilles	310	324	104,5	76	72	2 354	2 344	99,6	1 214	1 209	99,6
Autres petits fruits	1 370	1 326	96,8								

Fruits tropicaux

Corossol, Pomme cannelle	80	80	100,0	27	26	214	208	97,2	2	9	450,0
Goyave, Goyavier	381	381	100,0	40	39	1 514	1 494	98,7	8	11	137,5
Abricot de pays (mamey), Mangoustan	66	61	92,4	36	30	236	186	78,8	13	13	100,0
Maracuja, Fruits de la passion, Grenadille	282	279	98,9	63	51	1 789	1 432	80,0	130	123	94,6
Autres fruits tropicaux	634	890	140,4								

Fruits divers

Ananas	1 762	1 798	102,0	165	160	29 039	28 808	99,2			
Avocats	128	150	117,2	84	81	1 079	1 213	112,4			
Bananes	10 900	10 898	100,0	207	195	225 530	212 460	94,2			
Figues	841	831	98,8	82	86	6 918	7 185	103,9			

Agrumes

Citrons, limes, combavas	2 197	2 577	117,3	99	55	21 692	14 301	65,9	2 505	1 008	40,2
Clémentines, mandarines	2 331	2 361	101,3	218	173	50 750	40 819	80,4	2 101	1 855	88,3
Oranges, tangor	952	952	100,0	103	94	9 759	8 980	92,0	493	307	62,3
Pamplemousses	386	377	97,7	238	229	9 194	8 648	94,1			
Autres agrumes	918	684	74,5								

Source : SAA 2022 - 2023 définitive

Cultures florales

Rubriques	Surface (ha)		
	2022	2023	Indice 23/22
Superficie maximum occupée par la bulbiculture (bulbes, oignons, tubercules, rhizomes et griffes)	686	688	100,3
Superficie maximum occupée par les pépinières florales	279	278	99,6
Superficie maximum occupée par les fleurs et feuillages coupés	1 903	1 894	99,5
Superficie maximum occupée par les plantes en pots fleuries et plantes vertes	1 053	1 054	100,1
Superficie maximum occupée par les plantes à massif en arrachis ou en mottes et plantes vivaces	1 260	1 259	99,9

Source : SAA 2022 - 2023 définitive

France entière

Production du vignoble

Catégories	Superficie en production (ha)		Superficie totale (ha)		Rendement (100 kg/ha)		Production de raisin (tonne)		dont production récoltée pour le fruit (tonne)				
	2022	2023	2022	2023	2022	2023	2022	2023	2022	2023			
	Indice 23/22	Indice 23/22	Indice 23/22	Indice 23/22	Indice 23/22	Indice 23/22	Indice 23/22	Indice 23/22	Indice 23/22	Indice 23/22			
Vignes à raisin de table	6 074	6 113	100,6	6 331	100,6	75	68	45 735	41 775	91,3	45 736	41 770	91,3
Vignes à raisin de cuve	751 979	747 223	99,4	789 563	782 049	99,0	82	6 154 460	6 163 486	100,1	15,6	2,3	14,7
Ensemble	758 053	753 336	99,4	795 854	788 380	99,1	82	6 200 196	6 205 261	100,1	45 752	41 773	91,3

Production de vins, jus et mouûts

Types de vignes	Superficie en production (ha)		Rendement (hl/ha)		Production de vin blanc (hl)		Production de vin rouge (hl)		Production de vin (hl)					
	2022	2023	2022	2023	2022	2023	2022	2023	2022	2023				
	Indice 23/22	Indice 23/22	Indice 23/22	Indice 23/22	Indice 23/22	Indice 23/22	Indice 23/22	Indice 23/22	Indice 23/22	Indice 23/22				
Récolte pour AOP hors vins doux naturels, hors vins pour eaux de vie	420 982	413 539	98,2	46	47	7 960 082	8 464 919	106,3	11 531 583	10 801 423	93,7	19 491 665	19 266 342	98,8
Récolte non classée						317 108	444 589	140,2	262 600	311 979	118,8	579 708	756 568	130,5
"Total récolte agronomique en AOP hors vins doux naturels, hors vins pour eaux de vie"	420 982	413 539	98,2	48	48	8 277 190	8 909 508	107,6	11 794 183	11 113 402	94,2	20 071 373	20 022 910	99,8
Récolte pour AOP de vins doux naturels	5 537	5 172	93,4	19	18	74 061	70 690	95,4	31 749	22 873	72,0	105 810	93 563	88,4
Récolte non classée						828	348	42,0	208	96	46,2	1 036	444	42,9
Total récolte agronomique de vins doux naturels en AOP	5 537	5 172	93,4	19	18	74 889	71 038	94,9	31 957	22 969	71,9	106 846	94 007	88,0
Récolte vins et vins doux naturels AOP	426 519	418 711	98,2	46	46	8 034 143	8 535 609	106,2	11 563 332	10 824 296	93,6	19 597 475	19 359 905	98,8
Récolte non classée de vins et vins doux naturels						317 936	444 937	139,9	262 808	312 075	118,7	580 744	757 012	130,4
Total récolte agronomique vins AOP et vins doux naturels AOP	426 519	418 711	98,2	47	48	8 352 079	8 980 546	107,5	11 826 140	11 136 371	94,2	20 178 219	20 116 917	99,7
Récolte pour AOP de vins aptes à la production d'eaux de vie	84 761	88 135	104,0	122	140	10 298 636	12 369 803	120,1	0	0	0	10 298 636	12 369 803	120,1
Récolte non classée						7 788	18 348	235,6	0	0	0	7 788	18 348	235,6
Total récolte agronomique de vins aptes à la production d'eaux de vie AOP	84 761	88 135	104,0	122	141	10 306 424	12 388 151	120,2	0	0	0	10 306 424	12 388 151	120,2
Récolte de vins IGP	201 975	201 571	99,8	63	58	3 677 555	3 853 425	104,8	9 072 491	7 880 378	86,9	12 750 046	11 733 803	92,0
Récolte non classée de vins IGP						167 306	158 828	94,9	391 813	486 853	124,3	559 119	645 681	115,5
Total récolte agronomique de vins IGP	201 975	201 571	99,8	66	61	3 844 861	4 012 253	104,4	9 464 304	8 367 231	88,4	13 309 165	12 379 484	93,0
Récolte sans IG avec mention de cépage						292 453	485 290	165,9	157 125	163 115	103,8	449 578	648 405	144,2
Récolte sans IG sans mention de cépage						758 254	784 184	103,4	1 056 568	983 273	93,1	1 814 822	1 767 457	97,4
Total récolte de vins sans IG	38 598	38 863	100,7	59	62	1 050 707	1 269 474	120,8	1 213 693	1 146 388	94,5	2 264 400	2 415 862	106,7
Récolte en AOP/IGP non classée non commercialisée en vin						493 030	622 113	126,2	654 621	798 928	122,0	1 147 651	1 421 041	123,8
Total récolte des vins non classés et sans IG	751 853	747 280	99,4	61	63	23 554 071	26 650 424	113,1	22 504 137	20 649 990	91,8	46 058 208	47 300 414	102,7

Source : SAA 2022 - 2023 définitive

Répartition du territoire

Catégories	Surface (ha)		
	2022	2023	Indice 23/22
Jachères	346 406	385 058	111,2
Céréales (y c. semences)	9 004 983	8 831 538	98,1
Oléagineux (y c. semences)	2 323 603	2 371 670	102,1
Protéagineux hors légumes secs (y c. semences)	256 561	292 541	114,0
Betteraves industrielles (n. c. semences)	401 605	380 551	94,8
Canne à sucre (DOM)	37 006	35 877	96,9
Plantes à fibres (y c. semences)	147 360	150 566	102,2
Cultures industrielles diverses (n. c. semences)	5 958	5 829	97,8
Plantes aromatiques, médicinales et à parfum (n. c. semences)	59 533	58 407	98,1
Pommes de terre (y c. plants)	211 662	204 008	96,4
Tubercules, racines et bulbes d'origine tropicale (DOM)	6 789	6 985	102,9
Légumes frais (n. c. semences)	258 972	246 533	95,2
<i>dont maraîchage (légumes frais)</i>	61 364	61 702	100,6
<i>Légumes secs</i>	52 210	61 151	117,1
Fleurs et plantes ornementales	5 046	5 027	99,6
Semences et plants divers	66 731	60 712	91,0
Choux, racines et tubercules fourragers	20 036	17 236	86,0
Fourrages annuels	1 452 276	1 461 534	100,6
Prairies artificielles et temporaires	2 388 941	2 379 491	99,6
Jardins et vergers familiaux des exploitants	11 295	10 159	89,9
Terres arables	17 056 973	16 964 873	99,5
Cultures fruitières (y c. châtaigneraies, oliveraies, noyeraies)	219 304	219 219	100,0
Vignes	795 854	788 380	99,1
Pépinières ligneuses	21 633	20 810	96,2
Cultures permanentes autres (oseraies, canne de Provence)	16 677	21 024	126,1
Cultures permanentes hors surfaces toujours en herbe	1 053 468	1 049 433	99,6
Surfaces toujours en herbe des exploitations	8 767 608	8 766 615	100,0
Surface agricole utilisée des exploitations	26 878 049	26 780 921	99,6
Jardins et vergers familiaux des non exploitants	118 716	118 770	100,0
Surfaces toujours en herbe hors exploitations (collectif et hors champ)	1 672 076	1 680 977	100,5
Surface agricole utilisée	28 668 860	28 581 063	99,7
Surfaces boisées et peupleraies en plein y c. haies et alignements d'arbres	26 303 984	26 302 999	100,0
Landes (non productives, non pacagées, friches, maquis, garrigues)	1 613 475	1 658 429	102,8
Sols artificialisés	5 161 695	5 202 686	100,8
Autres (plages, roches, eaux intérieures...)	2 085 417	2 088 254	100,1
Surface totale	63 833 431	63 833 431	100,0

Source : SAA 2022 - 2023 définitive

Effectifs des animaux en fin d'année

Animaux	Dans les exploitations (tête)		
	2022	2023	Indice 23/22
Espèce bovine			
Vaches laitières	3 233 724	3 166 826	97,9
Vaches nourrices	3 792 063	3 742 011	98,7
Toutes vaches	7 025 787	6 908 837	98,3
Génisses laitières de renouvellement de plus de 2 ans	516 400	508 564	98,5
Génisses nourrices de renouvellement de plus de 2 ans	781 665	790 885	101,2
Génisses de boucherie de plus de 2 ans	430 309	437 071	101,6
Mâles de type laitier de plus de 2 ans	86 320	85 689	99,3
Mâles de type viande de plus de 2 ans	262 938	266 827	101,5
Total bovins de plus de 2 ans	2 077 632	2 089 036	100,5
Génisses laitières de renouvellement de 1 à 2 ans	936 535	902 697	96,4
Génisses nourrices de renouvellement de 1 à 2 ans	852 620	857 366	100,6
Génisses de boucherie de 1 à 2 ans	479 263	487 440	101,7
Mâles de type laitier de 1 à 2 ans	176 121	178 397	101,3
Mâles de type viande de 1 à 2 ans	545 486	573 527	105,1
Total autres bovins de 1 à 2 ans	2 990 025	2 999 427	100,3
Veaux de boucherie	562 371	516 752	91,9
Autres femelles de moins de 1 an	2 661 521	2 612 054	98,1
Autres mâles de moins de 1 an	1 674 433	1 678 837	100,3
Total bovins de moins de 1 an	4 898 325	4 807 643	98,1
Ensemble espèce bovine	16 991 769	16 804 943	98,9
Espèce porcine			
Porcelets	4 467 001	4 404 719	98,6
Jeunes porcs de 20 à 50 kg	1 856 535	1 807 513	97,4
Truies de 50 kg et plus	881 036	870 719	98,8
Verrats de 50 kg et plus	13 028	11 942	91,7
Porcs à l'engrais de 50 kg et plus	5 106 270	4 909 467	96,1
Ensemble espèce porcine	12 323 870	12 004 360	97,4
Espèce caprine			
Chevrettes	321 825	307 810	95,6
Chèvres (femelles ayant mis bas)	939 125	927 398	98,8
Autres caprins (y c. boucs)	116 745	115 368	98,8
Ensemble espèce caprine	1 377 695	1 350 576	98,0
Espèce ovine			
Agnelles	981 479	984 959	100,4
Brebis-mères (y c. réforme)	4 352 718	4 289 886	98,6
<i>dont brebis-mères laitières</i>	1 244 971	1 239 887	99,6
Autres ovins (y c. béliers)	1 331 678	1 312 844	98,6
Ensemble espèce ovine	6 665 875	6 587 689	98,8

Source : SAA 2022 - 2023 définitive

Effectifs des animaux en fin d'année (suite)
Équidés

Animaux	Dans les exploitations (tête)		
	2022	2023	Indice 23/22
Chevaux de selle, sport, loisirs et course	261 107	258 135	98,9
Chevaux de trait	35 301	33 151	93,9
Ensemble espèce chevaline	296 408	291 286	98,3
Anes, mulets, bardots	20 908	20 460	97,9
Ensemble équidés	317 316	311 746	98,2

Source : SAA 2022 - 2023 définitive

Volailles et lapins

Animaux	Dans les exploitations (1000 têtes)		
	2022	2023	Indice 23/22
Poules pondeuses d'œufs à couver	7 511	7 501	99,9
Poules pondeuses d'œufs de consommation	57 600	55 814	96,9
Poulettes	22 336	21 031	94,2
Poulets de chair (y c. coqs et coquelets)	143 585	136 095	94,8
Ensemble Gallus	231 032	220 441	95,4
Canards à gaver	7 747	9 441	121,9
Canards à rôtir	8 109	9 734	120,0
Dindes et dindons (au 1er octobre)	14 723	13 763	93,5
Oies au 1er octobre (à rôtir, à gaver)	203	231	113,8
Pintades	8 531	8 423	98,7
Cailles d'élevage	3 913	3 753	95,9
Lapines reproductrices	391	378	96,7

Source : SAA 2022 - 2023 définitive

France entière

Animaux finis produits

Catégories	Production totale (tête)			Poids moyen (kg/tête)		Poids produit (équivalent carcasse) (tonne)		
	2022	2023	Indice 23/22	2022	2023	2022	2023	Indice 23/22
Bovins								
Vaches de réforme laitières	780 366	727 398	93,2	317	323	247 416	234 579	94,8
Vaches de réforme nourrices	705 892	653 222	92,5	414	417	292 223	272 183	93,1
Total vaches de réforme	1 486 258	1 380 620	92,9	363	367	539 639	506 763	93,9
Génisses laitières de plus de 2 ans	80 938	90 127	111,4	312	260	25 284	23 470	92,8
Génisses viande de plus de 2 ans	387 846	379 402	97,8	401	399	155 406	151 500	97,5
Total génisses de plus de 2 ans	468 784	469 529	100,2	385	373	180 690	174 970	96,8
Génisses laitières de 1 à 2 ans	11 479	9 808	85,4	229	232	2 632	2 278	86,6
Génisses viande 1 à 2 ans	89 844	86 936	96,8	307	312	27 555	27 104	98,4
Total génisses de 1 à 2 ans	101 323	96 744	95,5	298	304	30 187	29 383	97,3
Génisses de 8 mois à 1 an	35 669	33 449	93,8	209	209	7 462	7 006	93,9
Total génisses	605 776	599 722	99,0	360	352	218 339	211 358	96,8
Mâles de plus de 2 ans	189 140	178 672	94,5	420	424	79 390	75 700	95,4
Mâles de 1 à 2 ans	735 269	734 036	99,8	422	424	310 242	310 843	100,2
Mâles de 8 mois à 1 an	56 210	51 869	92,3	260	258	14 586	13 404	91,9
Total mâles	980 619	964 577	98,4	412	415	404 218	399 948	98,9
Veaux de boucherie laitiers	513 761	478 454	93,1	137	137	70 420	65 656	93,2
Veaux de boucherie viande	589 355	552 774	93,8	151	150	88 870	82 833	93,2
Total veaux de boucherie	1 103 116	1 031 228	93,5	144	144	159 289	148 489	93,2
Ensemble bovins	4 175 769	3 976 147	95,2	317	319	1 321 486	1 266 557	95,8
Porcins								
Porcelets	346 433	324 997	93,8	19	19	6 545	6 143	93,9
Porcs charcutiers	22 546 573	21 581 192	95,7	93	94	2 104 815	2 019 054	95,9
Truies et verrats de réforme	351 336	322 752	91,9	169	170	59 265	54 897	92,6
Ensemble porcins	23 244 342	22 228 941	95,6	93	94	2 170 625	2 080 095	95,8
Caprins								
Autres chevreaux (yc Chevreaux de lait)	757 690	755 165	99,7	8	8	6 060	6 062	100,0
Caprins de réforme	220 093	220 121	100,0	24	23	5 197	4 951	95,3
Ensemble caprins	977 783	975 286	99,7	12	11	11 257	11 013	97,8
Ovins								
Autres agneaux (yc Agneaux de lait)	4 640 195	4 544 680	97,9	18	19	82 393	84 700	102,8
Moutons et ovins de réforme	1 036 778	1 033 110	99,6	26	26	27 235	27 060	99,4
Ensemble ovins	5 676 973	5 577 790	98,3	19	20	109 629	111 760	101,9

Source : SAA 2022 - 2023 définitive

Animaux finis produits (suite)

Catégories	Production totale (millier de têtes)			Poids moyen (kg/millier de têtes)		Poids produit (équivalent carcasse) (tonne)		
	2022	2023	Indice 23/22	2022	2023	2022	2023	Indice 23/22
Volailles et lapins								
Coqs et poules de réforme	40 634	40 587	99,9	1 372	1 440	55 758	58 461	104,8
Poulets de chair (mâles et femelles) et coquelets	689 383	687 126	99,7	1 531	1 555	1 055 731	1 068 382	101,2
Canards gras	14 990	18 098	120,7	4 686	4 551	70 235	82 356	117,3
<i>dont Foies gras (canards)</i>					525	8 013	9 386	117,1
Canards à rôtir	18 850	21 637	114,8	2 701	2 704	50 916	58 504	114,9
Dindes et dindons	30 996	30 819	99,4	7 672	7 847	237 785	241 821	101,7
Oies grasses	76	78	102,6	4 891	4 841	372	378	101,6
<i>dont Foies gras (oies)</i>					797	60	60	100,5
Oies à rôtir	60	234	390,0	3 313	3 893	199	911	458,2
Pintades	19 449	18 181	93,5	1 431	1 422	27 822	25 853	92,9
Cailles d'élevage	18 812	18 001	95,7	212	215	3 981	3 863	97,0
Lapins	15 966	15 309	95,9	1 463	1 446	23 357	22 135	94,8

Source : SAA 2022 - 2023 définitive

France entière

Production de lait et utilisation à la ferme

	Vache			Chèvre			Brebis		
	2022	2023	Indice 23/22	2022	2023	Indice 23/22	2022	2023	Indice 23/22
	(hl)			(hl)			(hl)		
Livraisons de lait entier à l'industrie	233 451 644	227 746 951	97,6	5 277 034	5 210 084	98,7	2 957 610	2 917 325	98,6
Lait utilisé pour la fabrication de produits fermiers	3 965 950	3 818 204	96,3	1 808 970	1 849 311	102,2	351 490	354 252	100,8
<i>dont livraisons à l'industrie de produits fermiers (en équivalent-lait)</i>	870 282	870 480	100,0	140 830	129 920	92,3	0	0	
Ventes directes et autoconsommation de lait entier (hors collecteurs)	1 479 046	1 445 989	97,8	31 518	32 047	101,7	12 125	11 987	98,9
Production finale	238 896 640	233 011 144	97,5	7 117 522	7 091 442	100	3 321 225	3 283 564	98,9

Taux butyreux (g/l)	41,79	42,44	101,6
Matière protéique (g/l)	33,48	33,84	101,1

Source : SAA 2022 - 2023 définitive

Production d'œufs des élevages professionnels

Œufs	Nombre moyen de poules pondeuses (millier)			Production moyenne d'œufs (par pondeuse et par an)		Production totale d'œufs (millier)		
	2022	2023	Indice 23/22	2022	2023	2022	2023	Indice 23/22
Œufs de consommation	57 140	56 650	99,1	275	276	15 737 451	15 640 885	99,4
Œufs à couvrir	7 627	7 399	97,0	199	198	1 519 474	1 466 244	96,5

Source : SAA 2022 - 2023 définitive

Apiculture des exploitations agricoles

Apiculture	Nombre de ruches en production			Rendement moyen par ruche (kg/ruche)		Production récoltée (kg)		
	2022	2023	Indice 23/22	2022	2023	2022	2023	Indice 23/22
Miel	1 093 046	1 176 843	107,7	20	21	22 359 431	24 400 900	109,1

Source : SAA 2022 - 2023 définitive

FRANCE MÉTROPOLITAINE

Céréales, oléagineux et protéagineux

Cultures	Superficie développée (ha)			Rendement (100 kg/ha)		Production récoltée (tonne)		
	2022	2023	Indice 23/22	2022	2023	2022	2023	Indice 23/22
Céréales (y c. semences)								
Blé tendre d'hiver	4 671 845	4 742 898	101,5	72	74	33 537 919	34 996 196	104,3
Blé tendre de printemps	25 052	19 050	76,0	62	64	155 907	121 468	77,9
Total blé tendre	4 696 897	4 761 948	101,4	72	74	33 693 826	35 117 663	104,2
Blé dur d'hiver	245 216	229 526	93,6	53	55	1 305 915	1 265 226	96,9
Blé dur de printemps	7 731	6 809	88,1	52	53	40 083	36 162	90,2
Total blé dur	252 947	236 335	93,4	53	55	1 345 998	1 301 388	96,7
Seigle et méteil	41 539	38 824	93,5	38	44	159 490	170 290	106,8
Orge et escourgeon d'hiver	1 294 425	1 367 274	105,6	66	71	8 476 636	9 694 874	114,4
Orge et escourgeon de printemps	572 095	448 220	78,3	51	58	2 941 570	2 591 478	88,1
Total orge et escourgeon	1 866 520	1 815 494	97,3	61	68	11 418 206	12 286 352	107,6
Avoine d'hiver	55 157	48 172	87,3	41	44	223 166	210 199	94,2
Avoine de printemps	41 646	30 728	73,8	39	43	160 293	131 105	81,8
Total avoine	96 803	78 900	81,5	40	43	383 459	341 304	89,0
Maïs grain	1 370 515	1 231 504	89,9	79	103	10 764 124	12 679 635	117,8
<i>dont maïs grain irrigué</i>	426 802	369 685	86,6	104	121	4 417 814	4 476 042	101,3
<i>dont maïs grain non irrigué</i>	943 713	861 819	91,3	66	95	6 346 310	8 203 593	129,3
Maïs semence	85 495	83 103	97,2	28	37	240 877	305 809	127,0
Total maïs	1 456 010	1 314 607	90,3	76	99	11 005 001	12 985 444	118,0
Sorgho	49 828	54 614	109,6	43	56	213 309	307 569	144,2
Triticale	339 696	326 274	96,0	48	51	1 632 715	1 665 833	102,0
Autres céréales non mélangées	72 609	79 208	109,1	34	35	247 362	273 381	110,5
Mélanges de céréales (hors méteil)	120 292	113 139	94,1	39	42	467 633	478 128	102,2
Total céréales	8 993 141	8 819 343	98,1	67	74	60 566 998	64 927 353	107,2
Riz Indica	705	710	100,7	57	58	4 034	4 140	102,6
Riz Japonica	10 801	11 151	103,2	57	59	61 509	65 324	106,2
Riz	11 506	11 861	103,1	57	59	65 542	69 464	106,0
Total toutes céréales	9 004 647	8 831 204	98,1	67	74	60 632 540	64 996 816	107,2
Oléagineux (y c. semences)								
Colza d'hiver (et navette)	1 228 704	1 344 245	109,4	37	32	4 511 797	4 272 532	94,7
Colza de printemps (et navette)	1 447	1 489	102,9	33	29	4 739	4 362	92,0
Total colza (et navette)	1 230 151	1 345 734	109,4	37	32	4 516 536	4 276 894	94,7
Tournesol	870 563	821 737	94,4	21	25	1 798 376	2 061 429	114,6
Soja	183 906	157 753	85,8	20	25	375 820	387 823	103,2
Lin oléagineux	28 913	26 898	93,0	18	19	50 791	51 689	101,8
Autres oléagineux	10 061	19 539	194,2	19	14	18 707	26 626	142,3
Total oléagineux	2 323 594	2 371 661	102,1	29	29	6 760 230	6 804 460	100,7
Protéagineux et légumes secs cultivés pour leur graine (y c. semences)								
Féveroles (et fèves)	68 087	80 231	117,8	23	27	157 853	216 323	137,0
Haricots secs	5 749	6 858	119,3	18	24	10 156	16 170	159,2
Lentilles	28 806	27 675	96,1	10	12	29 245	32 965	112,7
Pois protéagineux purs	133 485	151 603	113,6	30	32	399 906	485 190	121,3
Mélange de pois protéagineux	49 404	54 747	110,8	34	35	166 455	193 608	116,3
Pois chiches	17 580	26 532	150,9	13	17	22 322	44 391	198,9
Lupin doux	5 291	4 927	93,1	21	22	11 017	10 871	98,7
Autres protéagineux	257	995	387,2	21	17	528	1 640	310,4
Total protéagineux et légumes secs	308 659	353 568	114,5	26	28	797 482	1 001 157	125,5

Source : SAA 2022 - 2023 définitive

Pailles de céréales

Cultures	Production récoltée (tonne)		
	2022	2023	Indice 23/22
Total pailles	13 848 645	15 432 765	111,4

Source : SAA 2022 - 2023 définitive

Cultures fourragères

Choux, racines et tubercules fourragers

Cultures	Superficie développée (ha)			Rendement (100 kg/ha)		Production récoltée (tonne)		
	2022	2023	Indice 23/22	2022	2023	2022	2023	Indice 23/22
Choux fourragers	697	433	62,1	413	415	28 785	17 952	62,4
Autres	19 300	16 761	86,8			855 408	768 327	89,8
Total choux, racines et tubercules fourragers	19 997	17 194	86,0			884 193	786 279	88,9

Fourrages annuels

Cultures	Superficie développée (ha)			Rendement (100 kg/ha)		Production récoltée (tonne)		
	2022	2023	Indice 23/22	2022	2023	2022	2023	Indice 23/22
Maïs fourrage irrigué	81 845	77 376	94,5	108	146	885 721	1 125 571	127,1
Maïs fourrage non irrigué	1 204 745	1 180 260	98,0	107	138	12 858 926	16 278 176	126,6
Maïs fourrage et ensilage (plante entière)	1 286 590	1 257 636	97,7	107	138	13 744 647	17 403 747	126,6
Autres fourrages annuels	418 734	435 809	104,1			1 820 823	1 992 762	109,4
Total fourrages annuels	1 705 324	1 693 445	99,3			15 565 470	19 396 509	124,6

Prairies non permanentes et surfaces toujours en herbe

Cultures	Superficie développée (ha)			Rendement (100 kg/ha)		Production récoltée (tonne)		
	2022	2023	Indice 23/22	2022	2023	2022	2023	Indice 23/22
Luzerne pour déshydratation	74 893	69 587	92,9	98	111	735 397	770 543	104,8
Autres prairies artificielles	497 801	509 127	102,3	62	79	3 095 714	4 000 990	129,2
Total prairies artificielles	572 694	578 714	101,1	67	83	3 831 110	4 771 533	124,5
Total prairies temporaires	1 815 073	1 799 813	99,2	57	72	10 261 732	13 036 385	127,0
Total prairies non permanentes	2 387 767	2 378 527	99,6	59	75	14 092 843	17 807 918	126,4
Prairies naturelles ou semées depuis plus de 5 ans	8 635 642	8 605 270	99,6	46	59	39 322 622	50 759 204	129,1
STH peu productives (parcours, landes, alpages)	1 631 142	1 675 683	102,7	8	12	1 317 248	2 051 188	155,7
STH non productives ouvrant droit au versement de subventions	99 539	89 514	89,9					
Total superficie toujours en herbe	10 366 323	10 370 467	100,0	39	51	40 639 870	52 810 391	129,9
Ensemble	12 754 090	12 748 994	100,0	43	55	54 732 713	70 618 309	129,0

Source : SAA 2022 - 2023 définitive

France métropolitaine

Cultures industrielles

(non compris semences sauf indications contraires)

Cultures	Superficie développée (ha)			Rendement (100 kg/ha)		Production récoltée (tonne)			Richesse saccharimétrique (%)
	2022	2023	Indice 23/22	2022	2023	2022	2023	Indice 23/22	2023
Betteraves industrielles	401 605	380 551	94,8	784	804	31 496 745	30 580 684	97,1	16,5
Surfaces cultures sucre détruites	0	0							

Cultures	Superficie développée (ha)			Rendement (100 kg/ha)		Production récoltée (tonne)		
	2022	2023	Indice 23/22	2022	2023	2022	2023	Indice 23/22
Chanvre textile et industriel (yc. semences)	19 271	19 118	99,2	63	63	120 630	121 227	100,5
Lin textile (yc. semences)	127 776	131 159	102,6	51	39	652 559	515 340	79,0
Autres plantes à fibre	284	284	100,0	56	56	1 598	1 598	100,0
"Total plantes à fibre (yc. semences)"	147 331	150 561	102,2					
"Total tabac (sec non fermenté)"	1 165	1 055	90,6	27	28	3 174	2 925	92,1
Houblon (superficie non en production)	23	34	147,8					
Houblon (en production)	510	518	101,6	22	14	1097	723	65,9
Chicorée à café (racines)	1 173	1 173	100,0	446	446	52 290	52 290	100,0
Autres cultures industrielles	3 087	3 049	98,8			0		
"Total cultures industrielles diverses"	5 958	5 829	97,8					
Autres plantes aromatiques, médicinales et à parfum (y c. œillette, fenouil, sauge sclarée)	25 919	26 922	107,0					
				En kg d'essence				
Lavande	8 537	8 082	94,7	32	29	270 828	231 942	85,6
Lavandin	23 880	22 144	92,7	78	41	1 867 236	908 610	48,7
Total plantes aromatiques, médicinales et à parfum	58 336	57 148	98,0					

Source : SAA 2022 - 2023 définitive

Pommes de terre

Catégories	Superficie développée (ha)			Rendement (100 kg/ha)		Production récoltée (tonne)			Production dirigée vers la transformation (tonne)		
	2022	2023	Indice 23/22	2022	2023	2022	2023	Indice 23/22	2022	2023	Indice 22/23
Plants certifiés	23 619	20 676	87,5	303	307	714 889	634 693	88,8			
Dessus de plants						69 340	102 357	147,6	Teneur en féculé (%)		
Féculerie	20 877	16 733	80,2	394	434	822 413	726 077	88,3	19,9	17,7	88,9
Primeurs ou nouvelles (commercialisées avant le 1/8)	12 550	12 306	98,1	304	341	381 213	419 834	110,1	8 131	8 937	109,9
Conservation et demi-saison	154 336	154 041	99,8	394	436	6 075 132	6 721 027	110,6	2 102 361	2 356 690	112,1
Ensemble de consommation	166 886	166 347	99,7	387	429	6 456 345	7 140 861	110,6			
"Ensemble Pommes de terre"	211 382	203 756	96,4	381	422	8 062 986	8 603 988	106,7			

Source : SAA 2022 - 2023 définitive

France métropolitaine

Cultures légumières

Légumes	Superficie développée (ha)			Rendement (100 kg/ha)		Production récoltée hors jardins (tonne)			dont production dirigée vers la transformation hors jardins (tonne)		
	2022	2023	Indice 23/22	2022	2023	2022	2023	Indice 23/22	2022	2023	Indice 23/22

Légumes feuillus et à tige

Artichauts	4 444	4 158	93,6	47	56	20 892	23 210	111,1	1 200	1 520	126,7
Asperges en production	6 610	6 675	101,0	39	41	25 749	27 285	106,0	220	238	108,2
Céleris branches	837	845	101,0	330	336	27 629	28 392	102,8	859	859	100,0
Choux-fleurs	13 866	13 450	97,0	163	143	225 353	191 861	85,1	28 180	26 198	93,0
Choux brocolis à jets	2 509	2 394	95,4	101	95	25 263	22 827	90,4			
Choux de Bruxelles	783	921	117,6	180	181	14 070	16 638	118,3	5 343	6 120	114,5
Choux à choucroute	753	871	115,7	696	654	52 432	56 992	108,7	48 494	53 059	109,4
Choux autres	5 161	5 405	104,7	162	169	83 797	91 438	109,1			
Endives racines	7 535	8 114	107,7	276	235	207 646	190 745	91,9			
Endives chicons						121 693	107 389	88,2			
Epinards	5 897	4 760	80,7	188	174	110 933	82 670	74,5	77 944	52 743	67,7
Poireaux	5 366	5 343	99,6	286	314	153 603	167 517	109,1			
Laitues	7 054	6 980	99,0	242	225	170 966	157 259	92,0			
Chicorées (frisées et scaroles)	951	956	100,5	286	278	27 238	26 615	97,7			
Cresson	139	152	109,4	326	322	4 530	4 892	108,0			
Mâche	7 800	7 787	99,8	63	57	49 470	44 541	90,0			
Autres salades	4 484	4 549	101,4	115	114	51 768	51 634	99,7			
Bettes et cardes	971	976	100,5	246	260	23 904	25 329	106,0			
Persil	990	1 053	106,4	184	180	18 254	18 933	103,7	4 845	5 739	118,5

Légumes cultivés pour le fruit

Fraises plein air	1 710	1 582	92,5	137	136	23 352	21 485	92,0	1 269	759	59,8
Fraises sous serre	2 187	2 230	102,0	231	243	50 568	54 124	107,0	581	581	100,0
Total fraises	3 897	3 812	97,8	190	198	73 920	75 609	102,3	1 850	1 340	72,4
Aubergines	1 136	1 122	98,8	349	344	39 600	38 604	97,5			
Concombres plein air	347	336	96,8	623	664	21 603	22 303	103,2			
Concombres sous serres	701	711	101,4	1 995	2 122	139 882	150 849	107,8			
Total concombres	1 048	1 047	99,9	1 541	1 654	161 485	173 152	107,2			
Courgettes	4 064	4 133	101,7	365	359	148 483	148 525	100,0	14 430	21 145	146,5
Melons plein air	12 044	12 214	101,4	236	244	284 058	297 678	104,8			
Melons sous serre	488	495	101,4	290	266	14 173	13 181	93,0			
Total melons	12 532	12 709	101,4	238	245	298 231	310 859	104,2			
Pastèques	463	478	103,2	385	359	17 824	17 150	96,2			
Poivrons et piments	1 044	1 003	96,1	231	228	24 116	22 846	94,7			
Potirons, courges, citrouilles, giraumon	7 453	7 718	103,6	250	282	186 156	217 935	117,1			
Tomates plein air pour le frais	617	615	99,7	401	426	24 757	26 184	105,8	0	0	
Tomates plein air pour l'industrie	2 402	2 481	103,3	681	713	163 470	176 964	108,3	163 470	176 964	108,3
Tomates sous serres	2 025	1 999	98,7	2 380	2 132	481 994	426 276	88,4	0	0	
Total tomates	5 044	5 095	101,0	1 329	1 235	670 221	629 424	93,9	163 470	176 964	108,3

Source : SAA 2022 - 2023 définitive

Cultures légumières (suite)

Légumes	Superficie développée (ha)			Rendement (100 kg/ha)		Production récoltée hors jardins (tonne)			dont production dirigée vers la transformation hors jardins (tonne)		
	2022	2023	Indice 23/22	2022	2023	2022	2023	Indice 23/22	2022	2023	Indice 23/22

Racines, bulbes et tubercules

Ail (en vert et en sec)	4 349	4 147	95,4	46	71	20 049	29 485	147,1			
Betteraves potagères	4 056	4 200	103,6	362	450	146 883	188 839	128,6	66 967	88 726	132,5
Carottes pour le frais	9 917	10 271	103,6	383	382	380 166	392 686	103,3	54 164	55 591	102,6
Carottes pour l'industrie	4 481	4 633	103,4	528	556	236 754	257 792	108,9	231 806	252 340	108,9
Total carottes	14 398	14 904	103,5	428	436	616 920	650 478	105,4	285 970	307 931	107,7
Céleris raves	1 603	1 566	97,7	340	335	54 524	52 428	96,2			
Echalotes	3 955	3 999	101,1	126	140	49 729	56 089	112,8			
Navets potagers	2 500	2 355	94,2	250	247	62 504	58 240	93,2			
Oignons blancs	2 407	2 580	107,2	255	206	61 318	53 098	86,6			
Oignons de couleur	14 736	14 808	100,5	441	448	649 779	662 884	102,0	254 919	260 627	102,2
Radis	3 505	3 540	101,0	139	130	48 746	45 865	94,1			
Salsifis et scorsonères	973	789	81,1	292	307	28 457	24 239	85,2	27 080	21 959	81,1

Légumes à cosse

Petits pois (grain)	44 403	40 091	90,3	66	66	294 973	266 294	90,3	250 459	223 289	89,2
Haricots à écosser et demi-secs (grain)	7 965	6 995	87,8	48	58	37 962	40 242	106,0	24 852	25 691	103,4
Haricots verts (y c. haricots beurre)	31 399	25 898	82,5	120	121	377 749	314 240	83,2	320 240	254 712	79,5

Autres légumes frais

Maïs doux	21 563	22 835	105,9	191	201	411 777	458 431	111,3	381 687	403 684	105,8
Autres légumes	15 784	15 764	99,9								

Champignons et truffes

Champignons cultivés						123 842	94 212	76,1	57 481	53 440	93,0
Truffes						42	50	119,0			

Source : SAA 2022 - 2023 définitive

France métropolitaine

Cultures fruitières

Fruits	Superficie développée (ha)			Rendement (100 kg/ha)		Production récoltée des vergers purs et associés (tonne)			Production dirigée vers la transformation (tonne)		
	2022	2023	Indice 23/22	2022	2023	2022	2023	Indice 23/22	2022	2023	Indice 23/22

Fruits à noyau

Abricots	11 359	11 121	97,9	113	115	128 084	127 785	99,8	15 927	16 296	102,3
Bigarreaux	6 783	6 678	98,5	52	47	34 986	31 085	88,8	7 737	7 094	91,7
Griottes et autres cerises	761	758	99,6	37	34	2 843	2 581	90,8	861	858	99,7
Total cerises	7 544	7 436	98,6	50	45	37 829	33 666	89,0	8 598	7 952	92,5
Pavies	178	176	98,9	154	203	2 749	3 576	130,1	1 755	1 768	100,7
Pêches	5 912	5 725	96,8	200	188	118 092	107 504	91,0	8 491	7 611	89,6
Nectarines et brugnons	5 343	5 299	99,2	206	211	109 991	111 545	101,4			
Total pavies, pêches, nectarines et brugnons	11 433	11 200	98,0	202	199	230 832	222 625	96,4	10 246	9 379	91,5
Prunes à pruneaux	9 646	9 740	101,0	56	139	54 265	135 195	249,1	54 160	134 934	249,1
Mirabelles	1 761	1 761	100,0	78	82	13 692	14 395	105,1	8 395	8 419	100,3
Reines-claudes	1 392	1 392	100,0	63	155	8 739	21 511	246,1	261	329	126,1
Quetsches	362	362	100,0	113	112	4 078	4 072	99,9	2 115	2 115	100,0
Autres prunes	1 846	1 846	100,0	101	175	18 676	32 307	173,0			
Total prunes	15 007	15 101	100,6	66	137	99 450	207 480	208,6	64 931	145 797	224,5
Olives (pour la table ou l'huile)	17 175	16 794	97,8	13	18	21 928	29 742	135,6	21 423	28 855	134,7
Autres fruits à noyau	6 019	6 298	104,6								

Fruits à pépins

Pommes à cidre	14 572	14 357	98,5	233	215	339 624	309 145	91,0			
Jules Guyot	1 255	1 270	101,2	239	159	30 036	20 234	67,4	1 083	721	66,6
William's	1 844	1 875	101,7	268	222	49 484	41 635	84,1	21 319	17 062	80,0
Autres poires d'été	102	212	207,8	194	202	1 982	4 280	215,9	443	348	78,6
Poires d'été (ensemble)	3 201	3 357	104,9	255	197	81 502	66 149	81,2	22 845	18 131	79,4
Poires d'automne	2 257	2 272	100,7	225	227	50 792	51 488	101,4	2 824	2 452	86,8
Poires d'hiver	447	452	101,1	230	235	10 274	10 608	103,3			
Total poires de table	5 905	6 081	103,0	241	211	142 568	128 245	90,0	25 669	20 583	80,2
Pommes Golden	10 353	10 219	98,7	340	384	352 146	392 108	111,3	51 276	51 955	101,3
Granny Smith	2 768	2 751	99,4	436	441	120 754	121 254	100,4	12 696	13 052	102,8
Gala	6 824	6 750	98,9	366	419	250 079	282 659	113,0	17 922	19 783	110,4
Autres pommes	19 500	19 726	101,2	371	400	723 048	789 261	109,2	62 368	66 867	107,2
Total pommes de table	39 445	39 446	100,0	367	402	1 446 027	1 585 282	109,6	144 262	151 657	105,1
Autres fruits à pépins (yc. Poires à poiré)	4 249	4 122	97,0								

Source : SAA 2022 - 2023 définitive

Cultures fruitières (suite)

Fruits	Superficie développée (ha)			Rendement (100 kg/ha)		Production récoltée des vergers purs et associés (tonne)			Production dirigée vers la transformation (tonne)		
	2022	2023	Indice 23/22	2022	2023	2022	2023	Indice 23/22	2022	2023	Indice 23/22
Fruits à coque											
Amandes	2 219	2 333	105,1	10	9	2 278	2 125	93,3			
Châtaignes	8 993	9 075	100,9	11	9	10 284	8 571	83,3	3 278	2 806	85,6
Noix	26 903	26 872	99,9	18	12	49 677	31 384	63,2			
Noisettes	7 555	7 916	104,8	13	22	9 962	17 158	172,2			
Autres fruits à coque	7 011	7 027	100,2								
Baies											
Actinidia (Kiwi)	3 929	3 989	101,5	120	125	47 120	49 772	105,6			
Cassis et myrtilles	2 292	2 485	108,4	33	42	7 611	10 545	138,5	5 175	6 830	132,0
Framboises	638	675	105,8	94	93	5 970	6 300	105,5	1 619	1 628	100,6
Groseilles	310	324	104,5	76	72	2 354	2 344	99,6	1 214	1 209	99,6
Autres petits fruits	1 370	1 326	96,8								
Fruits divers											
Figues	841	831	98,8	82	86	6 918	7 185	103,9			
Agrumes											
Clémentines, mandarines	1 605	1 635	101,9	276	221	44 346	36 117	81,4	1 600	1 600	100,0
Pamplemousses	212	233	109,9	378	333	8 005	7 759	96,9			
Autres agrumes	482	330	68,5								

Source : SAA 2022 - 2023 définitive

Cultures florales

Rubriques	Surface (ha)		
	2022	2023	Indice 23/22
Superficie maximum occupée par la bulbiculture (bulbes, oignons, tubercules, rhizomes et griffes)	680	681	100,1
Superficie maximum occupée par les pépinières florales	216	217	100,5
Superficie maximum occupée par les fleurs et feuillages coupés	1 682	1 680	99,9
Superficie maximum occupée par les plantes en pots fleuries et plantes vertes	998	1 003	100,5
Superficie maximum occupée par les plantes à massif en arrachis ou en mottes et plantes vivaces	1 231	1 232	100,1

Source : SAA 2022 - 2023 définitive

Production du vignoble

[retour sommaire](#)

France métropolitaine

Catégories	Superficie en production (ha)			Superficie totale (ha)			Rendement (100 kg/ha)			Production de raisin (tonne)			dont production récoltée pour le fruit (tonne)		
	2022	2023	Indice 23/22	2022	2023	Indice 23/22	2022	2023	Indice 23/22	2022	2023	Indice 23/22	2022	2023	Indice 23/22
Vignes à raisin de table	6 074	6 113	100,6	6 291	6 331	100,6	75	68	45 735	41 775	91,3	45 736	41 770	91,3	
Vignes à raisin de cuve	751 972	747 216	99,4	789 551	782 037	99,0	82	82	6 154 441	6 163 467	100,1	156	2,3	14,7	
Ensemble	758 046	753 329	99,4	795 842	788 368	99,1	82	82	6 200 177	6 205 242	100,1	45 752	41 773	91,3	

Production de vins, jus et moûts

Types de vignes	Superficie en production (ha)			Rendement (hl/ha)			Production de vin blanc (hl)			Production de vin rouge (hl)			Production de vin (hl)		
	2022	2023	Indice 23/22	2022	2023	Indice 23/22	2022	2023	Indice 23/22	2022	2023	Indice 23/22	2022	2023	Indice 23/22
Récolte pour AOP hors vins doux naturels, hors vins pour eaux de vie	420 982	413 539	98,2	46	47	106,3	7 960 082	8 464 919	106,3	11 531 583	10 801 423	93,7	19 491 665	19 266 342	98,8
Récolte non classée							317 108	444 589	140,2	262 600	311 979	118,8	579 708	756 568	130,5
"Total récolte agronomique en AOP hors vins doux naturels, hors vins pour eaux de vie"	420 982	413 539	98,2	48	48	107,6	8 277 190	8 909 508	107,6	11 794 183	11 113 402	94,2	20 071 373	20 022 910	99,8
Récolte pour AOP de vins doux naturels	5 537	5 172	93,4	19	18	95,4	74 061	70 690	95,4	31 749	22 873	72,0	105 810	93 563	88,4
Récolte non classée							828	348	42,0	208	96	46,2	1036	444	42,9
Total récolte agronomique de vins doux naturels en AOP	5 537	5 172	93,4	19	18	94,9	74 889	71 038	94,9	31 957	22 969	71,9	106 846	94 007	88,0
Récolte vins et vins doux naturels AOP	426 519	418 711	98,2	46	46	106,2	8 034 143	8 535 609	106,2	11 563 332	10 824 296	93,6	19 597 475	19 359 905	98,8
Récolte non classée de vins et vins doux naturels							317 936	444 937	139,9	262 808	312 075	118,7	580 744	757 012	130,4
Total récolte agronomique vins AOP et vins doux naturels AOP	426 519	418 711	98,2	47	48	107,5	8 352 079	8 980 546	107,5	11 826 140	11 136 371	94,2	20 178 219	20 116 917	99,7
Récolte pour AOP de vins aptes à la production d'eaux de vie	84 761	88 135	104,0	122	140	120,1	10 298 636	12 369 803	120,1	0	0	0	10 298 636	12 369 803	120,1
Récolte non classée							7 788	18 348	235,6	0	0	0	7 788	18 348	235,6
Total récolte agronomique de vins aptes à la production d'eaux de vie AOP	84 761	88 135	104,0	122	141	120,2	10 306 424	12 388 151	120,2	0	0	0	10 306 424	12 388 151	120,2
Récolte de vins IGP	201 975	201 571	99,8	63	58	104,8	3 677 555	3 853 425	104,8	9 072 491	7 880 378	86,9	12 750 046	11 733 803	92,0
Récolte non classée de vins IGP							167 306	158 828	94,9	391 813	486 853	124,3	559 119	645 681	115,5
Total récolte agronomique de vins IGP	201 975	201 571	99,8	66	61	104,4	3 844 861	4 012 253	104,4	9 464 304	8 367 231	88,4	13 309 165	12 379 484	93,0
Récolte sans IG avec mention de cépage							292 453	485 290	165,9	157 125	163 115	103,8	449 578	648 405	144,2
Récolte sans IG sans mention de cépage							758 151	784 081	103,4	1 056 551	983 256	93,1	1 814 702	1 767 337	97,4
Total récolte de vins sans IG	38 591	38 856	100,7	59	62	120,8	1 050 604	1 269 371	120,8	1 213 676	1 146 371	94,5	2 264 280	2 415 742	106,7
Récolte en AOP/IGP non classée non commercialisée en vin							493 030	622 113	126,2	654 621	798 928	122,0	1 147 651	1 421 041	123,8
Total récolte des vins non classés et sans IG	751 846	747 273	99,4	61	63	113,1	23 553 968	26 650 321	113,1	22 504 120	20 649 973	91,8	46 058 088	47 300 294	102,7

Source : SAA 2022 - 2023 définitive

Répartition du territoire

Catégories	Surface (ha)		
	2022	2023	Indice 23/22
Jachères	334 778	373 187	111,5
Céréales (y c. semences)	9 004 647	8 831 204	98,1
Oléagineux (y c. semences)	2 323 594	2 371 661	102,1
Protéagineux hors légumes secs (y c. semences)	256 524	292 503	114,0
Betteraves industrielles (n. c. semences)	401 605	380 551	94,8
Plantes à fibres (y c. semences)	147 355	150 561	102,2
Cultures industrielles diverses (n. c. semences)	5 958	5 829	97,8
Plantes aromatiques, médicinales et à parfum (n. c. semences)	58 336	57 148	98,0
Pommes de terre (y c. plants)	211 382	203 756	96,4
Légumes frais (n. c. semences)	254 192	241 228	94,9
<i>dont maraîchage (légumes frais)</i>	56 658	56 910	100,4
Légumes secs	52 135	61 065	117,1
Fleurs et plantes ornementales	4 731	4 723	99,8
Semences et plants divers	66 721	60 703	91,0
Choux, racines et tubercules fourragers	19 992	17 186	86,0
Fourrages annuels	1 451 445	1 460 657	100,6
Prairies artificielles et temporaires	2 387 767	2 378 527	99,6
Jardins et vergers familiaux des exploitants	9 193	8 757	95,3
Terres arables	16 990 355	16 899 246	99,5
Cultures fruitières (y c. châtaigneraies, oliveraies, noyeraies)	197 892	197 432	99,8
Vignes	795 842	788 368	99,1
Pépinières ligneuses	21 543	20 720	96,2
Cultures permanentes autres (oseraies, canne de Provence)	16 638	21 012	126,3
Cultures permanentes hors surfaces toujours en herbe	1 031 915	1 027 532	99,6
Surfaces toujours en herbe des exploitations	8 718 712	8 713 982	99,9
Surface agricole utilisée des exploitations	26 740 982	26 640 760	99,6
Jardins et vergers familiaux des non exploitants	102 526	102 583	100,1
Surfaces toujours en herbe hors exploitations (collectif et hors champ)	1 647 611	1 656 485	100,5
Surface agricole utilisée	28 491 138	28 400 223	99,7
Surfaces boisées et peupleraies en plein y c. haies et alignements d'arbres	18 395 478	18 405 463	100,1
Landes (non productives, non pacagées, friches, maquis, garrigues)	1 544 158	1 581 436	102,4
Sols artificialisés	5 055 784	5 096 545	100,8
Autres (plages, roches, eaux intérieures...)	1 422 179	1 425 070	100,2
Surface totale (IGN)	54 908 737	54 908 737	100,0

Source : SAA 2022 - 2023 définitive

Effectifs des animaux en fin d'année

Animaux	Dans les exploitations (tête)		
	2022	2023	Indice 23/22
Espèce bovine			
Vaches laitières	3 230 474	3 163 745	97,9
Vaches nourrices	3 755 654	3 707 715	98,7
Toutes vaches	6 986 128	6 871 460	98,4
Génisses laitières de renouvellement de plus de 2 ans	515 806	508 086	98,5
Génisses nourrices de renouvellement de plus de 2 ans	771 704	781 123	101,2
Génisses de boucherie de plus de 2 ans	428 162	434 907	101,6
Mâles de type laitier de plus de 2 ans	85 570	84 961	99,3
Mâles de type viande de plus de 2 ans	253 472	258 365	101,9
Total bovins de plus de 2 ans	2 054 714	2 067 442	100,6
Génisses laitières de renouvellement de 1 à 2 ans	935 088	901 083	96,4
Génisses nourrices de renouvellement de 1 à 2 ans	845 531	851 022	100,6
Génisses de boucherie de 1 à 2 ans	477 474	485 240	101,6
Mâles de type laitier de 1 à 2 ans	175 666	177 943	101,3
Mâles de type viande de 1 à 2 ans	539 445	567 733	105,2
Total autres bovins de 1 à 2 ans	2 973 204	2 983 021	100,3
Veaux de boucherie	562 275	516 605	91,9
Autres femelles de moins de 1 an	2 651 221	2 602 108	98,1
Autres mâles de moins de 1 an	1 665 480	1 670 124	100,3
Total bovins de moins de 1 an	4 878 976	4 788 837	98,2
Ensemble espèce bovine	16 893 022	16 710 760	98,9
Espèce porcine			
Porcelets	4 434 450	4 372 739	98,6
Jeunes porcs de 20 à 50 kg	1 836 703	1 788 468	97,4
Truies de 50 kg et plus	869 502	859 262	98,8
Verrats de 50 kg et plus	11 994	11 018	91,9
Porcs à l'engrais de 50 kg et plus	5 071 530	4 875 414	96,1
Ensemble espèce porcine	12 224 179	11 906 901	97,4
Espèce caprine			
Chevrettes	313 003	300 936	96,1
Chèvres (femelles ayant mis bas)	926 826	914 482	98,7
Autres caprins (y c. boucs)	106 658	104 727	98,2
Ensemble espèce caprine	1 346 487	1 320 145	98,0
Espèce ovine			
Agnelles	977 990	981 459	100,4
Brebis-mères (y c. réforme)	4 344 752	4 282 263	98,6
<i>dont brebis-mères laitières</i>	1 244 728	1 239 705	99,6
Autres ovins (y c. béliers)	1 327 268	1 308 591	98,6
Ensemble espèce ovine	6 650 010	6 572 313	98,8

Source : SAA 2022 - 2023 définitive

France métropolitaine

Effectifs des animaux en fin d'année (suite)

Équidés

Animaux	Dans les exploitations (tête)		
	2022	2023	Indice 23/22
Chevaux de selle, sport, loisirs et course	259 583	256 611	98,9
Chevaux de trait	35 252	33 102	93,9
Ensemble espèce chevaline	294 835	289 713	98,3
Anes, mulets, bardots	20 685	20 237	97,8
Ensemble équidés	315 520	309 950	98,2

Volailles et lapins

Animaux	Dans les exploitations (1000 têtes)		
	2022	2023	Indice 23/22
Poules pondeuses d'œufs à couver	7 410	7 394	99,8
Poules pondeuses d'œufs de consommation	56 562	54 698	96,7
Poulettes	22 085	20 757	94,0
Poulets de chair (y c. coqs et coquelets)	140 383	132 744	94,6
Ensemble gallus	226 440	215 593	95,2
Canards à gaver	7 743	9 437	121,9
Canards à rôtir	8 027	9 649	120,2
Dindes et dindons (au 1er octobre)	14 663	13 701	93,4
Oies au 1er octobre (à rôtir, à gaver)	194	222	114,4
Pintades	8 451	8 340	98,7
Cailles d'élevage	3 891	3 730	95,9
Lapines reproductrices	383	370	96,6

Source : SAA 2022 - 2023 définitive

Animaux finis produits

Catégories	Production totale (tête)			Poids moyen (kg/tête)		Poids produit (équivalent carcasse) (tonne)		
	2022	2023	Indice 23/22	2022	2023	2022	2023	Indice 23/22
Bovins								
Vaches de réforme laitières	779 630	726 423	93,2	317	323	247 275	234 383	94,8
Vaches de réforme nourrices	697 473	645 282	92,5	417	420	290 715	270 774	93,1
Total vaches de réforme	1 477 103	1 371 705	92,9	364	368	537 990	505 157	93,9
Génisses laitières de plus de 2 ans	80 918	90 070	111,3	312	260	25 279	23 457	92,8
Génisses viande de plus de 2 ans	385 601	377 282	97,8	402	401	155 031	151 109	97,5
Total génisses de plus de 2 ans	466 519	467 352	100,2	387	374	180 310	174 566	96,8
Génisses laitières de 1 à 2 ans	10 740	9 095	84,7	239	244	2 566	2 216	86,3
Génisses viande 1 à 2 ans	88 058	85 208	96,8	308	314	27 141	26 747	98,5
Total génisses de 1 à 2 ans	98 798	94 303	95,5	301	307	29 707	28 963	97,5
Génisses de 8 mois à 1 an	34 982	32 768	93,7	212	212	7 415	6 959	93,8
Total génisses	600 299	594 423	99,0	362	354	217 432	210 487	96,8
Mâles de plus de 2 ans	183 333	173 736	94,8	425	429	77 875	74 444	95,6
Mâles de 1 à 2 ans	731 370	730 332	99,9	423	424	309 169	309 837	100,2
Mâles de 8 mois à 1 an	55 511	51 150	92,1	262	261	14 515	13 331	91,8
Total mâles	970 214	955 218	98,5	414	416	401 559	397 613	99,0
Veaux de boucherie laitiers	513 761	478 453	93,1	137	137	70 420	65 656	93,2
Veaux de boucherie viande	589 053	552 500	93,8	151	150	88 839	82 806	93,2
Total veaux de boucherie	1 102 814	1 030 953	93,5	144	144	159 258	148 462	93,2
Ensemble bovins	4 150 430	3 952 299	95,2	317	319	1 316 240	1 261 718	95,9
Porcins								
Porcelets	346 138	324 661	93,8	19	19	6 540	6 139	93,9
Porcs charcutiers	22 381 723	21 417 344	95,7	93	94	2 091 018	2 005 340	95,9
Truies et verrats de réforme	342 802	320 125	93,4	170	170	58 314	54 386	93,3
Ensemble porcins	23 070 663	22 062 130	95,6	93	94	2 155 871	2 065 864	95,8
Caprins								
Autres chevreaux (yc Chevreaux de lait)	755 305	752 689	99,7	8	8	6 018	6 016	100,0
Caprins de réforme	212 170	212 275	100,0	24	23	5 035	4 793	95,2
Ensemble caprins	967 475	964 964	99,7	11	11	11 052	10 809	97,8
Ovins								
Autres agneaux (yc Agneaux de lait)	4 637 334	4 542 329	98,0	18	19	82 343	84 658	102,8
Moutons et ovins de réforme	1 034 137	1 030 783	99,7	26	26	27 189	27 017	99,4
Ensemble ovins	5 671 471	5 573 112	98,3	19	20	109 531	111 675	102,0

Source : SAA 2022 - 2023 définitive

France métropolitaine

Animaux finis produits (suite)

Catégories	Production totale (millier de têtes)			Poids moyen (kg/millier de têtes)		Poids produit (équivalent carcasse) (tonne)		
	2022	2023	Indice 23/22	2022	2023	2022	2023	Indice 23/22
Volailles et lapins								
Coqs et poules de réforme	40 093	39 978	99,7	1 372	1 442	55 007	57 656	104,8
Poulets de chair (mâles et femelles) et coquelets	674 914	672 271	99,6	1 532	1 556	1 033 889	1 045 903	101,2
Canards gras	14 981	18 082	120,7	4 687	4 552	70 208	82 307	117,2
<i>dont Foies gras (canards)</i>					525	8 013	9 386	117,1
Canards à rôtir	18 699	21 388	114,4	2 698	2 699	50 456	57 724	114,4
Dindes et dindons	30 853	30 682	99,4	7 681	7 857	236 995	241 064	101,7
Oies grasses	76	78	102,6	4 891	4 841	372	378	101,6
<i>dont Foies gras (oies)</i>					797	60	60	100,5
Oies à rôtir	57	229	401,8	3 379	3 910	193	895	464,9
Pintades	19 244	18 009	93,6	1 428	1 420	27 487	25 571	93,0
Cailles d'élevage	18 706	17 953	96,0	212	215	3 956	3 850	97,3
Lapins	15 788	15 133	95,9	1 465	1 448	23 135	21 918	94,7

Source : SAA 2022 - 2023 définitive

Production de lait et utilisation à la ferme

	Vache			Chèvre			Brebis		
	2022	2023	Indice 23/22	2022	2023	Indice 23/22	2022	2023	Indice 23/22
	(hl)			(hl)			(hl)		
Livraisons de lait entier à l'industrie	233 282 204	227 575 492	97,6	5 277 034	5 210 084	98,7	2 957 610	2 917 325	98,6
Lait utilisé pour la fabrication de produits fermiers	3 965 300	3 817 604	96,3	1 808 865	1 849 231	102,2	351 490	354 252	100,8
<i>dont livraisons à l'industrie de produits fermiers (en équivalent-lait)</i>	870 282	870 480	100,0	140 830	129 920	92,3	0	0	
Ventes directes et autoconsommation de lait entier (hors collecteurs)	1 455 346	1 419 199	97,5	31 508	32 042	101,7	12 125	11 987	98,9
Production finale	238 702 850	232 812 295	97,5	7 117 407	7 091 357	99,6	3 321 225	3 283 564	98,9

Taux butyreux (g/l)	41,80	42,44	101,5
Matière protéique (g/l)	33,48	33,84	101,1

Source : SAA 2022 - 2023 définitive

Production d'œufs des élevages professionnels

Œufs	Nombre moyen de poules pondeuses (millier)			Production moyenne d'œufs (par pondeuse et par an)		Production totale d'œufs (millier)		
	2022	2023	Indice 23/22	2022	2023	2022	2023	Indice 23/22
Œufs de consommation	56 083	55 511	99,0	276	277	15 479 596	15 364 339	99
Œufs à couver	7 350	7 335	99,8	197	198	1 449 074	1 451 263	100

Source : SAA 2022 - 2023 définitive

Apiculture des exploitations agricoles

Apiculture	Nombre de ruches en production			Rendement moyen par ruche (kg/ruche)		Production récoltée (kg)		
	2022	2023	Indice 23/22	2022	2023	2022	2023	Indice 23/22
Miel	1 059 022	1 140 425	107,7	21	21	22 051 688	24 021 116	108,9

Source : SAA 2022 - 2023 définitive

3 ANNEXE - DÉFINITIONS

Productions végétales

Céréales, oléagineux et protéagineux

La nomenclature des espèces végétales suit largement les nomenclatures adoptées par les bases internationales (GRIN et Mansfeld) ainsi que la liste des noms stabilisés de l'International Seed Testing Association (ISTA).

Céréales

Blé tendre

(*Triticum aestivum L.*), y compris épeautre
(*Triticum spelta L.*)

Le blé tendre, également appelé froment est principalement destiné à la production de farine panifiable. Il peut également servir à l'alimentation animale. Les blés alternatifs semés avant le 15 février sont rangés dans la catégorie « blés d'hiver » ; postérieurement à cette date, ils sont classés en « blés de printemps ». Les variétés amélioratrices de la force boulangère dits blés de force, notamment Qualital, Galibier, Florence-Aurore sont incluses.

Spécification : blé tendre (et épeautre) battu, 15 % d'humidité.

Blé dur

(*Triticum durum Desf.* et hybrides interspécifiques à même nombre de chromosomes)

Le blé dur est une céréale distincte du blé tendre qui s'emploie sous forme de semoule directement et dans la fabrication des pâtes alimentaires ou des gâteaux.

Le blé dur doit avoir une couleur de jaune ambré à brun et présenter une cassure vitreuse d'aspect translucide et corné. Il ne doit pas être confondu avec les blés tendres dits de « force ».

Le blé dur d'hiver est semé avant le 1 février, le blé de printemps à partir du 1 février.

Spécification : blé dur battu, 15 % d'humidité.

Seigle

(*Secale cereale L.*)

et méteil (mélange blé-seigle)

Le seigle (*Secale cereale L.*) est une céréale rustique destinée principalement à l'alimentation animale.

Dans cette rubrique, pourra figurer le grain du seigle ergoté, produit sous contrat pour usage pharmaceutique, pour surface et production.

Le seigle récolté en vert dont la paille sert à la vannerie est classé en autres plantes industrielles

Spécification : orge battue, 15 % d'humidité.

Orge

(*Hordeum vulgare L.*)

Les principales utilisations de l'orge sont l'alimentation animale et la brasserie (orge brassicole).

Figurent ici l'orge (à 2 rangs) et l'escourgeon (à 6 rangs).

L'orge d'hiver est semée avant le 1er février.

L'orge de printemps est semée à partir du 1er février.

L'escourgeon est classé avec l'orge d'hiver.

Spécification : orge battue, 15 % d'humidité.

Avoine

(*Avena sativa L.*)

L'avoine a pour principal débouché l'alimentation animale.

L'avoine d'hiver est semée avant le 1er février.

L'avoine de printemps est semée à partir du 1er février.

Spécification : avoine battue, 15 % d'humidité.

Maïs

(*Zea mays L.*)

Est compté ici le maïs récolté en grain ou épi, et conservé généralement sec, mais aussi par voie humide (ensilage), ainsi que le maïs récolté en épi pour être stocké en cribs.

Le maïs récolté en vert plante entière (pour ensilage ou alimentation animale directe) est classé en « fourrages annuels ». Le maïs pour pop-corn est inclus ici. Exclure le maïs doux, classé en légumes. Le maïs cultivé comme « couvert à gibier » est classé en jachères.

Spécification : maïs en grain, 15 % d'humidité.

Sorgho

(*Sorghum bicolor [L] Moench*)

Sorgho récolté en grain. Le sorgho-fourrage est classé dans les « fourrages annuels ». Le sorgho à balai est classé dans le poste « Autres cultures industrielles ».

Spécification : en grain, 15 % d'humidité.

Triticale*(Triticosecale)*

Il s'agit d'un hybride de blé et de seigle destiné principalement à l'alimentation animale (à ne pas confondre avec le méteil, mélange de blé et seigle).

Spécification : 15 % d'humidité.

Autres céréales non mélangées

Figurent notamment dans ce poste toutes les autres céréales non mélangées non dénommées ailleurs: sarrasin (*Polygonum fagopyrum*), alpiste (*Phalaris canariensis*), millet à grappes ou commun (*Panicum miliacum*), millet panis (*Setaria italica* [L.] P. Beauv.), quinoa (*Chenopodium quinoa*) ...

Mélanges

Il s'agit de cultures de plusieurs espèces récoltées ensemble: orge-avoine, blé-avoine, etc.

Riz*(Oryza sativa L.)*

On distingue le riz indica et le riz japonica. Le riz indica est un riz à grains longs, comprenant notamment les riz basmati et thaï ; le riz japonica est un riz à grains courts.

Spécification : riz paddy (grain vêtu), 15 % d'humidité.

Oléagineux

Les cultures d'oléagineux sont des plantes cultivées pour leurs graines riches en huiles. Celles récoltées plante entière sont classées dans les fourrages.

Colza et navette*(Brassica napus L. var. napus et Brassica rapa subsp. oleifera DC.)*

Ce sont des plantes cultivées pour leur graine riche en huile. Le colza-fourrager est porté en « autres fourrages annuels ».

Rendement exprimé en graines.

Spécification : 9 % d'humidité.

Tournesol*(Helianthus annuus L.)*

Le tournesol est une plante cultivée pour sa graine riche en huile et son tourteau. Le tournesol fourrager récolté plante entière est à classer en « autres fourrages annuels ».

Exprimé en graines.

Spécification : 9 % d'humidité.

Soja*(Glycine max [L.] Merrill)*

Le soja est une plante cultivée pour sa graine riche en huile et son tourteau. Le soja récolté plante entière est à classer en « autres fourrages annuels ».

Ne pas confondre avec le haricot mungo, petit haricot asiatique cultivé pour sa graine non huileuse et destiné à l'alimentation humaine (*Vigna radiata* L. Wilczek).

Exprimé en graines.

Spécification : 14 % d'humidité.

Lin oléagineux*(Linum usitatissimum L.)*

Il s'agit du lin dont les graines riches en huile sont utilisées pour l'alimentation animale et humaine ainsi que dans l'industrie.

Le lin cultivé pour ses fibres est classé dans les Plantes à fibre.

Autres oléagineux

Ce poste comprend tous les oléagineux autres, non détaillés par ailleurs. Il peut s'agir de l'œillette (*Papaver somniferum* L.), de la moutarde blanche ou noire (*Sinapis alba* L.), du carthame (*Carthamus tinctorius* L.), du sésame (*Sesamum indicum* L.), de la cameline (*Camelina sativa* [L.] Crantz), du ricin (*Ricinus communis* L.), de l'arachide (*Arachis hypogaea* L.) pour les départements d'outre-mer, etc.

Protéagineux et légumes secs pour leur graine

Ce poste correspond aux cultures de protéagineux et légumes secs, plantes cultivées pour leurs graines riches en protéines.

Féveroles et fèves*(Vicia faba L.)*

Les deux types, fèves à gros grains (var. major), féveroles à petits grains (var. equina et minor) sont regroupés. Les fèves d'ailleurs n'occupent que de très faibles surfaces. L'ensemble est classé en protéagineux, il comprend pourtant les fèves destinées à l'alimentation humaine. Les féveroles cultivées pour le fourrage sont à classer en « autres fourrages annuels ».

Pois protéagineux

(*Pisum sativum L.*)

Ensemble des pois (*Pisum sativum L.*) cultivés pour la graine récoltée après maturité complète (pois secs).

Les pois secs sont utilisés soit en alimentation humaine pour la casserie (pois cassé ou de casserie), soit pour l'alimentation animale (pois protéagineux).

Les pois mélanges sont distincts des pois sans mélange (« pois purs »).

Le pois fourrager récolté en vert plante entière est à classer en « autres fourrages annuels ».

Exprimé en graines.

Spécification : 14 % d'humidité.

Lupin doux

(*Lupinus albus L.*)

Il s'agit du lupin blanc cultivé pour ses graines riches en protéines. Le lupin récolté plante entière pour le fourrage, et souvent cultivé en association avec une céréale, est à classer en « autres fourrages annuels ».

Légumes à cosse d'origine tropicale

Ce poste regroupe entre autres : ambrevade ou pois d'Angole (*Cajanus cajan L.*), ambérique ou haricot mungo (*Vigna radiata L.*), voème ou dolique mongette (*Vigna catjang* ou *Vigna unguiculata*)...

Pois chiches

(*Cicer arietinum L.*)

Il s'agit du pois chiche cultivé pour la graine.

Les semences sont comprises.

Haricots secs

(*Phaseolus vulgaris L.*)

Il s'agit de haricots cultivés pour leur graine, récoltée à maturité complète (exemples : haricot tarbais, lingot de Castelnaudary...). Le grain sec, de couleur blanche, verte, rouge... se conserve naturellement et se commercialise en l'état. Les semences sont comprises.

Les haricots à écosser récoltés frais, les flageolets, les haricots demi-secs (coco de Paimpol), les haricots verts, beurre sont classés en légumes frais.

Lentilles

(*Lens culinaris Medik.*)

Tous types variétaux : lentille large blonde à graine large et plate ; lentille verte du Puy, à petite graine très bombée d'un vert pâle et marbré de vert foncé, lentille du Berry...

Les semences sont comprises.

Mélanges de protéagineux

Il s'agit des protéagineux cultivés en mélange pour leur graine.

Autres protéagineux

Il s'agit des autres protéagineux cultivés pour leur graine, comme par exemple la vesce (*Vicia sativa L.*).

Cultures fourragères

Choux racines et tubercules fourragers

Choux fourragers

(*Brassica oleracea L. var. viridis L.*)

Autres racines et tubercules fourragers

Sont notamment inclus dans ce poste : les betteraves fourragères (*Beta vulgaris L. var. rapacea Koch*) pour la consommation animale (betteraves fourragères, danoises, demi-sucrières), les navets fourragers (*Brassica rapa L. var. rapa*) cultivés pour leur racine, les carottes fourragères (*Daucus carota L.*), les courges fourragères (*Cucurbita spp.*), les rutabagas (*Brassica napus L. var. napobrassica (L.) Reichb.*), les topinambours (*Helianthus tuberosus L.*), les panais (*Pastinaca sativa L.*), les radis fourragers (*Raphanus sativus L.*), etc.

Les navets fourragers (*Brassica rapa L. var. rapa*) cultivés pour la feuille sont rangés au poste « autres fourrages annuels ».

Fourrages annuels

Maïs fourrage et ensilage

(*Zea mays L.*)

Le maïs récolté plante entière ensilé, est considéré comme « maïs fourrage ». Le maïs pour déshydratation est noté dans ce poste également. Le maïs-grain ensilé est compté en céréales. Le maïs cultivé comme engrais vert est à classer en jachère. La période de récolte peut exceptionnellement déborder la fin de la campagne.

Autres fourrages annuels

Ce poste englobe tous les autres fourrages annuels notamment: le trèfle incarnat (*Trifolium incarnatum L.*), les Ray-grass (*Lolium perenne L.* et *Lolium multiflorum Lam.*) de très courte durée (en particulier en dérobee) ainsi que les débuts et fins de cycle de prairies de ray-grass (d'Italie, anglais ou hybride), les céréales fourragères en vert (orge, sorgho, seigle...), les mélanges céréales-légumineuses (vesce - avoine), les autres oléagineux fourragers (tournesol, soja...), les autres protéagineux fourragers (lupin, féveroles, pois) s'ils sont consommés en vert. On note ici les céréales « dites fourragères » qui ne sont pas récoltées en grain mais pacagées par les animaux, le plus souvent orge et avoine. Les ray-grass occupant le sol une campagne agricole complète sont par convention comptés en prairie.

Coefficients de conversion de fourrage vert en sec, à titre indicatif :

- Maïs fourrage : 30 %
- Sorgho fourrage : 25 %
- Autres céréales en vert : 20 %
- Colza fourrager : 18 %
- Ray-grass : 20 %
- Autres : 20 %

Prairies non permanentes et surfaces toujours en herbe

Prairies artificielles

Prairies ensemencées exclusivement en légumineuses fourragères (pures ou en mélanges) : **luzerne** (*Medicago sativa* L.), **trèfle violet** (*Trifolium pratense* L.), **sainfoin** (*Onobrychis viciifolia* Scop.), **minette** (*Medicago lupulina* L.), **lotier** (*Lotus corniculatus* L.), **trèfle blanc** (*Trifolium repens*), etc. Le plus souvent fauchées, ces surfaces occupent le sol plus d'un an, en moyenne 5 ans, mais leur durée peut théoriquement aller jusqu'à 10 ans. Les légumineuses pures, même semées depuis plus de 5 ans sont à classer en prairies artificielles. Elles sont toujours composées de plus de 80 % de légumineuses semées.

La production de luzerne livrée à la déshydratation est isolée.

Prairies temporaires

Prairies ensemencées en graminées fourragères, ou éventuellement mélangées à des légumineuses. Elles sont exploitables en fauche et/ou pâture. Leur flore est composée d'au moins 20 % de graminées semées.

Selon qu'elles sont semées au printemps (de l'année « n ») ou à l'automne (de l'année « n »), ces prairies seront récoltées l'année du semis sous forme d'ensilage ou de pâturage ou l'année suivante, et dans les deux cas, au cours de la campagne « n - 1, n », allant du 01/11/n - 1 au 31/10/n.

Ces prairies sont dites temporaires jusqu'à ce qu'elles aient donné lieu à **cinq récoltes**, c'est-à-dire jusqu'à leur cinquième année d'exploitation. À partir de leur sixième récolte (ou année d'exploitation) elles sont assimilées à des surfaces toujours en herbe.

Ce poste regroupe les semis d'une seule graminée pure comme par exemple le ray-grass anglais (*Lolium perenne* L.), dactyle (*Dactylis glomerata* L.), fétuque élevée (*Festuca arundinacea* Schreb.), brome (*Bromus hordeaceus* L.), etc. avec ou sans trèfle blanc (*Trifolium repens* L.) mais aussi les mélanges d'une graminée avec une légumineuse autre que le trèfle blanc (ray-grass-trèfle violet, dactyle-luzerne, fétuque élevée-luzerne par exemple) et les mélanges de plusieurs graminées avec ou sans légumineuse.

Surfaces toujours en herbe

Les surfaces toujours en herbe sont destinées à la production de plantes fourragères herbacées vivaces. Elles comprennent les prairies semées de longue durée et les prairies naturelles, non semées, dont la production est d'au moins 1 500 unités fourragères à l'hectare et suffit à couvrir les besoins d'une unité gros bétail à l'hectare pendant six mois (l'unité gros bétail se définit à partir des équivalences basées sur les besoins alimentaires des animaux ; ainsi par exemple, une vache laitière de 600 kg produisant 3 000 litres de lait par an et consommant 3 000 unités fourragères ou 4 500 kg de matière sèche par an correspond à 1 UGB tandis qu'une brebis équivaut à 0,15 UGB). Les prairies permanentes productives sont d'origine semées (prairies temporaires de 5 ans et plus) ou d'origine naturelle (très anciennes ou prairies artificielles semées depuis plus de 10 ans). Elles sont exploitables en fauche et/ou en pâture.

Les STH peu productives (parcours, landes productives, alpages...) donnent une production inférieure au seuil précédent et sont essentiellement pacagées. Une partie de la superficie est souvent occupée par une végétation ligneuse ou semi-ligneuse.

Cultures industrielles

Les betteraves industrielles et la canne à sucre

Betteraves industrielles

(*Beta vulgaris* L. var. *altissima* Döll)

Les betteraves industrielles sont destinées à la production de sucre, d'alcool ou d'éthanol.

Le rendement et la production sont exprimés à 16 % de richesse saccharimétrique, et betteraves lavées et décollées.

Canne à sucre

(*Saccharum* L.)

La canne à sucre est destinée à la sucrerie, à la distillerie, à la production de jus et de fourrage pour le bétail.

L'utilisation de la canne à sucre pour l'alimentation du bétail est une pratique peu fréquente, les variétés de canne fourragères étant plus adaptées.

La canne à sucre est une production des départements d'outre-mer.

La production non destinée à l'alimentation est comprise dans ce poste

Plantes à fibres

Chanvre textile et industriel

(*Cannabis sativa L.*)

La production comprend la production de fibres (textile, pâtes à paier, paillage, isolation ...).

Les graines (chènevis) sont un sous-produit utilisable en huilerie et pour l'alimentation animale.

Lin textile

(*Linum usitatissimum L.*)

La production est relative à la production de fibres. Le lin est ici récolté plante entière, les graines constituent alors un sous-produit pour l'huilerie. Les semences sont incluses.

Le lin oléagineux est classé dans les oléagineux.

Autres plantes à fibre

Ce poste comprend les autres plantes à fibre non comprises ailleurs, telles que le jute, le sisal ou le kénaf. Les départements d'outre-mer ne sont pas concernés.

Plantes industrielles diverses

Tabac

(*Nicotiana tabacum L.*)

La superficie comprend les plants, y compris sous serre ou abri haut.

Le rendement et la production sont exprimés en feuilles sèches non fermentées. Le tabac déclassé est inclus dans cette rubrique.

Houblon

(*Humulus lupulus L.*)

Il sera distingué pour les superficies, le houblon non en production et le houblon en production.

Spécification : production et rendement sont donnés en cônes séchés (humidité de 11 à 13 % environ), le séchage étant une activité agricole..

Chicorée à café

(*Cichorium intybus L.*)

Le rendement est exprimé en « racines fraîches lavées ». Si la production est connue en cossettes, elle a été transformée dans la spécification demandée.

Autres cultures industrielles

Ce poste comprend notamment les bourgeons de cassis, les cultures tinctoriales (betterave rouge pour la fabrication de colorants), le sorgho à balai (*Sorghum bicolor [L.] Moench*), le seigle récolté en vert pour la vannerie, la cardère à foulon (*Dipsacus sativus [L.] Honck.*), le topinambour pour la distillerie.

Plantes aromatiques, médicinales et à parfum

Vanille

(*Vanilla*)

Poste uniquement pour les départements d'outre-mer.

Lavande

(*Lavandula augustifolia Mill.*),

Lavandin

(*Lavandula x intermedia Loisel.*)

Les rendements sont exprimés en kilogrammes d'essence à l'hectare.

Les plants ne sont pas comptés ici (ils sont repris au poste pépinières ligneuses).

Géranium (hors Pélargonium)

Le rendement est exprimé en kilogrammes d'essence à l'hectare. Ces plantes sont des productions des départements d'outre-mer.

Autres plantes aromatiques, médicinales et à parfum

Ce poste comprend notamment le fenouil (*Foeniculum vulgare Mill.*) destiné à la fabrication de boissons anisées (le fenouil bulbe est classé en légumes), la sauge sclérée (*Salvia sclarea*), la menthe verte (*Mentha spicata L.*) utilisée comme assaisonnement, la menthe poivrée (*Mentha x piperita L.*) pour la fabrication d'essence, etc.

Les superficies en lavande et lavandin non destinées à la distillation mais à la fabrication de bouquets parfumés figurent ici.

Pour les départements d'outre-mer, seront renseignés ici notamment : le curcuma (*Curcuma longa L.*), le gingembre (*Zingiber officinale Roscoe*), le poivre (*Piper*), le thym (*Thymus*).

Pommes de terre

Pommes de terre

(*Solanum tuberosum* L.)

Plants certifiés et dessus de plants

Les plants certifiés regroupent en surface l'ensemble des surfaces cultivées pour la production de plants contrôlés et agréés par la Fédération nationale des producteurs de plants de pommes de terre (FNPPT) et le Service officiel de certification (SOC). Sur ces surfaces (acceptées au contrôle), une partie de la production peut ne pas être agréée ; elle est alors comptée en production de la ligne « Dessus de plants ». Les surfaces non acceptées sont comptées, en surface et en production, à la ligne « Pommes de terre de conservation ».

Pommes de terre de féculerie

Les pommes de terre de féculerie sont essentiellement cultivées pour la féculerie et plus rarement pour la distillerie. La production et le rendement seront indiqués à 17 % de richesse féculière.

Pommes de terre primeurs ou nouvelles

Commercialisées avant le 15 août.

Pommes de terre de demi-saison

Récoltées avant maturité complète, et commercialisées après le 15 août.

Pommes de terre de conservation

Elles sont récoltées pour la consommation humaine ou animale, elles sont récoltées à maturité complète et peuvent être stockées pour la conservation.

La distinction entre primeurs et demi-saison est commerciale. D'après l'arrêté du 18 février 2009 seuls peuvent bénéficier de la dénomination « primeurs » ou « nouvelles » les tubercules récoltés avant complète maturité, dont la peau se détache facilement par simple grattage et inaptes à une longue conservation. La vente de pommes de terre sous la dénomination primeurs ou nouvelles est autorisée depuis le début de la campagne jusqu'au 15 août inclus. Le terme demi-saison désigne les pommes de terre de mêmes caractéristiques, mais commercialisées après cette date limite.

Tubercules, racines et bulbes d'origine tropicale

Ces postes concernent les départements d'outre-mer.

Igname

(*Dioscorea*)

Toutes les espèces.

Manioc

(*Manihot esculenta*)

Le manioc est cultivé pour ses racines. Il doit être transformé pour être consommable : kwak ou couac, kassav ou cassave, sispá, tapioca, crabio.

Ce poste comprend le manioc amer (*Manihot utilissima*) non consommable sans prétraitement à l'eau dont les racines séchées sont transformées en tapioca ou en farine, le manioc doux (*Manihot opi*) dont les racines sont directement consommables.

Autres tubercules

Ce poste comprend les autres tubercules non recensés ailleurs et destinés à la consommation humaine, notamment : madère, dachine, songe, taro (*Colocasia esculenta* L.) patate douce (*Ipomoea batatas* L. *toloman*, arrow-root), herbes aux flèches (*Maranta arundinacea* L.).

Cultures légumières

Légumes feuillus et à tige

Artichauts

(*Cynara scolymus* L.)

Frais, pédoncule 10 cm.

Les principales variétés cultivées sont : Camus de Bretagne, Violet de Provence, Blanc Hyérois et leurs hybrides.

Asperges

(*Asparagus officinalis* L.)

Asperges vertes, blanches et violettes. Il s'agit de la superficie en production. Les plants et griffes d'asperges sont exclus. La production d'asperges est en frais, en l'état.

Céleris-branches

(*Apium graveolens* L. var. *dulce* [Mill.] Pers.)

Tous types variétaux : à feuillage vert et côtes minces et plates (Vert d'Elne...) ou doré, à gros cœurs et côtes charnues (Géant vert amélioré...). Pour la transformation, les produits finaux sont le « cœur » et les garnitures (ou côtes).

Choux-fleurs

(*Brassica oleracea L. var. botrytis L.*)

En l'état, coupés haut de tige. Ce poste comprend les choux formant une inflorescence compacte et à boutons indifférenciés. Y figurent le plus commun d'entre eux à inflorescence blanche ainsi que d'autres de diverses couleurs, verts, oranges ou jaune soufre comme le « Romanesco » à la forme pyramidale. Sont exclus les choux brocolis « à jets » mais pris en compte les choux-fleurs d'hiver souvent appelés brocolis, comme les variétés Brocolis extra-hâtif, demi-hâtif d'Angers.

Choux brocolis

(*Brassica oleracea L. var. cymosa Duch*)

Ce poste comprend les choux cultivés pour leur inflorescence unique ou ramifiée, dont les boutons floraux sont différenciés. Sont donc inclus les brocolis verts « à jets » ainsi que ceux qui forment une pomme unique comme le type Calabrese. À ne pas confondre avec le chou-fleur d'hiver appelé improprement chou brocoli.

Choux de Bruxelles

(*Brassica oleracea L. var. gemmifera D.C.*)

Choux à choucroute

(*Brassica oleracea L. var. capitata L.*)

Il s'agit d'un chou pommé à feuillage blanc pour la choucroute.

Choux autres

(*Brassica oleracea L.*)

En l'état, frais.

Ce poste comprend toutes les variétés de choux qui ne sont pas distinguées par ailleurs. Il s'agit de tous les choux pommés (vert, rouge ou blanc) parmi lesquels les choux cabus (à feuilles lisses) et les choux de Milan (à feuilles gaufrées et cloquées).

Dans les départements d'outre-mer : le chou chinois ou Pet-saï (*Brassica rapa subsp. Pekinensis*), les palmistes de la famille des Arecacées (palmiers) dont le bourgeon terminal est consommé comme légume : chou-palmiste, palmiste franc, palmier royal, palmiste à colonne, chou coco.

Endives

(*Cichorium intybus L.*)

(ou chicorée de Bruxelles ou chicorée Witloof)

Compte tenu du mode de culture de ce légume, la production de racines est distinguée de la production de chicons. La surface concerne les racines alors que la production concerne les chicons.

La production d'endives s'effectue en deux étapes : d'abord la production de racines obtenue par semis puis éclaircissage, puis la production de chicons obtenue par forçage des racines.

La formation du chicon a lieu, sur la même exploitation ou sur une autre exploitation. Elle se réalise à l'obscurité pour obtenir un produit blanc et non amer. Elle s'obtient selon deux méthodes : en couche (méthode traditionnelle) ou en bacs (en salle de forçage, les racines étant irriguées par une solution nutritive).

Les racines d'endives ont été semées au printemps et ont été récoltées à l'automne de la même année.

La production de chicons est étalée de l'automne jusqu'en août de l'année suivante.

Épinards

(*Spinacia oleracea L.*)

En frais, en branches. Production pour le marché de frais et l'industrie.

Poireaux

(*Allium porrum L.*)

Primeur et de conservation.

Salades laitues

(*Lactuca sativa L.*)

Ce poste comprend :

- laitue romaine (ou chicons)
 - à longues feuilles dressées et à grosses nervures. Les principales variétés sont : Grise maraîchère, Verte maraîchère, Blonde maraîchère, Green tower... ;
- laitue pommée
 - les laitues batavias : feuilles assez craquantes, souvent ondulées, aux nervures marquées. Toutes variétés : blondes (Dorée de printemps), vertes, rouges et de type Iceberg ;
 - les autres laitues pommées : lisses ou beurre, grasses (Sucrine, Craquante d'Avignon, Têtue de Nîmes...);
 - les laitues à couper : « feuille de chêne » (Feuille de chêne blonde et rouge, Salad Bowl...), frisées (*Lolla rossa*, *Lolla blanda*...).

Salades chicorées frisées

(*Cichorium endivia L. var. latifolium Lam.*)

et scaroles

(*Cichorium endivia L. var. crispum Lam.*)

Sont exclues les autres chicorées telles que les variétés Trévisé, Vérone...

- la chicorée frisée

Les feuilles sont très découpées et la pomme peu ou moyennement dense. Les principales variétés sont : Très fine maraîchère, Été à cœur jaune, Grosse pommant seule, Wallonne... ;

- la chicorée scarole

Les feuilles sont entières ou peu découpées, gaufrées et épaisses et la pomme est très dense chez la scarole. Les principales variétés sont : Ronde verte à cœur plein, Grosse bouclée, Géante maraîchère...

Salade cresson ou cresson de fontaine

(*Nasturtium officinale* R. Br.)

La superficie est nette, donc excluant les talus. Le cresson donne lieu à plusieurs récoltes ; la surface n'est comptée qu'une fois, le rendement tenant compte des deux ou trois récoltes.

Salade mâche

(*Valerianella locusta* [L.] Laterr.)

Tous types variétaux : à petite graine (rosette de faible diamètre et à petites feuilles) et à grosse graine (rosette large et à feuilles veinées).

Autres salades

Ce poste regroupe notamment le pissenlit (*Taraxacum officinale* Weber), le cresson alénois (*Lepidium sativum* L.) et les autres salades non dénommées ailleurs (autres chicorées, mesclun, roquette, jeunes pousses...).

Bettes à cardes

(*Beta vulgaris* L. var. *flavescens* L.)

Cardes blanches, vertes ou rouges. Elles sont également appelées blettes ou poirées.

Brèdes

(*Acmella oleracera* L.)

Ce poste ne comprend que la brède mafane. Les brèdes désignant un ensemble très divers de feuilles comestibles, les autres dénominations « brèdes » ne doivent pas figurer ici mais être réparties dans les postes correspondants tels le cresson pour la brède cresson ou les choux autres pour la brède petsäi.

Persil

(*Petroselinum crispum* [Mill.] Nym.)

Le persil pour l'industrie est inclus dans le poste. Tous types variétaux : persil commun (ou persil simple, feuille à limbe plat) et persil frisé (ou persil double, feuille à l'aspect frisé).

Légumes cultivés pour le fruit

Fraises

(*Fragaria ananassa* Duch. ex Decaisne et Naudin)

et fraises des bois

(*Fragaria vesca* L.)

Toutes variétés : non remontantes, semi-remontantes et remontantes. Les superficies en fraisiers remontants ne sont comptées qu'une seule fois.

Aubergines

(*Solanum melongena* L.)

Le fruit à maturité peut être zébré blanc jaunissant ou vert.

Banane plantain

(*Musa x paradisiaca*.)

Cette banane-légume est plus longue que la banane-fruit (30 à 40 cm) et nettement moins sucrée. Elle peut être appelée selon le lieu géographique banane farine ou banane jaune, banane à cuire...

Concombres

(*Cucumis sativus* L.)

En culture de concombre, certains producteurs effectuent des contre-plantations : entre 2 plants encore en production, ils insèrent de nouveaux plants destinés à produire quand les premiers plants seront en phase descendante.

La production est ainsi assurée à un niveau optimal sur une longue période. La majorité des producteurs considèrent qu'il s'agit d'une seule rotation : la surface ne sera comptée qu'une seule fois pour une contre-plantation. D'autres producteurs arrachent les plants dont le potentiel de production n'est pas tout à fait épuisé pour les remplacer par de jeunes plants destinés à une production tardive : dans ce cas, la superficie sera comptabilisée 2 fois. Ces arbitrages ne sont pas neutres sur les rendements. Une contre-plantation fournira un rendement à l'hectare nettement plus important qu'une succession de deux plantations.

Christophine

(*Sechium edule*)

Ou chayote, chouchou.

Courgettes

(*Cucurbita pepo* L.)

Frais, en l'état. Les courgettes sont des courges récoltées à l'état immature. Toutes les variétés sont à prendre en compte : ronde de Nice, grise, blanche, jaune...

Gombo

(Abelmoschus esculentus L.)

Son fruit est une capsule de forme pyramidale récoltée verte et employée comme légume et comme condiment.

Melons

(Cucumis melo L.)

Frais, en l'état. Toutes les variétés : Cantaloup, brodé, d'hiver, Galia.

Pastèques

(Citrullus lanatus [Thunb.] Matsumara et Nakai)

Frais, en l'état. Toutes les variétés : à fruit sphérique ou ovoïde, lisse, d'un vert noirâtre ou marbré de vert grisâtre.

Poivrons et piments

(Capsicum annuum L.)

Toutes les variétés, quelles que soient la forme du fruit ou sa couleur. Y compris piment d'espelette.

Potirons

(Cucurbita maxima Duch. ex Lam.),

courges musquées

(Cucurbita moschata [Duch. ex Lam.] Duch. ex Poir.)

et citrouilles, patissons, spaghetti végétal...

(Cucurbita pepo L.),

giraumon

(Cucurbita maxima Duch)

Toutes les destinations sont prises en compte, y compris les légumes utilisés pour la fête d'Halloween.

Tomates

(Lycopersicon esculentum Mill.)

Fraîches, en l'état, qu'elles soient destinées au frais ou à l'industrie.

En culture de tomate, certains producteurs effectuent des contre-plantations : entre 2 plants encore en production, ils insèrent de nouveaux plants destinés à produire quand les premiers plants seront en phase descendante. La production est ainsi assurée à un niveau optimal sur une longue période. La majorité des producteurs considèrent qu'il s'agit d'une seule rotation : la surface ne sera comptée qu'une seule fois pour une contre-plantation. D'autres producteurs arrachent les plants dont le potentiel de production n'est pas tout à fait épuisé pour les remplacer par de jeunes plants destinés à une production tardive : dans ce cas, la superficie sera comptabilisée 2 fois. Ces arbitrages ne sont pas neutres sur les rendements. Une contre-plantation fournira un rendement à l'hectare nettement plus important qu'une succession de deux plantations.

La production dirigée vers la transformation n'est pas cultivée sous serres. Elle est donc inférieure ou égale à la production totale – la production sous serres.

Les principales variétés de tomates destinées à l'industrie sont : Nautico, Promo, Cannery Row, Perfect peel, Coudoulet, Figalou.

Le poste comprend également, sans isoler, la catégorie tomate-grappe.

Racines, bulbes et tubercules

Ail

(Allium sativum L.)

En vert, en sec. La récolte a lieu à partir de mai-juin pour une commercialisation en vert ou en demi-sec et à partir du 15 juin jusqu'au 15 juillet pour une commercialisation en sec.

Betteraves potagères

(Beta vulgaris L. var. vulgaris)

Non cuite.

Exclure les betteraves utilisées pour la fabrication de colorants, à classer en « autres cultures industrielles ». Tous types variétaux (types globe ou long).

Carottes (*Daucus carota L.*) Sans fanes. Toutes les carottes pour l'alimentation humaine : primeur (type Nantaise améliorée ou assimilé), de saison ou de conservation (type Demi-longue nantaise améliorée) et pour l'industrie (petite racine ou grosse racine). La production écartée au moment du conditionnement ne doit pas être comptabilisée, elle est assimilée à des pertes sur le champ.

Céleris-raves

(Apium graveolens L. var. rapaceum [Mill.] Gaudin)

Sans fanes.

Échalotes : échalote rose

(Allium cepa L. var. aggregatum G. Don)

et échalote grise

(Allium oschaninii O. Fedtschenko)

En vert, en sec.

Toutes variétés : ronde, demi-longue ou longue.

Navets potagers

(Brassica rapa L. var. rapa)

Toutes variétés, longs et demi-longes, ronds et aplatis.

Oignons*(Allium cepa L. var. cepa)*

En vert, en sec. On distingue les oignons blancs pour commercialisation en bottes ou à confire et les oignons couleur (jaune ou rouge).

Radis*(Raphanus sativus L.)*

Radis blancs, jaunes, gris, noirs, roses et violets, qu'ils soient petits ou gros.

Salsifis et scorsonères

La racine du vrai salsifis (*Tragopogon porrifolius L.*) est conique, de couleur blanc-jaunâtre ; celle de la scorsonère (*Scorzonera hispanica L.*) est cylindrique, de couleur brun-noir. L'essentiel des légumes transformés vendus comme salsifis sont botaniquement des scorsonères.

Légumes à cosse**Petits pois***(Pisum sativum L.)*

En grains, y compris conserverie ; tous les types destinés à l'alimentation humaine doivent être pris en compte : lisse, ridé, vert clair, vert foncé...

Haricots à écosser et demi-secs*(Phaseolus vulgaris L.)*

En grains. À ce stade végétatif, les gousses ne sont plus consommables, alors que le grain est encore riche en eau, de couleur généralement blanche ou verte (type flageolet) ; il est recherché pour sa consommation en frais ou pour la conserverie. Tous types variétaux : type flageolet, à grain vert, récolté en très grande partie en demi-sec ; type lingot, à gros grain blanc, récolté en sec ; type coco, à grain blanc souvent marbré de rose ou de bleu et récolté en demi-sec.

Haricots verts

En gousses. Ils comprennent les haricots verts traditionnels, ou filets, et les mange-tout (y compris haricots beurre).

Les filets sont des gousses de 6 mm de diamètre environ, récoltés à la main très jeunes, avant formation des grains, des fils et du parchemin ; ils sont destinés à la consommation en frais ou à la conserverie de haut de gamme.

Les mange-tout donnent des gousses plus grosses (10 mm de diamètre environ, de couleur verte ou jaune) et sont

essentiellement orientés vers la conserverie.

Autres légumes frais

Autres légumes non dénommés par ailleurs (fenouil, fève, cornichon...).

Maïs doux*(Zea mays L. groupe Saccharata)*

Les grains peuvent être de couleur blanc crème ou plus couramment parfois bicolores.

Champignons et truffes**Champignons cultivés***(Agaricus bisporus [Lge.] Imbach)*

Y compris pleurotes (*Pleurotus oFeatus [Jacq.] Kummer*), etc.

Compte tenu de la particularité de la culture, la campagne agricole de production de champignons cultivés est l'année civile.

Truffes

Truffe du Périgord (*Tuber melanosporum Vitt.*) et truffe de Bourgogne (*Tuber uncinatum Chatin*).

La superficie des arbres truffiers en plantation est comprise dans les « cultures permanentes autres ». La production respecte la définition de la campagne de production.

Cultures fruitières

On appelle verger toute plantation régulière d'arbres fruitiers, entretenue d'arbres fruitiers destinés à être récoltés, d'une densité au moins égale à 100 pieds à l'hectare soit un écartement maximum de 10 mètres entre chaque pied. Cette densité peut ne pas être atteinte dans le cas de vergers constitués par des arbres à fort développement ou cultivés en zone sèche comme le noyer ou l'olivier.

Dans le cas de mélanges d'espèces fruitières, la superficie est répartie entre les espèces selon la surface occupée par chacune d'elles (règle du prorata).

Il existe deux types de plantations :

• **plantations hautes tiges :**

la hauteur du tronc est de 2 mètres environ. Le plus souvent associés à de l'herbe, ces prés vergers comportent pratiquement toujours moins de 100 pieds à l'hectare. Ils sont donc, dans ce cas, à classer en « arbres isolés » ;

• **plantations basses tiges :**

la hauteur du tronc varie de 50 cm à 1 mètre ; l'association avec une autre culture que l'herbe a souvent lieu pendant les 4 ou 5 premières années de plantation. La densité des arbres est toujours très supérieure à 100 pieds à l'hectare.

Si la densité de ces plantations est bien au moins égale à 100 pieds à l'hectare (dans le cas contraire, il s'agit d'arbres isolés), elles définissent un verger « associé ».

Ces plantations sont donc à classer en « vergers purs et associés ».

Les vergers purs et les vergers associés sont regroupés dans une même colonne ; leur surface correspond à la surface plantée d'arbres. Cependant, la règle du prorata ne s'applique pas.

À noter que les vergers dont tous les arbres ont été arrachés et qui sont dans l'attente d'une replantation sont classés en jachères. Les vergers abandonnés sont classés en Landes (non productives, non pacagées), friches, maquis, garrigues.

Fruits à noyau

Abricots

(*Prunus armeniaca* L.)

Principales variétés d'après l'enquête sur la structure des vergers en 1997-2012 : Bergeron, Polonais ou Rougé de Provence, Orangered, Lambertin n° 1, Précoce de Tyrinthe, Rouge du Roussillon, Hargrand, Rouge de Fournes, Jumbo Cot...

Cerises

(*Prunus avium* L. : **cerisier doux**,
Prunus cerasus L. : **cerisier acide et hybrides**)

• **Cerise bigarreaux**

Il s'agit de cerises douces, de gros calibre, à la chair ferme et sucrée. Les principales variétés sont: Burlat, Napoléon, Géant d'Hedelfingen, Van, Summit, Reverchon...

• **Griottes et autres cerises**

Il s'agit des guignes (cerises douces de gros calibre, à la chair fragile et au goût sucré) et des cerises acides (fruit de petite taille, à chair molle et au goût acidulé). Les principales variétés de cerises acides sont : Ferracida, Montmorency, Montmorency de Sauvigny, Griotte du Nord...

Pêches, pavies, nectarines et brugnons

(*Prunus persica* [L.] Batsch)

Pêches

Les pêches de table sont des fruits à épiderme duveteux, à noyau libre ou semi-libre, et à chair blanche ou jaune. Les principales variétés sont :

• **Pêches à chair blanche**

Alexandra ou Zainara, Redwing, Fidelia ou Zaifuro, Red Robin...

• **Pêches à chair jaune**

Spring Lady ou Merspri, Royal Glory ou Zaifer, Springcrest, Maycrest ou Minastar, Flavorcrest...

Pavies

Les pavies sont des pêches à la peau duveteuse et à noyau adhérent à la chair, destinées notamment aux conserveries.

Nectarines et brugnons

Les nectarines sont des fruits à peau lisse, à noyau libre ou semi-libre, à chair tendre de couleur blanche ou jaune. Les brugnons sont des fruits à peau lisse, à noyau adhérent, à chair ferme de couleur blanche ou jaune.

Les principales variétés sont :

• **Nectarines (ou brugnons) à chair blanche**

Snow Queen, Silver Gem ou Zaiverem, Queen Ruby ou Zaigibe, Flavour Giant ou Zaiflagi...

• **Nectarines (ou brugnons) à chair jaune**

Fantasia, Big Top ou Zaitabo, Armking, Flavortop, Flavor Gold ou Zailavor...

Prunes

(*Prunus domestica* L., *Prunus insititia* L.)

Y compris les prunes japonaises (*Prunus salicina* Lindley) et leurs hybrides.

• **Prunes à pruneaux (ou prune d'Ente)**

Il s'agit d'une variété de prune destinée au séchage (pruneau). La production devrait être renseignée en frais (la production dirigée vers la transformation devrait être nulle). Cependant, la pratique actuelle est d'affecter la totalité ou la quasi-totalité de la production récoltée en production dirigée vers la transformation.

- **Prunes mirabelles**

Il s'agit d'une variété de prune destinée à l'industrie. Les principales variétés sont : Mirabelle de Nancy, Mirabelle de Metz.

- **Prunes reines-claude**

Il s'agit d'une variété de prune de table. Les principales variétés sont : Reine- Claude dorée ou verte, Reine- Claude de Bavay.

- **Prunes quetsches**

Il s'agit d'une variété de prune destinée à l'industrie. La principale variété est la Quetsche d'Alsace ou de Lorraine.

- **Autres prunes**

Ce poste comprend les prunes japonaises ou américano-japonaises (Golden Japan, Black Amber...) et les autres variétés de prunes non dénommées par ailleurs (Président ou Santa Clara, Royale de Carcassonne...).

- **Litchi ou Letchi**

(*Litchi chinensis* Sonn.)

Petite sphère de 3 à 4 cm de diamètre, parfois un peu en forme de cœur, entourée d'une enveloppe assez coriace d'aspect écailleux qui prend une couleur rose à rouge à maturité. Les fruits sont portés par des grappes pendantes. Chaque grappe compte quelques unités à quelques dizaines de litchis.

- **Longani**

(*Dimocarpus longan* Lour.)

Très proche du litchi, il est cependant un peu plus résistant au gel. Le fruit, sphérique, de couleur brun jaunâtre plus ou moins foncé tirant parfois sur le rouge mesure environ 2 cm de diamètre. Une grappe de longanes compte environ 30 fruits.

- **Ramboutan**

(*Nephelium lappaceum* L.)

De la même famille que les litchis, les longanes. Ce fruit se mange frais, séché ou en conserve.

Le noyau est également comestible et peut être consommé en même temps que la pulpe ou à part.

- **Mangue**

(*Mangifera indica* L.)

Fruit charnu, son poids varie de 300 g à 2 kg.

- **Olives**

(*Olea europaea*.)

Ce poste comprend toutes les olives quelle que soit leur utilisation, la table ou l'huile. La production d'olives destinées à la fabrication de l'huile est à noter en « Production commercialisée dirigée vers la transformation ».

- **Autres fruits à noyau**

Il s'agit par exemple des jujubiers, des néfliers du Japon.

- **Fruits à pépins**

- **Pommes à cidre**

(*Malus domestica* Borkh.)

Beaucoup de plantations sont associées à des prés et de faible densité ; seules les plantations basse tige à haute densité sont à considérer comme vergers.

- **Poires de table**

(*Pyrus communis* L.)

Trois grandes catégories sont distinguées :

- **Poires d'été**

Elles correspondent aux fruits notés très précoces, précoces et demi- précoces sur le catalogue de l'INRA. Les 2 variétés dominantes sont distinguées : Docteur Jules Guyot et Williams ;

- **Poires d'automne**

Ce sont des fruits de maturité normale et demi-tardive du même catalogue. Parmi les variétés les plus importantes : Alexandrine Douillard, Beurré Hardy, Louise Bonne d'Avranches, Conférence, Packham's Triumph, Doyenné du Comice, Curé et Épine du Mas ou Duc de Bordeaux. Les nashis, fruits d'une espèce de poirier d'origine japonaise, sont classés globalement ici, même si certaines variétés sont plus proches des poires d'été en termes de précocité ;

- **Poires d'hiver**

Ce sont des fruits de maturité tardive. On trouve essentiellement la variété Passe-Crassane.

- **Pommes de table**

(*Malus domestica* Borkh.)

Trois grandes variétés - ou groupes de variétés - sont distinguées :

- **Pommes Golden**

Ce poste comprend toutes les variétés de Golden. Les principales sont : Delicious, Smoothee, INRA 972, Lysgolden ou Goldenir...

- **Pommes Granny Smith**

- **Autres pommes**

Dans ce poste figurent les autres variétés de pommes de table non dénommées ailleurs, et en particulier :

- **Pommes Rouges américaines**

Il s'agit de fruits de maturité normale à tardive d'origine américaine, du type Red Delicious, comprenant les variétés Starkrimson Spur, Richared, Starking, Top Red Delicious, Early Red One Delicious ou Erovan, Oregon Spur, Red Chief ou Campsur, Wellspur...

- Pommes d'été

Fruits de maturité très précoce et demi-précoce du catalogue de l'INRA. Ce groupe est assez hétérogène du point de vue obtention ou origine. Les principales variétés sont: Cardinal, Akane ou Primrouge, Tydeman's Early Worcester, James Grieve, Delbarestivale ou Delcorf, Reine des Reinettes, Belrene...

- Pommes du groupe Gala (Royal Gala ou Tenroy, Mondial Gala, Regal Gala ou Gala Must et Gala Riquier).

- Les autres pommes

Fruits de maturité normale à très tardive. Les principales variétés sont : Jonnee ou Hilijon, Elstar, Blanche du Canada, Grise du Canada, Melrose Nelson, Jonagold, Belchard, Jonagored ou Morrens, Clochard, Belle de Boskoop, Boskoop Rouge, Idared, Mutsu ou Crispin, Gloster ou Dali, Delbard Jubilé ou Delgollune et Braeburn, Fuji n° 1, Canada d'Auvergne, Ste Germaine, Bertanne, Red Burn...

Autres fruits à pépins

(*yc. Poires à poiré (Pyrus communis L.)*)

Il s'agit des poires à poiré dont les variétés sont destinées à la production de poiré ainsi que les plantations de cognassier, grenadier, joboba, kaki ou plaqueminier que leurs caractéristiques permettent de retenir au titre de verger (plantation régulière, arbres et sols entretenus, densité d'au moins 100 arbres à l'hectare).

Fruits à coque

Amandes

(*Prunus dulcis [Mill.] D.A. Webb*)

L'amande en coque ou amande en sec est celle qui arrive à la casserie.

L'amandon est le résultat de la casserie (c'est-à-dire l'amande sèche décortiquée). La récolte en sec a lieu de septembre à mi-octobre.

L'unité représentative de la filière est l'amandon. C'est donc la production d'amandon qui est renseignée dans la SAA. Le passage du poids de l'amande en coque à l'amandon peut se faire avec le rendement de cassage : 100 kg d'amandes en coque donnent entre 28 et 31 kg d'amandons selon la qualité.

L'amande en vert est l'amande fraîche verte en coque, au stade où l'amandon perd sa forme gélatineuse et avant lignification totale de la coque récoltée durant une quinzaine de jours au mois de juin. La production française est marginale.

Châtaignes

(*Castanea sativa Miller*)

Ne sont considérés que les arbres des châtaigneraies entretenues dont les fruits sont régulièrement ramassés ; la châtaigneraie exploitée principalement pour le bois est comprise en rubrique « superficies boisées » ; la production récoltée dans ce cas ne figure pas dans ces tableaux.

Noisettes

(*Corylus avellana L.*)

Noisettes sèches en coques.

Noix

(*Juglans regia L.*)

Noix sèches en coques ; la noix pour l'huile est incluse dans ce poste. Seuls les vergers de noyers à fruits, régulièrement exploités, doivent figurer ici.

Noix de coco

(*Cocos nucifera L.*)

Production de l'huile de coprah.

Autres fruits à coques

Caroubiers et pistachiers notamment.

Baies

Actinidia ou Kiwi

(*Actinidia deliciosa [A. Chev.] C.F. Liang et A.R. Ferguson*)

Fruit également appelé yang tao, groseille de Chine.

Cassis (*Ribes nigrum L.*) et myrtilles (*Vaccinium myrtillus L.*).

Framboises

(*Rubus idaeus L.*)

Ce poste exclut les mûres- framboises, hybrides américains (loganberry, boysenberry...) dont certains sont commercialisés en « framboisine ».

Groseilles

Groseilles à grappes, rouges ou blanches (*Ribes rubrum L.*) et groseilles à maquereau (*Ribes uva-crispa L.*).

Autres petits fruits

Les mûres et ses hybrides (loganberries, boysenberries...), les airelles (canneberges), les caseilles (hybrides cassis x groseille à maquereau), l'aronia.

Fruits tropicaux**Corossol***(Annona murica L.)*

Fruit du corossolier, il mesure jusqu'à 30 cm de long et peut peser jusqu'à 2,5 kg. Son aspect extérieur est d'un vert sombre du fait de son écorce piquée d'épines et sa chair est blanche et pulpeuse avec des graines noires indigestes.

Pomme cannelle ou atte*(Annona squamosa L.)*

Fruit de l'attier ou pommier cannelle gros comme une pomme. Sous ses écailles dures se trouve une chair blanche, tendre, sucrée et parfumée qui se mange telle quelle.

Goyave*(Psidium guajava L.)*

Fruit du goyavier, il existe des variétés de goyaves jaunes (goyave poire) ou vertes (goyave pomme). Elles sont consommées fraîches et peuvent être transformées en confitures, en gelées et en jus de fruits.

Goyavier*(Psidium littorale L.)*

Fruit du goyavier de Chine ou goyavier fraise. Il a la forme d'une goyave mais la taille d'une mirabelle. La peau est lisse et brillante. Il peut être consommé frais ou utilisé pour confectionner des confitures, des gelées ou des sorbets.

Abricots pays*(Mammea americana)*

Ou mamey est un fruit à noyau comestible à la chair sucrée qui peut atteindre 25 cm de diamètre et peser 4 kg. Sa chair est orange et sa peau grise-brune est relativement épaisse.

Mangoustan*(Garcinia mangostana)*

Fruit arrondi violacé de la taille d'une balle de golf à la peau épaisse (très amère), renfermant une chair blanche divisée en 5 à 6 quartiers. Le goût fin est un mélange d'acidité et de sucré.

Grenadille, maracudja ou fruits de la passion*(Passiflora edulis)*

Le fruit de la passion a une saveur acidulée. Il peut servir à la fabrication de sorbets, sirops et coulis.

Autres fruits tropicaux

Cacao, café, carambole, acérola, fruit à pain, mangues, jacquiers...

Fruits divers**Ananas***(Ananas comosus L.)*

Toutes les variétés, ananas bouteilles, queen...

Avocats*(Persea americana Miller)***Banane***(Musa)*

Le bananier n'est pas un arbre fruitier mais une herbe géante qui mesure de 4 à 6 m de hauteur. Cette plante aux très larges feuilles produit un seul régime et se régénère par des rejets à son pied. La banane « fruit » se consomme crue. Il existe de nombreuses variétés de banane fruit, mais la plus commune est « Cavendish ».

Aussi appelée « figue » en créole

Figues*(Ficus carica L.)***Agrumes****Citrons***(Citrus limon L.),***Limes***(Citrus aurantifolia)*

Citrons verts, Combavas (*Citrus hystrix DC.*).

Mandarines*(Citrus reticulata Blanco),***Clémentines***(Citrus clementina Tanaka)*

Hybride d'oranger et de mandarinier.

Oranges*(Citrus sinensis L. Osbeck)*

Ou oranges douces.

Les oranges amères ou bigarades (*Citrus aurantium L.*) cultivées pour la fabrication de la confiture d'oranges amères ou pour l'huile essentielle ne sont pas prises en compte.

Tangor

(*Citrus*)

Hybride de tangerine (*Citrus x tangerina*) et d'oranger (*Citrus sinensis*).

Pamplemousses ou pomelos

(*Citrus paradisi Macfadyen*)

Pamplemousses, pomelo, tangelos, hybrides.

Autres agrumes

Lime, combava.

Cultures florales

La superficie brute comprend la surface effectivement cultivée, les allées et circulations, les emprises de haies de protection sur la parcelle, les emprises de chaufferie et autres matériels dans les serres et abris hauts de production, les tournières... Avant le recensement des séries sur le recensement agricole 2010, la définition était conforme à celle du recensement 2001 de l'horticulture ornementale et des pépinières (RHOP). Il s'agissait de la surface totale de la parcelle cultivée en cas de culture en plein air ou sous abri bas, de la superficie intérieure au sol des serres et abris hauts dans ce cas.

Les **pépinières florales** comprennent en dehors de la bulbiculture tous les produits semi-finis (plantes vendues en cours d'élevage à d'autres horticulteurs), les boutures et jeunes plants pour la vente en l'état en dehors de la branche agricole. Les superficies consacrées à la multiplication de jeunes plants pour les besoins de l'exploitation (auto fourniture) en sont exclues.

Production du vignoble

Vins avec indication géographique

Vins à appellation d'origine protégée (AOP) avec ou sans mention de cépage hors vins doux naturels (VDN) et hors vins pour eaux-de-vie

Ils doivent répondre à certaines conditions d'aire de production, de cépages, de rendement, de degré alcoolométrique.

Ce poste comprend en particulier les vins tranquilles qui seront transformés en « champagne » (coteaux champenois et vins de champagne), de même que les vins transformés en mousseux d'appellation, Vouvray, Saumur, Blanquette de Limoux, etc.

Vins doux naturels (VDN) en AOP. Muscat, Banyuls...

Les VDN sont, par nature, des vins de liqueurs. La dénomination VDN est réservée à certains d'entre eux qui remplissent des conditions particulières (définition donnée par l'article 416 du code général des Impôts). Dans le cas présent, le raisin provient d'une zone d'appellation d'origine protégée (AOP). En cours d'élaboration, une addition d'alcool arrête la fermentation. Ces vins, considérés comme produits de la branche agriculture, sont pris en compte, par exception, avec l'alcool de mutage incorporé. Les VDN qui ne répondent pas aux normes érigées pour obtenir l'appellation AOP sont dans ce cas classés en « autres vins ».

Vins pour eaux-de-vie AOP

Il s'agit des vins pouvant être distillés pour l'obtention d'eaux-de-vie AOP (cognac, armagnac, etc.). Ils sont isolés des autres vins avec appellation protégée.

Pour le cognac, il s'agit des quantités aptes à cette production, même si une partie de ces quantités est dirigée vers d'autres destinations : distillations préventives ou obligatoires, vins de table, vinés, jus de raisin, pineau...

Pour l'armagnac, et en raison de la nature particulière des cépages dits à « double fin », il s'agit des quantités réellement distillées pour la fabrication d'eaux-de-vie. Une partie de la récolte peut en effet être finalement dirigée vers les vins d'appellation, les vins de pays ou les vins de table.

En revanche, pour l'évaluation de ce poste dans le cadre des comptes départementaux, seul le volume réellement distillé en cognac sera pris en compte.

Les vins AOP correspondent aux vins AOC et VDQS définis dans l'ancienne organisation de la filière viticole.

Vins avec indication géographique protégée (IGP) avec ou sans mention de cépage

Certaines conditions sont exigées pour que ces vins obtiennent une dénomination « vins avec indication géographique protégée ». Les aires de production sont délimitées géographiquement et la liste des cépages donnant droit à appellation est fixée par la réglementation.

Les vins IGP correspondent aux vins de pays définis dans l'ancienne organisation de la filière viticole.

Vins sans indication géographique

Récolte de vins sans indication géographique : autres vins, vins issus de raisin de table ainsi que jus et moûts

Figurent notamment ici les vins de table, les vins à usages industriels (fabrication de vinaigre), les VDN autres qu'en AOP, les vins de liqueurs (sauf VDN en AOP), les vins sans alcool et les boissons faiblement alcoolisées à base de moût de raisin (« pétillants » de raisin).

Remarques : les moûts de raisin sont le produit liquide obtenu naturellement ou par des procédés physiques à partir de raisin frais. Ils sont à la base de l'élaboration des vins et jus de raisin.

Répartition du territoire

Postes agricoles

Cannes à sucre, Tubercules, racines et bulbes d'origine tropicale

Ces postes ne concernent que les départements d'outre-mer.

Semences et plants divers

Le principe de base retenu est celui des recensements et enquêtes de structure. Quand les semences sont de même type que le produit habituel d'une culture, elles sont classées dans cette culture (le grain de blé sert de semence, de même le tubercule de pomme de terre). Quand elles s'en distinguent fortement, elles sont classées au poste semence (la betterave est cultivée pour sa racine, on utilise comme semence les fruits ou glomérules).

Ce poste inclut donc les semences et plants pour les betteraves industrielles, les cultures industrielles (tabac, houblon, chicorée à café...) les plantes aromatiques et à parfum, les fourrages annuels (sauf maïs fourrage), les prairies, les légumes frais, les fleurs et plantes ornementales.

Remarque : les plants ligneux de fleurs à couper (rosiers, lauriers...) ainsi que les plants de lavande et de lavandin sont à classer au poste « pépinières ligneuses ».

Sont exclus de ce poste, les semences et plants de céréales, d'oléagineux, de légumes secs et de protéagineux et de plantes à fibres.

Maraîchage (légumes frais)

Le maraîchage est un mode de culture intensif de légumes frais, réalisé sur de petites surfaces et utilisant des techniques spécifiques comme les serres, l'irrigation contrôlée, et des rotations rapides de cultures pour garantir une production continue.

À l'inverse, les autres cultures de légumes frais sont conduites en plein champ, sur de plus grandes surfaces, avec des cycles de récolte moins fréquents.

Jardins et vergers familiaux des exploitants et des non-exploitants

La définition est proche de celle des enquêtes structures (« superficies de faible importance, destinées à la culture de produits pour la consommation du ménage ») ; une distinction est faite entre ceux des exploitants agricoles, et ceux des autres ménages (en particulier les « jardins ouvriers »).

Cette superficie réservée à l'autoconsommation comprend des légumes, des fruits et des petits fruits en association avec quelques fleurs éventuellement. Pour les jardins familiaux des exploitants et par convention, sont comptées en jardin familial, les petites cultures de pommes de terre et autres légumes (haricots verts, fèves, carottes...) sur la superficie entrant dans l'assolement, quand celles-ci sont destinées uniquement aux besoins de la famille ; de même pour les petits vergers familiaux. Les superficies de ces jardins cultivées en fleurs ou plantes ornementales pour l'agrément sont classées, de même que les jardins d'agrément, dans le territoire non agricole.

Les jardins ouvriers sont compris dans les jardins familiaux des non-exploitants.

Jachères (aidées et non aidées)

La jachère répondait historiquement à l'état de repos d'un an après une ou deux céréales à paille.

L'année sans récolte n'était pas sans travaux du sol, notamment pour maîtriser les mauvaises herbes, éviter le ruissellement et enfouir la matière organique.

Cette pratique avait quasiment disparu, mais non complètement : certaines parcelles ne peuvent pas être semées certaines années pour raisons accidentelles (climat, exploitation vacante...) d'où la persistance de jachère qualifiée de « conjoncturelle ».

Avant 1992 la définition statistique de la jachère : terres au repos ne portant aucune culture au cours de la campagne.

Depuis 1992, la jachère, ou plus exactement, les jachères sont définies comme suit : terres non mises en culture ou portant des cultures non destinées à être récoltées.

Figurent notamment dans les jachères :

- les terres laissées au repos en vue du renouvellement d'une plantation (vigne, arbres fruitiers) à condition qu'elles n'aient pas porté de cultures pendant la période étudiée ;
- les surfaces en cours de défrichement ou défrichées en vue d'une plantation de vigne ;
- les couverts à gibier ;
- la jachère faunistique ;
- le gel vert, au titre des mesures agri-environnementales lorsqu'il est pris en compte dans le calcul du taux de gel.

Ne sont pas comptées dans les jachères :

- les cultures industrielles au titre du gel PAC (jachère « industrielle »), déclarées avec les cultures correspondantes, les terres en friches, les vergers ou les vignes abandonnés, classés en territoire agricole non cultivé ;
- les cultures non réussies, classées suivant la nature de ces cultures dans la mesure où elles n'ont pas été remplacées.

Pépinières ligneuses

Ce poste regroupe les sous-postes suivants :

- **pépinières viticoles** : superficies consacrées à la reproduction végétative des vignes (production de plants racinés greffés, de porte-greffe...) ;
- **vignes mères** ;
- **pépinières fruitières** : superficies orientées vers la production de porte-greffe, de sujets destinés à la plantation de vergers, d'arbres et arbustes fruitiers, en particulier sont inclus les plants de baies ;
- **pépinières forestières** : superficies destinées à la production de plants forestiers quelle que soit leur destination (vente ou intraconsommation) ;
- **pépinières de peupliers non forestiers** : tous peupliers sauf trichocarpa ;
- **pépinières arbustives d'ornement** : superficies orientées vers la production de plants décoratifs destinés à la plantation des jardins et des parcs : arbres d'alignement, arbustes pour haies, conifères, plants de rosiers... ;
- **autres pépinières ligneuses** : sont inclus les plants de lavande et de lavandin.

Cultures permanentes autres

Ce poste regroupe :

les oseraies, les plantations de bambou, de jonc, de cannes de Provence (superficie en production et non en production), de roseaux (pour la fabrication de cannes, de flûtes, etc.) ainsi que les superficies, régulièrement entretenues, en arbres truffiers - chênes essentiellement ou noisetiers - ou en mûriers pour la feuille.

Postes non agricoles

Superficies boisées et peupleraies en plein y compris haies et alignements d'arbres

Ce poste comprend :

- les forêts de feuillus ;
- les forêts de résineux ;
- les forêts mixtes ;
- les peupleraies en plein ;
- les bosquets ;
- les haies et alignements d'arbres ;
- et les sols boisés à peuplement indéterminé (coupe rase).

Landes (non productives, non pacagées), friches, maquis, garrigues

Ce poste comprend les landes non productives, friches, terres incultes, landes non pacagées, exploitations abandonnées, cultures permanentes abandonnées (arbres fruitiers, vignes...), les chemins d'exploitation non stabilisés.

Les friches (ou superficies agricoles utilisables, mais non utilisées) sont des terres non comprises dans l'assolement depuis au moins deux campagnes agricoles. Elles correspondent à des superficies autrefois cultivées, qui ne sont plus du tout exploitées mais dont la remise en culture pourrait être réalisée avec des moyens normalement disponibles sur une exploitation.

Une lande est un terrain, enherbé ou non, recouvert de plantes ligneuses ou semi-ligneuses : bruyères, genêts, ronces, églantiers... Le terrain peut être boisé mais le couvert boisé ne doit pas dépasser 10 %. Au-delà, il s'agit de bois. Les landes non productives regroupent, par convention, les landes non pacagées et les landes occasionnellement pacagées.

Sols artificialisés

Ce poste comprend :

- volumes construits bas ;
- volumes construits hauts ;
- sols de forme aréolaire revêtus ou stabilisés ;
- sols de forme linéaire revêtus ou stabilisés ;
- sols enherbés artificialisés ;
- sols nus artificialisés.

Autres (plages, rochers, eaux intérieures...)

Il est conservé un poste « Autres », qui s'entend essentiellement comme les autres espaces naturels, hors surfaces boisées et surfaces en landes, friches, et assimilées précédemment définies.

Ce poste « Autres » comptabilise ainsi les surfaces des plages, des dunes, des sols rocheux, des zones humides (qui ne donnent pas lieu à un usage agricole), ainsi que les superficies occupées par les eaux intérieures.

Superficie totale

Il s'agit de la surface calculée par l'IGN à la demande du SSP. Les chiffres figurant actuellement dans la SAA sont issus d'une mise à jour effectuée en 1976.

Productions animales**Espèce bovine****Vaches**

Femelles ayant vêlé au moins une fois, quel que soit leur âge. Les femelles qui ont déjà été saillies ou inséminées mais qui n'ont eu que des avortements ne doivent pas être comptabilisées dans les vaches mais dans l'une des autres catégories de bovins (génisses laitières/nourrices de renouvellement). En revanche, en cas de mort-né, s'il y a eu déclenchement d'une lactation, il s'agit d'une vache.

Les vaches sont classées en laitières ou nourrices/allaitantes suivant l'utilisation du lait qu'elles produisent

Une vache est **laitière** si son lait est principalement destiné à être commercialisée ou utilisé pour la consommation familiale, soit en l'état soit sous forme de crème, beurre ou fromage. C'est une vache soumise à la traite. Elle peut être éventuellement tarie ou réformée.

Une vache est **nourrice ou allaitante** si elle est élevée pour produire des veaux. Elle est le plus souvent tétée. Elle peut être traite mais son lait n'est qu'accessoirement commercialisé ou utilisé pour la consommation familiale.

Ce poste comprend par convention les vaches de trait, de manade, de combat telles les vaches landaises.

Des vaches (dites mixtes) peuvent encore être exploitées à plusieurs fins notamment dans certaines unités non étroitement spécialisées. Leur lait est en partie commercialisé et en partie utilisé pour nourrir les veaux ; les vaches doivent être classées en vaches nourrices ou laitières en fonction de celui de ces deux rôles qu'elles tiennent en priorité. Dans les cas très litigieux, on peut considérer qu'une vache est à classer en nourrice si moins de 50 % de la production de lait est

commercialisée ou utilisée à la consommation familiale.

Les vaches de réforme sont incluses dans l'une ou l'autre de ces catégories, en fonction de leur utilisation antérieure.

Génisses laitières/nourrices de renouvellement

Il s'agit de génisses, saillies ou non, gestantes ou amouillantes, destinées à la souche c'est-à-dire au renouvellement, des vaches laitières/nourrices du cheptel.

Inclure dans ce poste, les femelles n'ayant eu que des avortements.

Génisses de boucherie

Il s'agit de femelles (autres que vaches) maigres ou en finition destinées à la boucherie.

Mâles de type laitier/viande

On range ici les mâles maigres ou en engraissement, castrés (bouvillons, bœufs) ou non (taurillons), destinés à la boucherie.

Veaux de boucherie

Veaux, mâles ou femelles, destinés à être abattus à moins de 8 mois. Cette catégorie correspond à une gamme d'animaux de moins de 8 mois, à viande blanche ou rose et comprend :

- les **veaux dits « sous la mère »** issus généralement d'une vache de « race à viande ». Ils sont nourris par le lait de leur mère ;
- les **veaux dits « de batterie »**, issus généralement de vache laitière et qui sont élevés et engraisés en batterie avec des aliments d'allaitement achetés.

Autres femelles/mâles de moins d'un an

Ce poste regroupe les effectifs bovins (mâles ou femelles) destinés au renouvellement de la souche, à la vente en maigre ou à la boucherie au-delà de huit mois.

Sont inclus :

- les **veaux de huit jours dits veaux « à remettre »** ou **veaux « de colostrum »** ou **« crevards »** ou **« répoupets »** ;
- les **« broutards »** ou **« veaux maigres » de moins d'un an**, qui restent en liberté avec leur mère pendant toute la saison de pâturage et qui ne sont donc pas exclusivement alimentés par du lait (herbe...);
- les **jeunes bovins commercialisés entre sept et neuf mois** comme les « veaux lourds », « veaux du Ségala », « veaux de Saint-Étienne », « veaux de Lyon ».

Espèce porcine

Porcelets

Ce sont tous les porcelets mâles ou femelles, sevrés ou non, non encore entrés en atelier d'engraissement quelle que soit leur destination. Sont inclus les porcelets mis en atelier de post sevrage.

Jeunes porcs de 20 à moins de 50 kg

Jeunes verrats de moins de 50 kg, jeunes truies de moins de 50 kg, porcs d'engraissement.

Truies de 50 kg et plus

Femelles ayant eu au moins une portée mais aussi jeunes femelles de 50 kg et plus, appelées cochettes, destinées au remplacement des truies-mères et qui n'ont encore jamais mis bas ; elles sont ou ne sont pas encore saillies.

Sont exclues de cette rubrique :

- les jeunes truies destinées à l'engraissement ;
- les truies de réforme. Elles sont incluses dans le poste « porcs à l'engrais », comme dans les enquêtes structure et le recensement agricole.

Porcs à l'engrais de 50 kg et plus

Ce sont des porcs mâles, castrés ou non ou femelles en cours d'engraissement.

Verrats de 50 kg et plus

Porcs mâles reproducteurs, non compris réforme.

Espèce caprine

Chevrettes

Jeunes femelles (saillies ou non) destinées au renouvellement du cheptel des chèvres.

Chèvres

Femelles ayant mis bas au moins une fois, y compris celles en instance de réforme ou réformées.

Autres caprins (y compris boucs)

Chevreaux de boucherie (mâles ou femelles) ; mâle reproducteur, y compris les jeunes de remplacement n'ayant pas encore sailli, y compris les boucs de réforme.

Espèce ovine

Agnelles

Agnelles, saillies ou non, élevées en vue de remplacement des brebis-mères des élevages, qu'elles soient laitières ou nourrices.

Brebis-mères (y compris réforme)

Femelles ovines ayant déjà agnelé au moins une fois même si elle est en instance de réforme ou réformée. Sont incluses les brebis nourrices, quelle que soit leur race, détenues pour produire des agneaux et dont le lait sert principalement à nourrir les agneaux.

Brebis laitières

Elles sont principalement destinées à la production de lait pour la vente ou la transformation en fromage. Elles sont traitées. Les brebis laitières tarées sont incluses.

Autres ovins

Agneaux maigres ou en finition ; agnelles destinées à la boucherie ; béliers y compris réforme et remplacement.

Équidés

Chevaux de selle, sport, loisir et course (y compris poneys)

Cette rubrique regroupe tous les chevaux qu'ils soient inscrits à un livre généalogique ou sans pedigree, propres à être utilisés comme chevaux de selle ou à le devenir : étalons, juments de selle, poulinières, poulains et pouliches de selle.

Chevaux de trait

Ce sont tous les chevaux de races lourdes, étalons, juments, chevaux, poulains, pouliches, destinés au trait ou à la boucherie.

Ânes, baudets, mules, mulets, bardots

Cette catégorie comporte tous les animaux de l'espèce asine (mâles et femelles de tous âges) et tous les produits de croisement entre ânes et chevaux (mules et mulets, bardots).

Volailles et lapins

Espèce Gallus

Poules pondeuses d'œufs à couvrir

Femelles déjà entrées en ponte, dont les œufs sont destinés à être mis à couvrir. Elles sont désignées sous le nom de « poules parentales » ou « poules reproductrices » et appartiennent à des élevages de sélection ou de reproduction (multiplication). Les poules réformées sont incluses.

Par convention, dans les petites basses-cours, toutes les poules sont considérées comme poules pondeuses d'œufs de consommation, même si parfois certains œufs sont mis à couvrir pour le renouvellement de la basse-cour.

Poules pondeuses d'œufs de consommation

Femelles déjà entrées en ponte, dont les œufs sont destinés à la consommation. Les poules réformées sont incluses. Les poules de basses-cours à vocation familiale sont à classer dans la catégorie « poules d'œufs de consommation ».

Poulettes

Jeunes femelles destinées à la ponte d'œufs, à couvrir ou de consommation, mais n'ayant pas encore pondu. Le jour de référence, elles peuvent être au stade de poussins ou de poulettes démarrées.

Les poulettes de la basse-cour familiale sont incluses.

Poulets de chair (y compris coqs et coquelets)

Tous les poulets de chair sans considération de sexe ni de stade (poussins, poulets démarrés, en cours d'engraissement), et les coqs et coquelets destinés à la reproduction, quelle que soit leur race (ponte ou chair). Les chapons et poulardes sont inclus.

Autres volailles

Pour chacune de ces rubriques, l'effectif total d'animaux présents doit être indiqué sans considération d'âge ni de sexe. Pour les dindes et dindons, pintades et oies, les effectifs indiqués sont toutefois ceux qui existaient au 1er octobre de l'année n.

Canards à gaver

Canards prêts à gaver, en gavage ou destinés au gavage.

Canards à rôtir

Canards à rôtir, y compris les reproducteurs mâles et femelles, et ceux pour l'autoconsommation.

Pour les animaux abattus, les reproducteurs toutes filières confondues (gras et à rôtir) sont classés dans les canards à rôtir.

Dindes et dindons

Dindes et dindons, sans considération de sexe ou de stade : poussins ou poussinières, volailles démarrées en cours d'engraissement, reproducteurs, et y compris ceux pour l'autoconsommation.

Les effectifs sont relevés au 1er octobre.

Oies (à rôtir, à gaver)

Les oies à rôtir, prêtes à gaver, en gavage ou destinées au gavage, y compris les reproducteurs mâles et femelles ainsi que les oies pour l'autoconsommation.

Les effectifs sont relevés au 1er octobre.

Pintades

Effectif des pintades mesuré au 1er octobre et sans considération de sexe, ni de stade, poussins, engraissement, reproduction.

Cailles d'élevage

Cailles d'élevage, vendues vivantes à des fédérations de chasse ou des organisations privées en vue du repeuplement du territoire de chasse. Prendre en compte l'effectif total de l'exploitation sans considération de sexe, ni d'âge, y compris les reproducteurs et les volailles destinés à l'autoconsommation.

Lapins

Lapines reproductrices

Femelles de l'espèce ayant mis bas au moins une fois. Les lapines mères élevées pour le poil (angora) sont comptées dans ce poste, de même que les lapines mères élevées pour produire du lapin gibier.

www.agreste.agriculture.gouv.fr

Ministère de l'Agriculture, de la Souveraineté alimentaire
et de la Forêt
Service de la statistique et de la prospective
3 rue Barbet de Jouy
75349 Paris

Directeur de la publication : Vincent Marcus
Composition : SSP
Dépôt légal : À parution
ISSN : 2259-5104
© Agreste 2024

agreste.agriculture.gouv.fr

[AGRICULTURE.GOUV.FR](https://agriculture.gouv.fr)



[ALIMENTATION.GOUV.FR](https://alimentation.gouv.fr)

