

Agreste Pays de la Loire

Novembre 2006

Les comptes de l'agriculture 2005

Baisse de 9,7% du revenu net mais situation très contrastée entre départements

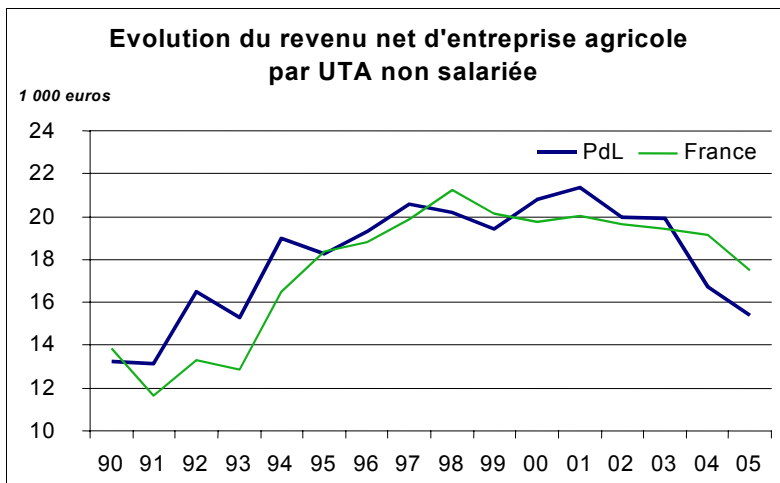
Le revenu net par actif non salarié baisse de 9,7 % dans les Pays de la Loire et de 13 % pour l'ensemble de la métropole. Seule la Loire-Atlantique, avec un gain de 1,9 %, tire son épingle du jeu grâce aux cours bien orientés des légumes frais en 2005.

La hausse du prix de l'énergie obère les résultats des cinq départements Elle intervient aussi indirectement dans le renchérissement des engrais.

Par ailleurs les productions de vin et de fruits voient leur valeur amputée de 12 %. Ceci résulte d'un effet prix pour les fruits et d'un effet volume pour les vins.

Le prix des bovins en hausse profite de la moindre consommation de volailles.

La baisse du prix du lait est plus que compensée par la hausse des subventions accordées à ce produit.



Source : comptes de l'agriculture 2005 - SRISE

Le décrochage du revenu régional constaté en 2004 se confirme en 2005. L'accroissement particulièrement élevé de la valeur des consommations intermédiaires, en Pays de la Loire, explique en partie cette tendance. De plus, l'augmentation des coûts salariaux pèsent plus dans la deuxième région employeuse de main-d'œuvre salariée.

Classement des départements selon le revenu net d'entreprise agricole par UTA non salariée

en euros	Revenu net par actif non salarié	Evolution annuelle en %	Classement
France métropolitaine	17 500	-13,0	
Pays de la Loire	15 380	-9,7	12 ^{ème} région
Loire-Atlantique	15 380	1,9	44 ^{ème} dép.
Maine-et-Loire	11 160	-20,0	66 ^{ème} dép.
Mayenne	14 550	-4,6	48 ^{ème} dép.
Sarthe	17 100	-7,4	35 ^{ème} dép.
Vendée	19 540	-14,4	27 ^{ème} dép.

Source : comptes de l'agriculture 2005 - SRISE

Le résultat **des productions végétales** dans les Pays de la Loire, primes comprises, se traduit par une baisse en valeur de 2 %. L'année 2005 voit des résultats très contrastés selon les productions. La très bonne tenue du prix des légumes et des oléagineux, ayant fortement baissé l'an passé, ne peut compenser la baisse simultanée des cours des céréales, des fruits (-20 % pour la pomme) et des volumes pour le vin. L'année est également très moyenne pour les fleurs plantes et pépinières. Le prix des fourrages augmente, mais c'est aussi le cas pour la consommation animale.

La valeur des **productions animales** augmente de 0,6 % en 2005. Les prix des bovins et porcins d'une part et les produits de l'aviculture d'autre part connaissent des évolutions contrastées. Ces derniers subissent la relative désaffection due aux risques de grippe aviaire alors qu'ils se remettaient à peine du rééquilibrage de la consommation entre les viandes blanches et rouges, une fois la crise bovine passée. Les cours du veau qui avaient été favorables depuis deux ans diminuent cette année. La valeur du lait, primes comprises, gagne 2 %. Les primes compensent largement la baisse du prix du lait au producteur.

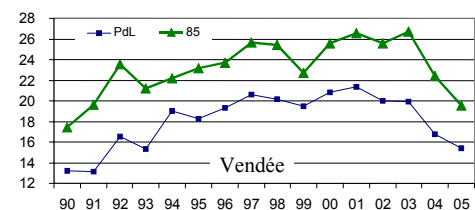
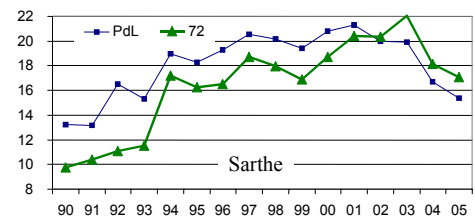
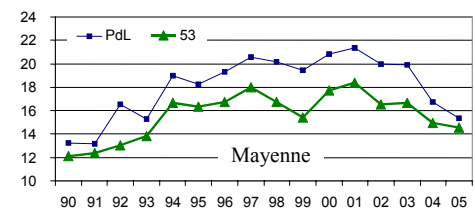
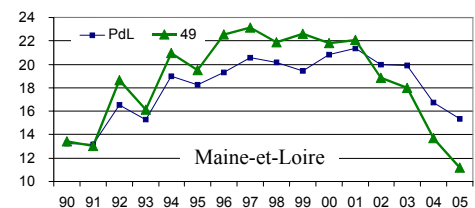
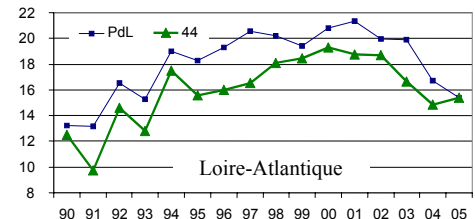
La **production totale agricole**, primes comprises et incluant les services, se rétracte de 0,2 %. L'évolution diffère selon les départements. La Loire-Atlantique, grand producteur de légumes et de bovins, profite pleinement des secteurs épargnés. Le Maine-et-Loire subit les résultats décevants cumulés du vin, des fruits et des volailles. La Vendée pénalisée par les céréales et l'aviculture ne profite pas des hauts cours des légumes en raison d'une très faible production. Deux départements s'en sortent mieux. La Sarthe assez peu spécialisée compense ses pertes en fruits par de bons résultats en légumes. La Mayenne, peu touchée par les cours avicoles, ne produisant ni fruits ni légumes maintient son résultat agricole brut.

Les subventions atteignent 739 millions d' euros dans les Pays de la Loire, soit 90% du revenu net de l'entreprise agricole. Cette année, les subventions sur le lait ont presque doublé alors qu'elles ont baissé de 5% sur les animaux. Le lait entre à présent à hauteur de 25% dans les primes d'origine animale. Ces dernières atteignent pratiquement le montant des primes végétales.

Les consommations intermédiaires ont augmenté de 1,7 % en raison surtout de la flambée des cours des produits pétroliers et de la progression des dépenses vétérinaires. Le coût élevé de l'énergie se répercute sur le prix des engrais. Cette hausse est toutefois tempérée par deux facteurs. Les intrants en semences se réduisent par une tendance à semer moins serré. Le coût de l'alimentation animale s'infléchit (aliments achetés en dehors de la branche) sur des volumes importants (44 % des consommations). L'accroissement des consommations intermédiaires ampute le revenu mixte brut de 68,6 millions d'euro, soit une diminution de 3,5 %.

Évolution du revenu net d'entreprise agricole par UTA non salariée, par département

1000 euros



Source : comptes de l'agriculture 2005

Des charges de personnel plus élevées accentuent la baisse du **revenu mixte brut** jusqu'à -3,8 %. Une fois déduits, les intérêts et charges locatives, le revenu d'entreprise abandonne 4,5 %. Finalement, après consommation de capital fixe, le revenu net d'entreprise pour les Pays de la Loire baisse de 11,6 %. **La variation du résultat net agricole par actif non salarié** s'établit à -9,7 %. Cet indicateur de revenu est retenu car il intègre la baisse du nombre d'exploitants et la baisse du pouvoir d'achat de l'euro.

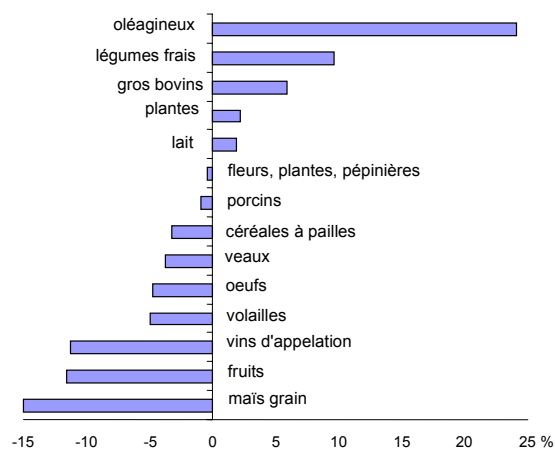
PRODUCTION DE LA BRANCHE AGRICULTURE HORS SUBVENTIONS EN 2005
y compris production des activités secondaires des exploitations

Million d'euros	REGION		44		49		53		72		85	
	Valeur	diff	Valeur	diff	Valeur	diff	Valeur	diff	Valeur	diff	Valeur	diff
	2005	sur 1 an	2005	sur 1 an	2005	sur 1 an	2005	sur 1 an	2005	sur 1 an	2005	sur 1 an
PRODUITS VEGETAUX BRUTS ET TRANSFORMES	1 992,7	-27,3	407,1	5,1	743,9	-10,1	225,7	0,0	276,9	8,2	339,0	-30,4
dt céréales	407,2	-22,8	46,4	-0,7	79,5	0,9	68,6	-4,4	98,0	-7,3	114,8	-11,3
dt plantes industrielles	63,4	10,0	5,0	1,2	15,7	2,1	7,9	2,0	23,1	3,6	11,7	1,0
dt plantes fourragères	556,3	17,4	118,0	4,1	112,7	7,9	124,0	1,5	74,1	0,8	127,7	3,1
dt légumes frais	288,0	25,4	113,4	22,0	113,2	1,2	1,1	-0,2	37,2	15,9	23,1	-13,4
dt fleurs et plantes	118,8	-4,3	14,3	-0,5	84,2	-3,0	2,9	-0,1	11,9	-0,4	5,5	-0,2
dt plants de pépinières	120,8	3,2	13,3	0,4	90,7	2,4	4,8	0,1	0,9	0,0	11,2	0,3
dt fruits	138,7	-18,2	13,7	-3,1	59,3	-7,2	13,2	0,6	23,6	-9,0	28,9	0,5
dt vins d'appellation	239,2	-30,2	69,4	-16,9	168,3	-13,1	0,0	0,0	0,7	-0,2	0,8	-0,1
PRODUITS ANIMAUX BRUTS ET TRANSFORMES	3 289,1	-4,6	589,6	3,6	665,9	11,6	651,0	-6,3	477,0	-6,4	905,6	-7,2
dt gros bovins	799,0	68,3	149,3	14,6	154,3	16,0	166,8	14,7	91,7	8,6	237,0	14,3
dt veaux	137,4	-5,9	21,7	-3,3	40,9	3,0	27,3	-4,1	14,5	-1,0	32,9	-0,5
dt porcins	329,3	-3,1	61,7	-1,4	67,1	-0,5	88,0	0,6	58,4	-0,4	54,1	-1,4
dt volailles	723,4	-37,2	90,1	-4,5	155,3	-3,5	74,2	-4,6	148,8	-9,1	255,1	-15,5
dt oeufs	136,0	-6,8	16,2	-0,8	35,4	-1,8	8,0	-0,4	34,8	-1,7	41,6	-2,1
dt lait et produits laitiers de vache	948,1	-19,3	231,0	-1,3	177,5	-1,2	274,6	-12,5	115,4	-2,8	149,7	-1,5
PRODUCTION TOTALE DE BIENS	5 281,7	-31,9	996,7	8,7	1 409,8	1,5	876,7	-6,3	754,0	1,8	1 244,6	-37,6
PRODUCTION TOTALE DE SERVICES	356,5	6,2	55,6	1,0	82,8	1,5	75,2	1,3	47,4	0,8	95,5	1,7
TOTAL PRODUCTIONS hors subventions	5 638,2	-25,7	1 052,3	9,7	1 492,5	3,0	952,0	-5,0	801,4	2,6	1 340,0	-35,9
TOTAL SUBVENTIONS sur les produits agricoles	644,3	7,2	100,9	4,5	137,1	0,2	136,0	6,6	106,5	-0,8	163,9	-3,3
dt céréales	194,9	-16,0	24,6	-1,6	42,4	-3,0	32,4	-2,0	44,4	-4,2	51,1	-5,1
dt plantes industrielles	42,0	0,7	3,6	0,3	11,5	-0,6	5,5	0,4	10,8	0,3	10,7	0,3
dt plantes fourragères	92,5	-3,8	16,3	-1,1	16,9	-0,9	25,5	-1,0	14,3	0,0	19,5	-0,8
dt tout bétail	236,0	-11,9	38,1	-1,9	51,6	-2,4	48,3	-2,6	27,5	-1,4	70,4	-3,6
dt lait et produits laitiers de vache	78,9	38,1	18,3	8,8	14,6	7,1	24,3	11,7	9,5	4,6	12,2	5,9
TOTAL CONSOMMATIONS INTERMEDIAIRES de la branche agriculture hors TVA déductible	3 817,5	68,6	649,5	11,0	945,3	26,9	670,2	10,5	562,5	9,1	990,0	11,1
dt semences et plants	258,9	-11,8	38,5	-2,7	65,5	-3,5	22,0	-1,3	42,5	-0,6	90,3	-3,7
dt produits pétroliers	203,3	30,2	31,4	4,2	66,6	10,1	33,5	5,1	26,8	4,1	45,1	6,8
dt engrais et amendements	220,1	8,0	38,2	0,5	51,5	1,4	42,5	1,0	35,2	2,3	52,6	2,9
dt aliments pour animaux	1 696,6	-7,8	301,9	0,8	364,6	5,9	311,1	-3,0	256,5	-4,1	462,5	-7,4
dt aliments intra consommés et fourrages	671,0	7,2	138,4	2,8	139,4	8,7	139,4	-0,9	94,5	-1,3	159,3	-2,1
dt aliments achetés en dehors de la branche	1 025,6	-14,9	163,5	-2,0	225,2	-2,8	171,7	-2,1	162,0	-2,8	303,2	-5,3
dt dépenses vétérinaires	171,3	13,6	29,0	2,6	35,9	3,1	37,0	2,8	22,4	1,8	47,0	3,3
COMPTE D'EXPLOITATION												
Valeur ajoutée brute	2 465,0	-87,0	503,8	3,2	684,3	-23,7	417,7	-9,0	345,3	-7,3	513,9	-50,3
+ Subventions d'exploitation	95,1	27,9	20,2	5,9	18,7	4,2	10,9	1,7	13,7	2,9	31,7	13,2
- Salaires	462,8	14,3	109,8	1,5	212,9	7,6	28,3	1,4	49,5	1,9	62,4	2,0
- Cotisations sociales	116,7	3,2	28,1	0,3	53,9	1,7	6,8	0,3	12,2	0,4	15,8	0,5
- Impôts fonciers	82,6	-4,5	18,4	0,6	21,9	0,9	18,2	0,7	15,6	0,8	8,6	-7,5
- Autres impôts sur la production	26,9	-0,8	6,3	0,2	10,6	0,4	2,6	-0,9	1,2	-0,3	6,2	-0,1
= Revenu mixte brut	1 871,1	-71,4	361,4	6,4	403,8	-30,1	372,7	-8,8	280,5	-7,1	452,7	-31,9
COMPTE DE REVENU												
Revenu mixte brut	1 871,1	-71,4	361,4	6,4	403,8	-30,1	372,7	-8,8	280,5	-7,1	452,7	-31,9
- Intérêts	174,0	0,7	29,8	0,0	43,7	0,0	38,5	0,1	29,4	0,0	32,5	0,5
- Charges locatives nettes	144,0	-2,1	28,5	-0,5	33,2	-0,4	26,8	-0,4	27,0	-0,6	28,4	-0,3
= Revenu brut d'entreprise	1 553,1	-70,0	303,1	6,8	326,9	-29,8	307,4	-8,4	224,1	-6,5	391,7	-32,1
- Consommation de capital fixe	737,1	24,7	149,6	5,8	188,3	6,2	142,7	3,5	95,3	4,1	161,1	5,2
= Revenu net d'entreprise	816,1	-94,6	153,5	1,1	138,6	-35,9	164,7	-11,9	128,8	-10,6	230,6	-37,2
INDICATEURS												
Unités de travail annuel non salariées (UTANS)	97,4	53 047	97,0	9 978	97,4	12 417	95,9	11 321	97,9	7 529	98,8	11 802
Revenu net d'entreprise agricole / UTANS en millier d'€	92,0	15,4	103,8	15,4	81,5	11,2	97,2	14,6	94,3	17,1	87,2	19,5
Indice de prix du PIB : évolution n/n-1	101,9		101,9		101,9		101,9		101,9		101,9	
Evolution en termes réels												
Revenu net d'entreprise agricole par UTANS	90,3		101,9		80,0		95,4		92,6		85,6	

Source : comptes de l'agriculture 2005 - SRISE

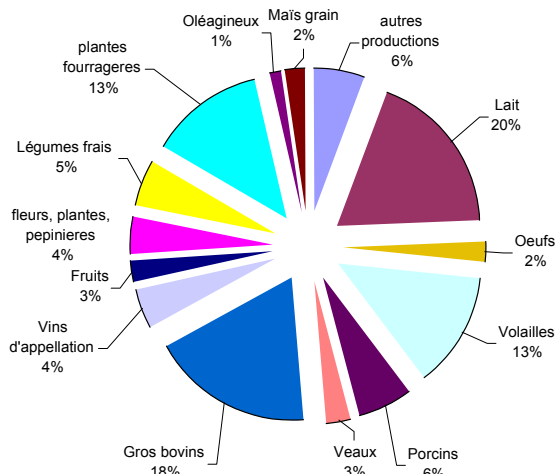
Agriste Pays de la Loire

Evolution de la valeur des principales productions au prix de base entre 2004 et 2005



Source : comptes de l'agriculture 2005 - SRISE

Part des différentes productions au prix de base (prix payé au producteur + primes)



Source : comptes de l'agriculture 2005 - SRISE

L'indice des fermages perd 3,4%

Au niveau régional, l'indice des fermages perd 3,4%. L'indice départemental du Maine-et-Loire est le plus affecté avec une baisse de 6,4%. Cet indice détermine l'évolution des loyers des terres agricoles.

	Indice 2006 base 1993	Evolution 2006/2005 en %
Loire-Atlantique	108,5	-2,9
Maine-et-Loire	100,6	-6,4
Mayenne	102,8	-2,4
Sarthe	114,4	-1,0
Vendée	106,9	-3,0
PAYS DE LA LOIRE	105,0	-3,4

Indices du RBEA calculés sur la base 2000 des comptes

Source : comptes de l'agriculture 2005 - SRISE

Cet indicateur repose sur le calcul de revenu brut d'entreprise agricole par hectare de SAU (RBEA). Celui-ci est calculé sur les cinq dernières années. Chaque année, on recalcule l'évolution de cette moyenne. Cette évolution est ensuite appliquée aux indices de l'année précédente.

Définitions

Le **résultat agricole** correspond à la valeur ajoutée nette au coût des facteurs, soit : valeur ajoutée brute au prix de base + subventions d'exploitations - impôts liés à la production - consommation de capital fixe.

Le **revenu d'entreprise agricole global** reprend le résultat agricole global dont on déduit les rémunérations des salariés (salaires et cotisations sociales) les intérêts et les charges locatives nettes. Son évolution est rapportée au nombre d'unité de travail des non salariés, soit le revenu l'entreprise agricole, en termes réels.

Le **prix de base** est le prix payé au producteur auquel on ajoute les primes versées sur le produit concerné.

Les chiffres de la statistique agricole sur : www.draf.pays-de-la-loire.agriculture.gouv.fr



Direction régionale et départementale de l'agriculture et de la forêt
Pays de la Loire et Loire-Atlantique
Service régional de l'information statistique et économique
12, rue Menou - 44035 NANTES CEDEX 1
Tél. : 02 40 12 36 48 - Fax : 02 40 12 36 43

Prix : 2,5 €
Directeur de la publication : I. Nuti
Rédacteur en chef : P. Millon
Rédaction : G. Noël
Impression : SRISE à NANTES
Composition : C. Certain
Dépôt légal : à parution