

Les Pays de la Loire, troisième région de production de lait de vache

En 2024, les Pays de la Loire participent pour 16 % au volume de production française de lait de vache, plaçant ainsi la région derrière la Bretagne (22 %) et la Normandie (17 %). Ensemble, ces trois régions pèsent pour plus de la moitié de la production nationale de lait de vache (55 % en 2024).

En 2024, la production de lait et produits laitiers de vache représente 23 % de la valeur des biens agricoles produits dans la région, contre 15 % au niveau de la France métropolitaine. La Mayenne affiche le taux régional le plus élevé avec 40 % de la production agricole départementale, suivie de la Loire-Atlantique (avec 28 %).

En 2023 en Pays de la Loire, 5 900 exploitations (soit 25 % des exploitations) possèdent des vaches laitières (dont 4 100 sont spécialisées dans cette production), contre 7 300 en 2020 (dont 4 600 spécialisées), et contre 10 400 en 2010 (dont 5 700 spécialisées).

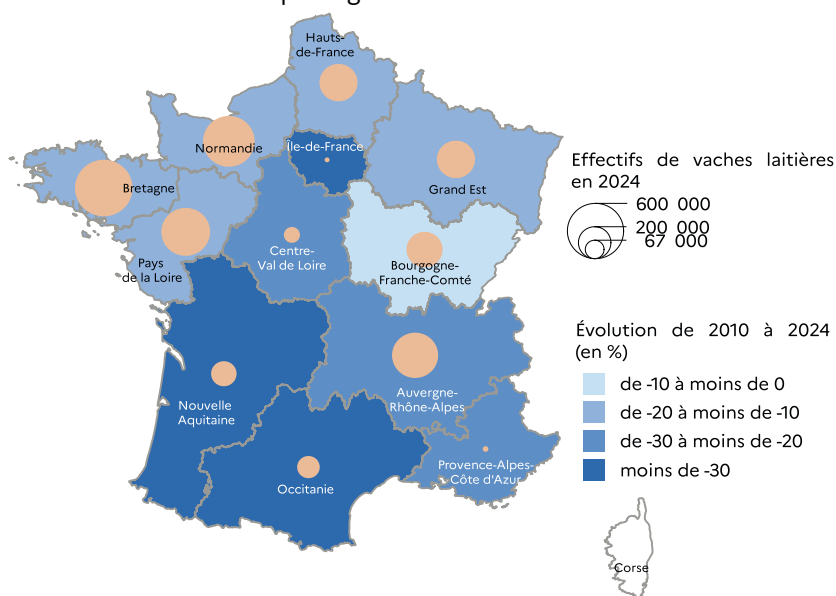
Le cheptel laitier se réduit depuis le point haut de 2014 (532 000 têtes). Il s'élève à 452 000 têtes en 2024, soit 15 % des effectifs nationaux. La production de lait progresse (+ 9 % entre 2010 et 2024) malgré une érosion des effectifs de vaches laitières (- 11 % entre 2010 et 2024), montrant un net gain de productivité par vache.

La livraison moyenne de lait de vache par producteur progresse (+ 84 % entre 2010 et 2024). Cette production de lait est réalisée pour les trois quarts par la Mayenne, la Loire-Atlantique et le Maine-et-Loire (respectivement pour 34 %, 24 % et 18 %). Le prix du lait augmente fortement depuis 2022 (+ 30 % entre 2020 et 2024), atteignant 481 € les 1 000 litres en 2024.

En 2023, pour les exploitations spécialisées en production laitière, le résultat courant avant impôt par équivalent temps plein (ETP) non salarié est de 48 000 € en moyenne par exploitation, en hausse par rapport à 2020 (32 000 €).

Carte 1 : Bretagne, Normandie et Pays de la Loire concentrent 52 % des effectifs de vaches laitières en 2024

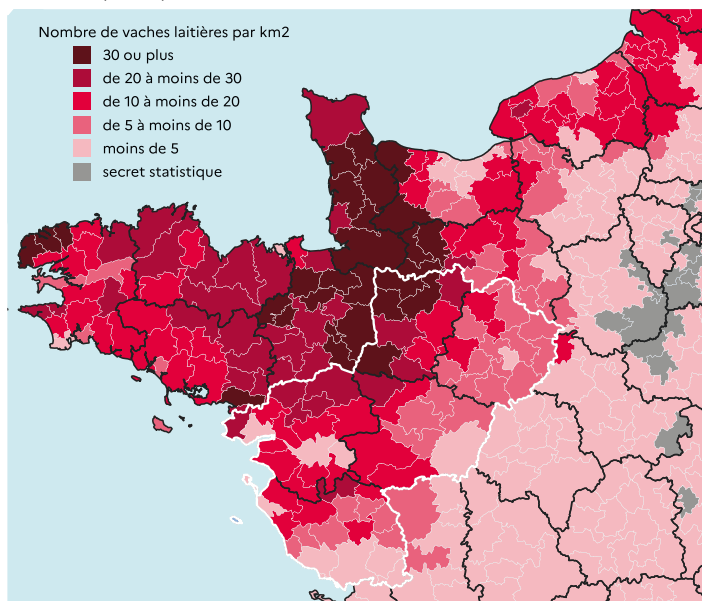
Effectifs de vaches laitières par région en 2024



Source : Agreste, Statistique agricole annuelle (SAA) 2024
©IGN - BD Carto®

Carte 2 : une plus forte densité de vaches laitières en Mayenne

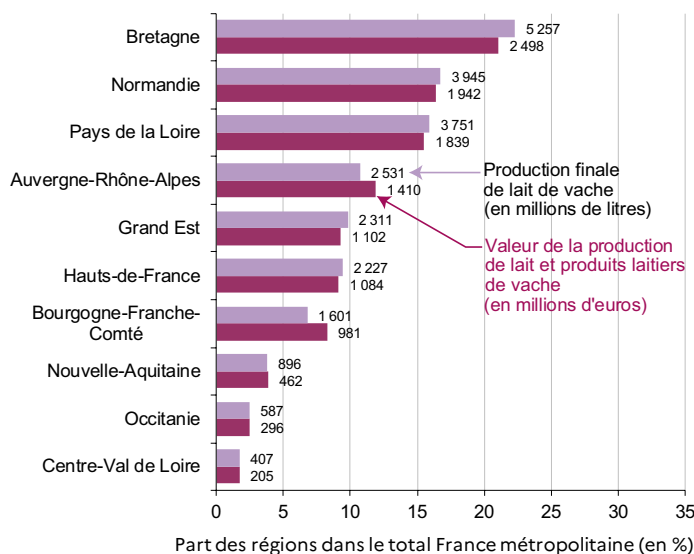
Densité de vaches laitières par établissement public de coopération intercommunale (EPCI) en 2024



Source : Agreste, Base de données nationale d'identification animale (BDNI) 2024
©IGN - BD Carto®

Graphique 1 : les Pays de la Loire, troisième région de production laitière

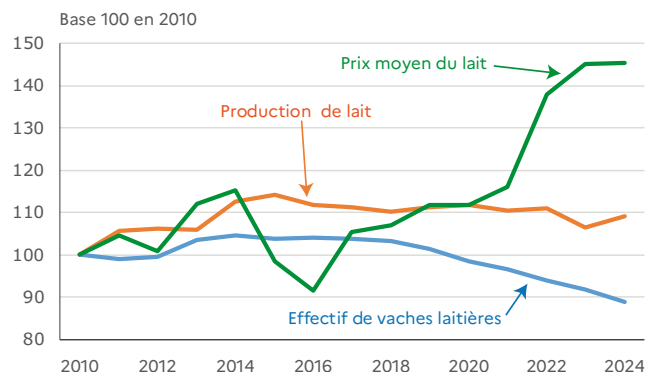
Volume et valeur de la production laitière par région en 2024



Source : Agreste, SAA, Comptes régionaux de l'agriculture 2024

Graphique 2 : la production de lait progresse légèrement malgré une érosion des effectifs de vaches

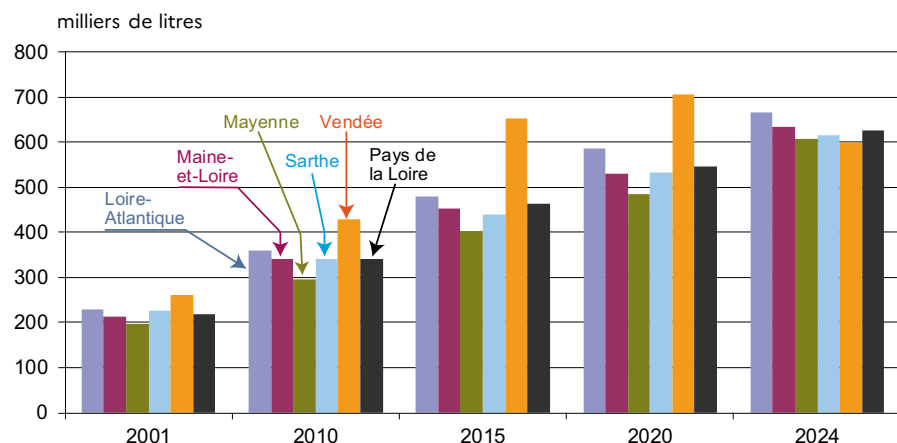
Effectif de vaches laitières, production de lait et prix moyen du lait dans les Pays de la Loire par année



Source : Agreste, SAA, Enquêtes mensuelles laitières (EML)

Graphique 3 : la livraison moyenne de lait par producteur a triplé depuis 2001

Livraison moyenne de lait de vache par producteur et par département en Pays de la Loire

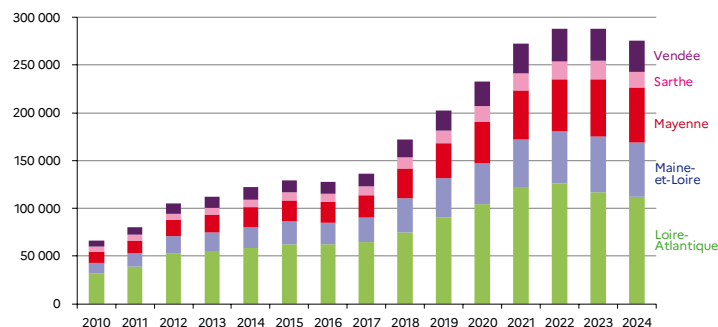


Source : Agreste, Enquêtes annuelles laitières (EAL)

En 2024, les livraisons régionales de lait bio (graphique 4) représentent 7 % des livraisons totales de lait, davantage qu'au niveau national (5 %). Les premières régions productrices de lait bio sont les Pays de la Loire et la Bretagne (respectivement 23 % et 22 % du volume national produit). Les livraisons de lait bio de la région sont en hausse sur les dernières années (+ 123 % entre 2015 et 2022), mais stagnent ensuite. La Loire-Atlantique est le principal contributeur (pour 41 % du total régional en 2024), autant que le total de la Mayenne et du Maine-et-Loire.

Graphique 4 : après une croissance marquée, les livraisons de lait bio stagnent depuis 2022

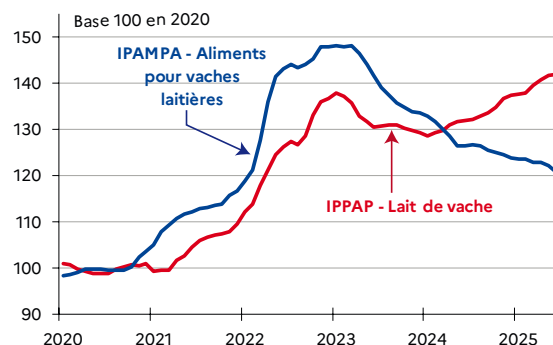
Livraisons de lait bio (en milliers de litres)



Source : Agreste, EAL

Graphique 5 : le prix des aliments pour les vaches laitières diminue, alors que le prix du lait de vache augmente depuis 2024

Prix d'achat des moyens de production agricole et prix agricoles à la production



IPAMPA : Indices des prix d'achat des moyens de production agricole
IPPAP : Indice des prix agricoles à la production - Données corrigées des variations saisonnières
Champ : France entière (y compris DOM)
Source : Agreste - Insee

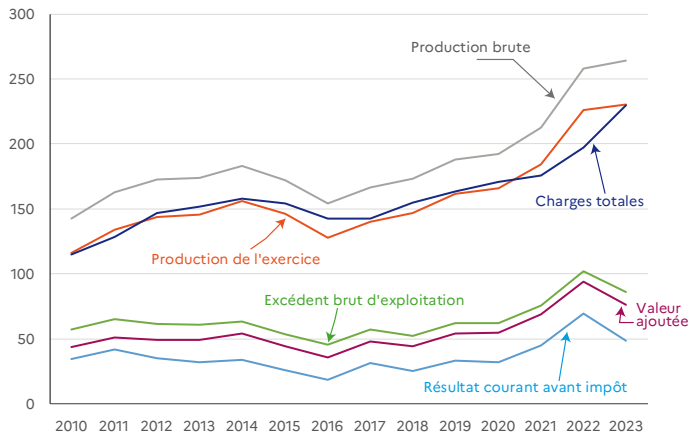
Tableau 1 : la Mayenne, premier producteur de lait de vache
Données lait de vache 2024

	Loire-Atlantique	Maine-et-Loire	Mayenne	Sarthe	Vendée	Pays de la Loire
Livraison (1 000 l)	875 752	670 981	1 241 970	425 202	475 968	3 689 873
dont Livraison bio (1 000 l)	112 313	56 246	57 593	16 853	32 539	275 545
Nombre de producteurs	1 314	1 057	2 042	689	793	5 895
dont Nombre de producteurs bio	304	157	182	48	89	780
Prix moyen du lait non bio payé aux producteurs (€/1 000 l)	475	481	477	480	483	478
Prix moyen du lait bio payé aux producteurs (€/1 000 l)	508	512	519	495	512	511
Effectif de vaches laitières	110 271	80 815	151 050	52 006	58 196	452 338

Sources : Agreste, EAL, EML, SAA 2024

Graphique 6 : indicateurs économiques des exploitations spécialisées en bovins lait

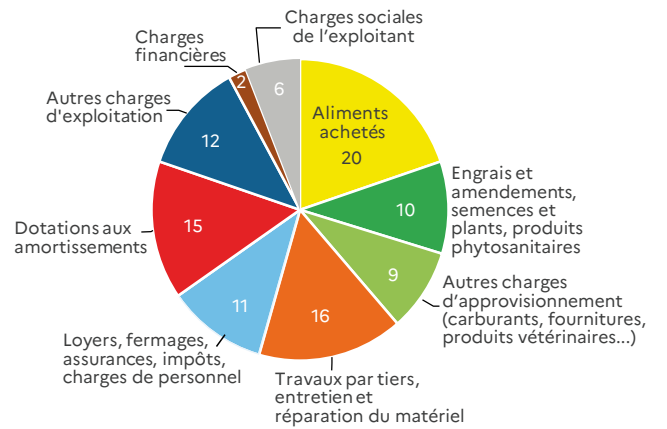
en milliers d'euros par ETP non salarié



ETP : équivalent temps plein
OTEX : Orientation technico-économique des exploitations agricoles
Champ : exploitations de l'OTEX bovins lait, dont la production brute standard (PBS) est supérieure à 25 000 €
Source : Agreste, Réseau d'information comptable agricole (RICA) Pays de la Loire

Graphique 7 : les aliments achetés pour le bétail représentent 20 % des charges en 2023

Répartition des charges dans les exploitations agricoles spécialisées en bovins lait en 2023 (en %)



OTEX : Orientation technico-économique des exploitations agricoles
Champ : exploitations de l'OTEX bovins lait, dont la production brute standard (PBS) est supérieure à 25 000 €
Source : Agreste, RICA Pays de la Loire

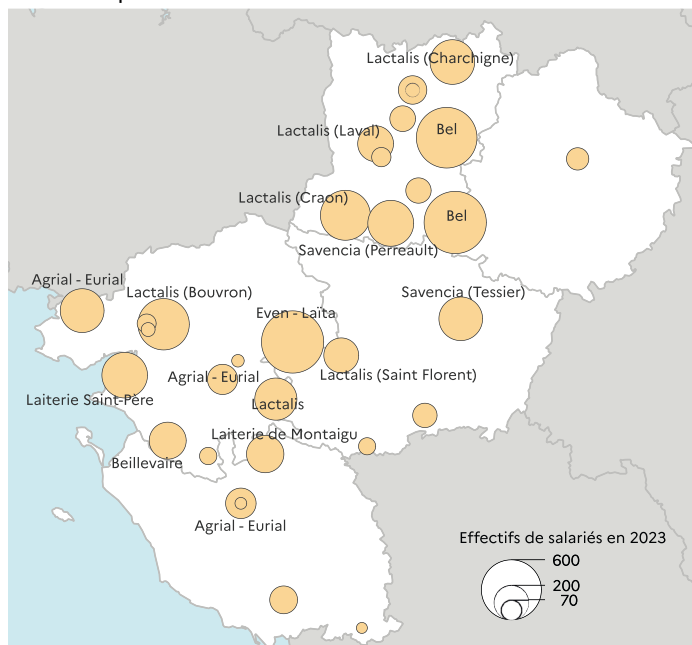
Tableau 2 : principales caractéristiques des exploitations spécialisées en bovins lait
Valeur moyenne par exploitation

Indicateurs	2010	2015	2020	2021	2022	2023
Surface agricole utilisée (SAU en ha)	90	105	113	112	123	123
Production brute standard (PBS en €)	182 670	212 605	270 373	268 914	294 656	290 552
Main d'oeuvre totale (ETP)	2,0	2,2	2,1	2,2	2,3	2,2
Main d'oeuvre non salariée (ETP non salarié)	1,8	1,9	1,7	1,7	1,8	1,7
Production de l'exercice par ETP (k€/ETP)	108	128	138	147	175	181
Charges d'approvisionnement par ETP (k€/ETP)	35	46	48	48	56	67
Charges totales par ETP (k€/ETP) y compris charges sociales	104	133	139	137	152	176
Excédent brut d'exploitation par ETP non salarié (k€/ETP non salarié)	57	54	62	76	102	86
Excédent brut d'exploitation / production brute (%)	40	31	32	36	39	33
Résultat courant avant impôt (RCAI) par ETP non salarié (k€/ETP non salarié)	35	26	32	45	69	49
Résultat de l'exercice / chiffre d'affaires (%)	33	20	22	27	34	25
Endettement / chiffre d'affaires (%)	93	105	101	95	90	100
Taux d'endettement (%)	45	50	52	52	52	53

ETP : équivalent temps plein
OTEX : Orientation technico-économique des exploitations agricoles
Champ : exploitations de l'OTEX bovins lait, dont la production brute standard (PBS) est supérieure à 25 000 €
Source : Agreste, RICA Pays de la Loire

L'industrie de la transformation du lait occupe 7 100 salariés en 2023. Du fait de la présence de grands groupes (comme Lactalis, Bel, Savencia), les entreprises de transformation du lait concentrent 17 % du chiffre d'affaires des industries agroalimentaires régionales. La région est leader pour la poudre de lactosérum (25 % de la production nationale) et 2^e région productrice pour les fromages de vache à pâte pressée non cuite (30 % de la production nationale) et les laits fermentés (15 %).

Carte 3 : l'industrie laitière dans les Pays de la Loire en 2023*
Effectifs de salariés par établissement en 2023



* Au 31 décembre 2023. Certains établissements peuvent donc être apparus ou avoir disparu depuis. Les noms des entreprises sont identifiés à partir de 150 salariés. Champ : sont représentés les établissements dont l'effectif est supérieur ou égal à 20. Source : Insee, Fichier localisé des rémunérations et de l'emploi salarié (Flores) 2023 ©IGN - BD Carto®

Tableau 3 : 30 % des fromages de vache français à pâte pressée non cuite sont issus des Pays de la Loire en 2024
La fabrication de produits laitiers en Pays de la Loire

Unités : sauf indication contraire l'unité est la tonne	2010	2015	2020	2023	2024	Part région / France en 2024 (en %)
Laits liquides conditionnés (1 000 l)	616 850	474 913	444 750	251 227	210 576	8
Crème conditionnée	77 317	47 983	43 940	49 297	47 183	11
Beurre de crème ou de sérum	46 975	50 752	54 359	52 668	53 290	15
Laits fermentés (yaourts et autres)	213 102	224 355	198 965	195 903	207 163	15
Fromages de vache (fondus exclus)	303 655	348 520	300 618	302 216	298 792	17
dont Fromages frais de vache	74 171	100 246	59 324	57 414	56 615	9
Fromages de vache à pâte molle	43 942	45 940	46 442	45 780	44 366	11
Fromages de vache à pâte pressée non cuite	81 714	77 994	76 805	73 098	76 153	30
Fromages de vache à pâte pressée cuite	nd	75 046	74 420	71 075	66 849	20
Poudre de lactosérum	132 131	108 057	122 423	101 732	106 400	25

nd : non déterminé
Source : Agreste, EAL

En savoir plus :

- Frétière K. et al., [Les exploitations bovines laitières en France métropolitaine en 2020](#), Agreste Dossiers, novembre 2023.
- [Agreste Pays de la Loire](#)
- [Bilans de campagne lait de vache](#)
- [Conjoncture 2025](#)
- [Statistique agricole annuelle](#)
- [Comptes régionaux de l'agriculture](#)
- [Réseau d'information comptable agricole](#)
- [Bulletin mensuel de conjoncture](#)

www.draaf.pays-de-la-loire.agriculture.gouv.fr

Direction régionale de l'alimentation, de l'agriculture et de la forêt
des Pays de la Loire
Service régional de l'information statistique et économique
5 rue Françoise Giroud
CS 67 516 - 44 275 NANTES cedex 2
Tél. : 02 72 74 72 64 - Fax : 02 72 74 72 79
Mél : srise.draaf.pays-de-la-loire@agriculture.gouv.fr

Directrice régionale : Annick Baille
Directeur de publication : Arnaud Gontan
Rédactrice en chef : Hélène Guillard
Rédaction : Christophe Fouchard
Composition : Isabelle Laurens
ISSN 2725-7142 - Dépôt légal : à parution
© Agreste 2025