



Mesures agroenvironnementales et climatiques (MAEC) surfaciques

Région Pays de la Loire

## Notice d'information du territoire « AAC de Massérac - UGVA » Campagne 2025

Les mesures agroenvironnementales et climatiques (MAEC) constituent un des outils majeurs de l'architecture environnementale de la politique agricole commune (PAC) pour :

- Accompagner le changement de pratiques agricoles afin de répondre à des enjeux environnementaux identifiés à l'échelle des territoires ;
- Maintenir des pratiques favorables sources d'aménités environnementales là où il existe un risque de disparition ou d'évolution vers des pratiques moins vertueuses.

Les MAEC concourent ainsi pleinement à l'accompagnement des systèmes d'exploitation dans la voie de la performance économique, environnementale et sociale et dans leur projet de transition agro-écologique.

Cette notice présente l'ensemble des MAEC proposées sur le territoire « AAC de Massérac -UGVA » au titre de la campagne PAC 2025. **Lisez cette notice attentivement avant de remplir votre demande d'engagement en MAEC.**

En complément, vous pouvez consulter la notice nationale d'information sur les MAEC et les aides à l'agriculture biologique pour la programmation PAC 2023-2027, disponible sous Télépac<sup>1</sup>.

Les bénéficiaires de MAEC doivent respecter, comme pour les autres aides de la PAC, les exigences de la conditionnalité présentées et expliquées dans les différentes fiches conditionnalité qui sont à votre disposition sous Télépac.

---

<sup>1</sup> <https://www.telepac.agriculture.gouv.fr>

## 1 CONTACTS

Pour toute information complémentaire, contacter la structure animatrice du territoire :

*Etablissement public Territorial du Bassin de la Vilaine - Eaux & Vilaine*

*Bd de Bretagne*

*56130 La Roche Bernard*

*Bertrand CARO*

bertrand.caro@eaux-et-vilaine.bzh

06 99 01 48 55

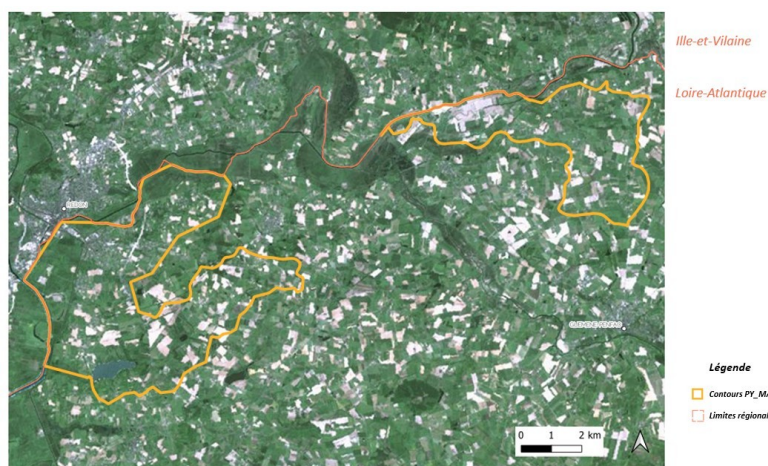
## 2 PÉRIMÈTRE DU TERRITOIRE « AAC DE MASSÉRAC - UGVA » ET CONDITIONS D'ACCÈS AUX MAEC

La délimitation initiale du périmètre du territoire « AAC de Massérac – UGVA » résulte d'une superposition de limites administratives (Ille-et-Vilaine & Loire-Atlantique) et de contours hydrographiques (AAC de Massérac, Masses d'eau de l'UGVA - Unité de Gestion Vilaine Aval).

Le périmètre du PAEC est étendu à trois zones, identifiées à enjeux eau prioritaire dans le Contrat Territorial Eau de l'UGVA :

- La masse d'eau de l'ENFER (classée en zonage d'action prioritaire 3, car présentant des dépassements réguliers de la NQE pour les phytosanitaires), identifiée à enjeux eau prioritaire dans le CT Eau de l'UGVA pour les enjeux PESTICIDES et FERTILISATION,
- Une partie de la masse d'eau VILAINE BESLE ARZAL (classée en zonage d'action prioritaire 4) qui couvre un ensemble de petits captages très peu protégés des pollutions diffuses d'origine agricole. Les données issues du suivi de la qualité de l'eau du réseau de surveillance des eaux souterraines du bassin Loire-Bretagne (AELB) et des suivis ARS révèlent des valeurs hors normes sur les paramètres Pesticides et Nitrates.
- La masse d'eau de l'ETANG AUMEE (classée en zonage d'action prioritaire 4), qui a intégré le suivi de la qualité des eaux de l'UGVA en 2023. Les premiers résultats indiquent des concentrations élevées de molécules phytosanitaires. La base nautique en aval du cours d'eau est fréquemment interdite d'accès en raison de la présence de cyanobactéries.

Le périmètre du PAEC pour 2025 est présenté sur la cartographie ci-après.

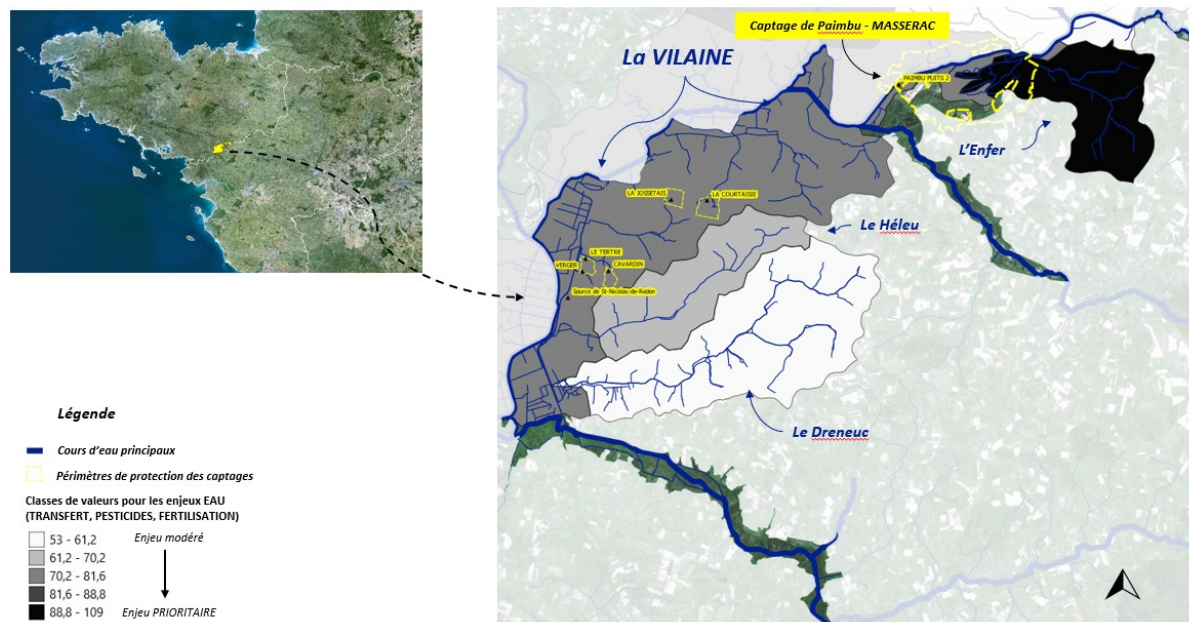


Les mesures ouvertes sur ce territoire sont dites « systèmes », seules les exploitations dont au moins une parcelle se situe dans le territoire la première année d'engagement sont éligibles.

### 3 RÉSUMÉ DU DIAGNOSTIC AGROENVIRONNEMENTAL DU TERRITOIRE

Un diagnostic agricole, inscrit dans le 1er contrat territorial de l'UGVA (2020-2022), a permis de caractériser l'agriculture de ce territoire, d'évaluer les pressions agricoles à l'origine de la dégradation des masses d'eau, et d'identifier plusieurs enjeux.

Pour chacun des enjeux, des actions agricoles sont associées. Les territoires vis-à-vis de chacun de ces enjeux ont été priorisés.



Carte des enjeux "EAU" du territoire du « UGVA - Site Natura 2000 Marais de Vilaine ».

On peut notamment distinguer parmi les enjeux agricoles :

- Un enjeu « TRANSFERTS » : les actions viseront la limitation des transferts de pollutions diffuses agricoles et de particules de sols aux milieux aquatiques (ruissellement, infiltration). L'objectif est de soutenir une évolution des pratiques agronomiques sur les surfaces cultivées à fort risque de transfert.
- Un enjeu « PESTICIDES » : les actions viseront l'amélioration de l'usage des produits phytosanitaires et l'accompagnement vers l'arrêt de leur utilisation. L'objectif est d'abaisser les concentrations des molécules phytosanitaires retrouvées dans les cours d'eau.
- Un enjeu « FERTILISATION » : les actions viseront une meilleure gestion de la fertilisation azotée. L'objectif est d'abaisser les concentrations de nitrates mesurées dans les cours d'eau.
- Un enjeu « BIODIVERSITE », les actions viseront la protection de la faune et de la flore des milieux agricoles.

### 4 LISTE DES MAEC PROPOSÉES SUR LE TERRITOIRE

Le cahier des charges de chaque MAEC intègre :

- une obligation de réaliser avant l'engagement un diagnostic agroenvironnemental de l'exploitation (avec un plan de gestion pour certaines MAEC) ;
- une obligation de réaliser une formation au cours des 2 premières années d'engagement dans la mesure (voir partie 7).

Les **MAEC proposées sont des mesures « systèmes »** pour lesquelles l'exploitant doit obligatoirement demander à engager au moins 90 % des surfaces éligibles à la MAEC de son exploitation.

Liste des MAEC proposées :

Type de couvert et/ou habitat visé	Code de la mesure	Type de mesure	Objectifs de la mesure	Montant en €/ha/an	Niveau de plafond
Terres arables et prairies des éleveurs	PY_MASS_HBV1	Système	Améliorer l'autonomie fourragère des élevages et limiter l'érosion et le transfert des herbicides et des nitrates dans les eaux de surfaces.	121 €	Niv 1 Evolution : 8 000 € Maintien : 6 000 €
Terres arables et prairies des éleveurs	PY_MASS_HBV2	Système	Améliorer l'autonomie fourragère des élevages et limiter l'érosion et le transfert des herbicides et des nitrates dans les eaux de surfaces.	177 €	Niv 2 Evolution : 10 000 € Maintien : 7 000 €
Terres arables et prairies des éleveurs	PY_MASS_HBV3	Système	Améliorer l'autonomie fourragère des élevages et limiter l'érosion et le transfert des herbicides et des nitrates dans les eaux de surfaces.	233 €	Niv 3 Evolution : 12 000 € Maintien : 8 000 €
Terres arables des exploitations ayant moins de 10 UGB	PY_MASS_PHY6	Système	Limiter la contamination des eaux de surfaces par des pesticides.	306 €	Niv 3 12 000 €
Surfaces en arboriculture	PY_MASS_ARB1	Système	Limiter la contamination des eaux de surfaces par des pesticides.	527 €	Niv 1 8 000 €
Prairies temporaires	PY_BULT_CPRA	Localisée	Limiter l'érosion et le transfert des herbicides et des nitrates dans les eaux de surfaces.	358 €	Niv 3 12 000 €

Pour les MAEC « Herbivores », la progression du taux d'herbe est prise en compte pour la définition du plafond par exploitation :

- le dossier est considéré en « maintien » si le taux d'herbe à l'entrée (pour la campagne N-1 ou la campagne N) est supérieur ou égal au taux d'herbe à atteindre en année 3 ;
- le dossier est considéré en « évolution » si le taux d'herbe à l'entrée (pour la campagne N-1 et la campagne N) est inférieur au taux d'herbe à atteindre en année 3.

**Les MAEC sont cofinancées par des crédits européens (FEADER) et nationaux (MASA, AELB).**  
Les modalités de financement envisagées pour les MAEC 2025 en Pays de la Loire sont les suivantes :

Financier	Part prévue dans le financement des mesures
Crédits européens (FEADER)	80%
Crédits nationaux (MASA, AELB)	20%

Cette notice d'information du territoire « AAC de Massérac » est complétée par les notices spécifiques à chacune de ces mesures, incluant les cahiers des charges à respecter. L'ensemble de ces notices est mis à disposition sur le site internet de la DRAAF des Pays de la Loire.

## 5 MONTANTS D'ENGAGEMENT MINIMUM ET MAXIMUM

L'engagement dans une ou plusieurs MAEC de ce territoire est possible uniquement dans le cas où cet engagement représente, au total, un montant annuel supérieur ou égal à 300 euros. Si ce montant minimum n'est pas respecté lors de la demande d'engagement en première année, celle-ci sera irrecevable.

Par ailleurs, le montant de l'engagement est susceptible d'être plafonné selon les modalités d'intervention des financeurs présentés dans le tableau ci-dessus. Les plafonds sont précisés dans la notice spécifique de chaque mesure. Si ce montant maximum est dépassé, la demande devra être modifiée.

## 6 CRITÈRES DE PRIORISATION DES DOSSIERS

Les critères de priorisation permettent de classer les demandes d'aide lorsque le nombre de demandeurs éligibles est supérieur aux capacités de financement. Dans ce cas, les dossiers sont engagés par ordre de priorité en fonction des critères définis.

Pour les dossiers des PAEC à enjeu Eau, une priorisation des PAEC est établie au niveau régional. Le PAEC PY\_MASS est classé en priorité 2 car le territoire n'intègre pas d'AAC prioritaire.

Si le budget n'est pas suffisant pour engager tous les dossiers de ce PAEC, les dossiers sont priorisés selon le type de MAEC engagée :

Priorité	Code mesure
<b>A</b>	HBV3 « Evolution »
<b>B</b>	HBV2 « Evolution »
<b>C</b>	HBV1 « Evolution »
<b>D</b>	Eau : COV1 à COV6, FER3 à FER6, PHY1 à PHY6, ARB1, VIT1 Sol : SDC1 et SDC2 Biodiversité : CPRA, IAE1, MHU1, MHU2
<b>E</b>	HBV3 « Maintien »
<b>F</b>	HBV2 « Maintien »
<b>G</b>	HBV1 « Maintien »

Si une priorisation est nécessaire dans une catégorie ci-dessus, elle sera établie selon le taux d'herbe dans la SAU en 2025 : plus ce taux d'herbe est élevé plus le dossier est prioritaire.

## 7 LISTE DES FORMATIONS PROPOSÉES

Le cahier des charges de chaque MAEC intègre une obligation de réaliser une formation au cours des 2 premières années d'engagement dans la mesure. Cette formation devra être en lien avec les mesures engagées par l'exploitation et les enjeux du territoire. Les formations proposées sur le territoire sont listées ci-après. Cette liste pourra évoluer. Pour plus d'informations, contacter la structure animatrice du territoire.

Thématique	Format			Encadrant	Mesure(s) concernée(s)
Désherbage mécanique	Réunion et visite exploitation information et échanges	Collectif (moins de 8 exploitants)	Démonstration	Agrobio ou Chambre d'Agriculture Bretagne	MAEC HBV MAEC COV MAEC PHY
Réduction des phytosanitaires / gestion des assolements	Réunion d'information et d'échanges	Collectif (moins de 8 exploitants)		TER QUALITEC Chambre d'Agriculture de Bretagne	MAEC HBV MAEC COV MAEC PHY
Agriculture biologique de conservation des sols	Réunion d'information et d'échanges	Collectif (moins de 8 exploitants)		EUREDEN	MAEC HBV MAEC COV MAEC PHY

## 8 COMMENT FAIRE LA DEMANDE D'ENGAGEMENT POUR UNE NOUVELLE MAEC ?

Pour vous engager dans une MAEC en 2025, vous devez obligatoirement déposer une demande d'aide avant le 15 mai 2025 lors de votre déclaration PAC dans Télépac :

- En cochant la case correspondant aux MAEC 2023-2027 à l'étape « Demande d'aides » ;
- En dessinant les éléments graphiques pour lesquels une aide est demandée (éléments surfaciques, linéaires ou ponctuels) à l'étape « RPG MAEC/BIO », selon les instructions figurant dans la notice explicative de la télédéclaration des MAEC<sup>2</sup>, en précisant le code de la mesure demandée ;

Pour les exploitations ayant des engagements en cours dans la **programmation 2015-2022**, il convient de le déclarer dans le formulaire de demande d'aide.

Pour les mesures présentant des exigences liées aux effectifs animaux (nombre d'UGB, chargement...), vous devez déclarer les effectifs animaux autres que bovins dans l'écran correspondant sur Télépac, afin que la DDT(M) soit en mesure de calculer le chargement ou les effectifs animaux de votre exploitation.

<sup>2</sup> Disponible sur Télépac : <https://www.telepac.agriculture.gouv.fr>