



Mesures agroenvironnementales et climatiques (MAEC) surfaciques

Région Pays de la Loire

Notice d'information du territoire « AAC de Nort-Sur-Erdre » Campagne 2025

Les mesures agroenvironnementales et climatiques (MAEC) constituent un des outils majeurs de l'architecture environnementale de la politique agricole commune (PAC) pour :

- Accompagner le changement de pratiques agricoles afin de répondre à des enjeux environnementaux identifiés à l'échelle des territoires ;
- Maintenir des pratiques favorables sources d'aménités environnementales là où il existe un risque de disparition ou d'évolution vers des pratiques moins vertueuses.

Les MAEC concourent ainsi pleinement à l'accompagnement des systèmes d'exploitation dans la voie de la performance économique, environnementale et sociale et dans leur projet de transition agro-écologique.

Cette notice présente l'ensemble des MAEC proposées sur le territoire « AAC de Nort-Sur-Erdre » au titre de la campagne PAC 2025. **Lisez cette notice attentivement avant de remplir votre demande d'engagement en MAEC.**

En complément, vous pouvez consulter la notice nationale d'information sur les MAEC et les aides à l'agriculture biologique pour la programmation PAC 2023-2027, disponible sous Télépac¹.

Les bénéficiaires de MAEC doivent respecter, comme pour les autres aides de la PAC, les exigences de la conditionnalité présentées et expliquées dans les différentes fiches conditionnalité qui sont à votre disposition sous Télépac.

¹ <https://www.telepac.agriculture.gouv.fr>

1 CONTACTS

Pour toute information complémentaire, contacter la structure animatrice du territoire :

SYNDICAT MIXTE ATLANTIC'EAU

7 Chemin du Pressoir Chênaie

44100 Nantes

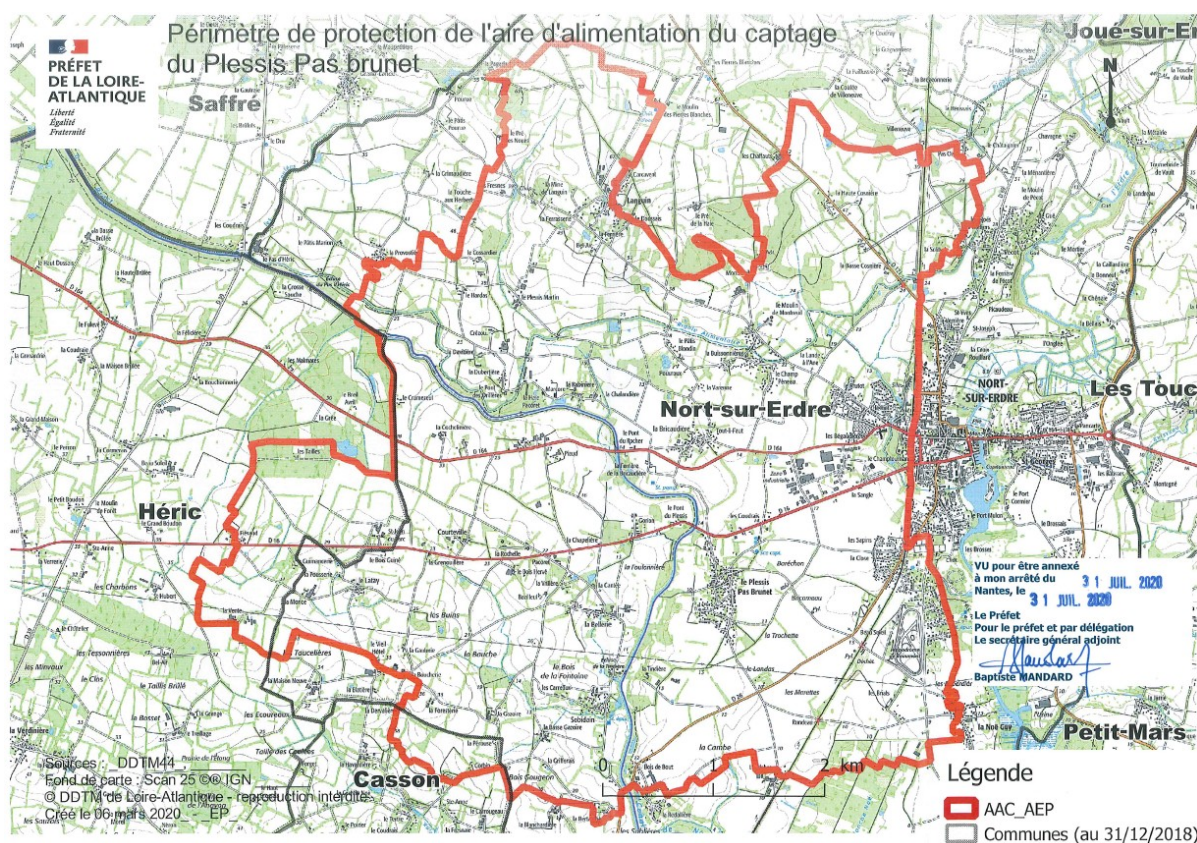
Marine DROUET

02 59 28 70 55

marine.drouet@atlantic-eau.fr

2 PÉRIMÈTRE DU TERRITOIRE « AAC DE NORT-SUR-ERDRE » ET CONDITIONS D'ACCÈS AUX MAEC

L'AAC de Nort-sur-Erdre est répartie sur 3 communes : Nort-sur-Erdre, Casson, Héric. Sa surface est 2 945 ha.



En ce qui concerne les mesures « systèmes », seules les exploitations dont au moins une parcelle se situe dans le territoire la première année d'engagement sont éligibles.

En ce qui concerne les mesures « localisées », une parcelle ou un élément est éligible à la MAEC dès lors qu'au moins une partie de la surface ou de l'élément est incluse dans le territoire la première année d'engagement.

3 RÉSUMÉ DU DIAGNOSTIC AGROENVIRONNEMENTAL DU TERRITOIRE

Le bassin de la nappe de Nort-sur-Erdre est un bassin sédimentaire où l'on trouve des sables du Pliocène sur des calcaires de l'Oligocène, avec, pour partie, une couche d'argile datant du Pliocène entre les deux.

Le captage du Plessis Pas Brunet est composé de 4 forages qui puisent leurs eaux dans les sables pliocènes pour deux (F1 et F2) d'entre eux et dans les calcaires oligocènes pour les deux autres (F3 et F4).

La nature sableuse de la nappe du pliocène entraîne de par sa structure même une grande vulnérabilité aux polluants, que ce soit les nitrates ou les pesticides.

Néanmoins, la nappe oligocène n'est pas totalement protégée par la couche discontinue d'argile entre ces deux aquifères : elle subit donc également une dégradation de sa qualité.

La dégradation de la qualité des eaux brutes du captage de Nort-sur-Erdre est essentiellement le fait :

- de fortes concentrations en pesticides - les molécules les plus quantifiées aux captages des 2 dernières sont essentiellement des herbicides ;
- des concentrations en nitrates supérieures à 50 mg/L pour 2 des 4 forages et atteignant 40mg/l pour les 2 autres.

Diagnostic agricole :

La SAU de l'AAC de Nort-sur-Erdre est de 1 950 ha.

Les exploitations se différencient par leur dimension : la SAU des exploitations présentes sur le territoire étudié s'échelonne de 1 à 400 hectares dont 15 exploitations qui ont plus de 150 ha de SAU totale. De plus, elles sont concernées de manière très variable par le territoire : seulement 9 exploitations ont plus de 75% de leur SAU dans l'AAC, et 9 autres ont plus de 50% de leur SAU. Ces 18 exploitations représentent 1 260 ha, soit 64% de la SAU du périmètre.

Les systèmes de production sont plutôt orientés vers la polyculture élevage, avec 33 exploitations, qui ont des bovins. L'élevage laitier est présent dans 22 exploitations et l'élevage allaitant dans 9 exploitations. Ces exploitations ont généralement une part importante de grandes cultures. On note aussi la présence d'élevages hors-sol tels que des volailles. Enfin, ce territoire se caractérise aussi par la présence d'exploitations spécialisées en grandes cultures et cultures légumières dites industrielles.

L'assolement du territoire est composé à 39% de prairies dont 22% de prairies temporaires qui rentrent en rotation. Les céréales représentent 25% de la SAU du territoire. Le maïs (grains et ensilage) couvre 18% de la SAU, les autres cultures ont des surfaces bien plus réduites.

Avec seulement 17% de prairies permanentes, on peut considérer que plus de 80% de la SAU rentre très régulièrement en rotation sur ce territoire.

340 ha sont exploités en agriculture biologique sur 1 950 ha de SAU soit 17,4 %.

4 LISTE DES MAEC PROPOSÉES SUR LE TERRITOIRE

Le cahier des charges de chaque MAEC intègre :

- une obligation de réaliser avant l'engagement un diagnostic agroenvironnemental de l'exploitation (avec un plan de gestion pour certaines MAEC) ;
- une obligation de réaliser une formation au cours des 2 premières années d'engagement dans la mesure (voir partie 7).

Deux types de mesures sont proposés :

- Des **mesures « systèmes »** pour lesquelles l'exploitant doit obligatoirement demander à engager au moins 90 % des surfaces éligibles à la MAEC de son exploitation ;
- Des **mesures localisées** qui peuvent être mises en œuvre sur certaines parcelles de l'exploitation et permettent de répondre à des enjeux plus spécifiques et localisés (biodiversité notamment).

Liste des MAEC proposées :

Type de couvert et/ou habitat visé	Code de la mesure	Type de mesure	Objectifs de la mesure	Montant en €/ha/an	Niveau de plafond
Prairies temporaires	PY_NORT_CPRA	Localisée	Limiter l'érosion et le transfert des herbicides et des nitrates dans les eaux de surfaces.	358 €	Niv 3 12 000 €
Terres arables et prairies des éleveurs	PY_NORT_HBV1	Système	Améliorer l'autonomie fourragère des élevages et limiter l'érosion et le transfert des herbicides et des nitrates dans les eaux de surfaces.	121 €	Niv 1 Evolution : 8 000 € Maintien : 6 000 €
Terres arables et prairies des éleveurs	PY_NORT_HBV2	Système	Améliorer l'autonomie fourragère des élevages et limiter l'érosion et le transfert des herbicides et des nitrates dans les eaux de surfaces.	177 €	Niv 2 Evolution : 10 000 € Maintien : 7 000 €
Terres arables et prairies des éleveurs	PY_NORT_HBV3	Système	Améliorer l'autonomie fourragère des élevages et limiter l'érosion et le transfert des herbicides et des nitrates dans les eaux de surfaces.	233 €	Niv 3 Evolution : 12 000 € Maintien : 8 000 €
Terres arables	PY_NORT_FER4	Système	Limiter l'érosion et le transfert des herbicides et des nitrates dans les eaux de surfaces.	248 €	Niv 2 10 000 €
Terres arables des exploitations ayant moins de 10 UGB	PY_NORT_PHY2	Système	Limiter la contamination des eaux de surfaces par des herbicides.	143 €	Niv 2 10 000 €

Pour les MAEC « Herbivores », la progression du taux d'herbe est prise en compte pour la définition du plafond par exploitation :

- le dossier est considéré en « maintien » si le taux d'herbe à l'entrée (pour la campagne N-1 ou la campagne N) est supérieur ou égal au taux d'herbe à atteindre en année 3 ;
- le dossier est considéré en « évolution » si le taux d'herbe à l'entrée (pour la campagne N-1 et la campagne N) est inférieur au taux d'herbe à atteindre en année 3.

Les MAEC sont cofinancées par des crédits européens (FEADER) et nationaux (MASA, AELB).
Les modalités de financement envisagées pour les MAEC 2025 en Pays de la Loire sont les suivantes :

Financier	Part prévue dans le financement des mesures
Crédits européens (FEADER)	80%
Crédits nationaux (MASA, AELB)	20%

Cette notice d'information du territoire « AAC de Nort-Sur-Erdre » est complétée par les notices spécifiques à chacune de ces mesures, incluant les cahiers des charges à respecter. L'ensemble de ces notices est mis à disposition sur le site internet de la DRAAF des Pays de la Loire.

5 MONTANTS D'ENGAGEMENT MINIMUM ET MAXIMUM

L'engagement dans une ou plusieurs MAEC de ce territoire est possible uniquement dans le cas où cet engagement représente, au total, un montant annuel supérieur ou égal à 300 euros. Si ce montant minimum n'est pas respecté lors de la demande d'engagement en première année, celle-ci sera irrecevable.

Par ailleurs, le montant de l'engagement est susceptible d'être plafonné selon les modalités d'intervention des financeurs présentés dans le tableau ci-dessus. Les plafonds sont précisés dans la notice spécifique de chaque mesure. Si ce montant maximum est dépassé, la demande devra être modifiée.

6 CRITÈRES DE PRIORISATION DES DOSSIERS

Les critères de priorisation permettent de classer les demandes d'aide lorsque le nombre de demandeurs éligibles est supérieur aux capacités de financement. Dans ce cas, les dossiers sont engagés par ordre de priorité en fonction des critères définis.

Pour les dossiers des PAEC à enjeu Eau, une priorisation des PAEC est établie au niveau régional. Le PAEC PY_NORT est classé en priorité 1 du fait de la présence dans le territoire d'AAC prioritaires.

Si le budget n'est pas suffisant pour engager tous les dossiers de ce PAEC, les dossiers sont priorisés selon le type de MAEC engagée :

Priorité	Code mesure
A	HBV3 « Evolution »
B	HBV2 « Evolution »
C	HBV1 « Evolution »
D	Eau : COV1 à COV6, FER3 à FER6, PHY1 à PHY6, ARB1, VIT1 Sol : SDC1 et SDC2 Biodiversité : CPRA, IAE1, MHU1, MHU2
E	HBV3 « Maintien »
F	HBV2 « Maintien »
G	HBV1 « Maintien »

Si une priorisation est nécessaire dans une catégorie ci-dessus, elle sera établie selon le taux d'herbe dans la SAU en 2025 : plus ce taux d'herbe est élevé plus le dossier est prioritaire.

7 LISTE DES FORMATIONS PROPOSÉES

Le cahier des charges de chaque MAEC intègre une obligation de réaliser une formation au cours des 2 premières années d'engagement dans la mesure. Cette formation devra être en lien avec les mesures engagées par l'exploitation et les enjeux du territoire. Les formations proposées sur le territoire sont listées ci-après. Cette liste pourra évoluer. Pour plus d'informations, contacter la structure animatrice du territoire.

Thématique	Format			Encadrant	Mesure(s) concernée(s)
Construire et consolider son Système Herbager Pâturant Autonome et Économe	Formation théorique et technique	Collectif	Théorique + terrain	CIVAM	MAEC CPRA
Faire vieillir ses prairies graminées-légumineuses	Formation théorique et technique	Collectif	Théorique + terrain	CIVAM	MAEC HBV
Améliorer la conduite de ses prairies en élevage de ruminants	Formation théorique et technique	Collectif et individuel	Théorique + terrain	Chambre d'agriculture des Pays de la Loire	MAEC HBV
Réduire les phytos avec les méthodes alternatives	Formation théorique et technique	Collectif et individuel	Théorique + terrain	Chambre d'agriculture des Pays de la Loire	MAEC HBV MAEC PHY
Maîtriser le bas volume et optimiser les traitements phytos	Formation théorique et technique	Collectif et/ou individuel	Théorique + terrain	Chambre d'agriculture des Pays de la Loire	MAEC HBV MAEC PHY MAEC SDC
Observer et utiliser les OAD pour une protection maladies des céréales limitant les phytosanitaires	Formation théorique et technique	Collectif et/ou individuel	Théorique + terrain	Chambre d'agriculture des Pays de la Loire	MAEC HBV MAEC PHY MAEC SDC
Optimiser sa pulvérisation et diminuer les phytos en agriculture de conservation des sols	Formation théorique et technique	Collectif et/ou individuel	Théorique + terrain	Chambre d'agriculture des Pays de la Loire	MAEC HBV MAEC PHY MAEC SDC
Méthodes alternatives à l'utilisation des produits phytosanitaires	Formation théorique et technique	Collectif et/ou individuel	Théorique + terrain	Chambre d'agriculture des Pays de la Loire	MAEC HBV MAEC PHY MAEC SDC
Réduction des phytos : être efficace avec ou sans phyto	Formation théorique et technique	Collectif et/ou individuel	Théorique + terrain	Chambre d'agriculture des Pays de la Loire	MAEC HBV MAEC PHY MAEC SDC
Réduire l'utilisation des produits phytosanitaires sur son exploitation	Formation théorique et technique	Collectif et/ou individuel	Théorique + terrain	Chambre d'agriculture des Pays de la Loire	MAEC HBV MAEC PHY MAEC SDC
Améliorer la conduite de ses prairies en élevage de ruminants	Formation théorique et technique	Collectif et/ou individuel	Théorique + terrain	Chambre d'agriculture des Pays de la Loire	MAEC HBV
Adapter la conduite de ses prairies aux aléas climatique	Formation théorique et technique	Collectif et/ou individuel	Théorique + terrain	Chambre d'agriculture des Pays de la Loire	MAEC HBV
Vers des systèmes de culture économes en intrants	Formation théorique et technique	Collectif et/ou individuel	Théorique + terrain	Chambre d'agriculture des Pays de la Loire	MAEC HBV
Mettre en œuvre l'agriculture	Formation	Collectif	Théorique	Chambre	MAEC PHY

Thématique	Format			Encadrant	Mesure(s) concernée(s)
de conservation des sols	théorique et technique	et/ou individuel	+ terrain	d'agriculture des Pays de la Loire	MAEC SDC
Réductions des phytos	Groupe d'échange	Collectif	Théorique + terrain		MAEC HBV MAEC PHY MAEC SDC
Techniques alternatives aux phytos	Groupe d'échange	Collectif	Théorique + terrain		MAEC HBV MAEC PHY MAEC SDC

8 COMMENT FAIRE LA DEMANDE D'ENGAGEMENT POUR UNE NOUVELLE MAEC ?

Pour vous engager dans une MAEC en 2025, vous devez obligatoirement déposer une demande d'aide avant le 15 mai 2025 lors de votre déclaration PAC dans Télépac :

- En cochant la case correspondant aux MAEC 2023-2027 à l'étape « Demande d'aides » ;
- En dessinant les éléments graphiques pour lesquels une aide est demandée (éléments surfaciques, linéaires ou ponctuels) à l'étape « RPG MAEC/BIO », selon les instructions figurant dans la notice explicative de la télédéclaration des MAEC², en précisant le code de la mesure demandée ;

Pour les exploitations ayant des engagements en cours dans la **programmation 2015-2022**, il convient de le déclarer dans le formulaire de demande d'aide.

Pour les mesures présentant des exigences liées aux effectifs animaux (nombre d'UGB, chargement...), vous devez déclarer les effectifs animaux autres que bovins dans l'écran correspondant sur Télépac, afin que la DDT(M) soit en mesure de calculer le chargement ou les effectifs animaux de votre exploitation.

² Disponible sur Télépac : <https://www.telepac.agriculture.gouv.fr>